



Správní rada

PŘEDBĚŽNÝ NÁVRH ROZPOČTU NA ROK 2013

CT/CA-008/2012CS

OBSAH

I. ÚVOD

A – OBECNÝ ÚVOD

B – SLADĚNÍ CEN A NÁKLADŮ

C – PŘÍJMY

D – VÝDAJE

E – ČINNOSTI

II. VÝKAZ PŘÍJMŮ A VÝDAJŮ – SHRNUÍ

III. VÝKAZ PŘÍJMŮ ZA ROZPOČTOVÝ ROK 2013

IV. VÝKAZ VÝDAJŮ ZA ROZPOČTOVÝ ROK 2013

PŘÍLOHA 1 PLÁN PRACOVNÍCH MÍST

I. ÚVOD

A. Obecný úvod

Předběžný návrh rozpočtu na rozpočtový rok 2013 obsahuje:

- B. popis práce překladatelského střediska na rok 2013 s ohledem na sladění cen a nákladů;
- C. příjmy překladatelského střediska, které podle čl. 10 odst. 2 nařízení Rady (ES) č. 2965/94 naposledy pozměněného nařízením Rady (ES) č. 1645/2003 zahrnují platby uskutečněné subjekty, pro které středisko pracuje, a orgány a institucemi, pro něž v rámci dohodnuté spolupráce vykonalo práci, včetně interinstitucionálních činností, jakož i dotaci Společenství;
- D. výdaje překladatelského střediska rozčleněné do jednotlivých hlav a
- E. rozdělení výdajů překladatelského střediska podle činností. Tato část představuje propojení s předběžným návrhem pracovního programu na rok 2013. Uvádí jak prostředky přidělené na každou činnost za účelem dosažení strategických cílů překladatelského střediska, tak i běžnou rozpočtovou strukturu.

Veškeré částky v tomto rozpočtovém dokumentu jsou uvedeny v eurech.

B. Sladění cen a nákladů

Stejně jako v předchozích letech byli zákazníci překladatelského střediska požádáni, aby pro tento předběžný návrh rozpočtu předložili své odhady. Výchozím bodem pro odhady na rok 2013 byla struktura cen pro rok 2012, kterou schválila správní rada. Odhad objemu překladů na rok 2013 (633 658 stran) se v porovnání s konečným objemem za rok 2011 (712 813 fakturovaných stran) snížil a je rovněž mírně nižší než odhady na rok 2012 (635 817 stran).

Pro přípravu odhadů na rok 2013 byl použit ceník roku 2012, na jehož základě dosahují odhadované příjmy v rámci hlavy 1 (platby od agentur a úřadů) a v rámci hlavy 3 (institucí) výše 41,1 mil. EUR, což představuje pokles o 1,1 mil. EUR ve srovnání s rokem 2012 při srovnatelném objemu stran, a pokles o 1,8 mil. EUR ve srovnání s rokem 2011.

Na nápravu této situace překladatelské středisko zesílilo svoje úsilí směřující ke snížení nákladů, a to optimalizací svých pracovních metod a postupů, a navíc přistoupilo k významnému snižování v těchto oblastech:

- snížení stavu zaměstnanců o 9 pracovních míst ve srovnání s rokem 2012 (z 215 na 206 míst),
- výrazné snížení počtu povýšení předpokládaných v roce 2013,
- změna v uplatňování flexibilní pracovní doby,
- zmrazení nebo snížení (o 10 až 40 %) těchto rozpočtových položek: odborné vzdělávání, služební cesty, úklid a údržba, nákup nábytku, nákup novin a časopisů,
- ukončení plateb internetových linek pro pracovníky pracující z domova.

Před více než 10 lety byla zavedena sleva ve výši 25 % na plánované služby, jejímž účelem bylo podněcovat zákazníky překladatelského střediska k lepšímu plánování svých překladatelských potřeb. Ovšem analýza rozložení požadavků ukázala, že u plánovaných dokumentů či dokumentů s dlouhodobým termínem spadajících do sazby s 25% slevou došlo ke zvýšení podílu na celkovém počtu předpokládaných stran z 28 % v roce 2011 na 42 % v roce 2013, což by významným způsobem snížilo očekávané příjmy při zachování stejných nákladů.

V souladu se zásadou sladování cen s náklady, která byla schválena správní radou v roce 2009, tedy překladatelské středisko navrhuje, aby u všech plánovaných služeb a služeb s dlouhodobým termínem (překlady, revize, úpravy) byla použita sleva ve výši 10 %, místo slevy ve výši 25 %, která se používala doposud.

Ve výkazu příjmů za rok 2013 (v části III tohoto dokumentu) se tato úprava cen promítá v rámci rozpočtových položek 1990 a 3990 a přináší tak 1,5 milionů EUR, nezbytných k zajištění vyrovnaného rozpočtu.

Úprava cen plánovaných služeb a služeb s dlouhodobým termínem společně s výše uvedeným snížením nákladů přesto nestačila k překlenutí rozdílu mezi nižšími příjmy a výdaji.

Aby se předešlo zvyšování cen jiných služeb, překladatelské středisko proto doplnilo do příjmů část rezervy vytvořené v roce 2011 na zachování stability cen (560 700 EUR). Navíc, aby byly vyváženy výdaje související s přípravou zařízení a systémů na zavedení programu e-CdT (500 000 EUR v rozpočtové položce 2120 a 196 000 EUR v rozpočtové položce 2100), byla do příjmů také zahrnuta část rezervy na mimořádné investice, vytvořené v roce 2011, a to ve výši 696 000 EUR.

V červenci 2012 bude proveden pololetní přezkum nákladů, aby na konečnou úpravu cen pro rok 2013 zůstalo dostatek času. Uvedené ceny budou zaslány zákazníkům v srpnu/září, aby mohli upravit své odhady pro rok 2013, a v říjnu 2012 budou předloženy správní radě ke schválení.

Tato tabulka uvádí předběžné ceny pro rok 2013:

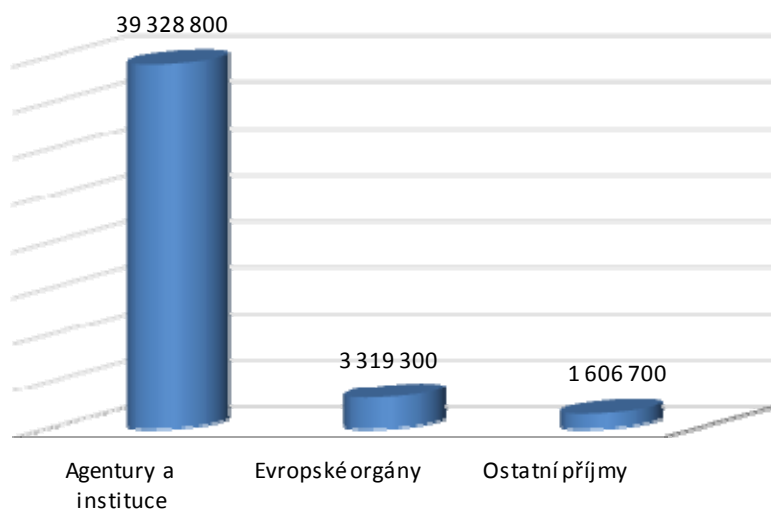
Služba	Běžná (EUR)	Plánované/s dlouhodobým termínem (EUR)	Expresní (EUR)	Vysoce expresní (EUR)
Překlad (cena za stranu)	97,00	- 10 %	+ 25 %	174,60
Úpravy (cena za stranu)	180,00			
Revize (cena za stranu)	48,50			
Redakční úprava (<i>editing</i>) (cena za stranu)	60,00			
Ochranné známky nebo průmyslové vzory (cena za stranu)	42,50 EUR při objemu 371 000 stran (dvoustranná dohoda)			
Ostatní služby (standardizace, terminologie atd.)	900 EUR na osobu/den			
Seznamy termínů	5,00 EUR za termín			

Příplatky:

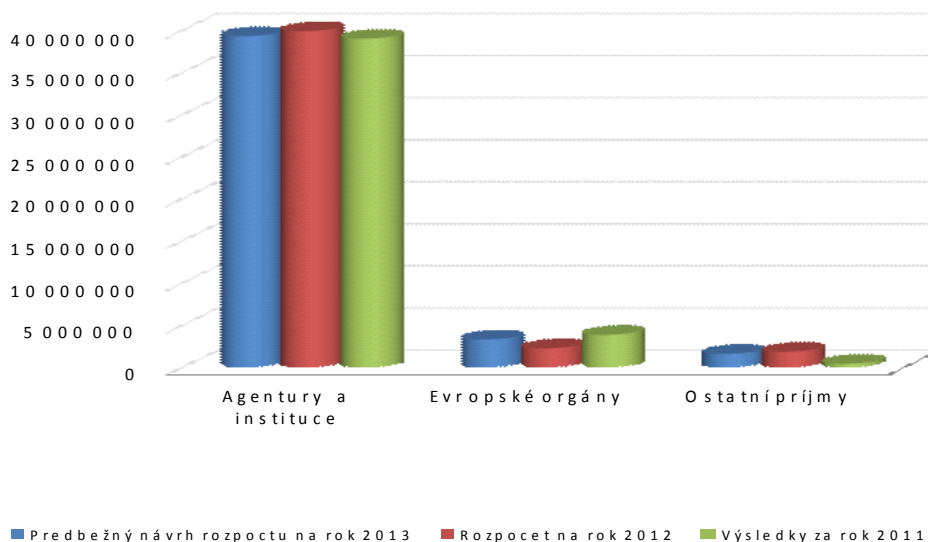
Typ dokumentu	EUR
Složité formátování (příplatek za stranu)	10,00
Důvěrný dokument (příplatek za stranu)	10,00
Jazyk jiný než jazyk Společenství (příplatek za stranu)	10,00

C. Příjmy

Předpokládané příjmy jsou rozčleněny takto:



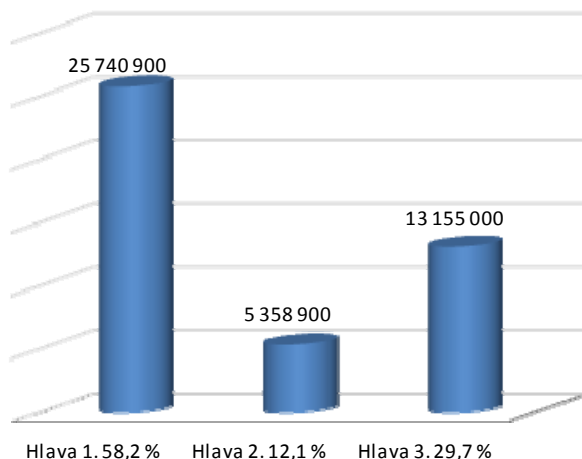
Následující graf znázorňuje odhad příjmů na rok 2013 v porovnání s rozpočty na rok 2012 a na rok 2011 a s výsledky za rok 2011:



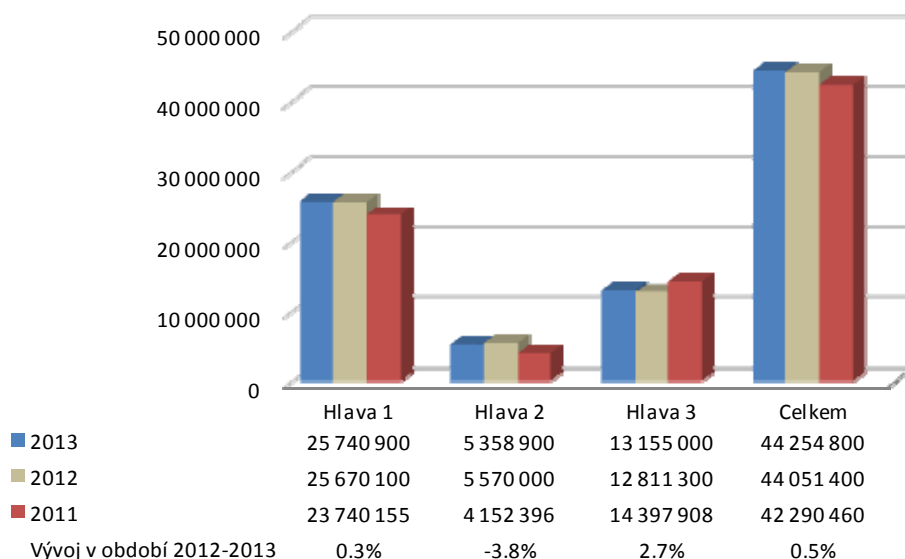
Z grafu je zřejmé, že pokles příjmů v roce 2013 by bez navrhovaného snížení slevy na plánované služby a služby s dlouhodobým termínem z 25 % na 10 % byl výrazně vyšší. V rozpočtu se dopad tohoto návrhu projevuje ve dvou samostatných položkách, 1990 v hlavě 1 a 3990 v hlavě 3. Rozpočty podle jednotlivých zákazníků tak odpovídají původním odhadům, které překladatelské středisko získalo v lednu. V srpnu/září však budou muset být pro každého zákazníka individuálně přezkoumány, aby byly upraveny jejich odhady a mohl být připraven návrh rozpočtu na rok 2013.

D. Výdaje

Jak bylo vysvětleno v oddíle B, snaha překladatelského střediska sladit ceny s náklady ovlivnila všechny hlavy rozpočtu. Výdaje jsou rozčleněny (podíl každé z hlav na rozpočtu je uveden v procentech):



Ve srovnání s rokem 2012 zůstává hlava 1 prakticky beze změn (+ 0,3 %), a to i přes nevyhnutelná obecná zvýšení (platy a povýšení), hlava 2 se snižuje o 3,8 % a hlava 3 se zvyšuje o 2,7 %. Následující graf znázorňuje složení výdajů podle jednotlivých hlav i porovnání s rozpočtem na rok 2012 a výsledkem za rok 2011. Jelikož hlava 10 neobsahuje žádné prostředky v rozpočtu na rok 2013 ani 2012, není v grafu uvedena.



Hlava 1 – ZAMĚŠTNANCI

Pokud jde o hlavu 1, zaměstnanci, přezkum plánu pracovních míst a využití smluvních zaměstnanců a zaměstnanců poskytnutých pracovní agenturou umožnil v letech 2012 a 2013 nezvyšovat náklady.

Přezkum pracovních míst vedl ke zrušení dvou míst AST, k převodu sedmi míst dočasných zaměstnanců na smluvní zaměstnance a k přesunu dvou míst AD – v důsledku rozšíření Evropské unie

o Chorvatsko překladatelské středisko v roce 2013 zruší dvě místa administrátorů v odborech podpory a přijme dva chorvatské překladatele bez navýšení celkového počtu pracovníků.

Celkový počet pracovních míst v plánu pracovních míst se v roce 2013 oproti roku 2012 snižuje z 215 na 206 míst. Počet předpokládaných smluvních zaměstnanců se tak zvyšuje z 15 na 22.

Na konci roku 2011 bylo obsazeno 205 pracovních míst.

Další opatření na snížení nákladů v rámci hlavy 1 se týkají také snížení počtu možných povýšení v roce 2013, a v menší míře také snížení výdajů na vzdělávání a služební cesty.

Je třeba zdůraznit, že bez výše uvedených snížení by celková částka výdajů v hlavě 1 byla o 5,4 % vyšší než částka, která je nyní uvedena ve výkazu výdajů (v části IV tohoto dokumentu).

Hlava 2 – BUDOVY, ZAŘÍZENÍ A RŮZNÉ PROVOZNÍ VÝDAJE

Pokud jde o hlavu 2, budovy, zařízení a různé provozní výdaje, ve srovnání s rozpočtem na rok 2012 překladatelské středisko dosáhlo snížení výdajů o 3,8 %. Zvýšení o 29 % ve srovnání s rokem 2011 vychází z významných investičních výdajů týkajících se nové místnosti pro servery v roce 2012 a přípravy na zavedení programu e-CdT v roce 2013. Tento program umožní překladatelskému středisku čelit náročným úkolům nadcházejících let, ještě lépe reagovat na stávající i budoucí požadavky zákazníků a zvýšit jeho konkurenceschopnost.

Pro rok 2013 bylo zohledněno snížení výdajů na úklid a údržbu, nákup nábytku, knih a časopisů.

Hlava 3 – PROVOZNÍ VÝDAJE

Pokud jde o hlavu 3, provozní výdaje, očekává se, že výdaje budou o 2,7 % vyšší než v rámci rozpočtu na rok 2012 a o 8,6 % nižší než výsledky za rok 2011.

Odhad výdajů na „externí překladatele“ se mírně upravil díky srovnání objemů přeložených stran v roce 2011 a předpokladů na rok 2013. Pro tyto odhady jsou velmi cenné podrobné odhady získané od zákazníků. Pokud jde o rok 2011, je třeba uvést, že objem překladů zadávaných externím překladatelům, a tedy i částka předpokládaná v položce 3000 opravného rozpočtu, byly podhodnoceny. V listopadu 2011 tak překladatelské středisko muselo provést přerozdělení prostředků ve výši 681 540 EUR. Tyto prostředky byly přesunuty z 25 rozpočtových položek do položky 3000.

Překladatelské středisko poté zavedlo účinnější systém analýzy a sledování čerpání položky 3000, což mu umožní přesněji vyhodnotit potřeby pro předběžný rozpočet na rok 2013 a v příhodný okamžik lépe připravit opravný rozpočet na rok 2012.

Hlava 10 – REZERVY

Pokud jde o hlavu 10, rezervy, v rámci rozpočtu na rok 2013 nejsou uvedeny žádné prostředky. Protože příspěvek na program důchodového zabezpečení Společenství na rok 2013 ve výši 3,64 milionu EUR je zahrnut pod hlavou 1, fond předběžného financování není nutné navyšovat.

E. Činnosti překladatelského střediska

Překladatelské středisko definovalo čtyři hlavní okruhy činnosti: 1) hlavní činnost: překlady; 2) podpůrné činnosti; 3) externí činnosti a 4) činnosti řízení a dohledu. Lidské a finanční zdroje na rok 2013 jsou rozděleny mezi jednotlivé činnosti, jak znázorňuje níže uvedená tabulka. Finanční zdroje v hlavách 1 a 2 jsou rozděleny na základě lidských zdrojů zapojených do každé činnosti. Tento výpočet přihlíží k různému rozložení druhů pracovních míst a platových tříd, a tudíž i nákladů na platy v rámci

jednotlivých činností. Podrobnosti jsou uvedeny v předběžném návrhu pracovního programu na rok 2013.

	% lidských zdrojů (zaměstnanců)	% finančních zdrojů	Finanční zdroje
Hlavní činnost: překlady	64,8 %	74,5 %	32 958 558
Podpůrné činnosti	25,8 %	14,7 %	6 525 530
Externí činnosti (propagační činnosti)	1,9 %	3,5 %	1 553 462
Činnosti řízení a dohledu	7,5 %	7,3 %	3 217 249
Celkem	100 %	100 %	44 254 800

Činnost 1: PŘEKLADY

Hlavní činností překladatelského střediska je poskytování jazykových služeb, zejména překladů, úprav, redakčních úprav a revizí dokumentů, ale i překlady a revize ochranných známek a průmyslových vzorů Společenství, a to v souladu se stanovenými kritérii kvality a dodacími lhůtami (se strategickou prioritou překladatelského střediska).

Tato činnost zaměstnává 64,8 % lidských zdrojů překladatelského střediska a odpovídá 74,5 % jeho celkového rozpočtu, tj. veškeré rozpočtové prostředky v kapitole 30 a část rozpočtových prostředků využívaných na tuto činnost v hlavách 1 a 2.

Předpokládaný celkový počet stran pro rok 2013 činí 633 658, což představuje pokles o 0,3% oproti rozpočtu na rok 2012. Díky zvýšení cen za plánované a služby a služby s dlouhodobým termínem, jehož cílem je vyrovnání výdajů a příjmů, jsou předpokládány příjmy ve srovnání s příjmy za rok 2012 vyšší o 1,1 %.

	2013	2012	% 2012-2013
Předpokládaný celkový počet stran	633 658	635 818	- 0,3 %
Platby za překlady, terminologii a seznamy termínů – celkem	42 648 100	42 183 100	+1,1 %

Odhad objemu práce překladatelů vyjádřený v počtu stran:

Evropská agentura pro životní prostředí (EEA)	2 267
Evropská nadace odborného vzdělávání (ETF)	2 526
Evropské monitorovací centrum pro drogy a drogovou závislost (EMCDDA)	4 788
Evropská agentura pro léčivé přípravky (EMA)	32 374
Evropská agentura pro bezpečnost a ochranu zdraví při práci (EU-OSHA)	7 760
Úřad pro harmonizaci na vnitřním trhu (OHIM)	37 833
OHIM – redakční úprava	17 305
OHIM – ochranné známky	370 608
Odrůdový úřad Společenství (CPVO)	1 237
Evropský policejní úřad (Europol)	4 929
Evropská nadace pro zlepšení životních a pracovních podmínek (Eurofound)	7 195
Evropské středisko pro rozvoj odborného vzdělávání (Cedefop)	620
Agentura Evropské unie pro základní práva (FRA)	5 810

Evropská investiční banka (EIB)	p.m.
Evropský úřad pro bezpečnost potravin (EFSA)	3 189
Evropská jednotka pro soudní spolupráci (Eurojust)	52
Evropská agentura pro námořní bezpečnost (EMSA)	2 070
Evropská agentura pro bezpečnost letectví (EASA)	23 068
Evropská agentura pro železnice (ERA)	7 732
Evropská agentura pro bezpečnost sítí a informací (ENISA)	206
Evropské středisko pro prevenci a kontrolu nemocí (ECDC)	1 944
Evropská agentura pro řízení operativní spolupráce na vnějších hranicích členských států Evropské unie (FRONTEX)	4 153
Výkonná agentura pro vzdělávání, kulturu a audiovizuální oblast (EACEA)	9 198
Výkonná agentura pro konkurenceschopnost a inovace (EACI)	350
Evropská policejní akademie (CEPOL)	1 134
Výkonná agentura pro zdraví a spotřebitele (EAHC)	1 015
Agentura pro evropský GNSS (GSA)	154
Evropská obranná agentura (EDA)	52
Evropská agentura pro chemické látky (ECHA)	29 700
Evropská agentura pro kontrolu rybolovu (EFCA)	1 619
Fusion for Energy (F4E)	515
Satelitní středisko Evropské unie (EUSC)	p.m.
Výkonná agentura pro transevropskou dopravní síť (TEN-T EA)	278
Evropský inovační a technologický institut (EIT)	1 237
Výkonná agentura Evropské rady pro výzkum (ERC)	675
Výkonná agentura pro výzkum (REA)	292
Společný podnik „Clean Sky“ (CSJU)	168
Evropský institut pro rovnost žen a mužů (EIGE)	2 248
Společný podnik SESAR (SJU)	206
Evropský inspektor ochrany údajů (EIOÚ)	13 432
Společný podnik pro provádění společné technologické iniciativy pro vestavěné počítačové systémy (ARTEMIS)	109
Společný podnik pro provádění společné technologické iniciativy pro inovativní léčiva (ILI)	238
Společný podnik pro palivové články a vodík (FCH)	91
Společný podnik ENIAC, evropský poradní sbor pro iniciativu v oblasti nanoelektroniky (ENIAC)	p.m.
Evropský podpůrný úřad pro otázky azylu (EASO)	p.m.
Agentura pro spolupráci energetických regulačních orgánů (ACER)	527
Evropský orgán pro cenné papíry a trhy (ESMA)	5 496
Evropský orgán pro bankovníctví (EBA)	2 062
Evropský orgán pro pojišťovnictví a zaměstnanecké penzijní pojištění (EIOPA)	p.m.
Sdružení evropských regulačních orgánů v oblasti elektronických komunikací (BEREC)	p.m.
Evropská komise – GŘ pro zaměstnanost	8 500
Evropský parlament	p.m.
Rada Evropské unie	750
Evropský účetní dvůr	550
Výbor regionů Evropské unie	p.m.
Evropský hospodářský a sociální výbor	p.m.
Soudní dvůr Evropské unie	9 000
Evropská centrální banka	1 090
Evropský veřejný ochránce práv	5 306
Celkový počet stran	633 658

PŘIJATÝ SPRÁVNÍ RADOU STŘEDISKA DNE 22. BŘEZNA 2012

Činnost 2: ADMINISTRATIVNÍ A TECHNICKÁ PODPORA

Jelikož překladatelské středisko působí jako samostatný orgán Evropské unie, musí zaručit administrativní a technickou podporu pro lidské zdroje, veřejné zakázky, přesné a spolehlivé účetnictví, infrastrukturu a logistiku a především podporu nutnou pro hlavní činnosti střediska. Cílem podpůrných činností je také koordinovat rozsáhlé průřezové projekty, které mají zákazníkům přinášet lepší služby. Překladatelské středisko také poskytuje výkonná řešení centrální infrastruktury pro informační a komunikační technologie.

Administrativní a technická podpora překladatelského střediska zaměstnává 25,8 % lidských zdrojů střediska a odpovídá 14,7 % celkového rozpočtu, tj. část rozpočtových prostředků v hlavách 1 a 2 využívaných na tuto činnost.

Činnost 3: EXTERNÍ ČINNOSTI (PROPAGAČNÍ ČINNOSTI)

Cílem této činnosti je propagovat překladatelské středisko jako takové a také překládání jako povolání i službu, zejména prostřednictvím prezentací překladatelského střediska u jeho externích partnerů: zákazníků, interinstitucionálních a mezinárodních výborů a univerzit jednotlivých členských států. Tato činnost souvisí také s druhým posláním překladatelského střediska: prostřednictvím interinstitucionální spolupráce přispívat k racionalizaci zdrojů a harmonizaci postupů v oblasti překladatelských činností v rámci Společenství.

Tato činnost zaměstnává 1,9 % lidských zdrojů překladatelského střediska a odpovídá 3,5 % celkového rozpočtu, tj. veškeré rozpočtové prostředky v kapitole 31 a část rozpočtových prostředků v hlavách 1 a 2 využívaných na tuto činnost.

Činnost 4: ČINNOSTI ŘÍZENÍ A DOHLEDU

Úlohou vedení překladatelského střediska je dbát na dodržování služebního řádu a finančního nařízení vztahujících se na instituce a orgány EU a zabezpečovat věrohodnost, zákonnost a řádnost činností střediska, efektivnost norem interní kontroly a dodržování systému řízení kvality. Pouze účinným a efektivním řízením je možné spolehlivým způsobem zajistit, že činnosti překladatelského střediska jsou vykonávány tak, aby se dosahovalo očekávaných výsledků.

Tato činnost zaměstnává 7,5 % lidských zdrojů překladatelského střediska a odpovídá 7,3 % celkového rozpočtu, tj. část rozpočtových prostředků v hlavách 1 a 2 využívaných na tuto činnost.

II. VÝKAZ PŘÍJMŮ A VÝDAJŮ – SHRNU TÍ

Hlava	Název	Rozpočtový rok 2013	Rozpočtový rok 2012	Výsledky za rok 2011
	PŘÍJMY			
1	PLATBY OD AGENTUR A SUBJEKTŮ	39 328 800	39 925 000	39 038 543
2	DOTACE OD KOMISE	p.m.	p.m.	p.m.
3	INTERINSTITUCIONÁLNÍ SPOLUPRÁCE	3 319 300	2 258 100	3 866 054
4	OSTATNÍ PŘÍJMY	350 000	495 000	441 561
5	PŘEBYTEK Z PŘEDCHOZÍHO ROZPOČTOVÉHO ROKU A PŘEVODY Z REZERV Z PŘEDCHOZÍCH LET	1 256 700	1 373 300	9 231 710
	CELKEM	44 254 800	44 051 400	52 577 869
	VÝDAJE			
1	ZAMĚSTNANCI	25 740 900	25 670 100	23 740 155
2	BUDOVY, ZAŘÍZENÍ A RŮZNÉ PROVOZNÍ VÝDAJE	5 358 900	5 570 000	4 152 396
3	PROVOZNÍ VÝDAJE	13 155 000	12 811 300	14 397 908
10	REZERVY	p.m.	p.m.	p.m.
	CELKEM	44 254 800	44 051 400	42 290 460

III. VÝKAZ PŘÍJMŮ ZA ROZPOČTOVÝ ROK 2013

Hlava Kapitola Článek Bod	Položka	Předběžný návrh rozpočtu na rozpočtový rok 2013 (EUR)	Rozpočet na rok 2012 (EUR)	Plnění za rok 2011
1	PLATBY OD AGENTUR, ÚŘADŮ, ORGÁNŮ A INSTITUCÍ			
1 0	PLATBY OD AGENTUR, ÚŘADŮ, ORGÁNŮ A INSTITUCÍ			
1 0 0	Platby od agentur, úřadů, orgánů a institucí			
1 0 0 0	Evropská agentura pro životní prostředí (EEA)	222 600	300 000	355 910
1 0 0 1	Evropská nadace odborného vzdělávání (ETF)	245 000	250 200	317 240
1 0 0 2	Evropské monitorovací centrum pro drogy a drogovou závislost (EMCDDA)	533 800	718 700	691 717
1 0 0 3	Evropská agentura pro léčivé přípravky (EMA)	2 871 300	3 057 000	2 982 374
1 0 0 4	Evropská agentura pro bezpečnost a ochranu zdraví při práci (EU-OSHA)	763 700	737 900	735 835
1 0 0 5	Úřad pro harmonizaci na vnitřním trhu (ochranné známky a průmyslové vzory) (OHIM)	5 486 900	5 258 700	4 338 290
1 0 0 6	Ochranné známky OHIM	15 750 800	15 770 800	16 280 483
1 0 0 7	Odrůdový úřad Společenství (CPVO)	120 000	120 000	54 195
1 0 0 8	Evropský policejní úřad (Europol)	478 100	1 016 400	512 570
1 0 0 9	Evropská nadace pro zlepšení životních a pracovních podmínek (Eurofound)	702 400	600 000	826 960
	<i>Článek 1 0 0 – Celkem</i>	27 174 600	27 829 700	27 095 575
1 0 1				
1 0 1 0	Evropské středisko pro rozvoj odborného vzdělávání (Cedefop)	61 400	121 300	103 429
1 0 1 2	Agentura Evropské Unie pro základní práva (FRA)	610 200	1 057 300	1 662 933
1 0 1 3	Evropská agentura pro obnovu (EAR)	p.m.	p.m.	p.m.
1 0 1 4	Evropská investiční banka (EIB)	p.m.	p.m.	16 740
1 0 1 5	Evropský úřad pro bezpečnost potravin (EFSA)	350 900	352 400	393 008

III. VÝKAZ PŘÍJMŮ ZA ROZPOČTOVÝ ROK 2013

Hlava Kapitola Článek Bod	Poznámky
1	
10	
100	Čl. 10 odst. 2 bod b) nařízení Rady (ES) č. 2965/94 naposledy pozměněného nařízením Rady (ES) č. 1645/2003.
1000	
1001	
1002	
1003	
1004	
1005	
1006	
1007	
1008	
1009	
101	
1010	
1012	
1013	
1014	
1015	

Hlava Kapitola Článek Bod	Položka	Předběžný návrh rozpočtu na rozpočtový rok 2013 (EUR)	Rozpočet na rok 2012 (EUR)	Plnění za rok 2011
1 0 1 6	Evropská jednotka pro soudní spolupráci (Eurojust)	5 000	5 000	1 953
1 0 1 7	Evropská agentura pro námořní bezpečnost (EMSA)	200 800	200 000	84 574
1 0 1 8	Evropská agentura pro bezpečnost letectví (EASA)	1 705 400	1 505 500	1 398 439
1 0 1 9	Evropská agentura pro železnice (ERA)	750 000	750 000	696 269
	<i>Článek 1 0 1 – Celkem</i>	3 683 700	3 991 500	4 357 345
1 0 2				
1 0 2 0	Evropská agentura pro bezpečnost sítí a informací (ENISA)	20 000	20 000	97 317
1 0 2 1	Evropské středisko pro prevenci a kontrolu nemocí (ECDC)	198 200	189 200	625 980
1 0 2 2	Evropská agentura pro řízení operativní spolupráce na vnějších hranicích členských států Evropské unie (Frontex)	315 700	398 900	392 638
1 0 2 3	Výkonná agentura pro vzdělávání, kulturu a audiovizuální oblast (EACEA)	709 600	700 000	759 837
1 0 2 4	Výkonná agentura pro konkurenceschopnost a inovace (EACI)	34 000	40 700	23 686
1 0 2 5	Evropská policejní akademie (CEPOL)	110 000	110 000	85 970
1 0 2 6	Výkonná agentura pro zdraví a spotřebitele (EAHC)	106 000	111 100	98 002
1 0 2 7	Agentura pro evropský GNSS (GSA)	14 900	24 600	4 883
1 0 2 8	Evropská obranná agentura (EDA)	5 000	5 000	12 717
1 0 2 9	Evropská agentura pro chemické látky (ECHA)	3 165 200	4 405 400	3 707 841
	<i>Článek 1 0 2 – Celkem</i>	4 678 600	6 004 900	5 808 872
1 0 3				
1 0 3 0	Evropská agentura pro kontrolu rybolovu (EFCA)	157 000	157 000	164 309
1 0 3 1	Společný podnik Fusion for Energy (F4E)	50 000	50 000	27 438
1 0 3 2	Satelitní středisko Evropské unie (EUSC)	p.m.	p.m.	1 163

Hlava Kapitola Článek Bod	Poznámky
1016	
1017	
1018	
1019	
102	
1020	
1021	
1022	
1023	
1024	
1025	
1026	
1027	
1028	
1029	
103	
1030	
1031	
1032	

Hlava Kapitola Článek Bod	Položka	Předběžný návrh rozpočtu na rozpočtový rok 2013 (EUR)	Rozpočet na rok 2012 (EUR)	Plnění za rok 2011
1 0 3 3	Výkonná agentura pro transevropskou dopravní síť (TEN-T EA)	27 000	27 000	18 677
1 0 3 4	Evropský inovační a technologický institut (EIT)	120 000	120 300	82 584
1 0 3 5	Výkonná agentura Evropské rady pro výzkum (ERCEA)	62 200	63 500	38 051
1 0 3 6	Výkonná agentura pro výzkum (REA)	35 000	25 200	19 875
1 0 3 7	Společný podnik Clean Sky (CSJU)	16 300	8 000	9 261
1 0 3 8	Evropský institut pro rovnost žen a mužů (EIGE)	218 100	215 500	218 749
1 0 3 9	Společný podnik SESAR (SJU)	20 000	24 100	19 832
	<i>Článek 1 0 3 – Celkem</i>	705 600	690 600	599 937
1 0 4				
1 0 4 0	Evropský inspektor ochrany údajů (EIOÚ)	980 000	980 000	930 590
1 0 4 1	Společný podnik pro provádění společné technologické iniciativy v oblasti vestavěných počítačových systémů (ARTEMIS)	10 100	4 700	7 998
1 0 4 2	Společný podnik iniciativy pro inovativní léčiva (IIL)	23 100	p.m.	29 589
1 0 4 3	Společný podnik pro palivové články a vodík (FCH)	6 600	2 500	6 870
1 0 4 4	Společný podnik - evropský poradní sbor pro iniciativu v oblasti nanoelektroniky (ENIAC)	p.m.	p.m.	4 883
1 0 4 5	Evropský podpůrný úřad pro otázky azylu (EASO)	p.m.	p.m.	135 199
1 0 4 6	Agentura pro spolupráci energetických regulačních orgánů (ACER)	25 800	4 400	0
1 0 4 7	Evropský orgán pro cenné papíry a trhy (ESMA)	533 100	216 700	31 620
1 0 4 8	Evropský orgán pro bankovníctví (EBA)	200 000	200 000	21 895
1 0 4 9	Evropský orgán pro pojišťovnictví a zaměstnanecké penzijní pojištění (EIOPA)	p.m.	p.m.	3 023

Hlava Kapitola Článek Bod	Poznámky
1033	
1034	
1035	
1036	
1037	
1038	
1039	
104	
1040	
1041	
1042	
1043	
1044	
1045	
1046	
1047	
1048	
1049	

Hlava Kapitola Článek Bod	Položka	Předběžný návrh rozpočtu na rozpočtový rok 2013 (EUR)	Rozpočet na rok 2012 (EUR)	Plnění za rok 2011
	Článek 1 0 4 – Celkem	1 778 700	1 408 300	1 171 665
1 0 5				
1 0 5 0	Sdružení evropských regulačních orgánů v oblasti elektronických komunikací (BEREC)	p.m.	p.m.	5 151
	Článek 1 0 5 – Celkem	p.m.	p.m.	5 151
	KAPITOLA 1 0 – CELKEM	38 021 200	39 925 000	39 038 543
19	OSTATNÍ PŘÍJMY TÝKAJÍCÍ SE AGENTUR, ÚŘADŮ, ORGÁNŮ A INSTITUCÍ			
1 9 9	Dopad navrhované změny cenové struktury			
1 9 9 0	Dopad navrhované změny cenové struktury	1 307 600	p.m.	p.m.
	Článek 1 9 9 – Celkem	1 307 600	p.m.	p.m.
	KAPITOLA 1 9 – CELKEM	1 307 600	p.m.	p.m.
	Hlava 1 – Celkem	39 328 800	39 925 000	39 038 543
2	DOTACE OD KOMISE			
20	DOTACE OD KOMISE			
2 0 0	Dotace od Komise			
2 0 0 0	Dotace od Komise	p.m.	p.m.	p.m.
	Článek 2 0 0 – Celkem	p.m.	p.m.	p.m.
	KAPITOLA 2 0 – CELKEM	p.m.	p.m.	p.m.
	Hlava 2 – Celkem	p.m.	p.m.	p.m.
3	INTERINSTITUCIONÁLNÍ SPOLUPRÁCE			
30	INTERINSTITUCIONÁLNÍ SPOLUPRÁCE			
3 0 0	Interinstitucionální spolupráce			
3 0 0 0	Evropská komise – Generální ředitelství pro zaměstnanost	1 054 400	920 000	2 341 598

Hlava Kapitola Článek Bod	Poznámky
105	
1050	
199	
1990	Sleva pro plánované překlady / překlady s dlouhodobým termínem: -10 % namísto -25 %.
2	
20	
200	Čl. 10 odst. 2 bod c) nařízení Rady (ES) č. 2965/94 naposledy pozměněného nařízením Rady (ES) č. 1645/2003.
2000	
3	
30	
300	Čl. 10 odst. 2 bod b) nařízení Rady (ES) č. 2965/94 naposledy pozměněného nařízením Rady (ES) č. 1645/2003.
3000	

Hlava Kapitola Článek Bod	Položka	Předběžný návrh rozpočtu na rozpočtový rok 2013 (EUR)	Rozpočet na rok 2012 (EUR)	Plnění za rok 2011
3 0 0 1	Účast na činnosti Interinstitucionálního výboru pro překlady a tlumočení (ICTI)	p.m.	p.m.	p.m.
3 0 0 2	Řízení interinstitucionálních projektů	749 000	739 300	982 250
3 0 0 3	Evropský parlament	p.m.	p.m.	p.m.
3 0 0 4	Rada Evropské unie	69 100	43 000	30 029
3 0 0 5	Evropský účetní dvůr	66 700	50 000	27 952
3 0 0 6	Výbor regionů Evropské unie	p.m.	p.m.	p.m.
3 0 0 7	Evropský hospodářský a sociální výbor	p.m.	p.m.	p.m.
3 0 0 8	Soudní dvůr Evropské unie	654 700	p.m.	18 972
	<i>Článek 3 0 0 – Celkem</i>	2 593 900	1 752 300	3 400 800
3 0 1				
3 0 1 0	Evropská centrální banka	90 200	95 500	14 000
3 0 1 1	Evropský veřejný ochránce práv	397 700	410 300	451 255
	<i>Článek 3 0 1 – Celkem</i>	487 900	505 800	465 254
	KAPITOLA 3 0 – CELKEM	3 081 800	2 258 100	3 866 054
3 9	OSTATNÍ PŘÍJMY TÝKAJÍCÍ SE INTERINSTITUCIONÁLNÍ SPOLUPRÁCE			
3 9 9	Dopad navrhované změny cenové struktury			
3 9 9 0	Dopad navrhované změny cenové struktury	237 500	p.m.	p.m.
	<i>Článek 3 9 9 – Celkem</i>	237 500	p.m.	p.m.
	KAPITOLA 3 9 – CELKEM	237 500	p.m.	p.m.
	Hlava 3 – Celkem	3 319 300	2 258 100	3 866 054
4	OSTATNÍ PŘÍJMY			
4 0	OSTATNÍ PŘÍJMY			

Hlava Kapitola Článek Bod	Poznámky
3 0 0 1	
3 0 0 2	
3 0 0 3	
3 0 0 4	
3 0 0 5	
3 0 0 6	
3 0 0 7	
3 0 0 8	
3 0 1	
3 0 1 0	
3 0 1 1	
3 9 9	
3 9 9 0	Sleva pro plánované překlady / překlady s dlouhodobým termínem: -10 % namísto -25 %.
4	
4 0	

Hlava Kapitola Článek Bod	Položka	Předběžný návrh rozpočtu na rozpočtový rok 2013 (EUR)	Rozpočet na rok 2012 (EUR)	Plnění za rok 2011
4 0 0	Bankovní úroky			
4 0 0 0	Bankovní úroky	350 000	495 000	441 561
	Článek 4 0 0 – Celkem	350 000	495 000	441 561
4 0 1	Různé úhrady			
4 0 1 0	Různé úhrady	p.m.	p.m.	p.m.
	Článek 4 0 1 – Celkem	p.m.	p.m.	p.m.
	KAPITOLA 4 0 – CELKEM	350 000	495 000	441 561
	Hlava 4 – Celkem	350 000	495 000	441 561
5	PŘEBYTEK Z PŘEDCHOZÍHO ROZPOČTOVÉHO ROKU A PŘEVODY Z REZERV Z PŘEDCHOZÍCH LET			
5 0	PŘEBYTEK Z PŘEDCHOZÍHO ROZPOČTOVÉHO ROKU A PŘEVODY Z REZERV Z PŘEDCHOZÍCH LET			
5 0 0	Přebytek převedený z předchozího rozpočtového roku			
5 0 0 0	Přebytek převedený z předchozího rozpočtového roku	p.m.	p.m.	9 231 710
	Článek 5 0 0 – Celkem	p.m.	p.m.	9 231 710
5 0 1	Převody z rezerv z předchozích let			
5 0 1 0	Převod z rezerv na mimořádné investice	696 000	774 800	p.m.
5 0 1 5	Převod z rezervy na stabilitu cen	560 700	598 500	p.m.
	Článek 5 0 1 – Celkem	1 256 700	1 373 300	p.m.
	KAPITOLA 5 0 – CELKEM	1 256 700	1 373 300	9 231 710
	Hlava 5 – Celkem	1 256 700	1 373 300	9 231 710
	CELKOVÝ SOUČET	44 254 800	44 051 400	52 577 869

Hlava Kapitola Článek Bod	Poznámky
4 0 0	Tento článek pokrývá úroky, které budou středisku připsány na jeho bankovní účty.
4 0 0 0	
4 0 1	Tento článek se týká různých úhrad (za soukromé telefonní hovory atd.).
4 0 1 0	
5	
5 0	
5 0 0	
5 0 0 0	Přebytek převedený z předchozího rozpočtového roku Článek 16 finančního nařízení překladatelského střediska ze dne 22. prosince 2003.
5 0 1	
5 0 1 0	Odhad výdajů souvisejících s programem e-CDT za účelem adaptace lokálních systémů a zařízení.
	Část rezervy vytvořené v roce 2011 na stabilitu cen.

IV. VÝKAZ VÝDAJŮ ZA ROZPOČTOVÝ ROK 2013

Hlava Kapitola Článek Bod	Položka	Předběžný návrh rozpočtu na rozpočtový rok 2013 (EUR)	Rozpočet na rok 2012 (EUR)	Plnění za rok 2011
1	ZAMĚSTNANCI			
11	ZAMĚSTNANCI V ČINNÉ SLUŽBĚ			
110	Zaměstnanci v činné službě			
1100	Základní platy	14 871 800	14 855 000	13 763 889
1101	Rodinné přídavky	1 368 100	1 849 300	1 285 431
1102	Příspěvky za práci v zahraničí a za pobyt v zahraničí	2 355 600	2 324 800	2 218 249
1103	Asistenční příspěvky	29 800	29 400	28 590
	<i>Článek 110 – Celkem</i>	18 625 300	19 058 500	17 296 160
111	Pomocní a místní zaměstnanci			
1110	Pomocní zaměstnanci	p.m.	p.m.	p.m.
1111	Pomocní tlumočníci	p.m.	p.m.	p.m.

IV. VÝKAZ VÝDAJŮ ZA ROZPOČTOVÝ ROK 2013

Hlava Kapitola Článek Bod	Poznámky
1	
11	
110	
1100	<p>Služební řád úředníků Evropských společenství a pracovní řád ostatních zaměstnanců Evropských společenství, zejména články 62 a 66 tohoto předpisu. Tyto prostředky jsou určeny k pokrytí základních platů úředníků a dočasných zaměstnanců.</p> <p>Plán pracovních míst na rok 2013: 206 pracovních míst, tj. pokles o 9 pracovních míst ve srovnání s rokem 2012.</p> <p>Roční nárůst platů vypočtený na základě platů za rok 2012 (+1,7%) plus 1% nárůst pro období od ledna do června 2013 a další 1% nárůst pro období od července do prosince 2013.</p>
1101	<p>Služební řád úředníků Evropských společenství, zejména články 62, 67 a 68 a oddíl I přílohy VII tohoto předpisu. Tyto prostředky jsou určeny k pokrytí příspěvků na domácnost, příspěvků na vyživované děti a příspěvků na vzdělání vyplácených úředníkům a dočasným zaměstnancům. Snížení v roce 2013 je důsledkem revize plánu pracovních míst.</p>
1102	<p>Služební řád úředníků Evropských společenství, zejména články 62 a 69 a článek 4 přílohy VII tohoto předpisu. Tyto prostředky jsou určeny k pokrytí příspěvků za práci v zahraničí a za pobyt v zahraničí úředníků a dočasných zaměstnanců.</p>
1103	<p>Služební řád úředníků Evropských společenství, zejména čl. 18 odst. 1 přílohy VII tohoto předpisu.</p> <p>Tyto prostředky jsou určeny k pokrytí asistenčního příspěvku vypláceného úředníkům a dočasným zaměstnancům kategorie AST, kteří pracují jako stenotypisté, písaři, obsluha dálnopisu, sazeči, řídicí sekretářky nebo vedoucí sekretářky a kteří na tento příspěvek měli nárok v měsíci před 1. květnem 2004.</p> <p>Počet osob oprávněných pobírat tento příspěvek v roce 2013 = 17, uplatnění navýšení platů je stejné jako v bodě 1100.</p>
111	
1110	<p>Pracovní řád ostatních zaměstnanců Evropských společenství, zejména článek 3 a hlava III tohoto předpisu. Tyto prostředky jsou určeny k pokrytí platů (včetně přesčasů) a příspěvků zaměstnavatele na sociální zabezpečení vyplácených pomocným zaměstnancům.</p>
1111	<p>Pracovní řád ostatních zaměstnanců Evropských společenství, zejména článek 3 a hlava III tohoto předpisu. Tyto prostředky budou využity pouze tehdy, pokud Generální ředitelství pro tlumočení (dříve SCIC) nebude moci překladatelskému středisku poskytnout požadované lidské zdroje, zejména při příležitosti zasedání správní rady.</p>

Hlava Kapitola Článek Bod	Položka	Předběžný návrh rozpočtu na rozpočtový rok 2013 (EUR)	Rozpočet na rok 2012 (EUR)	Plnění za rok 2011
1112	Místní zaměstnanci	p.m.	p.m.	p.m.
1113	Stážisté	13 500	13 300	13 788
1115	Smluvní zaměstnanci	1 123 800	729 700	622 657
	<i>Článek 111 – Celkem</i>	1 137 300	743 000	636 445
112	Odborné vzdělávání zaměstnanců			
1120	Odborné vzdělávání zaměstnanců	196 400	210 000	178 898
	<i>Článek 112 – Celkem</i>	196 400	210 000	178 898
113	Příspěvky zaměstnavatele na sociální zabezpečení			
1130	Pojištění pro případ nemoci	505 600	505 100	492 569
1131	Pojištění pro případ nemoci z povolání nebo úrazu	114 500	114 400	102 226
1132	Pojištění pro případ ztráty zaměstnání	150 900	155 200	121 684
1133	Vznik a zachování nároků na důchod	p.m.	p.m.	p.m.

Hlava Kapitola Článek Bod	Poznámky
1112	Pracovní řád ostatních zaměstnanců Evropských společenství, zejména článek 4 a hlava V tohoto předpisu. Tyto prostředky jsou určeny k pokrytí platů (včetně přesčasů) místních zaměstnanců a příspěvků zaměstnavatele na jejich sociální zabezpečení.
1113	Tyto prostředky jsou určeny k pokrytí výdajů týkajících se stážistů, například prostřednictvím rozvíjení vztahů s univerzitami. 25 % základního platu pro AD5/1 *, 3 stážisté na období čtyř měsíců.
1115	Pracovní řád ostatních zaměstnanců Evropských společenství, zejména článek 3a a hlava IV tohoto předpisu. Nárůst v roce 2012 oproti roku 2013 je důsledkem zvýšení počtu smluvních zaměstnanců z 15 na 22.
112	
1120	Služební řád úředníků Evropských společenství, zejména článek 24a tohoto předpisu. Snížení v roce 2013 je důsledkem revize plánu pracovních míst.
113	
1130	Služební řád úředníků Evropských společenství, zejména článek 72 tohoto předpisu. Právní předpisy týkající se pojištění pro případ nemoci úředníků Evropských společenství. Tyto prostředky jsou určeny k pokrytí příspěvku zaměstnavatele (3,4 % základního platu). Příspěvek zaměstnanců činí 1,7 % základního platu.
1131	Služební řád úředníků Evropských společenství, zejména článek 73 a článek 15 přílohy VIII tohoto předpisu. Tyto prostředky jsou určeny k pokrytí příspěvků zaměstnavatele na pojištění pro případ nemoci z povolání nebo úrazu (0,77% základního platu). K takto vypočteným rozpočtovým prostředkům se připočítají další 2 % (což zvýší celkový podíl na 0,7854 %), a to za účelem pokrytí výdajů, na něž se pojištění nevztahuje (článek 73 služebního řádu).
1132	Pracovní řád ostatních zaměstnanců Evropských společenství, zejména článek 28a tohoto předpisu. Tyto prostředky jsou určeny k pokrytí pojištění pro případ ztráty zaměstnání dočasných zaměstnanců. Použitá sazba: 1,62% základního platu.
1133	Pracovní řád ostatních zaměstnanců Evropských společenství, zejména článek 42 tohoto předpisu. Tyto prostředky jsou určeny k pokrytí plateb prováděných střediskem ve prospěch úředníků a dočasných zaměstnanců za účelem zajištění vzniku nebo zachování nároků na důchod v zemi jejich původu.

Hlava Kapitola Článek Bod	Položka	Předběžný návrh rozpočtu na rozpočtový rok 2013 (EUR)	Rozpočet na rok 2012 (EUR)	Plnění za rok 2011
1134	Příspěvky na program důchodového zabezpečení Společenství	3 636 600	3 571 600	3 460 492
	<i>Článek 113 – Celkem</i>	4 407 600	4 346 300	4 176 971
114	Různé příspěvky			
1140	Příspěvek při narození dítěte a příspěvek v případě úmrtí	1 000	1 000	p.m.
1141	Roční cestovní výdaje	292 900	297 900	267 712
1143	Paušální služební příplatek	p.m.	p.m.	p.m.
	<i>Článek 114 – Celkem</i>	293 900	298 900	267 712
115	Přesčasy			
1150	Přesčasy	p.m.	p.m.	p.m.
	<i>Článek 115 – Celkem</i>	p.m.	p.m.	p.m.
117	Doplňkové služby			
1171	Externí tlumočníci a konferenční technici	p.m.	p.m.	p.m.

Hlava Kapitola Článek Bod	Poznámky
1134	Tyto prostředky jsou určeny k pokrytí plateb prováděných střediskem v rámci příspěvků zaměstnavatele na program důchodového zabezpečení Společenství. Příspěvek zaměstnavatele činí 23,2 % základního platu, a to rovněž v případě smluvních zaměstnanců. Příspěvek zaměstnanců činí 11,6 %.
114	
1140	Služební řád úředníků Evropských společenství, zejména články 70, 74 a 75 tohoto předpisu. Tyto prostředky jsou určeny k pokrytí: — příspěvku při narození dítěte pro 5 dětí zaměstnanců, jejichž země původu neposkytuje žádný podobný příspěvek, — příspěvku v případě úmrtí úředníka - k výplatě plné mzdy zemřelého do konce třetího měsíce následujícího po měsíci, v němž došlo k úmrtí, a nákladů spojených s přepravou jeho ostatků do místa původu. V případě úmrtí budou příslušné prostředky převedeny z bodu 1100.
1141	Služební řád úředníků Evropských společenství, zejména článek 8 přílohy VII tohoto předpisu. Tyto prostředky jsou určeny k pokrytí paušálních cestovních výdajů úředníků a dočasných zaměstnanců, jejich manželů/manželek a vyživovaných dětí z místa výkonu zaměstnání do místa původu. Objem prostředků byl snížen na základě revize plánu pracovních míst.
1143	Služební řád úředníků Evropských společenství, zejména článek 14 přílohy VII tohoto předpisu. Tyto prostředky jsou určeny k pokrytí paušálního služebního příspěvku pro úředníky a dočasné zaměstnance, kterým v souvislosti s plněním služebních povinností pravidelně vznikají výdaje na reprezentaci.
115	
1150	Služební řád úředníků Evropských společenství, zejména článek 56 přílohy VI tohoto předpisu. Tyto prostředky jsou určeny k pokrytí paušálních nebo hodinových sazeb za přesčasy odpracované úředníky a dočasnými zaměstnanci kategorie AST, jakož i místními zaměstnanci, u nichž nebylo možné přesčasy kompenzovat náhradním volnem v souladu se stanovenými předpisy.
117	
1171	Platby pro externí tlumočníky objednané střediskem pro mimořádné konference, pro které nemůže tlumočení zajistit Komise. Kromě honorářů tato položka zahrnuje také příspěvky na program životního pojištění a nemocenského pojištění, jakož i pojištění proti úrazům a úmrtí a dále náhradu cestovních výdajů a výplatu paušálního cestovního pro externí tlumočníky, jejichž sídlo podnikání se nenachází v místě výkonu zaměstnání.

Hlava Kapitola Článek Bod	Položka	Předběžný návrh rozpočtu na rozpočtový rok 2013 (EUR)	Rozpočet na rok 2012 (EUR)	Plnění za rok 2011
1175	Zaměstnanci agentury práce	172 700	172 700	387 485
	<i>Článek 117 – Celkem</i>	172 700	172 700	387 485
118	<i>Různé výdaje v souvislosti s nástupem zaměstnanců do pracovního poměru a s přeložením zaměstnanců</i>			
1180	Různé výdaje spojené s náborem zaměstnanců	51 000	51 000	84 513
1181	Cestovní výdaje	8 000	8 300	3 410
1182	Příspěvky na zařízení, znovuusídlení a přestěhování	86 000	65 000	31 749
1183	Výdaje na stěhování	32 200	20 400	29 279
1184	Dočasné denní příspěvky	118 200	138 300	88 204
	<i>Článek 118 – Celkem</i>	295 400	283 000	237 155
119	<i>Úpravy platů opravnými koeficienty a úpravy odměn</i>			

Hlava Kapitola Článek Bod	Poznámky
1175	Tyto prostředky jsou určeny k pokrytí nákladů na zaměstnance agentury práce. Výpočet pro 6 zaměstnanců agentury práce (3 pracovní místa kategorie AST3 na období 6 měsíců a 3 pracovní místa kategorie AST1 na období 8 měsíců). Jedná se o snížení počtu ze 4, resp. 7 pracovních míst v roce 2011.
118	
1180	Služební řád úředníků Evropských společenství, zejména články 27 až 31 a článek 33 tohoto předpisu. Tyto prostředky jsou určeny k pokrytí výdajů vynaložených v souvislosti s přijímáním nových zaměstnanců. Pro roky 2012 a 2013: odhady za 3 výběrová řízení: výdaje na zveřejnění pracovního místa, cestovní výdaje a příspěvky pro 15 uchazečů na jedno výběrové řízení a dále lékařské prohlídky, včetně rentgenových vyšetření. Počet výběrových řízení poklesl z 6 v roce 2011.
1181	Služební řád úředníků Evropských společenství, zejména články 20 a 71 a článek 7 přílohy VII tohoto předpisu. Tyto prostředky jsou určeny k pokrytí cestovních výdajů úředníků a dočasných zaměstnanců (včetně rodinných příslušníků) v souvislosti s nástupem do pracovního poměru nebo s jeho ukončením.
1182	Služební řád úředníků Evropských společenství, zejména články 5 a 6 přílohy VII tohoto předpisu. Tyto prostředky jsou určeny k pokrytí příspěvků na zařízení úředníků a dočasných zaměstnanců, kteří jsou nuceni změnit bydliště a usídlit se na jiném místě při nástupu do pracovního poměru nebo při jeho definitivním ukončení. Rozdíly mezi jednotlivými roky závisí na fluktuaci zaměstnanců a rovněž na zemích původu nově přijatých a odcházejících zaměstnanců.
1183	Služební řád úředníků Evropských společenství, zejména články 20 a 71 a článek 9 přílohy VII tohoto předpisu. Tyto prostředky jsou určeny k pokrytí výdajů na stěhování úředníků a dočasných zaměstnanců, kteří jsou nuceni změnit bydliště a usídlit se na jiném místě při nástupu do pracovního poměru, přeložení na jiné pracoviště nebo při definitivním ukončení pracovního poměru. Výpočet je založen na průměrných výdajích na stěhování v roce 2011 * 6 stěhování v roce 2013 * 10% nárůst cen.. Snížení v roce 2012 je výsledkem nižšího počtu stěhování v důsledku úplného provedení plánu pracovních míst.
1184	Služební řád úředníků Evropských společenství, zejména články 20 a 71 a článek 10 přílohy VII tohoto předpisu. Tyto prostředky jsou určeny k pokrytí denních příspěvků náležejících úředníkům a dočasným zaměstnancům, kteří mohou prokázat, že byli nuceni změnit místo svého bydliště při nástupu do pracovního poměru (včetně přeložení).
119	

Hlava Kapitola Článek Bod	Položka	Předběžný návrh rozpočtu na rozpočtový rok 2013 (EUR)	Rozpočet na rok 2012 (EUR)	Plnění za rok 2011
1190	Úpravy platů opravnými koeficienty	500	500	p.m.
	Článek 119 – Celkem	500	500	p.m.
	KAPITOLA 11 – CELKEM	25 129 100	25 112 900	23 180 825
13	SLUŽEBNÍ A PRACOVNÍ CESTY			
130	Služební a pracovní cesty			
1300	Výdaje na služební cesty, pracovní cesty a jiné vedlejší výdaje	40 000	40 000	68 000
	Článek 130 – Celkem	40 000	40 000	68 000
131	Služební a pracovní cesty související se školeními			
1310	Výdaje na služební cesty související se školeními	30 000	30 000	50 000
	Článek 131 – Celkem	30 000	30 000	50 000
	KAPITOLA 13 – CELKEM	70 000	70 000	118 000
14	SOCIÁLNÍ A ZDRAVOTNICKÁ INFRASTRUKTURA			
140	Sociální a zdravotnická infrastruktura			
1400	Restaurace a jídelny	38 600	37 500	34 821
	Článek 140 – Celkem	38 600	37 500	34 821
141	Lékařská služba			
1410	Lékařská služba	60 200	39 400	61 500
	Článek 141 – Celkem	60 200	39 400	61 500
142	Jiné výdaje			

Hlava Kapitola Článek Bod	Poznámky
1190	Služební řád úředníků Evropských společenství, zejména články 64 a 65 tohoto předpisu. Tyto prostředky jsou určeny k pokrytí nákladů vzniklých použitím koeficientů pro úpravu platů úředníků a dočasných zaměstnanců, jakož i nákladů spojených s přesčasy.
13	
130	
1300	Tyto prostředky jsou určeny k pokrytí cestovních výdajů, denních příspěvků na služební cesty a vedlejších nebo mimořádných výdajů souvisejících se služebními cestami statutárních zaměstnanců v zájmu střediska v souladu se služebním řádem úředníků Evropských společenství.
130	
1310	Tyto prostředky jsou určeny k pokrytí výdajů na služební cesty v rámci školení mimo Lucemburk.
14	
140	
1400	Tyto prostředky jsou určeny k pokrytí nákladů na provozování restaurací, bufetů a jídelen, zejména nákladů souvisejících se smlouvami na údržbu zařízení, dodávky zařízení atd. Výpočet je založen na spotřebě v roce 2011 * nárůst v důsledku indexace v roce 2012 a 2013.
141	
1410	Služební řád úředníků Evropských společenství, zejména článek 59 a článek 8 přílohy II tohoto předpisu. Nárůst v roce 2013 vychází ze skutečných výdajů v roce 2011.
142	

Hlava Kapitola Článek Bod	Položka	Předběžný návrh rozpočtu na rozpočtový rok 2013 (EUR)	Rozpočet na rok 2012 (EUR)	Plnění za rok 2011
1420	Jiné výdaje	281 000	250 400	200 500
1421	Společenské styky	13 000	12 000	21 025
	<i>Článek 142 – Celkem</i>	294 000	262 400	221 525
	KAPITOLA 1 4 – CELKEM	392 800	339 300	317 845
15	MOBILITA			
152	Mobilita			
1520	Výměny zaměstnanců	p.m.	p.m.	p.m.
1521	Úředníci překladatelského střediska dočasně přidělení do institucí státní správy, mezinárodních organizací nebo institucí či podniků veřejného sektoru.	p.m.	p.m.	p.m.
	<i>Článek 152 – Celkem</i>	p.m.	p.m.	p.m.
	KAPITOLA 1 5 – CELKEM	p.m.	p.m.	p.m.
16	SOCIÁLNÍ SLUŽBY			
160	Sociální péče			
1600	Zvláštní pomoc	p.m.	p.m.	p.m.
	<i>Článek 160 – Celkem</i>	p.m.	p.m.	p.m.
162	Jiné výdaje			
1620	Jiné výdaje	p.m.	p.m.	p.m.
	<i>Článek 162 – Celkem</i>	p.m.	p.m.	p.m.
163	Středisko péče o děti předškolního věku			
1630	Středisko péče o děti předškolního věku	145 000	142 900	122 700

Hlava Kapitola Článek Bod	Poznámky
1420	Účast ve Výboru pro sociální činnost. Odhad objemu prostředků je založen na odhadu Úřadu Komise pro infrastrukturu a logistiku (OIL).
1421	Tyto prostředky jsou určeny na podporu a finanční zajištění iniciativ, jejichž cílem je rozvíjet společenské styky mezi zaměstnanci různých národností, k pokrytí ostatních výdajů a příspěvků ve prospěch zaměstnanců a rovněž nákladů spojených s pořádáním akcí pro zaměstnance.
15	
152	
1520	Tyto prostředky jsou určeny k pokrytí výdajů souvisejících s dočasným vysláním či přidělením úředníků a dočasných zaměstnanců překladatelského střediska do národních nebo mezinárodních institucí.
1521	Tyto prostředky jsou určeny k pokrytí výdajů souvisejících s dočasným vysláním či přidělením úředníků a dočasných zaměstnanců překladatelského střediska do národních nebo mezinárodních institucí.
16	
160	
1600	Tyto prostředky jsou určeny k pokrytí peněžité pomoci, která může být poskytnuta zaměstnanci, bývalému zaměstnanci nebo pozůstalým po zemřelém zaměstnanci, kteří se nacházejí v obtížné situaci.
162	
1620	Tyto prostředky jsou určeny k pokrytí podpory rodinám, na přijetí nově přichozích zaměstnanců, na právní pomoc, granty pro dětské organizace a pro sekretariát sdružení rodičů.
163	
1630	Tyto prostředky jsou určeny k pokrytí finanční účasti střediska na péči o děti zaměstnanců střediska v jeslích, které nejsou spravovány Komisí. Odhadovaný objem prostředků na rok 2013 předložený Evropským parlamentem.

Hlava Kapitola Článek Bod	Položka	Předběžný návrh rozpočtu na rozpočtový rok 2013 (EUR)	Rozpočet na rok 2012 (EUR)	Plnění za rok 2011
	Článek 163 – Celkem	145 000	142 900	122 700
164	Doplňková pomoc zdravotně postiženým			
1640	Doplňková pomoc zdravotně postiženým	2 000	2 000	p.m.
	Článek 164 – Celkem	2 000	2 000	p.m.
	KAPITOLA 16 – CELKEM	147 000	144 900	122 700
17	POHOŠTĚNÍ A REPREZENTACE			
170	Pohoštění a reprezentace			
1700	Výdaje na pohoštění a reprezentaci	2 000	3 000	785
	Článek 170 – Celkem	2 000	3 000	785
	KAPITOLA 17 – CELKEM	2 000	3 000	785
19	DŮCHODY			
190	Důchody			
1900	Důchody a odchodné	p.m.	p.m.	p.m.
	Článek 190 – Celkem	p.m.	p.m.	p.m.
	KAPITOLA 19 – CELKEM	p.m.	p.m.	p.m.
	Hlava 1 – Celkem	25 740 900	25 670 100	23 740 155
2	BUDOVMY, ZAŘÍZENÍ A RŮZNÉ PROVOZNÍ VÝDAJE			
20	INVESTICE DO NEMOVITOSTÍ, PRONÁJEM BUDOV A SOUVISEJÍCÍ NÁKLADY			
200	Investice do nemovitostí, pronájem budov a související náklady			
2000	Pronájem budov a související náklady	1 503 300	1 490 500	1 202 084
	Článek 200 – Celkem	1 503 300	1 490 500	1 202 084

Hlava Kapitola Článek Bod	Poznámky
164	
1640	Tyto prostředky umožňují provést platby zdravotně postiženým zaměstnancům v činné službě, jejich manželům/manželkám a vyživovaným dětem v situaci, kdy byly vyčerpány nároky pocházející z národního zabezpečení. Tyto platby mohou pokrývat výdaje (kromě výdajů na léčebnou péči), které jsou uznány jako potřebné, byly vynaloženy v důsledku zdravotního postižení a jsou doloženy příslušnou dokumentací.
17	
170	
1700	Tyto prostředky jsou určeny k pokrytí výdajů na pohoštění a reprezentaci, jakož i na různé recepce.
19	
190	
1900	Tyto prostředky jsou určeny k pokrytí výdajů na důchody a odchodné.
2	
20	
200	
2000	Tyto prostředky jsou určeny k pokrytí nájemného za budovy nebo jejich části a za parkoviště používané překladatelským střediskem.

Hlava Kapitola Článek Bod	Položka	Předběžný návrh rozpočtu na rozpočtový rok 2013 (EUR)	Rozpočet na rok 2012 (EUR)	Plnění za rok 2011
201	Pojištění			
2010	Pojištění	9 500	11 000	9 002
	Článek 201 – Celkem	9 500	11 000	9 002
202	Voda, plyn, elektřina a topení			
2020	Voda, plyn, elektřina a topení	58 000	52 000	40 000
	Článek 202 – Celkem	58 000	52 000	40 000
203	Úklid a údržba			
2030	Úklid a údržba	170 000	193 000	175 310
	Článek 203 – Celkem	170 000	193 000	175 310
204	Zařízení prostor			
2040	Zařízení prostor	20 000	20 000	20 850
	Článek 204 – Celkem	20 000	20 000	20 850
205	Zabezpečení a ostraha budov			
2050	Zabezpečení a ostraha budov	81 400	83 100	72 540
	Článek 205 – Celkem	81 400	83 100	72 540
206	Nabytí nemovitostí			
2060	Nabytí nemovitostí	p.m.	p.m.	p.m.
	Článek 206 – Celkem	p.m.	p.m.	p.m.
208	Předběžné výdaje na nabytí nebo výstavbu budov			

Hlava Kapitola Článek Bod	Poznámky
201	
2010	Tyto prostředky jsou určeny k pokrytí plateb pojistného za budovy nebo jejich části používané překladatelským střediskem.
202	
2020	Tyto prostředky jsou určeny k pokrytí běžných výdajů.
203	
2030	Tyto prostředky jsou určeny k pokrytí nákladů na úklid (pravidelný úklid, nákupy prostředků na čištění, mytí, praní, chemické čištění atd.), nákladů na údržbu technického vybavení a zařízení (výtahy, ústřední topení, klimatizace atd.) a výloh spojených s odvozem odpadů.
204	
2040	Tyto prostředky jsou určeny k pokrytí nákladů na vybavení interiérů a na opravy budov.
205	
2050	Tato položka je určena k pokrytí různých výdajů na zabezpečení budov, zejména v souvislosti se smlouvami o ostraze budov, na nájem a obměnu náplně hasicích přístrojů, nákup a údržbu protipožárního zařízení, obměnu vybavení zaměstnanců, kteří jsou dobrovolnými hasiči, jakož i nákladů na provádění předepsaných prohlídek.
206	
2060	Tyto prostředky jsou určeny k pokrytí případné koupě budovy pro sídlo střediska.
208	

Hlava Kapitola Článek Bod	Položka	Předběžný návrh rozpočtu na rozpočtový rok 2013 (EUR)	Rozpočet na rok 2012 (EUR)	Plnění za rok 2011
2080	Předběžné výdaje na nabytí nebo výstavbu budov	p.m.	358 300	p.m.
	<i>Článek 208 – Celkem</i>	p.m.	358 300	p.m.
209	Jiné výdaje			
2090	Jiné výdaje	p.m.	p.m.	p.m.
	<i>Článek 209 – Celkem</i>	p.m.	p.m.	p.m.
	KAPITOLA 20 – CELKEM	1 842 200	2 207 900	1 519 786
21	ZPRACOVÁNÍ DAT			
210	Informační technologie			
2100	Nákup počítačového vybavení a softwaru, práce na něm a jeho údržba a správa	1 500 000	1 438 000	874 302
	<i>Článek 210 – Celkem</i>	1 500 000	1 438 000	874 302
212				
2120	Externí služby v oblasti používání, zavádění, vývoje a údržby počítačového softwaru a systémů	1 350 000	1 153 000	1 108 166
	<i>Článek 212 – Celkem</i>	1 350 000	1 153 000	1 108 166
	KAPITOLA 21 – CELKEM	2 850 000	2 591 000	1 982 468
22	MOVITÝ MAJETEK A SOUVISEJÍCÍ NÁKLADY			
220	Technické vybavení a elektronické kancelářské zařízení			
2200	Pořizování nového vybavení	5 000	5 000	4 494
2201	Obnova	p.m.	p.m.	p.m.
2202	Pronájem	p.m.	5 000	p.m.

Hlava Kapitola Článek Bod	Poznámky
2080	Tyto prostředky jsou určeny k pokrytí výdajů na odborné posudky související s nemovitostmi: 3 týdny konzultací, tarif podle rámcové smlouvy, zaměřeny na podporu projektu renovace budovy NHE.
209	
2090	Tyto prostředky jsou určeny k pokrytí ostatních běžných výdajů, pro které není vyčleněna samostatná položka. Jedná se například o poplatky správní povahy za jiné než veřejné služby (voda, plyn, elektřina), poplatky za údržbu, obecní daně a pomocné výdaje.
21	
210	
2100	Tyto prostředky jsou určeny k pokrytí nákladů na nákup nebo pronájem počítačového vybavení, vývoj softwaru, údržbu softwaru nebo softwarových balíčků a na různé spotřební zboží ke zpracování dat atd. Tato rozpočtová položka nezahrnuje nabytí a údržbu hlavního softwaru v rámci projektu e-CDT, zahrnuje však částku 196 000 EUR na periferní zařízení související s programem e-CDT.
212	
2120	Tyto prostředky jsou určeny k pokrytí výdajů na externí pracovníky v oblasti výpočetní techniky (operátory, správce, systémové inženýry atd.). Tento odhad zahrnuje částku 500 000 EUR k pokrytí dopadu programu e-CDT na lokální systémy.
22	
220	
2200	Tyto prostředky jsou určeny k pokrytí pořízování nového vybavení a zařízení (kopírek, faxů, skenerů atd.) pro uchovávání dokumentů, archivaci a správu pošty.
2201	Nákup vybavení a zařízení v rámci této položky je podmíněn vyřazením (podle stanovených postupů) vybavení a zařízení, které má nahradit.
2202	Tyto prostředky jsou určeny k pokrytí nákladů na pronájem faxů, kopírek a různého technického vybavení.

Hlava Kapitola Článek Bod	Položka	Předběžný návrh rozpočtu na rozpočtový rok 2013 (EUR)	Rozpočet na rok 2012 (EUR)	Plnění za rok 2011
2203	Údržba, používání a opravy	2 000	2 000	1 146
2204	Kancelářské zařízení	3 000	3 000	3 949
	<i>Článek 220 – Celkem</i>	10 000	15 000	9 588
221	Nábytek			
2210	Pořizování nového vybavení	10 000	15 000	8 173
2211	Obnova	5 000	5 000	3 468
2212	Údržba, používání a opravy	2 000	2 000	p.m.
	<i>Článek 221 – Celkem</i>	17 000	22 000	11 641
223	Vozidla			
2230	Nové nákupy vozidel	p.m.	p.m.	p.m.
2232	Pronájem vozidel	26 900	25 600	25 375
2233	Údržba, používání a opravy vozidel	8 200	4 000	7 546
	<i>Článek 223 – Celkem</i>	35 100	29 600	32 921
225	Výdaje na dokumentaci a knihovnu			
2250	Knihovní fondy, nákup knih	8 000	10 000	10 000
2251	Speciální zařízení knihovny, dokumentační a reprografická zařízení	p.m.	p.m.	p.m.
2252	Předplatné novin a časopisů	5 000	9 000	8 699
2253	Slovníky pro překladatele	2 500	2 500	611
2254	Vazba a údržba knih	p.m.	p.m.	p.m.
	<i>Článek 225 – Celkem</i>	15 500	21 500	19 311
	KAPITOLA 22 – CELKEM	77 600	88 100	73 460
23	BĚŽNÉ SPRÁVNÍ VÝDAJE			

Hlava Kapitola Článek Bod	Poznámky
2203	Tyto prostředky jsou určeny k pokrytí nákladů na údržbu a opravu vybavení a zařízení.
2204	Tyto prostředky jsou určeny k pokrytí nepředvídaných nákladů souvisejících s elektronickým kancelářským zařízením.
221	
2210	Tyto prostředky jsou určeny k pokrytí výdajů na nákup nábytku.
2211	Tyto prostředky jsou určeny k pokrytí výdajů spojených s obnovou nábytku v návaznosti na výsledky ergonomického auditu pracovního prostředí.
2212	Tyto prostředky jsou určeny k pokrytí výdajů na údržbu a opravu nábytku.
223	
2230	Tyto prostředky jsou určeny k pokrytí výdajů na nákup služebního vozidla pro potřeby střediska.
2232	Tyto prostředky jsou určeny k pokrytí dlouhodobého pronájmu služebního vozidla a výdajů na příležitostný pronájem vozidel k uspokojení nepředvídaných potřeb.
2233	Tato položka je určena k pokrytí nákladů na provoz a údržbu vozidel a rovněž výloh spojených s využíváním veřejné dopravy.
225	
2250	Tyto prostředky jsou určeny k pokrytí nákupů knih, dokumentů a dalších publikací.
2251	Tyto prostředky jsou určeny k pokrytí výdajů na pořízení speciálního zařízení pro knihovny.
2252	Tyto prostředky jsou určeny k pokrytí nákladů na předplatné novin a časopisů pro potřeby střediska.
2253	Tyto prostředky jsou určeny k pokrytí výdajů na nákup slovníků.
2254	Tyto prostředky jsou určeny k pokrytí nákladů na vazbu a dalších nákladů nutných k údržbě knih a časopisů.
23	

Hlava Kapitola Článek Bod	Položka	Předběžný návrh rozpočtu na rozpočtový rok 2013 (EUR)	Rozpočet na rok 2012 (EUR)	Plnění za rok 2011
230	Kancelářské potřeby			
2300	Kancelářské potřeby	20 000	20 000	29 688
	<i>Článek 230 – Celkem</i>	20 000	20 000	29 688
232	Finanční výdaje			
2320	Bankovní poplatky	4 500	4 500	3 940
2321	Kurzové ztráty	p.m.	p.m.	p.m.
	<i>Článek 232 – Celkem</i>	4 500	4 500	3 940
233	Výdaje na právní služby			
2330	Výdaje na právní služby	p.m.	5 000	1 500
	<i>Článek 233 – Celkem</i>	p.m.	5 000	1 500
234	Náhrady škod a nákladů			
2340	Náhrady škod a nákladů	p.m.	p.m.	p.m.
	<i>Článek 234 – Celkem</i>	p.m.	p.m.	p.m.
235	Jiné provozní výdaje			
2350	Pojištění	10 700	10 500	8 465
2352	Různé výdaje na interní schůze	1 500	1 500	867
2353	Interní stěhování zaměstnanců	10 000	10 000	6 399
2359	Jiné výdaje	1 600	4 500	248
	<i>Článek 235 – Celkem</i>	23 800	26 500	15 979
239	Interinstitucionální služby			
2390	Překladatelské služby poskytované Komisí	p.m.	p.m.	p.m.
2391	Tlumočení	p.m.	p.m.	p.m.

Hlava Kapitola Článek Bod	Poznámky
230	
2300	Tyto prostředky jsou určeny k pokrytí výdajů na nákup papíru a kancelářských potřeb.
232	
2320	Tyto prostředky jsou určeny k pokrytí bankovních poplatků a nákladů na připojení do telekomunikační sítě bank.
2321	Tato položka je určena k pokrytí kurzových ztrát vzniklých středisku při správě rozpočtu za předpokladu, že tyto ztráty nemohou být kompenzovány kurzovými zisky.
233	
2330	Tyto prostředky jsou určeny k pokrytí předběžných nákladů na právní služby a služby právních zástupců či jiných odborníků.
234	
2340	Tyto prostředky jsou určeny k pokrytí škod a nákladů vzniklých řešením nároků vznesených proti středisku (občanskoprávní odpovědnost).
235	
2350	Tyto prostředky jsou určeny k pokrytí komplexního pojištění, pojištění odpovědnosti za škody, pojištění proti krádeži a pojištění odpovědnosti účetních a správců zálohových účtů.
2352	Tyto prostředky jsou určeny k pokrytí výdajů souvisejících s pořádáním interních schůzí.
2353	Tyto prostředky jsou určeny k pokrytí výdajů na stěhování v rámci budov.
2359	Tyto prostředky jsou určeny k pokrytí ostatních provozních výdajů, pro které není vyčleněna samostatná položka.
239	
2390	Tyto prostředky jsou určeny k pokrytí překladatelských služeb, včetně přepisování, poskytovaných překladatelskému středisku Komisi.
2391	Tyto prostředky jsou určeny k pokrytí tlumočnických služeb fakturovaných středisku, zejména orgány EU.

Hlava Kapitola Článek Bod	Položka	Předběžný návrh rozpočtu na rozpočtový rok 2013 (EUR)	Rozpočet na rok 2012 (EUR)	Plnění za rok 2011
2392	Správní služby poskytované Komisí	134 900	130 100	145 700
2393	Publikace	16 000	27 000	23 885
2394	Šíření informací	5 000	p.m.	4 966
	<i>Článek 239 – Celkem</i>	155 900	157 100	174 550
	KAPITOLA 23 – CELKEM	204 200	213 100	225 657
24	POŠTOVNÉ A TELEKOMUNIKAČNÍ POPLATKY			
240	Poštovné			
2400	Poštovné a doručné	47 400	47 900	38 766
	<i>Článek 240 – Celkem</i>	47 400	47 900	38 766
241	Telekomunikační poplatky			
2410	Telefon, telegraf, telex, rozhlas, televize a předplatné a poplatky	215 000	295 000	194 160
	<i>Článek 241 – Celkem</i>	215 000	295 000	194 160
	KAPITOLA 24 – CELKEM	262 400	342 900	232 927
25	VÝDAJE NA ZASEDÁNÍ			
250	Výdaje na formální a jiná zasedání			
2500	Zasedání obecně	5 000	5 000	8 086
	<i>Článek 250 – Celkem</i>	5 000	5 000	8 086

Hlava Kapitola Článek Bod	Poznámky
2392	Článek 12 nařízení Rady (ES) č. 2965/94 o zřízení překladatelského střediska. Tyto prostředky jsou určeny k pokrytí správních služeb poskytovaných Komisí překladatelskému středisku. Nárůst je důsledkem externalizace výpočtu výdajů na služební cesty, který provádí Úřad pro správu a výplatu individuálních pohledávek (PMO).
2393	Tyto prostředky jsou určeny především k pokrytí nákladů na zveřejnění rozpočtu překladatelského střediska, zprávy o činnosti a na ostatní komunikační a propagační činnost.
2394	Tyto prostředky jsou určeny k pokrytí veškerých výdajů souvisejících s „šířením informací“, zejména nákladů spojených s propagací a marketingem (katalogy, prospekty, reklama, průzkumy trhu apod.) a rovněž nákladů spojených s poskytováním informací a poradenství veřejnosti a zákazníkům (psací potřeby s logem CDT, klíčenky s logem atd.). Náklady související s tiskem dokumentů jsou zahrnuty v bodě 2393.
24	
240	
2400	Tyto prostředky jsou určeny k pokrytí nákladů na poštovné a doručné, včetně poplatků za odeslání poštovních balíků. Nárůst objemu prostředků je důsledkem intenzivnějšího využívání kurýrních služeb (DHL) pro doručování doporučených nebo expresních zásilek.
241	
2410	Tyto prostředky jsou určeny k pokrytí nákladů na hovorné, faxy, telekonference, přenos dat a komunikaci a výdajů souvisejících s telekomunikačním zařízením.
25	
250	
2500	Tyto prostředky jsou určeny k pokrytí cestovních výdajů, denních příspěvků a vedlejších výdajů odborníků a dalších návštěvníků a členů interinstitucionálních výborů pozvaných na schůze, zasedání výborů, jednání pracovních skupin a semináře.

Hlava Kapitola Článek Bod	Položka	Předběžný návrh rozpočtu na rozpočtový rok 2013 (EUR)	Rozpočet na rok 2012 (EUR)	Plnění za rok 2011
255	Různé výdaje na pořádání konferencí, kongresů a zasedání a na účast na nich			
2550	Různé výdaje na pořádání konferencí, kongresů a zasedání a na účast na nich	5 000	5 000	3 610
	Článek 255 – Celkem	5 000	5 000	3 610
	KAPITOLA 25 – CELKEM	10 000	10 000	11 696
26	ŘÍDÍCÍ ORGÁN STŘEDISKA			
260	Výdaje na formální a jiná zasedání			
2600	Zasedání správní rady	20 000	20 000	15 000
	Článek 260 – Celkem	20 000	20 000	15 000
261	Organizace zasedání správní rady			
2610	Organizace zasedání správní rady	7 500	12 000	6 501
	Článek 261 – Celkem	7 500	12 000	6 501
265	Tlumočení			
2650	Tlumočení	60 000	60 000	60 000
	Článek 265 – Celkem	60 000	60 000	60 000
	KAPITOLA 26 – CELKEM	87 500	92 000	81 501
27	INFORMACE: ZÍSKÁVÁNÍ, ARCHIVACE, TVORBA A ŠÍŘENÍ			
270	Specializované konzultace, studie a průzkumy			
2700	Specializované konzultace, studie a průzkumy	25 000	25 000	24 900
	Článek 270 – Celkem	25 000	25 000	24 900

Hlava Kapitola Článek Bod	Poznámky
255	
2550	Tyto prostředky jsou určeny k pokrytí výdajů na pořádání konferencí, kongresů a zasedání a na účast na nich. Jsou určeny rovněž k pokrytí nákladů spojených s organizováním těchto zasedání, pokud nejsou pokryty stávající infrastrukturou (jsou například organizovány v budově JMO atd.).
260	
2600	Prostředky na pokrytí cestovních výdajů, denní příspěvků a vedlejších výdajů členů správní rady pozvaných k účasti na schůzích, zasedáních výborů a jednání pracovních skupin.
261	
2610	Tyto prostředky jsou určeny k pokrytí výdajů souvisejících s organizací zasedání správní rady.
265	
2650	Tyto prostředky jsou určeny k pokrytí tlumočnických služeb fakturovaných středisku, zejména orgány EU, a sice v rámci zasedání správní rady.
27	
270	
2700	Tyto prostředky jsou určeny k pokrytí výdajů spojených s realizací konzultací, studií a průzkumů, které jsou zadávány externím odborníkům kvalifikovaným v oblasti administrativy. Patří sem zejména hodnotící zprávy a poplatky za služby externích konzultantů.

Hlava Kapitola Článek Bod	Položka	Předběžný návrh rozpočtu na rozpočtový rok 2013 (EUR)	Rozpočet na rok 2012 (EUR)	Plnění za rok 2011
	KAPITOLA 27 – CELKEM	25 000	25 000	24 900
	Hlava 2 – Celkem	5 358 900	5 570 000	4 152 396
3	PROVOZNÍ VÝDAJE			
30	EXTERNÍ PŘEKLADATELSKÉ SLUŽBY			
300	<i>Externí překladatelské služby</i>			
3000	Externí překladatelské služby	12 440 000	12 124 300	13 704 572
	<i>Článek 300 – Celkem</i>	12 440 000	12 124 300	13 704 572
	KAPITOLA 30 – CELKEM	12 440 000	12 124 300	13 704 572
31	VÝDAJE SOUVISEJÍCÍ S INTERINSTITUCIONÁLNÍ SPOLUPRACÍ			
310	<i>Výdaje na interinstitucionální spolupráci</i>			
3100	Interinstitucionální spolupráce v jazykové oblasti	715 000	687 000	693 336
	<i>Článek 310 – Celkem</i>	715 000	687 000	693 336
	KAPITOLA 31 – CELKEM	715 000	687 000	693 336
	Hlava 3 – Celkem	13 155 000	12 811 300	14 397 908
10	REZERVY			
100	PŘEDBĚŽNÉ POLOŽKY			
1000	<i>Předběžné položky</i>			
10000	Rezerva na příspěvky zaměstnavatele na program důchodového zabezpečení Společenství	p.m.	p.m.	p.m.
10001	Rezerva pro nabývání nemovitostí	p.m.	p.m.	p.m.
10002	Pohotovostní rezerva	p.m.	p.m.	p.m.

Hlava Kapitola Článek Bod	Poznámky
3	
30	
300	
3000	Tyto prostředky jsou určeny k pokrytí výdajů souvisejících se službami externích poskytovatelů jazykových služeb, jmenovitě k pokrytí výdajů na překlad ochranných známek Společenství a dokumentů, revize a modifikace překladů, jazykovou úpravu textů a terminologické práce (překlad seznamů termínů).
31	
310	
3100	Tyto prostředky jsou určeny k pokrytí výdajů na činnost, o níž rozhodl Interinstitucionální výbor pro překlady a tlumočení (CITI) za účelem podpory interinstitucionální spolupráce v jazykové oblasti.
10	
100	
1000	
10000	Rezerva vytvořená jako předběžná položka pro úhradu příspěvků zaměstnavatele na program důchodového zabezpečení Společenství. Rezerva není nutná, protože prostředky pro tento rozpočtový rok jsou uvedeny v bodě 1134.
10001	
10002	

Hlava Kapitola Článek Bod	Položka	Předběžný návrh rozpočtu na rozpočtový rok 2013 (EUR)	Rozpočet na rok 2012 (EUR)	Plnění za rok 2011
10003	Rezerva pro zajištění stability cen	p.m.	p.m.	p.m.
10004	Rezerva pro stálý fond předběžného financování	p.m.	p.m.	p.m.
10005	Rezerva pro navýšení platů, které je předmětem sporu	p.m.	p.m.	p.m.
10006	Rezerva na výjimečné investice	p.m.	p.m.	p.m.
	<i>Článek 1000 – Celkem</i>	p.m.	p.m.	p.m.
	KAPITOLA 100 – CELKEM	p.m.	p.m.	p.m.
	Hlava 10 – Celkem	p.m.	p.m.	p.m.
	CELKOVÝ SOUČET	44 254 800	44 051 400	42 290 460

Hlava Kapitola Článek Bod	Poznámky
10003	
10004	Rezerva pro vytvoření stálého fondu pro předběžné financování podle čl. 59a odst. 3 finančního nařízení překladatelského střediska. Ustanovení čl. 58 odst. 2 prováděcích pravidel finančního nařízení uvádí, že objem prostředků v tomto fondu musí odpovídat minimálně 1/3 finančních prostředků na daný rozpočtový rok.
10005	Tento spor byl vyřešen v roce 2010 a čerpání prostředků není nutné.
10006	

PŘÍLOHA 1 PLÁN PRACOVNÍCH MÍST

Funkční skupiny a platové třídy	2011		2012		2013	
	Obsazená ke dni 31. 12. 2011		Schválená v rámci rozpočtu		Předpoklad	
	Stálá pracovní místa	Dočasná pracovní místa	Stálá pracovní místa	Dočasná pracovní místa	Stálá pracovní místa	Dočasná pracovní místa
AD 16	0	0	0	0	0	0
AD 15	0	0	0	1	0	1
AD 14	1	1	1	0	1	0
AD 13	0	0	1	1	0	0
AD 12	6	5	7	5	8	3
AD 11	8	9	9	8	9	9
AD 10	10	5	9	6	10	5
AD 9	3	7	3	10	2	10
AD 8	2	9	3	9	5	8
AD 7	9	18	9	22	7	23
AD 6	0	15	4	16	5	16
AD 5	3	21	1	13	0	16
CELKEM AD	42	90	47	91	47	91
AST 11	0	0	0	0	0	0
AST 10	0	0	0	0	0	0
AST 9	0	1	0	1	0	1
AST 8	5	0	5	0	5	0
AST 7	2	2	2	3	3	3
AST 6	2	3	3	2	2	2
AST 5	1	3	1	6	2	9
AST 4	3	12	5	16	3	12
AST 3	5	20	2	21	2	17
AST 2	0	6	0	10	0	6
AST 1	0	8	0	0	0	1
CELKEM AST	18	55	18	59	17	51
CELKEM	60	145	65	150	64	142
CELKEM ZAMĚSTNANCŮ	205		215		206	