



Управителен съвет

ПРЕДВАРИТЕЛЕН ПРОЕКТОБЮДЖЕТ ЗА 2015 г.

СТ/СА-008/2014BG

СЪДЪРЖАНИЕ

- I. ВЪВЕДЕНИЕ
 - A. Общо въведение
 - B. Тарифи за 2015 г.
 - C. Приходи
 - D. Разходи
 - E. Дейности
 - II. ОТЧЕТ ЗА ПРИХОДИТЕ И РАЗХОДИТЕ — ОБОБЩЕНИЕ
 - III. ОТЧЕТ ЗА ПРИХОДИТЕ ЗА 2015 г.
 - IV. ОТЧЕТ ЗА РАЗХОДИТЕ ЗА 2015 г.
- ПРИЛОЖЕНИЕ 1 – ЩАТНО РАЗПИСАНИЕ

I. ВЪВЕДЕНИЕ

A. ОБЩО ВЪВЕДЕНИЕ

Предварителният проектобюджет за 2015 г. включва:

- A. настоящото общо въведение;
- B. описание на тарифите на Центъра за 2015 г.;
- C. приходите на Центъра съгласно член 10, параграф 2 от Регламент (ЕО) № 2965/94 на Съвета, последно изменен с Регламент (ЕО) № 1645/2003 на Съвета, които се състоят от плащания от органите, за които Центърът работи, и от институциите и органите, с които е договорено сътрудничество в замяна на предоставени услуги, включително междуинституционални дейности. В приходите са включени също субсидия от Съюза и безвъзмездни средства от правителството на Люксембург за подпомагане изплащане на наема на Центъра.
- D. разходите на Центъра с разбивка по дялове; и
- E. разбивка на разходите на Центъра по дейности. В тази част е представена връзката между предварителния проектобюджет за 2015 г. и предварителната работна програма за 2015 г., като се посочват ресурсите, отпуснати за всяка дейност с цел изпълнение на стратегическите цели на Центъра. Представена е също традиционната бюджетна структура.

Всички суми в настоящия документ са в евро.

B. ТАРИФИ ЗА 2015 г.

Тарифите, предложени за 2015 г., остават същите както през 2014 г. Както обикновено, през юли 2014 г. Центърът ще направи шестмесечен анализ на разходите, след което ще преразгледа прогнозите за 2015 г. през август 2014 г.

В таблицата по-долу са посочени предварителните тарифи, приложими за 2015 г.:

Услуга	Нормална (EUR)	Планирана/ с дълъг срок (EUR)	Спешна (EUR)	Много спешна (EUR)
Превод (цена за страница)	92,00	82,80	115,00	165,60
Изменение (цена за страница)	180,00	162,00	225,00	
Редакция (цена за страница)	60,00	54,00	75,00	
Езикова редакция (editing) (цена за страница)	45,00	40,50	56,25	
Марки (цена за страница)	42,03 EUR за 356 092 страници (двустранно споразумение)			
Дизайни на Общността (цена на термин)	4,00 EUR			
Терминологични списъци (цена на термин)	4,00 EUR			
Ревизия на терминологични списъци (цена на термин)	2,50 EUR			
Езикови консултации, терминология	900 EUR на човекоден			
Последваща (<i>ex-post</i>) проверка на качеството на превода на марки	900 EUR на човекоден (50% от общите разходи, двустранно споразумение)			

Допълнителни такси

Тип на документа	Допълнителна такса на страница, в EUR
Сложно форматиране	15,00
Поверителни документи	20,00
Език, различен от езиците на ЕС	10,00

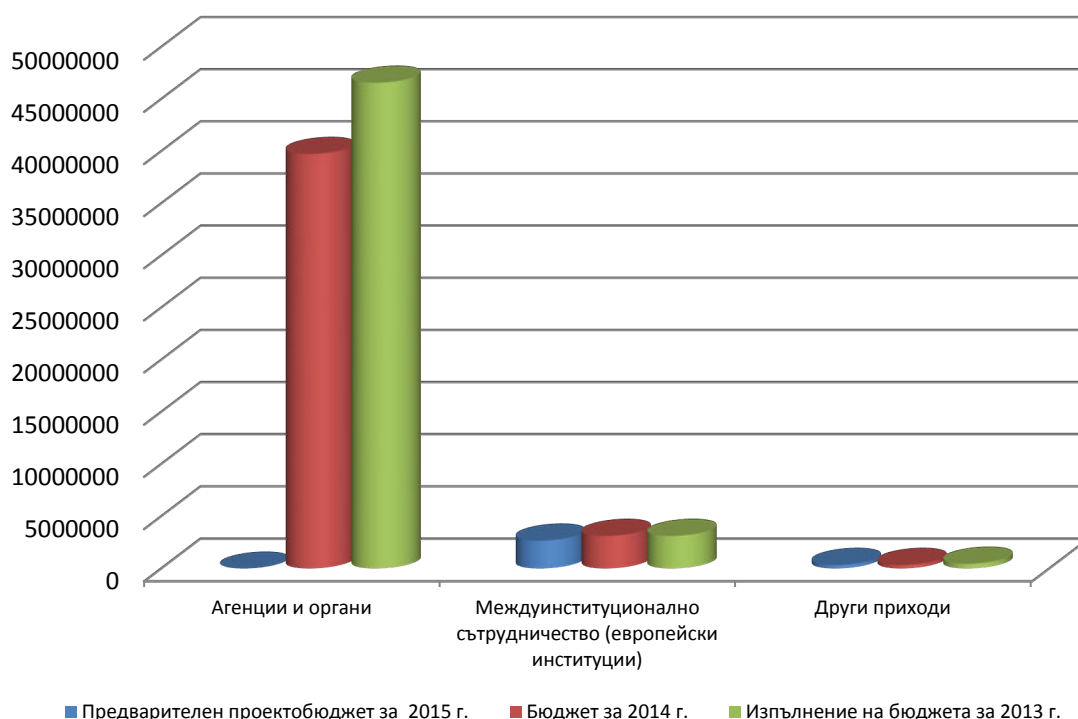
С. ПРИХОДИ

Общите приходи за 2015 г. се изчисляват на 45,7 милиона евро, със следната разбивка:

Дял	Приходи (EUR)
1. Агенции и органи	39 234 600
3. Междуинституционално сътрудничество (европейски институции)	2 688 100
4. Други приходи	363 250
5. Прехвърляния от резервни фондове от предходни години	3 434 350

За 2015 г. прогнозните приходи на Центъра по Дялове 1-4 възлизат на 42,3 милиона евро. Това представлява намаление с 2,3% в сравнение с прогнозата за 2014 г. и с 15,8% в сравнение с изпълнението на бюджета за 2013 г. В тази връзка следва да се отбележи, че Центърът преразглежда тарифите за 2014 г., като взе предвид излишъка от предходните години и резервния фонд за балансиране на тарифната политика, създаден през 2011 г. Преразглеждането включваше намаление с 5,2% на тарифата за стандартен превод. Промяната в прогнозата и действителните приходи са показани в схемата по-долу.

Схема 1 – Приходи по дялове и години, 2013-2015 г. (Дялове 1, 3 и 4)



Както предишни години, Центърът поиска от своите възложители да предоставят прогнози за предварителния проектобюджет за 2015 г. Прогнозите се основаваха на тарифите за 2014 г., одобрени от управителния съвет. Както обикновено се получава с прогнозите за предварителен проектобюджет, много възложители подчертаха неточността на предвижданията си. Въз основа на информация от възложителите прогнозните приходи по Дялове 1 и 3 са 41,9 милиона евро, което е с 973 000 евро (2,3%) по-малко спрямо бюджета за 2014 г. При 14 възложители прогнозите са по-високи в сравнение с 2014 г., а при 18 възложители – по-ниски. При 26 възложители прогнозите са същите, като в много от тези случаи Центърът не получи информация от възложителите и поради това постави същата сума както през 2014 г.

В допълнение към приходите от възложители и междуйнституционално сътрудничество Центърът предвижда приходи под формата на банкови лихви за 120 000 евро и безвъзмездни средства в размер на 243 250 евро от правителството на Люксембург за подпомагане изплащането на наема на Центъра.

В предварителния проектобюджет за 2015 г. Центърът използва възможността да прехвърли към приходната част средства от два резервни фонда, създадени през предходните години. Бюджетът включва 815 000 евро в приходи под формата на прехвърляне от „Резервен фонд за извънредни инвестиции“. Тази сума съответства на прогнозните разходи за програмата e-CdT за 2015 г., които са вписани в Глава 32 от 2014 г. Освен това Центърът прехвърли към

„Приходи“ част от резервния фонд за стабилизиране на тарифната политика, създаден през 2011 г. (2 619 350 евро). Това прехвърляне балансира бюджета и позволява на Центъра да предложи на възложителите непроменени тарифи, както и да намали бюджетния излишък, като запази високо качество на предоставяните услуги и продължи да спазва всички нормативни изисквания. След създаването му през 2011 г. резервният фонд за стабилизиране на тарифната политика беше увеличен през 2012 и 2013 г. и също така частично използван в бюджета за 2014 г.

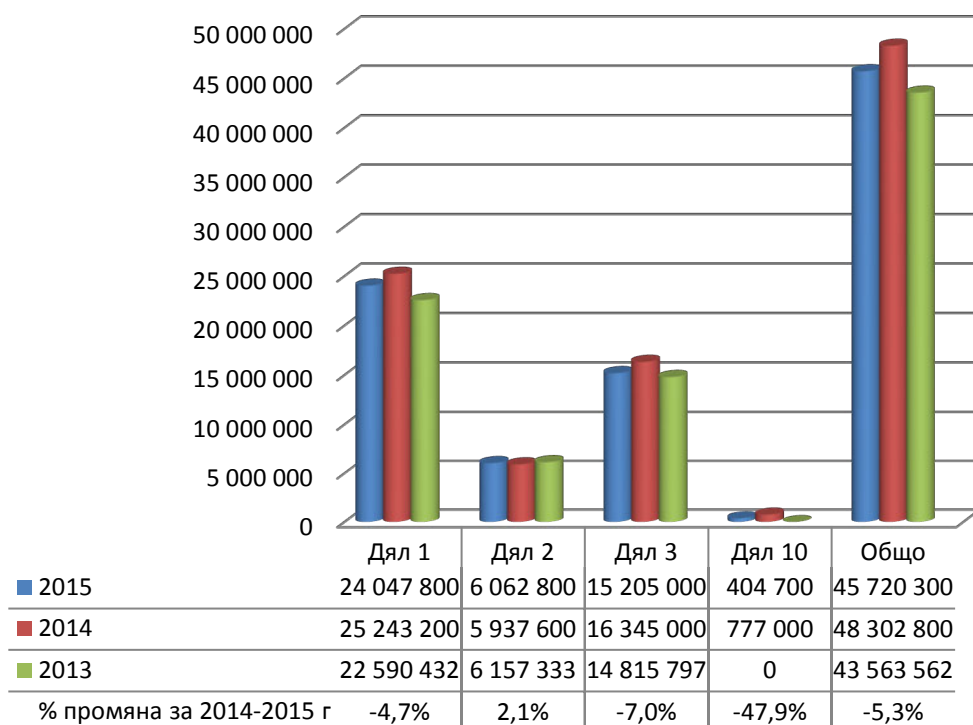
По-подробна информация относно прогнозите на възложителите и обемите преводи е дадена в точка Д „Дейности“ и част III „Отчет за приходите за 2015 г.“

D. РАЗХОДИ

Центърът намали прогнозните разходи за Дялове 1-3 с 4,7% в сравнение с бюджета за 2014 г. Най-общо, намаления бяха възможни по Дял 1 след изчисляване процента на текучество и времето, необходимо за попълване на свободните работни места; по Дял 2, като се отчете ефектът от наемане само на една сграда; и по Дял 3, като се преразгледа нуждата от услуги за превод на свободна практика. По Дял 2 обаче съвкупната промяна е увеличение от 2,1% поради индексацията на дължимия наем, недостатъчната яснота относно режимните и другите разходи, свързани със сградата, и необходимостта от инвестиране в ИТ инструменти и системи, за да се предоставят нови и подобрени услуги за възложителите на Центъра.

Схемата по-долу дава общ преглед на разходите по дялове, включително сравнение с бюджета за 2014 г. и изпълнението на бюджета за 2013 г.

Схема 2 – Разходи по дялове и години, 2013-2015 г.



Дял 1, ПЕРСОНАЛ

Бюджетът за Дял 1 е с 4,7% по-нисък, отколкото през 2014 г. Общият брой позиции в щатното описание остана непроменен – 203 позиции. От друга страна, Центърът анализира и състави прогноза за процента на текучество и времето, необходимо за запълване на свободните

позиции. Поради това в бюджета не е вписано пълното изпълнение на щатното разписание за цялата 2015 г. За да се избегне риск от завишаване на разходите и в тази връзка нуждата за приходи, бюджетът по Дял 1 е умишлено ограничен през 2015 г. При изготвянето на проектобюджета за 2015 г. Центърът отново ще преразгледа процента на текучество и изпълнението на щатното разписание и ще прецени дали настоящият бюджет е достатъчен.

В сравнение с 2014 г. предварителният проектобюджет за 2015 г. включва възможна корекция от 0,9% в заплатите за шест месеца. Бюджетът допуска също повишения и покачвания в стъпка през две години. Тези три фактора обясняват увеличението по позиция 1100 („Основни заплати“) от 2013 до 2015 г.

Тъй като някои позиции остават незаети през годината и за да се покрият разходите за персонал в дългосрочен отпуск, бюджетът за договорно наети лица е увеличен в сравнение с 2014 г. Почти половината от това увеличение обаче се компенсира от намалението в бюджетните кредити за персонал от агенции за временна заетост. Като цяло Центърът ще продължи да превръща – където е възможно и в помощните дейности на Центъра – позиции на длъжностни лица и срочно наети служители в договорно нает персонал на дългосрочен договор. Освен това Комисията и Парламентът намалиха прогнозите за позиции 1420 и 1630, предназначени за участието в Комитета за социални дейности и Центъра за деца.

Годишните корекции в заплатите за 2011 и 2012 г. все още не са определени. Вследствие решението на Съда на Европейския съюз и като се има предвид, че Комисията може да предложи корекция от 0,9% годишно, Центърът заделва резерв, съставен от бюджетни кредити, равностойни на въздействието от приложените за периода 2011-2012 г. корекции в разходите за персонал през 2015 г. Сумата от 404 700 евро е вписана в Дял 10, позиция 10005.

Дял 2 – СГРАДИ, ОБОРУДВАНЕ И РАЗНИ ОПЕРАТИВНИ РАЗХОДИ

Бюджетът за Дял 2 е увеличен с 2,1% в сравнение с 2014 г. Следните фактори оказали влияние върху увеличението: индексацията на наема за офисната сграда, ръстът на услугите, осъществявани в Центъра за данни, и планираното инвестиране в нови ИТ средства и системи с цел предоставяне на нови и подобрени услуги за възложителите на Центъра, както е описано в предварителната работна програма за 2015 г. В допълнение, тъй като същинският размер на разходите във връзка със сградата ще се изясни едва след една година на ползването ѝ, Центърът прояви предпазливост при определяне на бюджета за този вид разходи. Това е отразено в позиция 2000 („Наем на сгради и съпътстващи разходи“), 2020 („Вода, газ, електричество и отопление“) и 2030 („Почистване и поддръжка“). Рязкото увеличение в позиция 2020 („Вода, газ, електричество и отопление“) спрямо 2013 г. се дължи на преференциалните условия на договора за наем за една от предишните сгради, използвани от Центъра.

От друга страна, Центърът намали бюджета за външни ИТ услуги (позиция 2120) почти с 5% в сравнение с 2014 г. и по още няколко позиции също е вписан по-малък бюджет за 2014 г., отчасти вследствие на преместването и отчасти защото бюджетът за 2014 г. включваше извънредни събития, например три заседания на управителния съвет и семинар за преводачи на свободна практика.

Дял 3, ОПЕРАТИВНИ РАЗХОДИ

Бюджетните кредити за Дял 3 са намалени със 7,0% спрямо бюджета за 2014 г. и увеличени с 2,6% спрямо бюджетното изпълнение за 2013 г. През 2013 г. разходите за програмата e-CdT са вписани в Дял 2 и тази промяна в практиката на вписване обяснява пълното увеличение, считано от 2013 г.

Бюджетните кредити за позиция 3000 „Външни преводачески услуги“ са по-ниски, отколкото през 2014 г. Прогнозният брой страници на марките за превод е с 10% по-малък, отколкото през 2014 г., и с 30% по-малък, отколкото през 2013 г., което е една от основните причини за намалението в прогнозните разходи. По отношение на документите общият брой прогнозни страници е почти същият, както през 2013 и 2014 г. В същото време, обемът на преводите и измененията се предвижда да намалее през 2015 г. – втората основна причина за намалените бюджетни кредити. Възложители предвидиха значително по-голяма нужда от услуги за езикова редакция през 2015 г., но тъй като тази услуга е с най-ниската тарифа (както за Центъра, така и за възложителите), това увеличение има по-малко въздействие, отколкото занижените обеми на превод.

Разработването на програмата e-CdT продължава през 2015 г. Общият бюджет за годината е 815 000 евро в сравнение с 937 000 евро през 2014 г. Бюджетът за консултантски ИТ услуги за програмата се увеличи с 8,3%, но бюджетът за хардуер и софтуер е намален с 86,1%, тъй като основните покупки ще бъдат направени през 2014 г. и за 2015 г. са предвидени само 29 000 евро.

Дял 10 – РЕЗЕРВНИ ФОНДОВЕ

Центърът задели бюджетни кредити, равняващи се на въздействието от приложените през 2011—2012 г. корекции в заплатите върху разходите за персонал за 2015 г. Сумата, 404 700 евро, е вписана по позиция 10005, „Резерв за оспореното увеличение на заплатите“, и отговаря на увеличение от 0,9% за всяка от двете години.

Е. ДЕЙНОСТИ

Центърът е определил четири дейности: 1) основна дейност: превод; 2) помощни дейности; 3) външни дейности за популяризиране; и 4) дейности по управление и контрол. Човешките и финансовите ресурси за 2015 г. са разпределени между всички дейности, както е показано в таблицата по-долу. Финансовите ресурси по Дялове 1 и 2 са разпределени въз основа на човешките ресурси, използвани за всяка дейност. Това изчисление взема предвид разпределението на различните видове длъжности и различните степени, съответно и разходите за заплати. Подробности са изложени в предварителната работна програма на Центъра за 2015 г.

	% човешки ресурси (персонал)	% финансови ресурси	Финансови ресурси
Основна дейност: превод	65,1%	73,8%	33 746 799
Помощни дейности	25,7%	15,3%	6 987 354
Външни дейности за популяризиране	2,3%	3,5%	1 587 894
Дейности по управление и контрол	6,9%	6,5%	2 993 553
Бюджетни кредити в Дял 10, „Резервни фондове“, неизползвани за определена дейност		0,9%	404 700
Общо	100%	100%	45 720 300

1: ОСНОВНА ДЕЙНОСТ: ПРЕВОД

Основната дейност на Центъра се състои в езикови услуги, по-специално превод, изменения и редакция и езикова редакция на документи, както и превод на марки и дизайни на Общността и терминологични списъци, в съответствие с договорени критерии за качество и срок (основен приоритет в стратегията на Центъра).

За тази дейност се използват 65,1% от човешките ресурси на Центъра и 73,8% от общия бюджет, т.е. изцяло кредитите по Глава 30 и съответната част от бюджетните кредити за тази дейност по Дялове 1 и 2.

Таблицата по-долу показва общия брой прогнозни страници и терминологични списъци за 2015 и 2014 г., както и прогнозните приходи. Индивидуална прогноза за всеки възложител е включена в раздел III „Отчет за приходите 2015 г.“.

	2015 г.	2014 г.	% за 2015-2014 г.
Общ брой прогнозни страници	642 293	682 342	-5,9%
Общ брой прогнозни терминологични списъци*	255 330	139 590	82,9%
Общо прогнозни приходи от преводи, терминология и терминологични списъци	41 238 700**	42 238 500***	-2,4%

* Включва терминологични списъци и дизайни на Общността. 16 830 от термините за 2015 г. са дизайни за Общността, а 235 400 – други термини от ОНИМ.

** Включително 941 600 евро, съответстващи на терминологичните списъци от ОНИМ (без дизайни на Общността).

*** Включително 500 800 евро, съответстващи на терминологични списъци от ОНИМ (без дизайни на Общността).

2: ПОМОЩНИ ДЕЙНОСТИ

Тъй като Центърът е автономен орган на ЕС, той се нуждае от персонал за административна и техническа помощ, за да осъществява функциите си във връзка с човешките ресурси, обществените поръчки, точното и достоверно осчетоводяване, инфраструктурата и логистиката, и по-специално за да осигурява съдействие за основните дейности.

За тези дейности се използват 25,7% от човешките ресурси на Центъра и 15,3% от общия бюджет, т.е. изцяло кредитите по Глава 32 и съответната част от бюджетните кредити за тези дейности по Дялове 1 и 2.

3: ВЪНШНИ ДЕЙНОСТИ ЗА ПОПУЛЯРИЗИРАНЕ

Тези дейности целят да популяризират Центъра и преводаческите му услуги, основно чрез комуникация с възложителите на Центъра и други заинтересовани страни. Те са свързани също с втората задача на Центъра: чрез междуинституционално сътрудничество да допринесе за рационализиране на ресурсите и хармонизиране на процедурите в областта на превода в Общността.

За тези дейности се използват 2,3% от човешките ресурси на Центъра и 3,5% от общия бюджет, т.е. изцяло кредитите по Глава 31 и съответната част от бюджетните кредити за тези дейности по Дялове 1 и 2.

4: ДЕЙНОСТИ ПО УПРАВЛЕНИЕ И КОНТРОЛ

Управлението осигурява спазване на Правилника за длъжностните лица и Финансовия регламент, приложим към органите и институциите на ЕС, за да се гарантират надеждност, законност и правомерност на дейностите на Центъра, ефективност на вътрешните стандарти за контрол, както и за да се гарантира, че се спазва системата на Центъра за цялостно управление на качеството.

За тази дейност се използват 6,9% от човешките ресурси на Центъра и 6,5% от общия бюджет, т.е. съответната част от бюджетните кредити за тези дейности по Дялове 1 и 2.

II. ОТЧЕТ ЗА ПРИХОДИТЕ И РАЗХОДИТЕ — ОБОБЩЕНИЕ

Дял	Заглавие	Финансова 2015 г.	Финансова 2014 г.	Финансова 2013 г.
	ПРИХОДИ			
1	ПЛАЩАНИЯ ОТ АГЕНЦИИ И ОРГАНИ	39 234 600	39 757 500	46 590 403
2	СУБСИДИЯ ОТ КОМИСИЯТА	p.m.	p.m.	0
3	МЕЖДУИНСТИТУЦИОНАЛНО СЪТРУДНИЧЕСТВО	2 688 100	3 138 400	3 142 164
4	ДРУГИ ПРИХОДИ	363 250	363 250	478 264
5	ИЗЛИШЪК, ПРЕНЕСЕН ОТ ПРЕДХОДНАТА ФИНАНСОВА ГОДИНА, И ПРЕХВЪРЛЕНИ СРЕДСТВА ОТ РЕЗЕРВНИ ФОНДОВЕ ОТ ПРЕДХОДНИ ГОДИНИ	3 434 350	5 043 650	
6	ВЪЗСТАНОВЯВАНИЯ	p.m.	p.m.	0
	ОБЩО	45 720 300	48 302 800	50 210 831
	РАЗХОДИ			
1	ПЕРСОНАЛ	24 047 800	25 243 200	22 590 432
2	СГРАДИ, ОБОРУДВАНЕ И РАЗНИ ОПЕРАТИВНИ РАЗХОДИ	6 062 800	5 937 600	6 157 333
3	ОПЕРАТИВНИ РАЗХОДИ	15 205 000	16 345 000	14 815 797
10	РЕЗЕРВНИ ФОНДОВЕ	404 700	777 000	0
	ОБЩО	45 720 300	48 302 800	43 563 562

III. ОТЧЕТ ЗА ПРИХОДИТЕ ЗА 2015 Г.

Дял Глава Статия Позиция	Заглавие	Предварител ен проектбюд жет за 2015 г.	Бюджет за 2014 г.	Изпълнение на бюджета за 2013 г.	Забележки
1	ПЛАЩАНИЯ ОТ АГЕНЦИИТЕ, СЛУЖБИТЕ, ИНСТИТУЦИИТЕ И ОРГАНИТЕ				Прогнозата по отношение на обема за всеки възложител е включена в „Забележки“. Ако не е уточнено друго, прогнозата е за превод/редакция/езикова редакция/изменение на документи.
1 0	ПЛАЩАНИЯ ОТ АГЕНЦИИТЕ, СЛУЖБИТЕ, ИНСТИТУЦИИТЕ И ОРГАНИТЕ				
1 0 0	Плащания от агенциите, службите, институциите и органите				Член 10, параграф 2, буква б) от Регламент (ЕО) № 2965/94 на Съвета, последно изменен с Регламент (ЕО) № 1645/2003 на Съвета.
1 0 0 0	Европейска агенция за околната среда (ЕАОС)	165 600	300 000	310 685	1768 страници
1 0 0 1	Европейска фондация за обучение (ETF)	240 900	245 900	276 125	2512 страници
1 0 0 2	Европейски център за мониторинг на наркотиците и наркоманиите (ЕЦМНН)	381 900	343 600	230 802	3494 страници
1 0 0 3	Европейска агенция по лекарствата (ЕМА)	4 063 100	3 986 200	3 823 962	37 889 страници
1 0 0 4	Европейска агенция за безопасност и здраве при работа (EU-OSHA)	699 800	700 300	558 344	7540 страници
1 0 0 5	Служба за хармонизация във вътрешния пазар (ОНИМ)	8 745 500	7 341 100	8 322 618	Документи: 71 941 страници; терминологични списъци: 235 400 термини; дизайни на Общността: 16 830 термини; езикова редакция: 31 803 страници.
1 0 0 6	Марки от ОНИМ	14 966 500	15 906 000	18 726 809	марки на Общността: 356 092 pages.
1 0 0 7	Служба на Общността за сортовете растения (CPVO)	120 000	120 000	105 669	1304 страници
1 0 0 8	Европейска полицейска служба (Европол)	258 500	179 000	142 276	2810 страници
1 0 0 9	Европейска фондация за подобряване на условията на живот и труд (Eurofound)	515 200	600 700	694 507	5480 страници
	<i>Статия 1 0 0 – Общо</i>	30 157 000	29 722 800	33 191 797	

Дял Глава Статия Позиция	Заглавие	Предварител ен проектбюд жет за 2015 г.	Бюджет за 2014 г.	Изпълнение на бюджета за 2013 г.	Забележки
<i>1 0 1</i>					
1 0 1 0	Европейски център за развитие на професионалното обучение (CEDEFOP)	97 100	70 900	119 761	1006 страници
1 0 1 2	Агенция на Европейския съюз за основните права (FRA)	615 300	615 300	1 026 498	6688 страници
1 0 1 4	Европейска инвестиционна банка (ЕИБ)	р.п.	р.п.	17 969	
1 0 1 5	Европейски орган за безопасност на храните (ЕОБХ)	352 200	396 400	366 108	3483 страници
1 0 1 6	Европейско звено за съдебно сътрудничество (Евроюст)	166 000	5 000	166 446	1804 страници
1 0 1 7	Европейска агенция по морска безопасност (EMSA)	130 100	213 000	78 548	1382 страници
1 0 1 8	Европейска агенция за авиационна безопасност (ЕААБ)	875 000	1 400 000	1 145 500	10 567 страници
1 0 1 9	Европейска железопътна агенция (ERA)	450 000	450 000	932 565	4891 страници
	<i>Статия 1 0 1 – Общо</i>	2 685 700	3 150 600	3 853 395	
<i>1 0 2</i>					
1 0 2 0	Европейска агенция за мрежова и информационна сигурност (ENISA)	70 000	98 800	99 647	761 страници
1 0 2 1	Европейски център за профилактика и контрол върху заболяванията (ECDC)	46 400	83 500	57 514	500 страници
1 0 2 2	Европейска агенция за управление на оперативното сътрудничество по външните граници на държавите членки на Европейския съюз (FRONTEX)	350 300	305 800	390 081	4171 страници
1 0 2 3	Изпълнителна агенция за образование, аудиовизия и култура (ЕАСЕА)	705 200	599 200	408 288	7524 страници

Дял Глава Статия Позиция	Заглавие	Предварител ен проектбюд жет за 2015 г.	Бюджет за 2014 г.	Изпълнение на бюджета за 2013 г.	Забележки
1 0 2 4	Изпълнителна агенция за малките и средните предприятия (EASME)	14 600	14 600	22 720	159 страници
1 0 2 5	Европейски полицейски колеж (CEPOL)	28 300	110 000	116 121	308 страници
1 0 2 6	Изпълнителна агенция за потребителите, здравеопазването и храните (Chafea)	86 500	86 500	139 995	940 страници
1 0 2 7	Европейска агенция за ГНСС (GSA)	6 300	6 300	2 861	69 страници
1 0 2 8	Европейска агенция по отбрана (EDA)	5 000	5 000	9 094	54 страници
1 0 2 9	Европейска агенция по химикалите (ECHA)	1 824 900	2 485 900	3 048 557	17 610 страници
	<i>Статия 1 0 2 – Общо</i>	3 137 500	3 795 600	4 294 878	
1 0 3					
1 0 3 0	Европейска агенция за контрол на рибарството (EFCA)	100 000	160 000	168 107	896 страници
1 0 3 1	Термоядрен синтез за енергия (F4E)	50 000	50 000	93 193	543 страници
1 0 3 2	Сателитен център на Европейския съюз (EUSC)	p.m.	p.m.	0	
1 0 3 3	Изпълнителна агенция за иновации и мрежи (INEA)	26 100	26 100	49 465	284 страници
1 0 3 4	Европейски институт за иновации и технологии (EIT)	50 000	34 900	15 479	637 страници
1 0 3 5	Изпълнителна агенция на Европейския съвет за научни изследвания (ERCEA)	10 500	25 900	10 203	117 страници
1 0 3 6	Изпълнителна агенция за научни изследвания (REA)	12 900	8 000	8 632	109 страници
1 0 3 7	Съвместно предприятие „Чисто небе“ (CSJU)	50 100	50 100	30 005	545 страници

Дял Глава Статия Позиция	Заглавие	Предварител ен проектбюд жет за 2015 г.	Бюджет за 2014 г.	Изпълнение на бюджета за 2013 г.	Забележки
1 0 3 8	Европейски институт за равенство между половете (EIGE)	157 700	149 900	189 768	1714 страници
1 0 3 9	Съвместно предприятие SESAR (SJU)	32 100	32 100	20 477	349 страници
	<i>Статия 1 0 3 – Общо</i>	489 400	537 000	585 329	
1 0 4					
1 0 4 0	Европейски надзорен орган по защита на данните (ЕНОЗД)	765 500	749 600	589 610	9228 страници
1 0 4 1	Съвместно предприятие за прилагане на Съвместна технологична платформа за вградени изчислителни системи (ARTEMIS)	10 700	10 700	4 462	116 страници
1 0 4 2	Съвместно предприятие на инициативата за иновативни лекарства (ИИЛ)	19 200	19 200	34 445	209 страници
1 0 4 3	Съвместно предприятие „Горивни клетки и водород“ (FCH JU)	8 500	8 500	14 849	92 страници
1 0 4 4	Съвместно предприятие „Европейски консултативен съвет за инициатива в областта на наноелектрониката“ (ENIAC)	p.m.	p.m.	14 453	
1 0 4 5	Европейска служба за подкрепа в областта на убежището (EASO)	448 800	448 800	1 398 136	4878 страници
1 0 4 6	Агенция за сътрудничество между енергийните регулатори (ACER)	70 300	86 100	9 027	940 страници
1 0 4 7	Европейски орган за ценни книжа и пазари (ESMA)	150 400	150 400	667 806	1635 страници
1 0 4 8	Европейски банков орган (ЕБО)	253 300	253 300	535 521	2753 страници
1 0 4 9	Европейски орган за застраховане и професионално пенсионно осигуряване (EIOPA)	746 000	376 200	1 226 365	8109 страници

Дял Глава Статия Позиция	Заглавие	Предварител ен проектбюд жет за 2015 г.	Бюджет за 2014 г.	Изпълнение на бюджета за 2013 г.	Забележки
	<i>Статия 1 0 4 – Общо</i>	2 472 700	2 102 800	4 494 674	
1 0 5					
1 0 5 0	Орган на европейските регулатори в областта на електронните съобщения (ОЕРЕС)	80 200	236 600	119 508	1120 страници
1 0 5 1	Европейска агенция за оперативно управление на широкомащабни информационни системи в областта на свободата, сигурността и правосъдието (eu-LISA)	212 100	212 100	50 822	2270 страници
	<i>Статия 1 0 5 – Общо</i>	292 300	448 700	170 330	
	ГЛАВА 1 0 – ОБЩО	39 234 600	39 757 500	46 590 403	
	Дял 1 - Общо	39 234 600	39 757 500	46 590 403	
2	СУБСИДИЯ ОТ КОМИСИЯТА				
2 0	СУБСИДИЯ ОТ КОМИСИЯТА				
2 0 0	<i>Субсидия от Комисията</i>				Член 10, параграф 2, буква в) от Регламент (ЕО) № 2965/94 на Съвета, последно изменен с Регламент (ЕО) № 1645/2003 на Съвета.
2 0 0 0	Субсидия от Комисията	р.т.	р.т.	0	
	<i>Статия 2 0 0 – Общо</i>	р.т.	р.т.	0	
	ГЛАВА 2 0 – ОБЩО	р.т.	р.т.	0	
	Дял 2 - Общо	р.т.	р.т.	0	
3	МЕЖДУИНСТИТУЦИОНАЛНО СЪТРУДНИЧЕСТВО				

Дял Глава Статия Позиция	Заглавие	Предварител ен проектбюд жет за 2015 г.	Бюджет за 2014 г.	Изпълнение на бюджета за 2013 г.	Забележки
3 0	МЕЖДУИНСТИТУЦИОНАЛНО СЪТРУДНИЧЕСТВО				
3 0 0	Междуинституционално сътрудничество				Член 10, параграф 2, буква б) от Регламент (ЕО) № 2965/94 на Съвета, последно изменен с Регламент (ЕО) № 1645/2003 на Съвета.
3 0 0 0	Европейска комисия	1 081 600	1 310 400	1 681 175	Документи: 10 478 страници; термини: 3000.
3 0 0 1	Участие в Междуинституционалния комитет за писмени и устни преводи (ICTI)	р.п.	р.п.	0	
3 0 0 2	Управление на междуинституционални проекти	684 000	657 400	588 422	
3 0 0 3	Европейски парламент	р.п.	р.п.	0	
3 0 0 4	Съвет на Европейския съюз	431 200	474 800	244 069	6885 страници
3 0 0 5	Европейска сметна палата	30 000	30 000	14 149	326 страници
3 0 0 6	Комитет на регионите на Европейския съюз	р.п.	р.п.	0	
3 0 0 7	Европейски икономически и социален комитет	р.п.	р.п.	0	
3 0 0 8	Съд на Европейския съюз	166 000	166 000	83 424	
	<i>Статия 3 0 0 – Общо</i>	2 392 800	2 638 600	2 611 239	
3 0 1					
3 0 1 0	Европейска централна банка	66 800	40 900	22 038	Документи: 750 страници; термини: 100.
3 0 1 1	Европейски омбудсман	228 500	458 900	508 887	2760 страници
	<i>Статия 3 0 1 – Общо</i>	295 300	499 800	530 925	

Дял Глава Статия Позиция	Заглавие	Предварител ен проектбюд жет за 2015 г.	Бюджет за 2014 г.	Изпълнение на бюджета за 2013 г.	Забележки
	ГЛАВА 3 0 – ОБЩО	2 688 100	3 138 400	3 142 164	
	Дял 3 - Общо	2 688 100	3 138 400	3 142 164	
4	ДРУГИ ПРИХОДИ				
4 0	ДРУГИ ПРИХОДИ				
4 0 0	Банкови лихви				Тази статия се отнася до лихвите, които Центърът ще получи по банковите си сметки.
4 0 0 0	Банкови лихви	120 000	120 000	228 929	
	<i>Статия 4 0 0 – Общо</i>	120 000	120 000	228 929	
4 0 1	Разни възстановени суми				Тази статия покрива разни възстановени суми (частни телефонни разговори и др.).
4 0 1 0	Разни възстановени суми	р.т.	р.т.	6 085	
	<i>Статия 4 0 1 – Общо</i>	р.т.	р.т.	6 085	
4 0 2	Други субсидии				
4 0 2 0	Безвъзмездни средства от правителството на Люксембург	243 250	243 250	243 250	Годишната субсидия от правителството на Люксембург облекчава разходите на Центъра за наем.
	<i>Статия 4 0 2 – Общо</i>	243 250	243 250	243 250	
	ГЛАВА 4 0 – ОБЩО	363 250	363 250	478 264	
	Дял 4 - Общо	363 250	363 250	478 264	

Дял Глава Статия Позиция	Заглавие	Предварител ен проектбюд жет за 2015 г.	Бюджет за 2014 г.	Изпълнение на бюджета за 2013 г.	Забележки
5	ИЗЛИШЪК, ПРЕНЕСЕН ОТ ПРЕХОДНАТА ФИНАНСОВА ГОДИНА, И ПРЕХВЪРЛЕНИ СРЕДСТВА ОТ РЕЗЕРВНИ ФОНДОВЕ ОТ ПРЕХОДНИ ГОДИНИ				
5 0	ИЗЛИШЪК, ПРЕНЕСЕН ОТ ПРЕХОДНАТА ФИНАНСОВА ГОДИНА, И ПРЕХВЪРЛЕНИ СРЕДСТВА ОТ РЕЗЕРВНИ ФОНДОВЕ ОТ ПРЕХОДНИ ГОДИНИ				
5 0 0	Излишък, пренесен от предходната финансова година				
5 0 0 0	Излишък, пренесен от предходната финансова година	р.т.	р.т.	0	Излишък, пренесен от предходната финансова година, в съответствие с член 16, параграф 1 от Финансовия регламент на Центъра от 22 декември 2003 г.
	<i>Статия 5 0 0 – Общо</i>	р.т.	р.т.	0	
5 0 1	Прехвърляния от резервни фондове от предходни години				
5 0 1 0	Прехвърляне от „Резервен фонд за извънредни инвестиции“	815 000	937 000	0	Прехвърлянията от резервния фонд за извънредни инвестиции през 2014 и 2015 г. съответстват на разходите в Глава 32, "Разходи във връзка с програмата e-CdT".
5 0 1 5	Прехвърляне от „Резервен фонд за балансиране на тарифната политика“	2 619 350	4 106 650	0	Прехвърлянето от резервния фонд за балансиране на тарифната политика е необходимо поради решението на Центъра да намали тарифите за четири от услугите през 2014 г.
5 0 1 6	Прехвърляне от „Резервен фонд за разходи за смяна на седалището“	р.т.	р.т.	0	Резервният фонд за разходи за смяна на седалището беше създаден и използван за целите на преместването на Центъра през 2013 г.
	<i>Статия 5 0 1 – Общо</i>	3 434 350	5 043 650	0	
	ГЛАВА 5 0 – ОБЩО	3 434 350	5 043 650	0	
	Дял 5 - Общо	3 434 350	5 043 650	0	
6	ВЪЗСТАНОВЯВАНИЯ				
6 0	ВЪЗСТАНОВЯВАНИЯ НА ВЪЗЛОЖИТЕЛИ				

Дял Глава Статия Позиция	Заглавие	Предварител ен проектбюд жет за 2015 г.	Бюджет за 2014 г.	Изпълнение на бюджета за 2013 г.	Забележки
6 0 0	Възстановени средства на възложители				
6 0 0 0	Възстановени средства на възложители	р.т.	р.т.	0	
	<i>Статия 6 0 0 – Общо</i>	р.т.	р.т.	0	
	ГЛАВА 6 0 – ОБЩО	р.т.	р.т.	0	
	Дял 6 - Общо	р.т.	р.т.	0	
	ОБЩ СБОР	45 720 300	48 302 800	50 210 831	

IV. ОТЧЕТ ЗА РАЗХОДИТЕ ЗА 2015 Г.

Дял Глава Статия Позиция	Заглавие	Предварител ен проектбюд жет за 2015 г.	Бюджет за 2014 г.	Изпълнение на бюджета за 2013 г.	Забележки
1	ПЕРСОНАЛ				
11	ПЕРСОНАЛ В АКТИВНА ЗАЕТОСТ				
110	<i>Персонал в активна заетост</i>				
1 1 0 0	Основни заплати	14 095 200	14 613 900	13 198 972	Правилник за длъжностните лица и Условия за работа на другите служители на Европейските общности, и по-специално членове 62 и 66 от него. Тези бюджетни кредити са предназначени за покриване на основните заплати на длъжностни лица и срочно наети служители. Увеличението през 2013 г. се дължи на повишенията и покачванията в стъпка през две години. Намалението в сравнение с 2014 г. се дължи на по-стриктното бюджетиране, което взема предвид процента на текучество и свободните позиции през годината.
1 1 0 1	Семейни надбавки	1 395 000	1 440 800	1 281 975	Правилник за длъжностните лица на Европейските общности, и по-специално членове 62, 67 и 68 от него и раздел I на Приложение VII към него. Тези бюджетни кредити са предназначени за покриване на надбавките за жилищни нужди, деца на издръжка и образование, изплащани на длъжностните лица и срочно наетите служители.
1 1 0 2	Надбавки за експатриране и пребиваване в чужда държава	2 177 300	2 259 200	2 120 714	Правилник за длъжностните лица на Европейските общности, и по-специално членове 62 и 69 от него и член 4 от Приложение VII към него. Тези бюджетни кредити са предназначени за покриване на надбавките за експатриране и пребиваване в чужда държава на длъжностни лица и срочно наети служители.
1 1 0 3	Административни надбавки	20 200	23 100	23 046	Правилник за длъжностните лица на Европейските общности, и по-специално член 18, параграф 1 от Приложение XIII към него. Тези бюджетни кредити са предназначени за покриване на административните надбавки, изплащани на длъжностните лица и срочно наетите служители от категория AST, работещи като стенографи или машинописци, телекс оператори, печатари, изпълнителни секретари или главни секретари и назначени през месеца преди 1 май 2004 г.
	<i>Статия 110 — Общо</i>	17 687 700	18 337 000	16 624 707	
111	<i>Помощен и местен персонал</i>				

Дял Глава Статия Позиция	Заглавие	Предварител ен проектбюд жет за 2015 г.	Бюджет за 2014 г.	Изпълнение на бюджета за 2013 г.	Забележки
1 1 1 3	Стажанти	9 900	13 600	6 640	Тези бюджетни кредити са предназначени за покриване на разходи, свързани със стажанти.
1 1 1 5	Договорно наети лица	1 136 000	1 032 600	913 106	Условия за работа на другите служители на Европейските общности, и по-специално член 3а и Дял IV от тях.
	<i>Статия 111 — Общо</i>	1 145 900	1 046 200	919 746	
112	Професионално обучение на персонала				
1 1 2 0	Професионално обучение на персонала	184 800	182 600	172 401	Правилник за длъжностните лица на Европейските общности, и по-специално член 24а от него.
	<i>Статия 112 — Общо</i>	184 800	182 600	172 401	
113	Социалноосигурителни вноски за сметка на работодателя				
1 1 3 0	Осигуряване за болест	479 200	496 900	469 448	Правилник за длъжностните лица на Европейските общности, и по-специално член 72 от него. Правила за осигуряване за болест на длъжностните лица на Европейските общности.
1 1 3 1	Осигуряване срещу злополука и професионално заболяване	108 500	112 500	69 234	Правилник за длъжностните лица на Европейските общности, и по-специално член 73 от него и член 15 от Приложение VIII към него. Тези бюджетни кредити са предназначени за покриване на вноската за сметка на работодателя за осигуряване срещу злополуки и професионални болести.
1 1 3 2	Осигуряване за безработица	148 800	150 000	115 550	Условия за работа на другите служители на Европейските общности, и по-специално член 28а от тях. Тези бюджетни кредити са предназначени за осигуряване на срочно наетите служители за безработица.
1 1 3 3	Учредяване или запазване на пенсионни права	p.m.	p.m.	0	Условия за работа на другите служители на Европейските общности, и по-специално член 42 от тях. Тези бюджетни кредити са предназначени за покриване на плащанията на Центъра от името на длъжностни лица и срочно наети служители за учредяване или запазване на пенсионните им права в тяхната страна по произход.
1 1 3 4	Вноска към пенсионната схема на Общността	3 054 600	3 571 000	2 902 584	Тези бюджетни кредити са предназначени за покриване на вноските на Центъра за сметка на работодателя към пенсионната схема на Общността.

Дял Глава Статия Позиция	Заглавие	Предварител ен проектбюд жет за 2015 г.	Бюджет за 2014 г.	Изпълнение на бюджета за 2013 г.	Забележки
	<i>Статия 113 — Общо</i>	3 791 100	4 330 400	3 556 816	
114	Разни надбавки и обезщетения				
1 1 4 0	Надбавки и помощи при раждане на дете и смърт	1 000	1 000	0	<p>Правилник за длъжностните лица на Европейските общности, и по-специално членове 70, 74 и 75 от него.</p> <p>Тези бюджетни кредити са предназначени за покриване на:</p> <p>— бюджетни кредити за надбавки за раждане за пет деца на служители, чиято страна на произход не предвижда такива надбавки;</p> <p>— в случай на смърт на длъжностно лице, изплащане на пълното му възнаграждение до края на третия месец след месеца, в който е настъпила смъртта, и на разходите по транспортиране на тленните останки до мястото на произход на длъжностното лице. В случай на смърт съответните бюджетни кредити ще бъдат прехвърлени от позиция 1100.</p>
1 1 4 1	Пътни разноски за годишен отпуск	252 100	294 000	262 452	<p>Правилник за длъжностните лица на Европейските общности, и по-специално член 8 от Приложение VII към него.</p> <p>Тези бюджетни кредити са предназначени за покриване на фиксираните пътни разноски, изплащани на длъжностните лица или срочно наетите служители, техните съпрузи и деца на издръжка, от местоработата до мястото им на произход.</p>
1 1 4 3	Фиксирани надбавки за служебни цели	p.m.	p.m.	0	<p>Правилник за длъжностните лица на Европейските общности, и по-специално член 14 от Приложение VII към него.</p> <p>Тези бюджетни кредити са предназначени за покриване на фиксираните надбавки за служебни цели, изплащани на длъжностните лица или срочно наетите служители, които редовно правят представителни разходи при изпълнение на служебните си задължения.</p>
	<i>Статия 114 — Общо</i>	253 100	295 000	262 452	
115	Извънреден труд				
1 1 5 0	Извънреден труд	p.m.	p.m.	0	<p>Правилник за длъжностните лица на Европейските общности, и по-специално член 56 от него и Приложение VI към него.</p> <p>Тези бюджетни кредити са предназначени за покриване на фиксираните или почасовите плащания за извънреден труд, положен от длъжностните лица, срочно наетите служители от функционални групи AST 1-4 или AST/SC 1-6 и договорно наетите служители от функционални групи I и II, когато не е било възможно да бъдат обезщетени с почивни дни по обичайната процедура.</p>

Дял Глава Статия Позиция	Заглавие	Предварител ен проектбюд жет за 2015 г.	Бюджет за 2014 г.	Изпълнение на бюджета за 2013 г.	Забележки
	<i>Статия 115 — Общо</i>	р.т.	р.т.	0	
117	Допълнителни услуги				
1 1 7 1	Външни устни преводачи и техници за конференции	р.т.	р.т.	0	Плащания на външни устни преводачи, наети от Центъра за извънредни конференции, за които Комисията няма възможност да осигури превод. В допълнение към възнаграждението това включва вноските към животозастрахователната схема и осигуряването за болест, трудова злополука и смърт, както и сумите, възстановени на външни устни преводачи, чиято месторабота е различна от мястото на изпълнение на възложената задача, пътните разноски и изплащането на фиксирани командировъчни.
1 1 7 5	Персонал от агенции за временна заетост	247 000	296 600	187 911	Тези бюджетни кредити са предназначени за покриване на нуждите от персонал от агенции за временна заетост.
	<i>Статия 117 — Общо</i>	247 000	296 600	187 911	
118	Разни разходи за набиране и прехвърляне на персонал				
1 1 8 0	Разни разходи за набиране на персонал	49 700	51 000	55 045	Правилник за длъжностните лица на Европейските общности, и по-специално членове 27 до 31 и 33 от него. Тези бюджетни кредити са предназначени за разходи, свързани с процедурите за набиране на персонал.
1 1 8 1	Пътни разноски	11 900	10 900	5 406	Правилник за длъжностните лица на Европейските общности, и по-специално членове 20 и 71 от него и член 7 от Приложение VII към него. Тези бюджетни кредити са предназначени за покриване на пътните разноски, изплащани на длъжностни лица и срочно наети служители (включително членове на семейството) при встъпване или напускане на длъжност.
1 1 8 2	Обезщетения за установяване, повторно установяване и преместване	69 600	62 200	45 699	Правилник за длъжностните лица на Европейските общности, и по-специално членове 5 и 6 от Приложение VII към него. Тези бюджетни кредити са предназначени за покриване на обезщетенията на длъжностните лица и срочно наетите служители, задължени да сменят местопребиваването си след встъпване в длъжност, или при окончателно прекратяване на служебното им правоотношение и установяване на друго място. Разликите между годините зависят от текучеството на персонала, както и от произхода на назначените и напускащите служители.

Дял Глава Статия Позиция	Заглавие	Предварител ен проектбюд жет за 2015 г.	Бюджет за 2014 г.	Изпълнение на бюджета за 2013 г.	Забележки
1 1 8 3	Разноски за пренасяне	22 600	30 700	14 095	Правилник за длъжностните лица на Европейските общности, и по-специално членове 20 и 71 от него и член 9 от Приложение VII към него. Тези бюджетни кредити са предназначени за покриване на разноските за пренасяне на длъжностните лица и срочно наетите служители, задължени да сменят местопребиваването си след встъпване в длъжност, както и когато са прехвърлени на нова месторабота или когато окончателно напуснат работа и се установят на друго място.
1 1 8 4	Временни надбавки за дневни разходи	128 900	119 200	110 744	Правилник за длъжностните лица на Европейските общности, и по-специално членове 20 и 71 от него и член 10 от Приложение VII към него. Тези бюджетни кредити са предназначени за покриване на дневните надбавки, изплащани на длъжностни лица и срочно наети служители, когато са представени доказателства, че се налага промяна на постоянното пребиваване след встъпване в длъжност (включително в случай на преместване).
	<i>Статия 118 — Общо</i>	282 700	274 000	230 989	
119	Коефициенти за корекция и адаптация на възнагражденията				
1 1 9 0	Коефициенти за корекция на заплатите	500	500	0	Правилник за длъжностните лица на Европейските общности, и по-специално членове 64 и 65 от него. Тези бюджетни кредити са предназначени за покриване на корекционните коефициенти, приложими към заплатите на длъжностните лица и срочно наетите служители и към плащанията за извънреден труд.
	<i>Статия 119 — Общо</i>	500	500	0	
	ГЛАВА 11 — ОБЩО	23 592 800	24 762 300	21 955 022	
13	КОМАНДИРОВКИ И СЛУЖЕБНИ ПЪТУВАНИЯ				
130	Командировки и служебни пътувания				
1 3 0 0	Разходи за командировки, служебни пътувания и други допълнителни разходи	54 000	72 400	50 215	Тези бюджетни кредити са предназначени за покриване на пътни разноски, дневни командировъчни пари и допълнителните или извънредните разходи, направени от щатния персонал в интерес на Центъра и в съответствие с разпоредбите на Правилника за длъжностните лица на Европейските общности.

Дял Глава Статия Позиция	Заглавие	Предварител ен проектбюд жет за 2015 г.	Бюджет за 2014 г.	Изпълнение на бюджета за 2013 г.	Забележки
	Статия 130 — Общо	54 000	72 400	50 215	
131	Командировки и служебни пътувания, свързани с обучение				
1 3 1 0	Разходи за командировки, свързани с обучение	51 000	35 000	48 062	Тези бюджетни кредити са предпазачени за покриване на разходи за командировки при обучение извън Люксембург.
	Статия 131 — Общо	51 000	35 000	48 062	
	ГЛАВА 13 — ОБЩО	105 000	107 400	98 277	
14	ИНФРАСТРУКТУРИ СЪС СОЦИАЛНО- МЕДИЦИНСКИ ХАРАКТЕР				
140	Инфраструктури със социално-медицински характер				
1 4 0 0	Ресторанти и столова за хранене	1 500	p.m.	29 365	След преместването през 2013 г. Центърът няма разходи за столова за хранене.
	Статия 140 — Общо	1 500	p.m.	29 365	
141	Медицинско обслужване				
1 4 1 0	Медицинско обслужване	45 900	53 000	93 100	Правилник за длъжностните лица на Европейските общности, и по-специално член 59 от нето и член 8 от Приложение II към него.
	Статия 141 — Общо	45 900	53 000	93 100	
142	Други разходи				
1 4 2 0	Други разходи	211 600	212 500	268 972	Вноски към Комитета за социални дейности. Прогнозата се основава на прогнозата на Службата на Комисията за инфраструктура и логистика (OIL).

Дял Глава Статия Позиция	Заглавие	Предварител ен проектбюд жет за 2015 г.	Бюджет за 2014 г.	Изпълнение на бюджета за 2013 г.	Забележки
1 4 2 1	Социални контакти	14 000	14 000	12 696	Тези бюджетни кредити са предназначени за насърчаване и финансиране на всички инициативи, насочени към популяризиране на социалните контакти между служители от различни националности, други помощи и субсидии, отпускани на служителите, както и разходите, свързани с организирането на тържества за служители.
	<i>Статия 142 — Общо</i>	225 600	226 500	281 668	
	ГЛАВА 14 — ОБЩО	273 000	279 500	404 133	
15	МОБИЛНОСТ				
152	Мобилност				
1 5 2 0	Обмен на служители	р.т.	р.т.	0	Тези бюджетни кредити са предназначени за покриване на разходи, свързани с командироване или временно преместване на длъжностни лица и срочно наети служители на Центъра към национални или международни организации.
1 5 2 1	Длъжностни лица от Центъра, командировани в национални администрации, международни организации и институции или предприятия от публичния сектор.	р.т.	р.т.	0	Тези бюджетни кредити са предназначени за покриване на разходи, свързани с командироване или временно преместване на длъжностни лица и срочно наети служители на Центъра към национални или международни организации.
	<i>Статия 152 — Общо</i>	р.т.	р.т.	0	
	ГЛАВА 15 — ОБЩО	р.т.	р.т.	0	
16	СОЦИАЛНИ УСЛУГИ				
160	Социални услуги				
1 6 0 0	Специални помощи	р.т.	р.т.	0	Тези бюджетни кредити са предназначени за покриване на паричните помощи, изплащани в брой на длъжностно лице, бивше длъжностно лице или на наследниците на починало длъжностно лице, които са в затруднено положение.
	<i>Статия 160 — Общо</i>	р.т.	р.т.	0	

Дял Глава Статия Позиция	Заглавие	Предварител ен проектбюд жет за 2015 г.	Бюджет за 2014 г.	Изпълнение на бюджета за 2013 г.	Забележки
162	Други разходи				
1 6 2 0	Други разходи	р.п.	р.п.	0	Тези бюджетни кредити са предназначени за подпомагане на семействата и новопристигналите служители, за правна помощ, помощи за скаути и екскурзоводи, за подпомагане на секретариата на асоциацията на родителите.
	<i>Статия 162 — Общо</i>	р.п.	р.п.	0	
163	Център за деца				
1 6 3 0	Център за деца	74 000	91 000	131 500	Тези бюджетни кредити са предназначени за покриване на вноската на Центъра към разходите за отглеждане на децата на служителите от Центъра в детски ясли, които не се управляват от Комисията. Прогнозата за 2015 г. е представена от Европейския парламент.
	<i>Статия 163 — Общо</i>	74 000	91 000	131 500	
164	Допълнителни помощи за лица с увреждания				
1 6 4 0	Допълнителни помощи за лица с увреждания	1 000	1 000	500	Тези бюджетни кредити са за възстановяване на разходите (различни от медицински разноски) на служители с увреждания в активна заетост, съпрузи и деца на издръжка, след изчерпване на националните права, ако тези разходи са признати за необходими, произтичат от инвалидност и са потвърдени с документи.
	<i>Статия 164 — Общо</i>	1 000	1 000	500	
	ГЛАВА 16 — ОБЩО	75 000	92 000	132 000	
17	ПРИЕМИ И ПРЕДСТАВИТЕЛСТВО				
170	Приеми и представителство				

Дял Глава Статия Позиция	Заглавие	Предварител ен проектбюд жет за 2015 г.	Бюджет за 2014 г.	Изпълнение на бюджета за 2013 г.	Забележки
1 7 0 0	Разходи за приеми и представителни разходи	2 000	2 000	1 000	Тези бюджетни кредити са предназначени за покриване на разходи за приеми и представителни разходи, както и разни събития.
	<i>Статия 170 — Общо</i>	2 000	2 000	1 000	
	ГЛАВА 17 — ОБЩО	2 000	2 000	1 000	
19	ПЕНСИИ				
<i>190</i>	<i>Пенсии</i>				
1 9 0 0	Пенсии и обезщетения при прекратяване на правоотношението	р.т.	р.т.	0	Тези бюджетни кредити са предназначени за покриване на пенсиите и обезщетенията при прекратяване на правоотношението.
	<i>Статия 190 — Общо</i>	р.т.	р.т.	0	
	ГЛАВА 19 — ОБЩО	р.т.	р.т.	0	
	Дял 1 — Общо	24 047 800	25 243 200	22 590 432	
2	СГРАДИ, ОБОРУДВАНЕ И РАЗНИ ОПЕРАТИВНИ РАЗХОДИ				
<i>20</i>	<i>ИНВЕСТИЦИИ В НЕДВИЖИМО ИМУЩЕСТВО, НАЕМ НА СГРАДИ И СЪПЪТСТВАЩИ РАЗХОДИ</i>				
<i>200</i>	<i>Инвестиции в недвижимо имущество, наем на сгради и съпътстващи разходи</i>				
2 0 0 0	Наем на сгради и съпътстващи разходи	1 933 700	1 860 000	1 872 297	Тези бюджетни кредити са предназначени за покриване на наема на сгради или части от сгради и места за паркиране, използвани от Центъра.
	<i>Статия 200 — Общо</i>	1 933 700	1 860 000	1 872 297	

Дял Глава Статия Позиция	Заглавие	Предварител ен проектбюд жет за 2015 г.	Бюджет за 2014 г.	Изпълнение на бюджета за 2013 г.	Забележки
201	Застраховки				
2 0 1 0	Застраховки	10 900	12 900	9 906	Тези бюджетни кредити са предназначени за покриване на застрахователните премии за сгради или части от сгради, използвани от Центъра.
	<i>Статия 201 — Общо</i>	10 900	12 900	9 906	
202	Вода, газ, електричество и отопление				
2 0 2 0	Вода, газ, електричество и отопление	240 700	208 600	90 000	Тези бюджетни кредити са предназначени за покриване на обичайни разходи. През 2013 г. режимните във връзка с една от сградите на Центъра бяха включени в наема и съответно в позиция 2000. Същинският размер на режимните разходи за настоящата сграда ще се изясни едва след една година от ползването ѝ, а именно в началото на 2015 г.
	<i>Статия 202 — Общо</i>	240 700	208 600	90 000	
203	Почистване и поддръжка				
2 0 3 0	Почистване и поддръжка	237 600	219 400	125 934	Тези бюджетни кредити са предназначени за покриване на разходите за почистване (ежедневно чистене, закупуване на материали, миене, пране, химическо чистене и т.н.), разходите за поддръжка на оборудването и техническите инсталации (асансьори, централно парно отопление, климатични инсталации и т.н.) и разходите за депониране на отпадъци.
	<i>Статия 203 — Общо</i>	237 600	219 400	125 934	
204	Обзавеждане на помещенията				
2 0 4 0	Обзавеждане на помещенията	40 000	40 000	228 243	Тези бюджетни кредити са предназначени за покриване на разходите за обзавеждане и ремонт на сгради. Голямата сума за 2013 г. се дължи на обзавеждането на новата сграда на Центъра.
	<i>Статия 204 — Общо</i>	40 000	40 000	228 243	
205	Охрана и наблюдение на сградите				

Дял Глава Статия Позиция	Заглавие	Предварител ен проектбюд жет за 2015 г.	Бюджет за 2014 г.	Изпълнение на бюджета за 2013 г.	Забележки
2 0 5 0	Охрана и наблюдение на сградите	125 900	208 200	255 267	Тези бюджетни кредити са предназначени за покриване на разходи по сградите, свързани със сигурността и безопасността, и по-специално договори за наблюдение на сградите, наемане и окомплектоване на пожарогасители, закупуване и поддръжка на противопожарно оборудване, замяна на оборудването за длъжностни лица, изпълняващи функцията на доброволци пожарникари, разходи за извършване на нормативно установени инспекции. Намалението през 2015 г. се дължи на решението да се намали броят на часовете за услуги, свързани с охраната, като мярка за намаляване на разходите.
	<i>Статия 205 — Общо</i>	125 900	208 200	255 267	
206	<i>Придобиване на недвижима собственост</i>				
2 0 6 0	Придобиване на недвижима собственост	р.т.	р.т.	0	Тези бюджетни кредити са предназначени за покриване на евентуалната покупка на сграда за седалище на Центъра.
	<i>Статия 206 — Общо</i>	р.т.	р.т.	0	
208	<i>Предварителни разходи, свързани с придобиването или строежа на сгради</i>				
2 0 8 0	Предварителни разходи, свързани с придобиването или строежа на сгради	р.т.	р.т.	0	Тези бюджетни кредити са предназначени за покриване на разходите за експертни доклади във връзка с недвижимо имущество.
	<i>Статия 208 — Общо</i>	р.т.	р.т.	0	
209	<i>Други разходи</i>				
2 0 9 0	Други разходи	р.т.	р.т.	0	Тези бюджетни кредити са предназначени за покриване на други обичайни разходи, които не са изрично предвидени, например административни разходи, различни от комунални услуги (вода, газ, електричество), поддръжка, общински данъци и допълнителни разходи.
	<i>Статия 209 — Общо</i>	р.т.	р.т.	0	
	ГЛАВА 20 — ОБЩО	2 588 800	2 549 100	2 581 647	

Дял Глава Статия Позиция	Заглавие	Предварител ен проектбюд жет за 2015 г.	Бюджет за 2014 г.	Изпълнение на бюджета за 2013 г.	Забележки
21	ОБРАБОТКА НА ДАННИ				
210	Информационни технологии				
2 1 0 0	Закупуване, разработване, ремонт и поддръжка на оборудване и софтуер	1 646 000	1 440 000	1 456 083	Тези бюджетни кредити са предназначени за покриване на закупуването или лизинга на компютърен хардуер, разработка на софтуер, поддръжка на софтуер или софтуерни пакети и различни консумативи за обработка на данни и др. По тази позиция са вписани също телекомуникационно оборудване, копирни машини и принтери. Увеличението през 2015 г. се дължи на замяната на компютри и инвестирането в нови инструменти и системи с цел предоставяне на нови и подобрени услуги за възложителите на Центъра.
	<i>Статия 210 — Общо</i>	1 646 000	1 440 000	1 456 083	
212					
2 1 2 0	Външни услуги за използването, въвеждането в употреба, разработването и поддръжката на софтуер и системи	1 104 000	1 160 000	1 413 349	Тези бюджетни кредити са предназначени за покриване на разходите за външен оперативен персонал (оператори, администратори, системни инженери и т.н.).
	<i>Статия 212 — Общо</i>	1 104 000	1 160 000	1 413 349	
	ГЛАВА 21 — ОБЩО	2 750 000	2 600 000	2 869 432	
22	ДВИЖИМО ИМУЩЕСТВО И СЪПЪТСТВАЩИ РАЗХОДИ				
220	Технически инсталации и електронно офис оборудване				Бюджетните позиции в рамките на тази статия бяха слети за 2014 г. с цел улеснение на управлението на бюджета. Всички разходи, свързани със закупуването, наемането, поддръжката и ремонта на офис оборудване и технически инсталации, с изключение на оборудване като принтери и копирни машини, се покриват от позиция 2204.
2 2 0 0	Нови покупки	-	-	0	
2 2 0 3	Поддръжка, употреба и ремонт	-	-	1 190	Считано от 2014 г., тази бюджетна позиция не се използва.

Дял Глава Статия Позиция	Заглавие	Предварител ен проектбюд жет за 2015 г.	Бюджет за 2014 г.	Изпълнение на бюджета за 2013 г.	Забележки
2 2 0 4	Офис оборудване	17 000	17 500	3 000	Тези бюджетни кредити са предназначени за покриване на разходите за закупуване, наемане, поддръжка и ремонт на електронно офис оборудване и технически инсталации, с изключение на оборудване като принтери и копирни машини. Бюджетните кредити за 2015 г. са предназначени за замяната на стари прожектори, екрани и т.н., която следва да бъде продължена от 2014 г.
	<i>Статия 220 — Общо</i>	17 000	17 500	4 190	
221	Мебели				
2 2 1 0	Нови покупки	20 000	33 000	35 123	Тези бюджетни кредити са предназначени за покриване на разходите за закупуване, замяна, поддръжка, употреба и ремонт на мебели.
2 2 1 1	Замяна	-	-	102 984	Считано от 2014 г., тази бюджетна позиция не се използва.
2 2 1 2	Поддръжка, употреба и ремонт	-	-	0	Считано от 2014 г., тази бюджетна позиция не се използва.
	<i>Статия 221 — Общо</i>	20 000	33 000	138 107	
223	Транспортни средства				
2 2 3 0	Закупуване на нови транспортни средства	р.п.	р.п.	0	Тези бюджетни кредити са предназначени за закупуване на служебна кола за Центъра.
2 2 3 2	Наем на транспортни средства	22 500	27 500	25 432	Тези бюджетни кредити са предназначени за покриване на наема по дългосрочен договор за служебен автомобил, както и разходи по периодично наемане на автомобили за определени непредвидени нужди.
2 2 3 3	Поддръжка, употреба и ремонт на транспортните средства	10 500	10 500	7 725	Тези бюджетни кредити са предназначени за покриване на поддръжката и оперативните разходи за автомобилите и разходи, свързани с използването на обществения транспорт.
	<i>Статия 223 — Общо</i>	33 000	38 000	33 157	
225	Разходи за документация и библиотека				

Дял Глава Статия Позиция	Заглавие	Предварител ен проектбюд жет за 2015 г.	Бюджет за 2014 г.	Изпълнение на бюджета за 2013 г.	Забележки
2 2 5 0	Разходи за документация и библиотека	20 000	22 000	8 970	Този бюджетен кредит е предназначен за покриване на закупуването на библиотечни наличности, абонаменти за вестници и периодични издания, онлайн услуги, например речници, както и друга документация и библиотечни разходи.
2 2 5 2	Абонамент за вестници и периодични издания	-	-	4 968	Считано от 2014 г., тази бюджетна позиция не се използва.
2 2 5 3	Речници за преводачите	-	-	32	Считано от 2014 г., тази бюджетна позиция не се използва.
	<i>Статия 225 — Общо</i>	20 000	22 000	13 970	
	ГЛАВА 22 — ОБЩО	90 000	110 500	189 424	
23	ТЕКУЩИ АДМИНИСТРАТИВНИ РАЗХОДИ				
<i>230</i>	<i>Канцеларски и офис материали</i>				
2 3 0 0	Канцеларски и офис материали	25 000	25 200	20 000	Тези бюджетни кредити са предназначени за закупуване на хартия и офис материали.
	<i>Статия 230 — Общо</i>	25 000	25 200	20 000	
<i>232</i>	<i>Финансови разходи</i>				
2 3 2 0	Банкови такси	4 500	4 500	3 850	Тези бюджетни кредити са предназначени за покриване на банковите разходи и разходите за свързване към междубанковата телекомуникационна мрежа.
2 3 2 1	Отрицателни курсови разлики	p.m.	p.m.	0	Тази позиция е предназначена за покриване на загуби от курсови разлики, понесени от Центъра при управлението на бюджета, доколкото такива загуби не могат да бъдат прихванати от положителните курсови разлики.
	<i>Статия 232 — Общо</i>	4 500	4 500	3 850	
<i>233</i>	<i>Разноски за правни услуги</i>				

Дял Глава Статия Позиция	Заглавие	Предварител ен проектбюд жет за 2015 г.	Бюджет за 2014 г.	Изпълнение на бюджета за 2013 г.	Забележки
2 3 3 0	Разноски за правни услуги	10 000	10 000	10 000	Тези бюджетни кредити са предназначени за покриване на предварителните правни разноски и за заплащане на услугите на адвокати или други специалисти.
	<i>Статия 233 — Общо</i>	10 000	10 000	10 000	
234	Обезщетения				
2 3 4 0	Обезщетения	р.п.	р.п.	0	Тези средства са предназначени за покриване на вреди и разходи по уреждане на спорове във връзка с искове, заведени срещу Центъра (гражданска отговорност).
	<i>Статия 234 — Общо</i>	р.п.	р.п.	0	
235	Други оперативни разходи				
2 3 5 0	Различни застраховки	15 100	15 100	8 844	Тези бюджетни кредити са предназначени за покриване на пълна застраховка, застраховка гражданска отговорност, застраховка срещу кражба и застраховка професионална отговорност на материално отговорните служители и администратори на авансови средства.
2 3 5 2	Разни разходи за вътрешни заседания	4 000	4 000	1 154	Тези бюджетни кредити са предназначени за покриване на разходи за организиране на вътрешни заседания.
2 3 5 3	Преместване на отдели	6 000	6 000	69 290	Тези бюджетни кредити са предназначени за покриване на разходите за преместване на отдели, както в рамките на сградата, така и към новата сграда.
2 3 5 9	Други разходи	2 000	1 200	480	Тези бюджетни кредити са предназначени за покриване на други оперативни разходи, които не са изрично предвидени.
	<i>Статия 235 — Общо</i>	27 100	26 300	79 768	
239	Междунституционални услуги				
2 3 9 0	Преводачески услуги, предоставяни от Комисията	р.п.	р.п.	0	Тези бюджетни кредити са предназначени за покриване на преводачески услуги, включително набор на текст, от страна на Комисията от името на Центъра.

Дял Глава Статия Позиция	Заглавие	Предварител ен проектбюд жет за 2015 г.	Бюджет за 2014 г.	Изпълнение на бюджета за 2013 г.	Забележки
2 3 9 1	Устен превод	6 000	6 000	0	Тези бюджетни кредити са предназначени за покриване на устни преводачески услуги, които се таксуват на Центъра, и по-специално от институциите на ЕС. Увеличението е поради необходимостта от услуги за устен превод по време на конференция за външните доставчици в областта на преводаческите услуги.
2 3 9 2	Административна помощ от Комисията	140 600	148 400	146 200	Тези бюджетни кредити са предназначени за покриване на административното съдействие, предоставено от Комисията на Центъра.
2 3 9 3	Публикации	25 000	25 000	8 609	Тези бюджетни кредити са предназначени основно за покриване на разходи по публикуването на бюджета на Центъра, доклада за дейността и други комуникационни и рекламни дейности, както и на разходите, свързани с евентуалното изменение на учредителния регламент на Центъра през 2014 г., и разходите за публикации във връзка с 20-ата годишнина на Центъра през 2015 г.
2 3 9 4	Разпространение	15 000	5 000	3 673	Тези бюджетни кредити са предназначени за покриване на разходите, свързани с дейности за "разпространение", и по-специално разходи за популяризиране и маркетинг (каталози, брошури, реклами, маркетингови изследвания и т.н.) и разходи във връзка с информирането и подпомагането на обществеността и възложителите, включително разходи, свързани с евентуалното изменение на учредителния регламент на Центъра и 20-ата годишнина на Центъра през 2015 г.
	<i>Статия 239 — Общо</i>	186 600	184 400	158 482	
	ГЛАВА 23 — ОБЩО	253 200	250 400	272 100	
24	КУРИЕРСКИ УСЛУГИ И ТЕЛЕКОМУНИКАЦИИ				
240	Пратки и куриерски услуги				
2 4 0 0	Пощенски такси и разходи за доставка	39 800	39 800	39 191	Тези бюджетни кредити са предназначени за покриване на разходи за куриерски услуги и доставка на пратки, включително за изпращане на пощенски пратки.
	<i>Статия 240 — Общо</i>	39 800	39 800	39 191	
241	Телекомуникации				

Дял Глава Статия Позиция	Заглавие	Предварител ен проектбюд жет за 2015 г.	Бюджет за 2014 г.	Изпълнение на бюджета за 2013 г.	Забележки
2 4 1 0	Разходи за телефон, телеграф, телекс, радио, телевизия и абонаменти и телекомуникационни разходи	180 000	192 000	142 552	Тези бюджетни кредити са предназначени за покриване на разходите за абонамент и комуникации за телефон, факс, телеконференции и предаване на данни. Разходите, свързани с телекомуникационното оборудване, са вписани по позиция 2100.
	<i>Статия 241 — Общо</i>	180 000	192 000	142 552	
	ГЛАВА 24 — ОБЩО	219 800	231 800	181 743	
25	РАЗХОДИ ЗА ЗАСЕДАНИЯ				
250	<i>Разходи за официални и други заседания</i>				
2 5 0 0	Общо заседания	7 500	10 000	1 539	Тези бюджетни кредити са предназначени за покриване на пътните разноски, дневните и други формалности, направени от специалисти и други посетители, както и от членове на междуинституционални комитети, когато са поканени да участват в заседания, комисии, работни групи и семинари.
	<i>Статия 250 — Общо</i>	7 500	10 000	1 539	
255	<i>Разни разходи по организирането и участието в конференции, конгреси и заседания</i>				
2 5 5 0	Разни разходи по организирането и участието в конференции, конгреси и заседания	20 000	20 000	888	Тези бюджетни кредити са предназначени за покриване на разходите по организирането и участието в конференции, конгреси и заседания. Предназначени са също за покриване на разходите, свързани с организирането на външни заседания, които не са покрити от съществуващата инфраструктура. Предварителният проектбюджет за 2015 г. включва сумите за 20-ата годишна на Центъра и заседание на планирана мрежа за контакт с възложителите по въпросите на превода.
	<i>Статия 255 — Общо</i>	20 000	20 000	888	
	ГЛАВА 25 — ОБЩО	27 500	30 000	2 427	

Дял Глава Статия Позиция	Заглавие	Предварител ен проектбюд жет за 2015 г.	Бюджет за 2014 г.	Изпълнение на бюджета за 2013 г.	Забележки
26	УПРАВИТЕЛЕН СЪВЕТ НА ЦЕНТЪРА				
260	<i>Разходи за официални и други заседания</i>				
2 6 0 0	Заседания на управителния съвет	20 000	30 000	12 878	Бюджетни кредити за пътни разходи, дневни и други формалности, направени от членовете на управителния съвет, поканени да участват в заседанията, комитетите и работните групи.
	<i>Статия 260 — Общо</i>	20 000	30 000	12 878	
261	<i>Организиране на заседания на управителния съвет</i>				
2 6 1 0	Организиране на заседания на управителния съвет	3 500	4 500	2 130	Тези бюджетни кредити са предназначени за покриване на организацията на заседания на управителния съвет.
	<i>Статия 261 — Общо</i>	3 500	4 500	2 130	
265	<i>Устен превод</i>				
2 6 5 0	Устен превод	85 000	106 300	45 552	Тези бюджетни кредити са предназначени за покриване на устни преводачески услуги, които се таксуват на Центъра, и по-специално от институциите на ЕС, във връзка със заседанията на управителния съвет.
	<i>Статия 265 — Общо</i>	85 000	106 300	45 552	
	ГЛАВА 26 — ОБЩО	108 500	140 800	60 560	
27	ИНФОРМАЦИЯ: ЗАКУПУВАНЕ. АРХИВИРАНЕ. ПРОИЗВЕЖДАНЕ И РАЗПРОСТРАНЕНИЕ				
270	<i>Консултации, проучвания и проверки с ограничен характер</i>				

Дял Глава Статия Позиция	Заглавие	Предварител ен проектбюд жет за 2015 г.	Бюджет за 2014 г.	Изпълнение на бюджета за 2013 г.	Забележки
2700	Консултации, проучвания и проверки с ограничен характер	25 000	25 000	0	Тези бюджетни кредити са предназначени за покриване на разходи по възлагане на консултации, проучвания и проверки на квалифицирани експерти в административната област, а именно доклади за оценка и хонорари на външни консултанти.
	<i>Статия 270 — Общо</i>	25 000	25 000	0	
	ГЛАВА 27 — ОБЩО	25 000	25000	0	
	Дял 2 — Общо	6 062 800	5 937 600	6 157 333	
3	ОПЕРАТИВНИ РАЗХОДИ				
30	ВЪНШНИ ПРЕВОДАЧЕСКИ УСЛУГИ				
300	<i>Външни преводачески услуги</i>				
3000	Външни преводачески услуги	13 680 000	14 703 000	14 194 068	Тези бюджетни кредити са предназначени за покриване на разходи, свързани с услугите на външни доставчици на езикови услуги, а именно превод на документи и марки на Общността, редакция и изменения на документи и езикова редакция на оригинали, както и терминологична дейност и превод и редакция на терминологични списъци.
	<i>Статия 300 — Общо</i>	13 680 000	14 703 000	14 194 068	
	ГЛАВА 30 — ОБЩО	13 680 000	14 703 000	14 194 068	
31	РАЗХОДИ, СВЪРЗАНИ С МЕЖДУИНСТИТУЦИОНАЛНОТО СЪТРУДНИЧЕСТВО				
310	<i>Разходи, свързани с междуинституционалното сътрудничество</i>				
3100	Междуинституционално сътрудничество в езиковата област	710 000	705 000	621 729	Тези бюджетни кредити са предназначени за покриване на разходи, свързани с дейностите, предприети от Междуинституционалния комитет за писмени и устни преводи (ICTI) с оглед популяризирането на междуинституционалното сътрудничество в езиковата област.

Дял Глава Статия Позиция	Заглавие	Предварител ен проектбюд жет за 2015 г.	Бюджет за 2014 г.	Изпълнение на бюджета за 2013 г.	Забележки
	<i>Статия 310 — Общо</i>	710 000	705 000	621 729	
	ГЛАВА 31 — ОБЩО	710 000	705 000	621 729	
32	РАЗХОДИ ВЪВ ВРЪЗКА С ПРОГРАМАТА Е-CDT				
320	<i>Разходи във връзка с програмата е-Cdt</i>				
3 2 0 0	Разходи за командировка и други разходи за персонал във връзка с програмата е-Cdt	1 000	3 000	-	Тези бюджетни кредити са предназначени за покриване на пътните разходи, изплащането на дневни командировъчни и допълнителните или извънредните разходи, направени от членове на персонала по време на командировки, свързани с програмата е-Cdt.
3 2 0 1	Разни оперативни разходи във връзка с програмата е-Cdt	5 000	5 000	-	Тези бюджетни кредити са предназначени за покриване на разни оперативни разходи, свързани с програмата е-Cdt, освен разходи за ИТ.
3 2 0 2	Разходи за хардуер и софтуер във връзка с програмата е-Cdt	29 000	209 000	-	Тези бюджетни кредити са предназначени за покриване на разходи за хардуер и софтуер във връзка с програмата е-Cdt. В сравнение с 2014 г. се наблюдава рязко намаление, тъй като основните инвестиции са направени през тази година, а предварителният проектбюджет за 2015 г. покрива само поддръжка и лизинг до известна степен.
3 2 0 3	Консултации в областта на информационните технологии във връзка с програмата е-Cdt	780 000	720 000	-	Тези бюджетни кредити са предназначени за покриване на разходи за ИТ консултации във връзка с програмата е-Cdt.
	<i>Статия 320 — Общо</i>	815 000	937 000	0	
	ГЛАВА 32 — ОБЩО	815 000	937 000	0	
	Дял 3 — Общо	15 205 000	16 345 000	14 815 797	
10	РЕЗЕРВНИ ФОНДОВЕ				
100	ВРЕМЕННО БЮДЖЕТНИ КРЕДИТИ				

Дял Глава Статия Позиция	Заглавие	Предварител ен проектобюд жет за 2015 г.	Бюджет за 2014 г.	Изпълнение на бюджета за 2013 г.	Забележки
1000	Временни бюджетни кредити				Окончателното заделяне на ресурси ще бъде направено в окончателните отчети. Бюджетното изпълнение за 2013 г. е 0 за всички резервни фондове, тъй като по тази глава не бяха заделени бюджетни кредити.
10 0 0 3	Резервен фонд за стабилизиране на тарифите	р.п.	р.п.	0	Резервен фонд, създаден през 2011 г. за стабилност на тарифната политика.
10 0 0 4	Резервен фонд за създаване на постоянен фонд за предварително финансиране	р.п.	р.п.	0	Резервен фонд, създаден за осигуряване на постоянния фонд за предварително финансиране, предвиден в член 67а от Финансовия регламент на Центъра. Член 58, параграф 2 от подробните разпоредби за прилагане на Финансовия регламент предвижда, че сумата по този фонд не може да е по-малка от четири дванадесети от бюджетните кредити за финансовата година.
10 0 0 5	Резервен фонд за оспореното увеличение на заплатите	404 700	777 000	0	През 2015 г. резервът се увеличава със сума, която да компенсира въздействието от 0,9% увеличение на заплатите от 2011 г. плюс 0,9% увеличение на заплатите от 2012 г. върху разходите за персонал за 2015 г. За 2013 и 2014 г. няма да има корекции. Въздействието на възможната корекция в заплатите за 2015 г. е включено в Дял 1 и се изчислява на 0,9% за месеците юли-декември.
10 0 0 6	Резервен фонд за извънредни инвестиции	р.п.	р.п.	0	Не са заделени бюджетни кредити за покриване на извънредни инвестиции през 2013-2015 г.
10 0 0 7	Резервен фонд за разходи за смяна на седалището	р.п.	р.п.	0	Този резервен фонд беше създаден през 2012 г. за покриване на разходите във връзка с преместването на Центъра през 2013 г. и беше използван през 2013 г.
	<i>Статия 1000 — Общо</i>	404 700	777 000	0	
	ГЛАВА 100 — ОБЩО	404 700	777 000	0	
	Дял 10 — Общо	404 700	777 000	0	
	ОБЩ СБОР	45 720 300	48 302 800	43 563 562	

ПРИЛОЖЕНИЕ 1 – ЩАТНО РАЗПИСАНИЕ

Функционални групи и степени	2013 г.		2014 г.		2015 г.	
	Заети към 31.12.2013 г.*		Разрешени в бюджета		Разрешени в бюджета	
	Постоянни длъжности	Длъжности по срочно правоотношение	Постоянни длъжности	Длъжности по срочно правоотношение	Постоянни длъжности	Длъжности по срочно правоотношение
AD 16	0	0	0	0	0	0
AD 15	0	0	0	1	0	0
AD 14	1	0	1	0	1	1
AD 13	0	0	0	0	0	0
AD 12	4	3	10	4	11	6
AD 11	9	8	9	8	10	7
AD 10	9	6	8	6	7	5
AD 9	1	7	3	11	2	12
AD 8	6	4	8	7	9	10
AD 7	6	20	2	24	2	21
AD 6	5	13	4	19	3	25
AD 5	2	26	0	12	0	5
ОБЩО AD	43	87	45	92	45	92
AST 11	0	0	0	0	0	0
AST 10	0	0	0	0	0	0
AST 9	0	1	1	1	2	1
AST 8	5	0	4	0	4	0
AST 7	2	3	2	3	2	3
AST 6	2	2	2	2	1	3
AST 5	2	6	2	12	2	13
AST 4	2	12	3	14	3	16
AST 3	1	18	0	13	0	9
AST 2	0	4	0	7	0	7
AST 1	0	3	0	0	0	0
ОБЩО AST	14	49	14	52	14	52
AST/SC 6	0	0	0	0	0	0
AST/SC 5	0	0	0	0	0	0
AST/SC 4	0	0	0	0	0	0
AST/SC 3	0	0	0	0	0	0
AST/SC 2	0	0	0	0	0	0
AST/SC 1	0	0	0	0	0	0
ОБЩО AST/SC	0	0	0	0	0	0
ОБЩО	57	136	59	144	59	144
ОБЩО ПЕРСОНАЛ	193	203	203	203	203	203

* В таблицата не е включена една позиция AD5 за длъжност на срочно правоотношение, за която беше изпратено предложение за работа през ноември 2013 г.