



Správna rada

# PREDBEŽNÝ NÁVRH ROZPOČTU NA ROK 2015

CT/CA-008/2014sk

## OBSAH

### I. ÚVOD

- A. VŠEOBECNÝ ÚVOD
- B. CENY PLATNÉ NA ROK 2015
- C. PRÍJMY
- D. VÝDAVKY
- E. ČINNOSTI

### II. VÝKAZ PRÍJMOV A VÝDAVKOV – ZHRNUTIE

### III. VÝKAZ PRÍJMOV NA ROK 2015

### IV. VÝKAZ VÝDAVKOV NA ROK 2015

### PRÍLOHA 1 – PLÁN PRACOVNÝCH MIEST

## I. ÚVOD

### A. VŠEOBECNÝ ÚVOD

Predbežný návrh rozpočtu na rok 2015 obsahuje:

- A. Tento všeobecný úvod.
- B. Prehľad cien prekladateľského strediska na rok 2015.
- C. Príjmy prekladateľského strediska, ktoré sú v súlade s článkom 10 ods. 2 nariadenia Rady (ES) č. 2965/94 naposledy zmeneného nariadením Rady (ES) č. 1645/2003, zahŕňajúce platby vykonané subjektmi, pre ktoré prekladateľské stredisko pracuje, a inštitúciami, agentúrami, úradmi, orgánmi, s ktorými bola dohodnutá spolupráca ako náhrada za vykonanú prácu vrátane medziinštitucionálnych činností. Okrem toho je do príjmov zahrnutá aj dotácia Únie a príspevok vlády Luxemburska určený na pomoc v súvislosti s výdavkami prekladateľského strediska na nájom.
- D. Výdavky prekladateľského strediska rozčlenené podľa jednotlivých hláv.
- E. Rozdelenie výdavkov prekladateľského strediska podľa činností. V tejto časti je znázornené prepojenie medzi predbežným návrhom rozpočtu na rok 2015 a predbežným plánom práce na rok 2015, pričom sú v nej zároveň určené aj zdroje pridelené na každú činnosť tak, aby sa dosiahli strategické ciele prekladateľského strediska. Je v nej zároveň stanovená aj bežná rozpočtová štruktúra.
- F. Všetky sumy v tomto dokumente sú uvedené v eurách.

### B. CENY PLATNÉ NA ROK 2015

Ceny navrhované na rok 2015 ostávajú rovnaké ako v roku 2014. Ako zvyčajne, prekladateľské stredisko v júli 2014 vykoná polročnú analýzu nákladov ešte pred tým, ako sa pristúpi k revízii odhadov na rok 2015, ktorá sa má uskutočniť v auguste 2014.

V tejto tabuľke sú uvedené predbežné ceny platné na rok 2015:

Druh poskytnutej služby	Normálna (EUR)	Plánovaná/pomalá (EUR)	Urgentná (EUR)	Veľmi urgentná (EUR)
Preklad (cena za stranu)	92,00	82,80	115,00	165,60
Modifikácia (cena za stranu)	180,00	162,00	225,00	
Revízia (cena za stranu)	60,00	54,00	75,00	
Jazyková úprava (tzv. editovanie) (cena za stranu)	45,00	40,50	56,25	
Ochranné známky (cena za stranu)	42,03 EUR za 356 092 strán (dvojstranná dohoda)			
Dizajny Spoločenstva (cena za dizajn)		4,00 EUR		
Zoznamy výrazov (cena za výraz)		4,00 EUR		
Revízia zoznamov výrazov (cena za výraz)		2,50 EUR		
Jazyková konzultácia, terminológia		900 EUR na osobodeň		
Následné kontroly kvality prekladov ochranných známok	900 EUR na osobodeň (50 % celkových nákladov, dvojstranná dohoda)			

#### Príplatky

Druh dokumentu	dodatková cena za stranu, v EUR
Komplexný formát	15,00
Dôverný	20,00
Jazyk, ktorý nie je jazykom EÚ	10,00

#### C. PRÍJMY

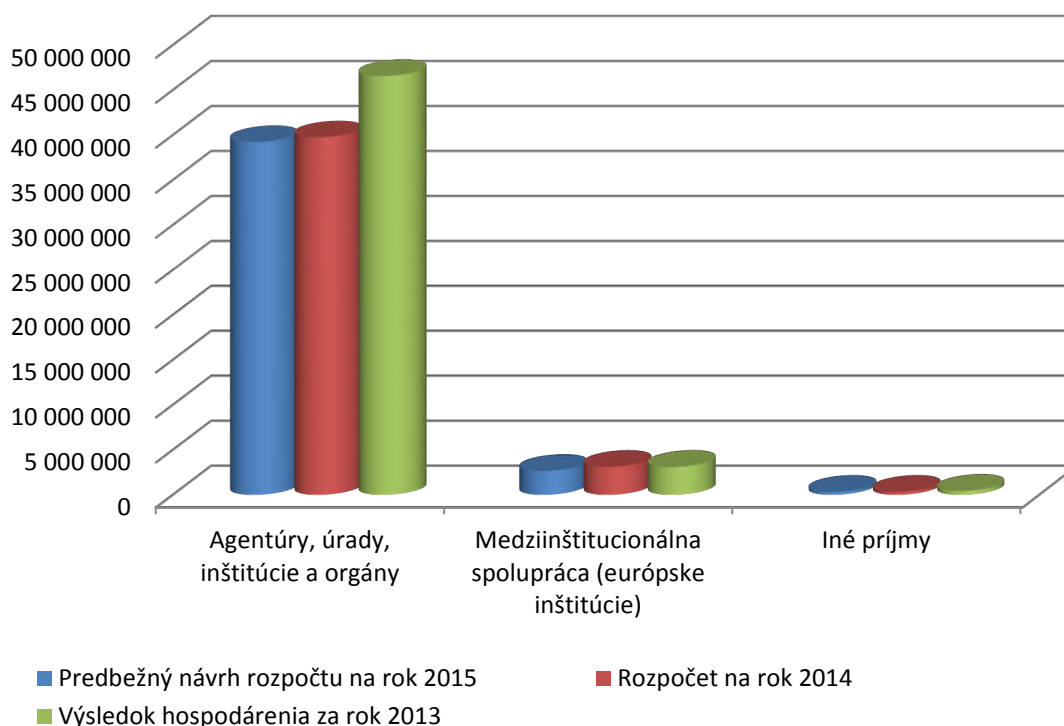
Odhad celkových príjmov za rok 2015 dosahuje 45,7 mil. EUR a je rozdelený takto:

Hlava	Príjmy (EUR)
1. Agentúry, úrady, inštitúcie a orgány	39 234 600
3. Medziinštitucionálna spolupráca (európske inštitúcie)	2 688 100
4. Iné príjmy	363 250
5. Prevody z rezerv z predchádzajúcich rokov	3 434 350

Odhad príjmov prekladateľského strediska uvedený v hlavách 1 – 4 v roku 2015 dosahuje 42,3 mil. EUR. V porovnaní s odhadom na rok 2014 to predstavuje pokles o 2,3 % a v porovnaní s výsledkom hospodárenia za rok 2013 o 15,8 %. V súvislosti s tým treba uviesť, že prekladateľské stredisko revidovalo ceny na rok 2014 s ohľadom na prebytok z predchádzajúcich rokov a Rezervu

na zachovanie stability cien vytvorenú v roku 2011. Táto revízia zahŕňala zníženie cien za štandardné preklady o 5,2 %. Táto zmena v odhade a skutočné príjmy sú znázornené v grafe uvedenom ďalej.

**Graf č.1 – Príjmy rozdelené podľa hláv a roku, 2013 – 2015 (hlavy 1, 3 a 4)**



Rovnako ako v predchádzajúcich rokoch boli zákazníci prekladateľského strediska oslovení, aby poskytli svoje odhady v záujme vypracovania predbežného návrhu rozpočtu na rok 2015. Tieto odhady vychádzali z cien na rok 2014, ktoré schválila správna rada. Pokiaľ ide o odhady pre predbežný návrh rozpočtu, mnoho zákazníkov aj teraz zdôraznilo, že ich odhady sú neisté. Na základe informácií získaných od zákazníkov odhad príjmov v hlavách 1 a 3 dosahuje 41,9 mil. EUR, čo je o 973 000 mil. EUR menej (2,3 %) ako to bolo uvedené v rozpočte na rok 2014. V prípade 14 zákazníkov sú odhady vyššie ako v roku 2014, zatiaľ čo v prípade 18 zákazníkov sú nižšie. Pokiaľ ide o 26 zákazníkov, odhady ostávajú rovnaké a keďže v mnohých týchto prípadoch prekladateľské stredisko nedostalo informácie od zákazníkov, uviedlo rovnakú sumu ako v roku 2014.

Okrem príjmov od zákazníkov a príjmov z medziinštitucionálnej spolupráce, prekladateľské stredisko odhaduje, že bude mať ďalšie príjmy vo forme bankových úrokov vo výške 120 000 EUR a príspevku od vlády Luxemburska vo výške 243 250 EUR, ktorý je určený na pomoc prekladateľskému stredisku v súvislosti s výdavkami na nájom.

V predbežnom návrhu rozpočtu na rok 2015 prekladateľské stredisko využilo možnosť prevodu rozpočtových prostriedkov z dvoch rezerv vytvorených v predchádzajúcich rokoch do zdrojov príjmov. Rozpočet obsahuje v príjmoch aj sumu vo výške 815 000 EUR vo forme prenosu z Rezervy na mimoriadne investície. Táto suma zodpovedá odhadom výdavkov na program e-CdT v roku 2015, ktoré sú od roku 2014 zapísané do kapitoly 32. Okrem toho prekladateľské stredisko previedlo časť prostriedkov z Rezervy na zachovanie stability cien vytvorenej v roku 2011 do zdrojov príjmov (2 619 350 EUR). Uvedený prevod umožnil dosiahnutie vyrovnanosti rozpočtu a vďaka nemu môže prekladateľské stredisko ponúknuť svojim zákazníkom nezmenené ceny, znížiť rozpočtový prebytok a zároveň pokračovať v poskytovaní vysoko kvalitných služieb, a tým dodržiavať všetky povinnosti

vyplývajúce z právnych predpisov. Rezerva na zachovanie stability cien bola od svojho vytvorenia v roku 2011 navýšená v rokoch 2012 a 2013 a čiastočne je využitá aj v rozpočte na rok 2014.

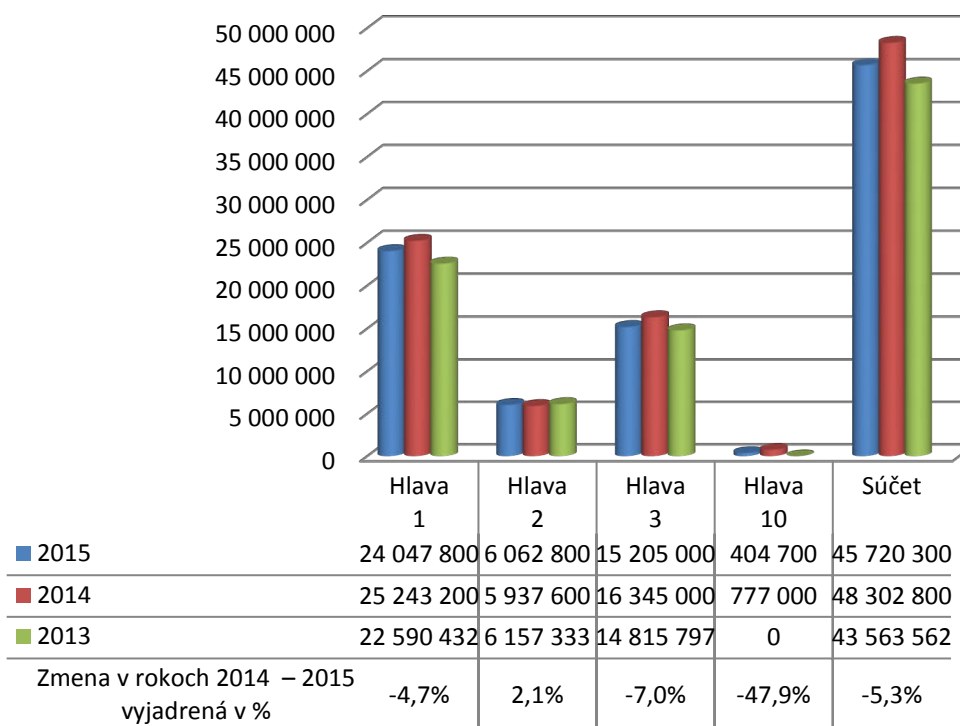
Podrobnejšie informácie o odhadoch zákazníkov a objemoch prekladov sa nachádzajú v časti E (Činnosti) a v časti III (Výkaz príjmov na rok 2015).

#### D. VÝDAVKY

Prekladateľské stredisko znížilo v porovnaní s rozpočtom na rok 2014 odhad výdavkov pre hlavy 1 – 3 o 4,7 %. Vo všeobecnosti, zníženie v hlave 1 bolo možné dosiahnuť pomocou odhadu miery fluktuácie a času potrebného na obsadenie voľných pracovných miest; zníženie v hlave 2 po zohľadnení skutočnosti, že sa využíva už len jedna budova na kancelárie a zníženie v hlave 3 po revízii potreby využívania externých prekladateľských služieb. V hlave 2 však celková zmena znamená zvýšenie o 2,1 % v dôsledku indexácie nájomného, neistoty v súvislosti s poplatkami a inými výdavkami súvisiacimi s budovami, ako aj potreby investovať do nástrojov a systémov IT v záujme poskytovania nových a lepších služieb zákazníkom prekladateľského strediska.

V grafe uvedenom ďalej je znázornený prehľad rozdelenia výdavkov podľa hláv vrátane porovnania s rozpočtom na rok 2014 a výsledkom hospodárenia za rok 2013.

**Graf. č. 2 – Výdavky rozdelené podľa hlavy a roku, 2013 – 2015**



#### Hlava 1 – ZAMESTNANCI

Rozpočet uvedený v hlave 1 je o 4,7 % nižší ako v roku 2014. Celkový počet miest v pláne pracovných miest ostáva nezmenený, t. j. 203 pracovných miest. Prekladateľské stredisko však analyzovalo a odhadlo mieru fluktuácie a čas potrebný na obsadenie voľných pracovných miest, a preto nezostavilo rozpočet na úplnú a nepretržitú realizáciu plánu pracovných miest počas roku 2015. V záujme toho, aby sa nevystavilo riziku nadhodnotenia výdavkov, a tak nevznikla i potreba získať príjmy, rozpočet pre hlavu 1 je na rok 2015 zámerne prísne stanovený. Pri príprave návrhu rozpočtu na rok 2015 prekladateľské stredisko znovu prehodnotí mieru fluktuácie a plnenie plánu pracovných miest, aby posúdilo, či je súčasný rozpočet dostatočný.

Podobne ako v roku 2014, predbežný návrh rozpočtu na rok 2015 zahŕňa možnú úpravu platov na obdobie šesť mesiacov vo výške 0,9 %. Rozpočet necháva priestor aj pre povýšenia a postup zamestnancov na vyšší stupeň v rámci platovej triedy každé dva roky. Uvedené tri faktory vysvetľujú zvýšenie prostriedkov v položke 1100 (Základné platy) v rokoch 2013 až 2015.

Vzhľadom na to, že niektoré pracovné miesta ostávajú počas roku neobsadené a že je potrebné nahradiť zamestnancov na dlhodobej dovolenke, rozpočet pre zmluvných zamestnancov sa v porovnaní s rokom 2014 zvýšil. Takmer polovica tohto navýšenia je však vyvážená znížením rozpočtových prostriedkov na prechodných zamestnancov. Vo všeobecnosti prekladateľské stredisko bude naďalej meniť, vždy, keď to bude v útvoroch podporných činností možné, dočasné pracovné miesta a pracovné miesta úradníkov na miesta zmluvných zamestnancov s dlhodobými pracovnými zmluvami. Navyše Komisia a Parlament predložili znížené odhady pre položky 1420 a 1630, ktoré sú vyčlenené na účasť vo výbore pre sociálnu činnosť a predškolské zariadenie.

Uskutočnenie ročných úprav platov za roky 2011 a 2012 je stále neisté. V nadväznosti na rozsudok Súdneho dvora Európskej únie a vzhľadom na to, že Komisia môže navrhnúť úpravu vo výške 0,9 % za rok, prekladateľské stredisko vyčlenilo rezervu, ktorá obsahuje rozpočtové prostriedky zodpovedajúce výške vplyvu úprav za roky 2011 – 2012 na výdavky na zamestnancov v roku 2015. Táto suma vo výške 404 700 EUR je zaznamenaná položke 10005 hlavy 10.

## Hlava 2 – BUDOVY, VYBAVENIE A INÉ PREVÁDZKOVÉ VÝDAVKY

Rozpočet pre hlavu 2 sa v porovnaní s rokom 2014 zvýšil o 2,1 %. Faktory ovplyvňujúce toto zvýšenie sú: indexácia nájmu pre budovu na kancelárie, rozšírenie služieb vykonávaných v dátovom stredisku a plánované investície do nových nástrojov a systémov IT s cieľom poskytnúť nové a lepšie služby pre zákazníkov prekladateľského strediska, ako je to uvedené v predbežnom pláne práce na rok 2015. Keďže však skutočné poplatky týkajúce sa budovy budú známe až po roku jej prenájmania, prekladateľské pristupovalo k zostavovaniu rozpočtu pre tento typ výdavkov opatrne. To sa odrazilo v položkách 2000 (Prenájom budov a súvisiace náklady), 2020 (Voda, plyn, elektrická energia a kúrenie) a 2030 (Upratovanie a údržba). K prudkému zvýšeniu rozpočtových prostriedkov v položke 2020 (Voda, plyn, elektrická energia a kúrenie) v porovnaní s rokom 2013 dochádza z toho dôvodu, že prekladateľské stredisko malo zvýhodnené podmienky na prenájom jednej zo svojich predchádzajúcich budov.

Prekladateľské stredisko však v porovnaní s rokom 2014 znížilo rozpočet pre služby externých dodávateľov IT (položka 2120) takmer o 5 % a v niekoľkých iných položkách sú zapísané takisto nižšie rozpočtové prostriedky ako v roku 2014. Je tomu tak sčasti v dôsledku vplyvu premiestnenia a sčasti preto, že rozpočet na rok 2014 zahŕňal jednorazové podujatia, ako tri zasadnutia správnej rady a pracovný seminár pre externých prekladateľov.

## Hlava 3 – PREVÁDZKOVÉ VÝDAVKY

Rozpočtové prostriedky pre hlavu 3 sa v porovnaní s rozpočtom na rok 2014 znížili o 7,0 % a v porovnaní s výsledkom hospodárenia za rok 2013 sa zvýšili o 2,6 %. V roku 2013 boli výdavky na program e-CdT zapísané v hlave 2 a uvedená zmena v zapisovaní vysvetľuje úplný nárast od roku 2013.

Rozpočtové prostriedky pre položku 3000 (Externé prekladateľské služby) sú nižšie ako v roku 2014. Odhad počtu strán ochranných známok, ktoré sa majú preložiť, je o 10 % nižší ako v roku 2014 a o 30 % nižší ako v roku 2013, čo je jedným z hlavných dôvodov zníženia v odhadoch výdavkov. Pokiaľ ide o dokumenty, odhad celkového počtu strán je takmer rovnaký ako v rokoch 2013 a 2014. Objemy prekladov a modifikácií by sa v roku 2015 mali znížiť, čo je ďalším hlavným dôvodom znížených rozpočtových prostriedkov. Zákazníci odhadujú, že v roku 2015 budú v oveľa väčšej miere potrebovať služby redakčnej úpravy, keďže je však táto služba najlacnejšia (tak pre

prekladateľské stredisko, ako aj pre zákazníkov), toto zvýšenie má menší vplyv ako zníženie objemu prekladov.

Vývoj programu e-CdT pokračuje aj v roku 2015. Celkový rozpočet na tento rok dosahuje 815 000 EUR, pričom v roku 2014 predstavoval 937 000 EUR. Rozpočet pre konzultačné služby v oblasti informačných technológií v súvislosti s programom sa zvýšil o 8,3 %, avšak rozpočet pre hardvér a softvér sa znížil o 86,1 %. Je to preto, lebo hlavný nákup sa uskutoční v roku 2014 a odhaduje sa, že v roku 2015 bude potrebných iba 29 000 EUR.

#### Hlava 10 – REZERVY

Prekladateľské stredisko vyčlenilo rozpočtové prostriedky zodpovedajúce vplyvu úprav plátov za roky 2011 – 2012 na výdavky na zamestnancov v roku 2015. Táto suma vo výške 404 700 EUR je zaznamenaná v položke 10005 (Rezerva na nedoriešené zvýšenie plátov) a zodpovedá zvýšeniu o 0,9 % za každý z uvedených dvoch rokov.

#### E. ČINNOSTI

Prekladateľské stredisko definovalo štyri činnosti: 1) Hlavná činnosť: preklad, 2) podporné činnosti, 3) externé činnosti a 4) činnosti v oblasti riadenia a dohľadu. Ľudské a finančné zdroje na rok 2015 sú rozdelené medzi rôzne činnosti, ako je to znázornené v tabuľke uvedenej ďalej v texte. Finančné zdroje uvedené v hlavách 1 a 2 sú rozdelené na základe ľudských zdrojov využívaných na každú činnosť. V rámci tohto výpočtu sa zohľadňuje rozdelenie rôznych typov pracovných miest a rôzne stupne, a tým aj náklady na mzdy. Podrobné údaje sú uvedené v predbežnom pracovnom programe prekladateľského strediska na rok 2015.

	% ľudských zdrojov (zam.)	% finančných zdrojov	Finančné zdroje
Hlavná činnosť: preklad	65,1 %	73,8 %	33 746 799
Podporné činnosti	25,7 %	15,3 %	6 987 354
Externé činnosti	2,3 %	3,5 %	1 587 894
Činnosti v oblasti riadenia a dohľadu	6,9 %	6,5 %	2 993 553
Rozpočtové prostriedky v hlave 10, Rezervy, nepridelené na žiadnu činnosť		0,9 %	404 700
Súčet	100 %	100 %	45 720 300

#### 1: HLAVNÁ ČINNOSŤ: PREKLAD

Hlavnou činnosťou strediska je poskytovanie jazykových služieb, medzi ktoré patrí najmä preklad, modifikácia, revízia a jazyková úprava dokumentov, ako aj preklad ochranných známk a dizajnov Spoločenstva a zoznamov výrazov, a to v súlade so stanovenými kritériami kvality a dodacími lehotami (najvyššia strategická priorita prekladateľského strediska).

Na tieto činnosti sa využíva 65,1 % ľudských zdrojov prekladateľského strediska a 73,8 % jeho celkového rozpočtu, t. j. všetky rozpočtové prostriedky uvedené v kapitole 30 a pomerná časť rozpočtových prostriedkov uvedených v hlavách 1 a 2 vzťahujúcich sa na tieto činnosti.

V tabuľke uvedenej ďalej je znázornený odhad celkového počtu strán a zoznamov výrazov na roky 2015 a 2014 a odhad príjmov. Odhad objemu prekladov vyjadrený počtom strán podľa zákazníkov je uvedený v oddiele III (Výkaz príjmov na rok 2015).

	2015	2014	2015 – 2014 vyjadrené v %
Odhad celkového počtu strán	642 293	682 342	-5,9 %
Odhad celkového počtu zoznamov výrazov	255 330	139 590	82,9 %
Odhad celkových príjmov z prekladov, terminologickej činnosti a zoznamov výrazov	41 238 700**	42 238 500***	-2,4 %

\* vrátane zoznamov výrazov a dizajnov Spoločenstva. 16 830 výrazov v roku 2015 predstavujú dizajny Spoločenstva a 235 400 sú iné výrazy od úradu OHIM.

\*\* vrátane 941 600 EUR, ktoré zodpovedajú zoznamom výrazov od úradu OHIM (nezahŕňajú dizajny Spoločenstva).

\*\*\* vrátane 500 800 EUR, ktoré zodpovedajú zoznamom výrazov od úradu OHIM (nezahŕňajú dizajny Spoločenstva).

## 2: PODPORNÉ ČINNOSTI

Keďže prekladateľské stredisko pôsobí ako samostatný orgán EÚ, potrebuje zamestnancov vykonávajúcich administratívne činnosti a činnosti technickej podpory, aby mohlo plniť úlohy týkajúce sa ľudských zdrojov, zadávania zákaziek, presného a spoľahlivého účtovníctva, infraštruktúry a logistiky a predovšetkým poskytovať všetku podporu, ktorá je potrebná na jeho hlavné prevádzkové činnosti.

Na podporné činnosti sa využíva 25,7 % ľudských zdrojov prekladateľského strediska a 15,3 % jeho celkového rozpočtu, t. j. všetky rozpočtové prostriedky uvedené v kapitole 32 a pomerná časť rozpočtových prostriedkov uvedených v hlavách 1 a 2 vzťahujúcich sa na tieto činnosti.

## 3: EXTERNÉ ČINNOSTI

Cieľom externých činností je propagovať prekladateľské stredisko a jeho prekladateľské služby, a to najmä využitím komunikácie s jeho zákazníkmi a s ďalšími zainteresovanými stranami. To sa týka aj druhého poslania prekladateľského strediska: prostredníctvom medziinštitucionálnej spolupráce prispievať k racionalizácii zdrojov a harmonizácii postupov v oblasti prekladateľských činností v rámci Spoločenstva.

Na tieto podporné činnosti sa využíva 2,3 % ľudských zdrojov prekladateľského strediska a 3,5 % jeho celkového rozpočtu, t. j. všetky rozpočtové prostriedky uvedené v kapitole 31 a pomerná časť rozpočtových prostriedkov uvedených v hlavách 1 a 2 vzťahujúcich sa na tieto činnosti.

## 4: ČINNOSTI V OBLASTI RIADENIA A DOHLADU

Vedenie musí zabezpečiť dodržiavanie služobného poriadku a nariadenia o rozpočtových pravidlách, ktoré sa vzťahujú na orgány a inštitúcie EÚ, a zabezpečiť vierohodné, zákonné a riadne vykonávanie svojich činností, účinnosť noriem internej kontroly, ako aj zabezpečiť dodržiavanie systému celkového riadenia kvality.

Na tieto činnosti sa využíva 6,9 % ľudských zdrojov prekladateľského strediska a 6,5 % jeho celkového rozpočtu, konkrétne časť rozpočtových prostriedkov uvedených v hlavách 1 a 2 vzťahujúcich sa na tieto činnosti.



II. VÝKAZ PRÍJMOV A VÝDAVKOV – ZHRNUTIE

Hlava	Názov	Rozpočtový rok 2015	Rozpočtový rok 2014	Rozpočtový rok 2013
	<b>PRÍJMY</b>			
1	PLATBY OD AGENTÚR, ÚRADOV, INŠTITÚCIÍ A ORGÁNOV	39 234 600	39 757 500	46 590 403
2	DOTÁCIA KOMISIE	p.m.	p.m.	0
3	MEDZIINŠTITUCIONÁLNA SPOLUPRÁCA	2 688 100	3 138 400	3 142 164
4	INÉ PRÍJMY	363 250	363 250	478 264
5	PREBYTOK PRENESENÝ Z PREDCHÁDZAJÚCEHO ROZPOČTOVÉHO ROKU A PREVODY Z REZERV Z PREDCHÁDZAJÚCICH ROKOV	3 434 350	5 043 650	
6	NÁHRADY	p.m.	p.m.	0
	<b>SÚČET</b>	<b>45 720 300</b>	<b>48 302 800</b>	<b>50 210 831</b>
	<b>VÝDAVKY</b>			
1	ZAMESTNANCI	24 047 800	25 243 200	22 590 432
2	BUDOVY, VYBAVENIE A INÉ PREVÁDZKOVÉ VÝDAVKY	6 062 800	5 937 600	6 157 333
3	PREVÁDZKOVÉ VÝDAVKY	15 205 000	16 345 000	14 815 797
10	REZERVY	404 700	777 000	0
	<b>SÚČET</b>	<b>45 720 300</b>	<b>48 302 800</b>	<b>43 563 562</b>

III. VÝKAZ PRÍJMOV NA ROK 2015

Hlava Kapitola Článok Položka	Názov	Predbežný návrh rozpočtu na rok 2015	Rozpočet na rozpočtový rok 2014	Výsledok hospodárenia za rok 2013	Poznámky
1	<b>PLATBY OD AGENTÚR, ÚRADOV, INŠTITÚCIÍ A ORGÁNOV</b>				Odhad objemov prác v prípade každého zákazníka je uvedený v stĺpci Poznámky. Ak nie je uvedené inak, odhad sa vzťahuje na preklad/revíziu/jazykovú úpravu/modifikáciu dokumentov.
1 0	PLATBY OD AGENTÚR, ÚRADOV, INŠTITÚCIÍ A ORGÁNOV				
1 0 0	<i>Platby od agentúr, úradov, inštitúcií a orgánov</i>				Článok 10 ods. 2 písm. b) nariadenia Rady (ES) č. 2965/94 naposledy zmeneného nariadením Rady (ES) č. 1645/2003.
1 0 0 0	Európska environmentálna agentúra (EEA)	165 600	300 000	310 685	1 768 strán
1 0 0 1	Európska nadácia pre odborné vzdelávanie (ETF)	240 900	245 900	276 125	2 512 strán
1 0 0 2	Európske monitorovacie centrum pre drogy a drogovú závislosť (EMCDDA)	381 900	343 600	230 802	3 494 strán
1 0 0 3	Európska agentúra pre lieky (EMA)	4 063 100	3 986 200	3 823 962	37 889 strán
1 0 0 4	Európska agentúra pre bezpečnosť a ochranu zdravia pri práci (EU-OSHA)	699 800	700 300	558 344	7 540 strán
1 0 0 5	Úrad pre harmonizáciu vnútorného trhu (OHIM)	8 745 500	7 341 100	8 322 618	Dokumenty: 71 941 strán; zoznamy výrazov: 235 400 výrazov; dizajny Spoločenstva: 16 830 výrazov; jazyková úprava: 31 803 strán.
1 0 0 6	Ochranné známky úradu OHIM:	14 966 500	15 906 000	18 726 809	Ochranné známky Spoločenstva: 356 092 strán.
1 0 0 7	Úrad Spoločenstva pre odrody rastlín (CPVO)	120 000	120 000	105 669	1 304 strán
1 0 0 8	Európsky policajný úrad (Europol)	258 500	179 000	142 276	2 810 strán
1 0 0 9	Európska nadácia pre zlepšovanie životných a pracovných podmienok (Eurofound)	515 200	600 700	694 507	5 480 strán
	<i>Článok 1 0 0 – Súčet</i>	30 157 000	29 722 800	33 191 797	

Hlava Kapitola Článok Položka	Názov	Predbežný návrh rozpočtu na rok 2015	Rozpočet na rozpočtový rok 2014	Výsledok hospodárenia za rok 2013	Poznámky
<i>1 0 1</i>					
1 0 1 0	Európske stredisko pre rozvoj odborného vzdelávania (Cedefop)	97 100	70 900	119 761	1 006 strán
1 0 1 2	Agentúra Európskej únie pre základné práva (FRA)	615 300	615 300	1 026 498	6 688 strán
1 0 1 4	Európska investičná banka (EIB)	p.m.	p.m.	17 969	
1 0 1 5	Európsky úrad pre bezpečnosť potravín (EFSA)	352 200	396 400	366 108	3 483 strán
1 0 1 6	Európska jednotka pre justičnú spoluprácu (Eurojust)	166 000	5 000	166 446	1 804 strán
1 0 1 7	Európska námorná bezpečnostná agentúra (EMSA)	130 100	213 000	78 548	1 382 strán
1 0 1 8	Európska agentúra pre bezpečnosť letectva (EASA)	875 000	1 400 000	1 145 500	10 567 strán
1 0 1 9	Európska železničná agentúra (ERA)	450 000	450 000	932 565	4 891 strán
	<i>Článok 1 0 1 – Súčet</i>	2 685 700	3 150 600	3 853 395	
<i>1 0 2</i>					
1 0 2 0	Agentúra Európskej únie pre sieťovú a informačnú bezpečnosť (ENISA)	70 000	98 800	99 647	761 strán
1 0 2 1	Európske centrum pre prevenciu a kontrolu chorôb (ECDC)	46 400	83 500	57 514	500 strán
1 0 2 2	Európska agentúra pre riadenie operačnej spolupráce na vonkajších hraniciach členských štátov Európskej únie (FRONTEX)	350 300	305 800	390 081	4 171 strán
1 0 2 3	Výkonná agentúra pre vzdelávanie, audiovizuálny sektor a kultúru (EACEA)	705 200	599 200	408 288	7 524 strán

Hlava Kapitola Článok Položka	Názov	Predbežný návrh rozpočtu na rok 2015	Rozpočet na rozpočtový rok 2014	Výsledok hospodárenia za rok 2013	Poznámky
1 0 2 4	Výkonná agentúra pre malé a stredné podniky (EASME)	14 600	14 600	22 720	159 strán
1 0 2 5	Európska policajná akadémia (CEPOL)	28 300	110 000	116 121	308 strán
1 0 2 6	Výkonná agentúra pre spotrebiteľov, zdravie a potraviny (CHAFEA)	86 500	86 500	139 995	940 strán
1 0 2 7	Agentúra pre európsky GNSS (GSA)	6 300	6 300	2 861	69 strán
1 0 2 8	Európska obranná agentúra (EDA)	5 000	5 000	9 094	54 strán
1 0 2 9	Európska chemická agentúra (ECHA)	1 824 900	2 485 900	3 048 557	17 610 strán
	<i>Článok 1 0 2 – Súčet</i>	3 137 500	3 795 600	4 294 878	
<b>1 0 3</b>					
1 0 3 0	Európska agentúra pre kontrolu rybárstva (EFCA)	100 000	160 000	168 107	896 strán
1 0 3 1	Európsky spoločný podnik pre ITER a rozvoj energie jadrovej syntézy (F4E)	50 000	50 000	93 193	543 strán
1 0 3 2	Satelitné stredisko Európskej únie (EUSC)	p.m.	p.m.	0	
1 0 3 3	Výkonná agentúra pre inovácie a siete (INEA)	26 100	26 100	49 465	284 strán
1 0 3 4	Európsky inovačný a technologický inštitút (EIT)	50 000	34 900	15 479	637 strán
1 0 3 5	Výkonná agentúra Európskej rady pre výskum (ERCEA)	10 500	25 900	10 203	117 strán
1 0 3 6	Výkonná agentúra pre výskum (REA)	12 900	8 000	8 632	109 strán
1 0 3 7	Spoločný podnik Čisté nebo	50 100	50 100	30 005	545 strán

Hlava Kapitola Článok Položka	Názov	Predbežný návrh rozpočtu na rok 2015	Rozpočet na rozpočtový rok 2014	Výsledok hospodárenia za rok 2013	Poznámky
1 0 3 8	Európsky inštitút pre rodovú rovnosť (EIGE)	157 700	149 900	189 768	1 714 strán
1 0 3 9	Spoločný podnik SESAR (SJU)	32 100	32 100	20 477	349 strán
	<i>Článok 1 0 3 – Súčet</i>	489 400	537 000	585 329	
<b>1 0 4</b>					
1 0 4 0	Európsky dozorný úradník pre ochranu údajov (EDPS)	765 500	749 600	589 610	9 228 strán
1 0 4 1	Spoločný podnik, ktorým sa vykonáva spoločná technologická iniciatíva pre vstavané počítačové systémy (ARTEMIS)	10 700	10 700	4 462	116 strán
1 0 4 2	Spoločný podnik iniciatívy pre inovačné lieky (IMI)	19 200	19 200	34 445	209 strán
1 0 4 3	Spoločný podnik pre palivové články a vodík (spoločný podnik FCH)	8 500	8 500	14 849	92 strán
1 0 4 4	Spoločný podnik poradnej rady európskej iniciatívy pre nanoelektroniku (spoločný podnik ENIAC)	p.m.	p.m.	14 453	
1 0 4 5	Európsky podporný úrad pre azyl (EASO)	448 800	448 800	1 398 136	4 878 strán
1 0 4 6	Agentúra pre spoluprácu regulačných orgánov v oblasti energetiky (ACER)	70 300	86 100	9 027	940 strán
1 0 4 7	Európsky orgán pre cenné papiere a trhy (ESMA)	150 400	150 400	667 806	1 635 strán
1 0 4 8	Európsky orgán pre bankovníctvo (EBA)	253 300	253 300	535 521	2 753 strán
1 0 4 9	Európsky orgán pre poisťovníctvo a dôchodkové poistenie zamestnancov (EIOPA)	746 000	376 200	1 226 365	8 109 strán

Hlava Kapitola Článok Položka	Názov	Predbežný návrh rozpočtu na rok 2015	Rozpočet na rozpočtový rok 2014	Výsledok hospodárenia za rok 2013	Poznámky
	Článok 1 0 4 – Súčet	2 472 700	2 102 800	4 494 674	
1 0 5					
1 0 5 0	Orgán európskych regulátorov pre elektronické komunikácie (BEREC)	80 200	236 600	119 508	1 120 strán
1 0 5 1	Európska agentúra na prevádzkové riadenie rozsiahlych informačných systémov v priestore slobody, bezpečnosti a spravodlivosti (eu-LISA)	212 100	212 100	50 822	2 270 strán
	Článok 1 0 5 – Súčet	292 300	448 700	170 330	
	<b>KAPITOLA 1 0 – SÚČET</b>	<b>39 234 600</b>	<b>39 757 500</b>	<b>46 590 403</b>	
	<b>Hlava 1 – Súčet</b>	<b>39 234 600</b>	<b>39 757 500</b>	<b>46 590 403</b>	
2	<b>DOTÁCIA KOMISIE</b>				
2 0	DOTÁCIA KOMISIE				
2 0 0	Dotácia Komisie				Článok 10 ods. 2 písm. c) nariadenia Rady (ES) č. 2965/94 naposledy zmeneného nariadením Rady (ES) č. 1645/2003.
2 0 0 0	Dotácia Komisie	p.m.	p.m.	0	
	Článok 2 0 0 – Súčet	p.m.	p.m.	0	
	<b>KAPITOLA 2 0 – SÚČET</b>	<b>p.m.</b>	<b>p.m.</b>	<b>0</b>	
	<b>Hlava 2 – Súčet</b>	<b>p.m.</b>	<b>p.m.</b>	<b>0</b>	
3	<b>MEDZIINŠTITUCIONÁLNA SPOLUPRÁCA</b>				

Hlava Kapitola Článok Položka	Názov	Predbežný návrh rozpočtu na rok 2015	Rozpočet na rozpočtový rok 2014	Výsledok hospodárenia za rok 2013	Poznámky
3 0	MEDZIINŠTITUCIONÁLNA SPOLUPRÁCA				
3 0 0	<i>Medziinštitucionálna spolupráca</i>				Článok 10 ods. 2 písm. b) nariadenia Rady (ES) č. 2965/94 naposledy zmeneného nariadením Rady (ES) č. 1645/2003.
3 0 0 0	Európska komisia	1 081 600	1 310 400	1 681 175	Dokumenty: 10 478 strán; výrazy: 3 000.
3 0 0 1	Účasť v Medziinštitucionálnom výbore pre preklady a tlmočenie (ICTI)	p.m.	p.m.	0	
3 0 0 2	Riadenie medziinštitucionálnych projektov	684 000	657 400	588 422	
3 0 0 3	Európsky parlament	p.m.	p.m.	0	
3 0 0 4	Rada Európskej únie	431 200	474 800	244 069	6 885 strán
3 0 0 5	Európsky dvor audítorov	30 000	30 000	14 149	326 strán
3 0 0 6	Výbor regiónov Európskej únie	p.m.	p.m.	0	
3 0 0 7	Európsky hospodársky a sociálny výbor	p.m.	p.m.	0	
3 0 0 8	Súdny dvor Európskej únie	166 000	166 000	83 424	
	<i>Článok 3 0 0 – Súčet</i>	2 392 800	2 638 600	2 611 239	
3 0 1					
3 0 1 0	Európska centrálna banka	66 800	40 900	22 038	Dokumenty: 750 strán; výrazy: 100.
3 0 1 1	Európsky ombudsman	228 500	458 900	508 887	2 760 strán
	<i>Článok 3 0 1 – Súčet</i>	295 300	499 800	530 925	

Hlava Kapitola Článok Položka	Názov	Predbežný návrh rozpočtu na rok 2015	Rozpočet na rozpočtový rok 2014	Výsledok hospodárenia za rok 2013	Poznámky
	KAPITOLA 3 0 – SÚČET	2 688 100	3 138 400	3 142 164	
	<b>Hlava 3 – Súčet</b>	<b>2 688 100</b>	<b>3 138 400</b>	<b>3 142 164</b>	
4	INÉ PRÍJMY				
4 0	INÉ PRÍJMY				
4 0 0	Bankové úroky				V tomto článku sú zahrnuté úroky, ktoré budú pripísané na bankové účty prekladateľského strediska.
4 0 0 0	Bankové úroky	120 000	120 000	228 929	
	Článok 4 0 0 – Súčet	120 000	120 000	228 929	
4 0 1	Rôzne náhrady				V tomto článku sú zahrnuté rôzne náhrady (súkromné telefonické hovory atď.).
4 0 1 0	Rôzne náhrady	p.m.	p.m.	6 085	
	Článok 4 0 1 – Súčet	p.m.	p.m.	6 085	
4 0 2	Iné dotácie				
4 0 2 0	Príspevok od vlády Luxemburska	243 250	243 250	243 250	Tento ročný príspevok od vlády Luxemburska je určený na pomoc v súvislosti s výdavkami prekladateľského strediska na nájom.
	Článok 4 0 2 – Súčet	243 250	243 250	243 250	
	KAPITOLA 4 0 – SÚČET	363 250	363 250	478 264	
	<b>Hlava 4 – Súčet</b>	<b>363 250</b>	<b>363 250</b>	<b>478 264</b>	



Hlava Kapitola Článok Položka	Názov	Predbežný návrh rozpočtu na rok 2015	Rozpočet na rozpočtový rok 2014	Výsledok hospodárenia za rok 2013	Poznámky
5	<b>PREBYTOK PRENESENÝ Z PREDCHÁDZAJÚCEHO ROZPOČTOVÉHO ROKU A PREVODY Z REZERV Z PREDCHÁDZAJÚCICH ROKOV</b>				
5 0	PREBYTOK PRENESENÝ Z PREDCHÁDZAJÚCEHO ROZPOČTOVÉHO ROKU A PREVODY Z REZERV Z PREDCHÁDZAJÚCICH ROKOV				
5 0 0	<i>Prebytok prenesený z predchádzajúceho rozpočtového roku</i>				
5 0 0 0	Prebytok prenesený z predchádzajúceho rozpočtového roku	p.m.	p.m.	0	Prebytok prenesený z predchádzajúceho rozpočtového roku v súlade s článkom 20 ods. 1 nariadenia prekladateľského strediska o rozpočtových pravidlách z 2. januára 2014.
	<i>Článok 5 0 0 – Súčet</i>	p.m.	p.m.	0	
5 0 1	<i>Prevody z rezerv z predchádzajúcich rokov</i>				
5 0 1 0	Prevod z Rezervy na mimoriadne investície	815 000	937 000	0	Prevody z Rezervy na mimoriadne investície v rokoch 2014 a 2015 zodpovedajú výdavkom v kapitole 32 (Výdavky týkajúce sa programu e-CDT).
5 0 1 5	Prevod z rezervy na zachovanie stability cien	2 619 350	4 106 650	0	Prevod z Rezervy na zachovanie stability cien je potrebný vzhľadom na rozhodnutie prekladateľského strediska znížiť ceny štyroch svojich produktov v roku 2014.
5 0 1 6	Prevod z Rezervy na výdavky na premiestnenie	p.m.	p.m.	0	Rezerva na výdavky na premiestnenie bola vytvorená a použitá na premiestnenie sídla prekladateľského strediska v roku 2013.
	<i>Článok 5 0 1 – Súčet</i>	3 434 350	5 043 650	0	
	<b>KAPITOLA 5 0 – SÚČET</b>	<b>3 434 350</b>	<b>5 043 650</b>	<b>0</b>	
	<b>Hlava 5 – Súčet</b>	<b>3 434 350</b>	<b>5 043 650</b>	<b>0</b>	
6	<b>NÁHRADY</b>				
6 0	NÁHRADY ZÁKAZNÍKOM				

Hlava Kapitola Článok Položka	Názov	Predbežný návrh rozpočtu na rok 2015	Rozpočet na rozpočtový rok 2014	Výsledok hospodárenia za rok 2013	Poznámky
6 0 0	Náhrady zákazníkom				
6 0 0 0	Náhrady zákazníkom	p.m.	p.m.	0	
	Článok 6 0 0 – Súčet	p.m.	p.m.	0	
	KAPITOLA 6 0 – SÚČET	p.m.	p.m.	0	
	Hlava 6 – Súčet	p.m.	p.m.	0	
	<b>CELKOVÝ SÚČET</b>	<b>45 720 300</b>	<b>48 302 800</b>	<b>50 210 831</b>	

## IV. VÝKAZ VÝDAVKOV NA ROK 2015

Hlava Kapitola Článok Položka	Názov	Predbežný návrh rozpočtu na rok 2015	Rozpočet na rozpočtový rok 2014	Výsledok hospodárenia za rok 2013	Poznámky
<b>1</b>	<b>ZAMESTNANCI</b>				
<b>11</b>	<b>ZAMESTNANCI V AKTÍVNO M ZAMESTNANECKOM VZŤA HU</b>				
<b>110</b>	<b>Zamestnanci v aktívnom zamestnaneckom vzťahu</b>				
1 1 0 0	Základné platy	14 095 200	14 613 900	13 198 972	Služobný poriadok úradníkov a podmienky zamestnávania ostatných zamestnancov Európskej únie, najmä články 62 a 66. Tieto rozpočtové prostriedky sú určené na pokrytie základných platov úradníkov a dočasných zamestnancov. K zvýšeniu od roku 2013 dochádza z dôvodu povýšenia a postupu zamestnancov na vyšší stupeň v rámci platovej triedy každé dva roky. K zníženiu v porovnaní s rokom 2014 dochádza z dôvodu presnejšieho zostavovania rozpočtu, pričom sa zohľadňuje miera fluktuácie a voľné pracovné miesta počas roku.
1 1 0 1	Rodinné prídavky	1 395 000	1 440 800	1 281 975	Služobný poriadok úradníkov Európskej únie, najmä články 62, 67 a 68, ako aj oddiel 1 prílohy VII. Tieto rozpočtové prostriedky sú určené na pokrytie príspevkov na domácnosť, príspevkov na nezaopatrené deti a príspevkov na vzdelanie pre deti úradníkov a dočasných zamestnancov.
1 1 0 2	Príspevky na expatriáciu a na zahraničné bydlisko	2 177 300	2 259 200	2 120 714	Služobný poriadok úradníkov Európskej únie, najmä články 62 a 69, ako aj článok 4 prílohy VII. Tieto rozpočtové prostriedky sú určené na pokrytie príspevkov na expatriáciu a zahraničné bydlisko pre úradníkov a dočasných zamestnancov.
1 1 0 3	Sekretársky príspevok	20 200	23 100	23 046	Služobný poriadok úradníkov Európskej únie, najmä článok 18 ods. 1 prílohy XIII. Tieto rozpočtové prostriedky sú určené na pokrytie sekretárskeho príspevku pre úradníkov a dočasných zamestnancov v kategórii AST zamestnaných ako stenografi/stenografky alebo pisári/pisárky, operátori ďalekopisov, sadzači, sekretárky riaditeľa alebo hlavné sekretárky, ktorí mali na tento príspevok nárok v mesiaci pred 1. májom 2004.
	<i>Článok 110 – Súčet</i>	17 687 700	18 337 000	16 624 707	
<b>111</b>	<b>Pomocní zamestnanci a miestni zamestnanci</b>				

Hlava Kapitola Článok Položka	Názov	Predbežný návrh rozpočtu na rok 2015	Rozpočet na rozpočtový rok 2014	Výsledok hospodárenia za rok 2013	Poznámky
1 1 1 3	Stážisti	9 900	13 600	6 640	Tieto rozpočtové prostriedky sú určené pokrytie výdavkov spojených so stážistami.
1 1 1 5	Zmluvní zamestnanci	1 136 000	1 032 600	913 106	Podmienky zamestnávania ostatných zamestnancov Európskej únie, najmä článok 3a a hlava IV.
	<i>Článok 111 – Súčet</i>	1 145 900	1 046 200	919 746	
<b>112</b>	<b>Odborná príprava zamestnancov</b>				
1 1 2 0	Odborná príprava zamestnancov	184 800	182 600	172 401	Služobný poriadok úradníkov Európskej únie, najmä článok 24a.
	<i>Článok 112 – Súčet</i>	184 800	182 600	172 401	
<b>113</b>	<b>Odvody zamestnávateľa do systému sociálneho zabezpečenia</b>				
1 1 3 0	Zdravotné poistenie	479 200	496 900	469 448	Služobný poriadok úradníkov Európskej únie, najmä článok 72. Predpisy týkajúce sa zdravotného poistenia úradníkov Európskej únie.
1 1 3 1	Úrazové poistenie a poistenie proti chorobám z povolania	108 500	112 500	69 234	Služobný poriadok úradníkov Európskej únie, najmä článok 73 a článok 15 prílohy VIII. Tieto rozpočtové prostriedky sú určené na pokrytie podielu príspevku zamestnávateľa na úrazové poistenie a poistenie proti chorobám z povolania.
1 1 3 2	Poistenie v nezamestnanosti	148 800	150 000	115 550	Podmienky zamestnávania ostatných zamestnancov Európskej únie, najmä článok 28a. Tieto rozpočtové prostriedky sú určené na pokrytie poistenia pre prípad nezamestnanosti dočasných zamestnancov.
1 1 3 3	Vytvorenie alebo zachovanie nároku na dôchodok	p.m.	p.m.	0	Podmienky zamestnávania ostatných zamestnancov Európskej únie, najmä článok 42. Tieto rozpočtové prostriedky sú určené na pokrytie príspevkov, ktoré má prekladateľské stredisko vyplatiť v mene úradníkov a dočasných zamestnancov na účely vytvorenia alebo zachovania nároku na dôchodok v krajine ich pôvodu.
1 1 3 4	Príspevok do dôchodkového systému Spoločenstva	3 054 600	3 571 000	2 902 584	Tieto rozpočtové prostriedky sú určené na pokrytie príspevkov, ktoré má prekladateľské stredisko vyplatiť ako zamestnávateľ do dôchodkového systému Spoločenstva.

Hlava Kapitola Článok Položka	Názov	Predbežný návrh rozpočtu na rok 2015	Rozpočet na rozpočtový rok 2014	Výsledok hospodárenia za rok 2013	Poznámky
	<i>Článok 113 – Súčet</i>	3 791 100	4 330 400	3 556 816	
<b>114</b>	<b>Rôzne prídavky a príspevky</b>				
1 1 4 0	Príspevok pri narodení dieťaťa a v prípade úmrtia zamestnanca	1 000	1 000	0	Služobný poriadok úradníkov Európskej únie, najmä články 70, 74 a 75. Tieto rozpočtové prostriedky sú určené na pokrytie: — príspevku pri narodení dieťaťa pre päť detí zamestnancov bývajúcich v krajine, v ktorej sa nepoberá príspevok tohto typu; — vyplatenie platu zosnulého úradníka v plnej výške pozostalým do konca tretieho mesiaca nasledujúceho po jeho smrti a na náklady spojené s dopravou tela na miesto pôvodu. V prípade úmrtia sa príslušné rozpočtové prostriedky prevedú z položky 1100.
1 1 4 1	Cestovné náklady spojené s riadnou dovolenkou	252 100	294 000	262 452	Služobný poriadok úradníkov Európskej únie, najmä článok 8 prílohy VII. Tieto rozpočtové prostriedky sú určené na pokrytie paušálnych náhrad cestovných nákladov úradníkov a dočasných zamestnancov, ich manželky/manžela a závislých osôb z miesta zamestnania do miesta pôvodu.
1 1 4 3	Paušálne príspevky na výkon funkcie	p.m.	p.m.	0	Služobný poriadok úradníkov Európskej únie, najmä článok 14 prílohy VII. Tieto rozpočtové prostriedky sú určené na pokrytie paušálnych príspevkov na výkon funkcie pre úradníkov alebo dočasných zamestnancov, ktorým v súvislosti s plnením povinností pravidelne vznikajú reprezentačné výdavky.
	<i>Článok 114 – Súčet</i>	253 100	295 000	262 452	
<b>115</b>	<b>Nadčasy</b>				
1 1 5 0	Nadčasy	p.m.	p.m.	0	Služobný poriadok úradníkov Európskej únie, najmä článok 56 a príloha VI. Tieto rozpočtové prostriedky sú určené na pokrytie paušálnych platieb alebo náhrad na základe hodinovej sadzby za nadčasy odpracované úradníkmi a dočasnými zamestnancami vo funkčných skupinách AST 1 – 4 alebo AST/SC 1 – 6 a zmluvnými zamestnancami vo funkčných skupinách I a II, ak tieto nadčasy nie je možné kompenzovať náhradným voľnom v súlade so stanovenými predpismi.

Hlava Kapitola Článok Položka	Názov	Predbežný návrh rozpočtu na rok 2015	Rozpočet na rozpočtový rok 2014	Výsledok hospodárenia za rok 2013	Poznámky
	Článok 115 – Súčet	p.m.	p.m.	0	
117	<b>Doplnkové služby</b>				
1 1 7 1	Externí tlmočníci a konferenční technici	p.m.	p.m.	0	Finančná náhrada pre externých tlmočníkov najatých prekladateľským strediskom na zabezpečenie tlmočenia na presne stanovené konferencie v prípade, ak Komisia nedokáže poskytnúť tlmočnicke služby. Okrem odmeny táto náhrada zahŕňa príspevky do systému životného, zdravotného a úrazového poistenia a poistenia pre prípad smrti. Pre externých tlmočníkov, ktorých miesto podnikania nie je v mieste zamestnania, sa z týchto prostriedkov uhrádzajú cestovné výdavky a paušálny cestovný príspevok.
1 1 7 5	Prechodní zamestnanci	247 000	296 600	187 911	Tieto rozpočtové prostriedky sú určené na pokrytie výdavkov na prechodných zamestnancov.
	Článok 117 – Súčet	247 000	296 600	187 911	
118	<b>Rôzne výdavky súvisiace s náborm a preložením personálu</b>				
1 1 8 0	Rôzne výdavky na nábor zamestnancov	49 700	51 000	55 045	Služobný poriadok úradníkov Európskej únie, najmä články 27 až 31 a 33. Tieto rozpočtové prostriedky sú určené na pokrytie výdavkov v súvislosti s náborm zamestnancov.
1 1 8 1	Cestovné výdavky	11 900	10 900	5 406	Služobný poriadok úradníkov Európskej únie, najmä články 20 a 71 a článok 7 prílohy VII. Tieto rozpočtové prostriedky sú určené na pokrytie cestovných výdavkov úradníkov a dočasných zamestnancov (vrátane ich rodinných príslušníkov) v súvislosti s nástupom do zamestnania v prekladateľskom stredisku alebo odchodom z prekladateľského strediska.
1 1 8 2	Príspevok na usídlenie, presídlenie a pri preložení	69 600	62 200	45 699	Služobný poriadok úradníkov Európskej únie, najmä články 5 a 6 prílohy VII. Tieto rozpočtové prostriedky sú určené na pokrytie príspevkov na usídlenie pre úradníkov a dočasných zamestnancov, ktorí po nástupe do zamestnania boli nútení zmeniť svoje bydlisko alebo ktorí sa po definitívnom skončení pracovného pomeru presťahujú na iné miesto. Rozdiely medzi jednotlivými rokmi závisia od fluktuácie zamestnancov, ako aj od miesta pôvodu nových a odchádzajúcich zamestnancov.

Hlava Kapitola Článok Položka	Názov	Predbežný návrh rozpočtu na rok 2015	Rozpočet na rozpočtový rok 2014	Výsledok hospodárenia za rok 2013	Poznámky
1 1 8 3	Výdavky na sťahovanie	22 600	30 700	14 095	Služobný poriadok úradníkov Európskej únie, najmä články 20 a 71 a článok 9 prílohy VII. Tieto rozpočtové prostriedky sú určené na pokrytie výdavkov na sťahovanie pre úradníkov a dočasných zamestnancov, ktorí po nástupe do zamestnania alebo po preložení na iné miesto zamestnania boli nútení zmeniť svoje bydlisko alebo ktorí sa po definitívnom skončení pracovného pomeru presťahujú na iné miesto.
1 1 8 4	Dočasné denné diéty	128 900	119 200	110 744	Služobný poriadok úradníkov Európskej únie, najmä články 20 a 71 a článok 10 prílohy VII. Tieto rozpočtové prostriedky sú určené na denné diéty pre úradníkov a dočasných zamestnancov, ktorí preukážu, že boli nútení zmeniť miesto bydliska pri nástupe do pracovného pomeru (aj v prípade preloženia na iné miesto).
	<i>Článok 118 – Súčet</i>	282 700	274 000	230 989	
<b>119</b>	<b><i>Opravné koeficienty a úpravy odmien</i></b>				
1 1 9 0	Opravné koeficienty	500	500	0	Služobný poriadok úradníkov Európskej únie, najmä články 64 a 65. Tieto rozpočtové prostriedky sú určené na vyrovnanie dôsledkov aplikácie opravných koeficientov na úpravu odmien úradníkov a dočasných zamestnancov, ako aj na nadčasy.
	<i>Článok 119 – Súčet</i>	500	500	0	
	<b>KAPITOLA 11 – SÚČET</b>	<b>23 592 800</b>	<b>24 762 300</b>	<b>21 955 022</b>	
<b>13</b>	<b>SLUŽOBNÉ CESTY A CESTOVANIE</b>				
<b>130</b>	<b><i>Služobné cesty a cestovanie</i></b>				
1 3 0 0	Výdavky na služobné cesty, služobné cestovanie a iné súvisiace výdavky	54 000	72 400	50 215	Tieto prostriedky sú určené na pokrytie cestovných výdavkov, na platby denných dié na služobné cesty a aj na ďalšie alebo mimoriadne výdavky v spojení so služobnými cestami stálych zamestnancov v záujme prekladateľského strediska a v súlade s ustanoveniami služobného poriadku úradníkov Európskej únie.

Hlava Kapitola Článok Položka	Názov	Predbežný návrh rozpočtu na rok 2015	Rozpočet na rozpočtový rok 2014	Výsledok hospodárenia za rok 2013	Poznámky
	Článok 130 – Súčet	54 000	72 400	50 215	
131	<b>Služobné cesty a cestovanie súvisiace so školeniami</b>				
1 3 1 0	Výdavky na služobné cesty súvisiace so školeniami	51 000	35 000	48 062	Tieto prostriedky sú určené na pokrytie nákladov na služobné cesty súvisiace so školeniami mimo Luxemburska.
	Článok 131 – Súčet	51 000	35 000	48 062	
	<b>KAPITOLA 13 – SÚČET</b>	<b>105 000</b>	<b>107 400</b>	<b>98 277</b>	
14	<b>SOCIÁLNA A ZDRAVOTNÁ INFRAŠTRUKTÚRA</b>				
140	<b>Sociálna a zdravotná infraštruktúra</b>				
1 4 0 0	Reštaurácie a jedálne	1 500	p.m.	29 365	Prekladateľské stredisko nemá od premiestnenia v roku 2013 žiadne výdavky na jedáleň.
	Článok 140 – Súčet	1 500	p.m.	29 365	
141	<b>Lekárska služba</b>				
1 4 1 0	Lekárska služba	45 900	53 000	93 100	Služobný poriadok úradníkov Európskej únie, najmä článok 59 a článok 8 prílohy II.
	Článok 141 – Súčet	45 900	53 000	93 100	
142	<b>Iné výdavky</b>				
1 4 2 0	Iné výdavky	211 600	212 500	268 972	Účasť vo výbere pre sociálnu činnosť. Predpoveď vychádza z odhadu Úradu pre infraštruktúru a logistiku (OIL) Európskej komisie.



Hlava Kapitola Článok Položka	Názov	Predbežný návrh rozpočtu na rok 2015	Rozpočet na rozpočtový rok 2014	Výsledok hospodárenia za rok 2013	Poznámky
1 4 2 1	Vzťahy medzi zamestnancami	14 000	14 000	12 696	Tieto rozpočtové prostriedky sú určené na podporu a financovanie akejkoľvek iniciatívy zameranej na zlepšenie sociálnych vzťahov medzi zamestnancami rôznych národností, na inú podporu a príspevky pre zamestnancov, ako aj na organizačné náklady v súvislosti s recepciami pre zamestnancov.
	Článok 142 – Súčet	225 600	226 500	281 668	
	<b>KAPITOLA 14 – SÚČET</b>	<b>273 000</b>	<b>279 500</b>	<b>404 133</b>	
<b>15</b>	<b>MOBILITA</b>				
152	<i>Mobilita</i>				
1 5 2 0	Výmeny zamestnancov	p.m.	p.m.	0	Tieto prostriedky sú určené na výdavky týkajúce sa dočasného preloženia alebo dočasného pridelenia úradníkov a dočasných zamestnancov prekladateľského strediska do národných (vnútroštátnych) alebo medzinárodných orgánov.
1 5 2 1	Úradníci prekladateľského strediska dočasne pridelení do národnej správy, do medzinárodných organizácií alebo do verejných inštitúcií alebo podnikov.	p.m.	p.m.	0	Tieto prostriedky sú určené na výdavky týkajúce sa dočasného preloženia alebo dočasného pridelenia úradníkov a dočasných zamestnancov prekladateľského strediska do národných (vnútroštátnych) alebo medzinárodných orgánov.
	Článok 152 – Súčet	p.m.	p.m.	0	
	<b>KAPITOLA 15 – SÚČET</b>	<b>p.m.</b>	<b>p.m.</b>	<b>0</b>	
<b>16</b>	<b>SOCIÁLNE SLUŽBY</b>				
160	<i>Sociálna starostlivosť</i>				
1 6 0 0	Účelová výpomoc	p.m.	p.m.	0	Tieto prostriedky sú určené na hmotnú výpomoc pre úradníka, bývalého úradníka alebo pozostalých po zosnulom úradníkov, ktorí sa nachádzajú v ťažkej situácii.
	Článok 160 – Súčet	p.m.	p.m.	0	

Hlava Kapitola Článok Položka	Názov	Predbežný návrh rozpočtu na rok 2015	Rozpočet na rozpočtový rok 2014	Výsledok hospodárenia za rok 2013	Poznámky
162	<i>Iné výdavky</i>				
1 6 2 0	Iné výdavky	p.m.	p.m.	0	Tieto prostriedky sú určené na pomoc rodinám, výdavky pre nových prichádzajúcich zamestnancov, na právnu pomoc, dotácie pre skautov a sprievodcov a na príspevok pre sekretariát združenia rodičov.
	<i>Článok 162 – Súčet</i>	p.m.	p.m.	0	
163	<i>Predškolské zariadenie</i>				
1 6 3 0	Predškolské zariadenie	74 000	91 000	131 500	Tieto rozpočtové prostriedky sú určené na finančný príspevok prekladateľského strediska na náklady súvisiace so starostlivosťou o deti zamestnancov strediska v jasliach, ktoré nie sú spravované Komisiou. Odhadom na rok 2015 predložil Európsky parlament.
	<i>Článok 163 – Súčet</i>	74 000	91 000	131 500	
164	<i>Dodatočná pomoc pre osoby s postihnutím</i>				
1 6 4 0	Dodatočná pomoc pre osoby s postihnutím	1 000	1 000	500	Tieto prostriedky sú určené pre zdravotne postihnutých zamestnancov v aktívnom pracovnom pomere, ich manželov/manželky a nezaopatrené deti, ktorí vyčerpali nárok na pomoc na národnej úrovni na uhradenie iných než zdravotných výdavkov, ktoré boli uznané za nevyhnutné a ktoré vyplývajú z postihnutia a sú náležite doložené dokladom.
	<i>Článok 164 – Súčet</i>	1 000	1 000	500	
	<b>KAPITOLA 16 – SÚČET</b>	<b>75 000</b>	<b>92 000</b>	<b>132 000</b>	
17	<b>RECEPCIE A REPREZENTAČNÉ PODUJATIA</b>				
170	<i>Receptie a reprezentačné podujatia</i>				

Hlava Kapitola Článok Položka	Názov	Predbežný návrh rozpočtu na rok 2015	Rozpočet na rozpočtový rok 2014	Výsledok hospodárenia za rok 2013	Poznámky
1 7 0 0	Výdavky na recepcie a reprezentačné podujatia	2 000	2 000	1 000	Tieto rozpočtové prostriedky sú určené na pokrytie výdavkov na recepcie, reprezentačných výdavkov a iných výdavkov na reprezentačné účely.
	Článok 170 – Súčet	2 000	2 000	1 000	
	<b>KAPITOLA 17 – SÚČET</b>	<b>2 000</b>	<b>2 000</b>	<b>1 000</b>	
<b>19</b>	<b>DÔCHODKY</b>				
190	Dôchodky				
1 9 0 0	Dôchodky a odchodné	p.m.	p.m.	0	Tieto rozpočtové prostriedky sú určené na dôchodky a odchodné.
	Článok 190 – Súčet	p.m.	p.m.	0	
	<b>KAPITOLA 19 – SÚČET</b>	<b>p.m.</b>	<b>p.m.</b>	<b>0</b>	
	<b>Hlava 1 – Súčet</b>	<b>24 047 800</b>	<b>25 243 200</b>	<b>22 590 432</b>	
<b>2</b>	<b>BUDOVY, VYBAVENIE A INÉ PREVÁDZKOVÉ VÝDAVKY</b>				
20	INVESTÍCIE DO NEHNUTEĽNÉHO MAJETKU, PRENÁJOM BUDOV A SÚVISIACE NÁKLADY				
200	<i>Investície do nehnuteľného majetku, prenájom budov a súvisiace náklady</i>				
2 0 0 0	Prenájom budov a súvisiace náklady	1 933 700	1 860 000	1 872 297	Tieto rozpočtové prostriedky sú určené na nájomné budov alebo častí budov a parkovísk, ktoré využíva prekladateľské stredisko.
	Článok 200 – Súčet	1 933 700	1 860 000	1 872 297	

Hlava Kapitola Článok Položka	Názov	Predbežný návrh rozpočtu na rok 2015	Rozpočet na rozpočtový rok 2014	Výsledok hospodárenia za rok 2013	Poznámky
201	<b>Poistenia</b>				
2 0 1 0	Poistenia	10 900	12 900	9 906	Tieto prostriedky sú určené na poistné týkajúce sa budov alebo častí budov, ktoré využíva prekladateľské stredisko.
	<i>Článok 201 – Súčet</i>	10 900	12 900	9 906	
202	<b>Voda, plyn, elektrická energia a kúrenie</b>				
2 0 2 0	Voda, plyn, elektrická energia a kúrenie	240 700	208 600	90 000	Tieto rozpočtové prostriedky sú určené na pokrytie bežných výdavkov. V roku 2013 boli poplatky týkajúce sa jednej z budov prekladateľského strediska zahrnuté do prenájmu, a teda do položky 2000. Skutočné poplatky týkajúce sa súčasnej budovy budú známe až po roku jej prenájmania, konkrétne na začiatku roku 2015.
	<i>Článok 202 – Súčet</i>	240 700	208 600	90 000	
203	<b>Upratovanie a údržba</b>				
2 0 3 0	Upratovanie a údržba	237 600	219 400	125 934	Tieto rozpočtové prostriedky sú určené na pokrytie nákladov na upratovanie (pravidelné upratovanie, náklady na nákup čistiacich prostriedkov, umývanie, pranie, chemické čistenie atď.), nákladov na údržbu technického vybavenia a zariadenia (výťahy, ústredné kúrenie, klimatizačné zariadenia atď.) a nákladov na odvoz odpadu.
	<i>Článok 203 – Súčet</i>	237 600	219 400	125 934	
204	<b>Vybavenie priestorov</b>				
2 0 4 0	Vybavenie priestorov	40 000	40 000	228 243	Tieto prostriedky sú určené na pokrytie vybavenia priestorov a na opravy v budove. Vysoká suma sa v roku 2013 pripisuje zariadeniu novej budovy prekladateľského strediska.
	<i>Článok 204 – Súčet</i>	40 000	40 000	228 243	
205	<b>Bezpečnosť a stráženie budov</b>				

Hlava Kapitola Článok Položka	Názov	Predbežný návrh rozpočtu na rok 2015	Rozpočet na rozpočtový rok 2014	Výsledok hospodárenia za rok 2013	Poznámky
2 0 5 0	Bezpečnosť a stráženie budov	125 900	208 200	255 267	Tieto rozpočtové prostriedky sú určené na pokrytie rôznych výdavkov na stráženie a bezpečnosť budov, najmä na zmluvy upravujúce stráženie priestorov budov, prenájom a výmeny hasiacich prístrojov, nákup a údržbu protipožiarného vybavenia, výmenu výstroja pre úradníkov, ktorí pracujú ako dobrovoľní hasiči, a na náklady na vykonávanie zákonom predpísaných inšpekcií. K zníženiu v roku 2015 dochádza v dôsledku rozhodnutia znížiť počet hodín strážnych služieb v rámci opatrenia zameraného na znižovanie nákladov.
	<i>Článok 205 – Súčet</i>	125 900	208 200	255 267	
<b>206</b>	<b>Nadobúdanie nehnuteľného majetku</b>				
2 0 6 0	Nadobúdanie nehnuteľného majetku	p.m.	p.m.	0	Tieto rozpočtové prostriedky sú určené na pokrytie nákladov súvisiacich s prípadným nákupom budovy ako sídla strediska.
	<i>Článok 206 – Súčet</i>	p.m.	p.m.	0	
<b>208</b>	<b>Výdavky predchádzajúce nadobudnutiu alebo postaveniu nehnuteľného majetku</b>				
2 0 8 0	Výdavky predchádzajúce nadobudnutiu alebo postaveniu nehnuteľného majetku	p.m.	p.m.	0	Tieto rozpočtové prostriedky sú určené na výdavky na znalecké posudky týkajúce sa nehnuteľného majetku.
	<i>Článok 208 – Súčet</i>	p.m.	p.m.	0	
<b>209</b>	<b>Iné výdavky</b>				
2 0 9 0	Iné výdavky	p.m.	p.m.	0	Tieto rozpočtové prostriedky sú určené na pokrytie iných bežných výdavkov, ktoré neboli špecificky stanovené v žiadnej položke, napríklad správnych výdavkov iných než na energie (vodu, plyn a elektrickú energiu), údržbu, mestské dane a pridružené výdavky.
	<i>Článok 209 – Súčet</i>	p.m.	p.m.	0	
	<b>KAPITOLA 20 – SÚČET</b>	<b>2 588 800</b>	<b>2 549 100</b>	<b>2 581 647</b>	

Hlava Kapitola Článok Položka	Názov	Predbežný návrh rozpočtu na rok 2015	Rozpočet na rozpočtový rok 2014	Výsledok hospodárenia za rok 2013	Poznámky
21	<b>VÝPOČTOVÁ TECHNIKA</b>				
210	<b>Informačné technológie</b>				
2 1 0 0	Nákup, prevádzka a údržba, počítačového hardvéru a softvéru a s tým súvisiace práce	1 646 000	1 440 000	1 456 083	Tieto rozpočtové prostriedky sú určené na nákup alebo lízing počítačového hardvéru, vývoj softvéru, softvéru alebo údržbu softvérových bal kov a na rôzny počítačový tovar atď. Do tejto položky sú zaradené aj telekomunikačné zariadenia, kopírovacie stroje a tlačiarne. K zvýšeniu v roku 2015 dochádza z dôvodu nahradenia počítačov a investícií do nových nástrojov a systémov v záujme poskytovania nových a lepších služieb zákazníkom prekladateľského strediska.
	Článok 210 – Súčet	1 646 000	1 440 000	1 456 083	
212					
2 1 2 0	Služby externých dodávateľov na prevádzkovanie, zavádzanie, vývoj a údržbu softvérov a systémov	1 104 000	1 160 000	1 413 349	Tieto rozpočtové prostriedky sú určené na pokrytie výdavkov na externý personál v oblasti výpočtovej techniky (operátori, správcovia, systémoví inžinieri atď.).
	Článok 212 – Súčet	1 104 000	1 160 000	1 413 349	
	<b>KAPITOLA 21 – SÚČET</b>	<b>2 750 000</b>	<b>2 600 000</b>	<b>2 869 432</b>	
22	<b>HNUTELNÝ MAJETOK A SÚVISIACE VÝDAVKY</b>				
220	<i>Technické inštalácie a elektronické vybavenie kancelárií</i>				Rozpočtové položky v tomto článku sa v roku 2014 zlúčili, aby sa zjednodušilo rozpočtové hospodárenie. Všetky výdavky v súvislosti s nákupom, nájmom, údržbou a opravami kancelárskeho vybavenia a technických inštalácií, okrem zariadení, ako sú tlačiarne a kopírovacie stroje, sú zahrnuté do položky 2204.
2 2 0 0	Nové vybavenie	-	-	0	
2 2 0 3	Údržba, používanie a oprava	-	-	1 190	Táto rozpočtová položka sa od roku 2014 nepoužíva.

Hlava Kapitola Článok Položka	Názov	Predbežný návrh rozpočtu na rok 2015	Rozpočet na rozpočtový rok 2014	Výsledok hospodárenia za rok 2013	Poznámky
2 2 0 4	Kancelárske vybavenie	17 000	17 500	3 000	Tieto rozpočtové prostriedky sú určené na nákup, nájom, údržbu a opravy elektronického vybavenia kancelárií a technických inštalácií, okrem tlačiarň a kopírovacích strojov. Rozpočtové prostriedky v 2015 sú určené na výmenu starých projektorov, obrazoviek atď., v ktorej sa má pokračovať od roku 2014.
	<i>Článok 220 – Súčet</i>	17 000	17 500	4 190	
221	<i>Nábytkové vybavenie</i>				
2 2 1 0	Nové vybavenie	20 000	33 000	35 123	Tieto rozpočtové prostriedky sú určené na nákup, výmenu, údržbu, používanie a opravy nábytkového vybavenia.
2 2 1 1	Výmena	-	-	102 984	Táto rozpočtová položka sa od roku 2014 nepoužíva.
2 2 1 2	Údržba, používanie a oprava	-	-	0	Táto rozpočtová položka sa od roku 2014 nepoužíva.
	<i>Článok 221 – Súčet</i>	20 000	33 000	138 107	
223	<i>Vozový park</i>				
2 2 3 0	Nové nákupy vozidiel	p.m.	p.m.	0	Tieto rozpočtové prostriedky sú určené na nákup služobného vozidla pre potreby prekladateľského strediska.
2 2 3 2	Prenájom dopravných prostriedkov	22 500	27 500	25 432	Tieto rozpočtové prostriedky sú určené na dlhodobý prenájom služobného vozidla, ako aj na príležitostné prenajímanie vozidiel podľa potreby.
2 2 3 3	Údržba, prevádzkovanie a opravy vozidiel	10 500	10 500	7 725	Tieto prostriedky sú určené na pokrytie nákladov na prevádzku a údržbu vozidiel, ako aj nákladov spojených s využívaním hromadnej dopravy.
	<i>Článok 223 – Súčet</i>	33 000	38 000	33 157	
225	<i>Výdavky spojené s dokumentáciou a knižnicou</i>				

Hlava Kapitola Článok Položka	Názov	Predbežný návrh rozpočtu na rok 2015	Rozpočet na rozpočtový rok 2014	Výsledok hospodárenia za rok 2013	Poznámky
2 2 5 0	Výdavky spojené s dokumentáciou a knižnicou	20 000	22 000	8 970	Tieto rozpočtové prostriedky sú určené na pokrytie nákladov na nákup knižničných fondov, na predplatné novín, časopisov a online služieb, ako sú slovníky, ako aj na iné výdavky spojené s dokumentáciou a knižnicou.
2 2 5 2	Predplatné novín a časopisov	-	-	4 968	Táto rozpočtová položka sa od roku 2014 nepoužíva.
2 2 5 3	Slovníky pre prekladateľov	-	-	32	Táto rozpočtová položka sa od roku 2014 nepoužíva.
	Článok 225 – Súčet	20 000	22 000	13 970	
	<b>KAPITOLA 22 – SÚČET</b>	<b>90 000</b>	<b>110 500</b>	<b>189 424</b>	
<b>23</b>	<b>BEŽNÉ SPRÁVNE VÝDAVKY</b>				
230	<i>Písacie a kancelárske potreby</i>				
2 3 0 0	Písacie a kancelárske potreby	25 000	25 200	20 000	Tieto rozpočtové prostriedky sú určené na nákup papiera a kancelárskych potrieb.
	Článok 230 – Súčet	25 000	25 200	20 000	
232	<b>Poplatky za finančné služby</b>				
2 3 2 0	Bankové poplatky	4 500	4 500	3 850	Tieto rozpočtové prostriedky sú určené na bankové poplatky a náklady na pripojenie na medzibankovú telekomunikačnú sieť.
2 3 2 1	Kurzové straty	p.m.	p.m.	0	Táto položka je určená na vyrovnanie kurzových strát, ktoré prekladateľskému stredisku vzniknú pri hospodárení s rozpočtom, ak sa nedajú kompenzovať kurzovými ziskami.
	Článok 232 – Súčet	4 500	4 500	3 850	
233	<i>Výdavky na právne zastupovanie a poradenstvo</i>				



Hlava Kapitola Článok Položka	Názov	Predbežný návrh rozpočtu na rok 2015	Rozpočet na rozpočtový rok 2014	Výsledok hospodárenia za rok 2013	Poznámky
2 3 3 0	Výdavky na právne zastupovanie a poradenstvo	10 000	10 000	10 000	Tieto rozpočtové prostriedky sú určené na pokrytie predbežných výdavkov na právne zastupovanie a poradenstvo a služby právnikov alebo iných odborníkov.
	<i>Článok 233 – Súčet</i>	10 000	10 000	10 000	
<b>234</b>	<b>Náhrady škody</b>				
2 3 4 0	Náhrady škody	p.m.	p.m.	0	Tieto rozpočtové prostriedky sú určené na náklady, ktoré vzniknú prekladateľskému stredisku v súvislosti s náhradami škôd, a na náklady vyplývajúce z občianskoprávnej zodpovednosti strediska.
	<i>Článok 234 – Súčet</i>	p.m.	p.m.	0	
<b>235</b>	<b>Iné prevádzkové výdavky</b>				
2 3 5 0	Rôzne poistenia	15 100	15 100	8 844	Tieto rozpočtové prostriedky sú určené na celkové poistenie, poistenie zodpovednosti za škody (ručenie), poistenie proti krádeži, poistenie peňažnej zodpovednosti účtovníkov a správcov zálohových účtov.
2 3 5 2	Rôzne výdavky na interné schôdze	4 000	4 000	1 154	Tieto rozpočtové prostriedky sú určené na výdavky súvisiace s organizáciou interných schôdzí.
2 3 5 3	Sťahovanie útvarov	6 000	6 000	69 290	Tieto rozpočtové prostriedky sú určené na pokrytie nákladov na sťahovanie v rámci budovy a do novej budovy.
2 3 5 9	Iné výdavky	2 000	1 200	480	Tieto rozpočtové prostriedky sú určené na iné prevádzkové výdavky, ktoré nie sú zahrnuté v ostatných položkách.
	<i>Článok 235 – Súčet</i>	27 100	26 300	79 768	
<b>239</b>	<b>Medziinštitucionálne služby</b>				
2 3 9 0	Prekladateľské služby poskytované Komisiou	p.m.	p.m.	0	Tieto rozpočtové prostriedky sú určené na pokrytie poskytovania prekladateľských činností vrátane prepisovania poskytnuté Komisiou v mene prekladateľského strediska.

Hlava Kapitola Článok Položka	Názov	Predbežný návrh rozpočtu na rok 2015	Rozpočet na rozpočtový rok 2014	Výsledok hospodárenia za rok 2013	Poznámky
2 3 9 1	Tlmočenie	6 000	6 000	0	Tieto rozpočtové prostriedky sú určené na pokrytie tlmočnických služieb, ktoré budú prekladateľskému stredisku účtované, predovšetkým inštitúciami EÚ. K zvýšeniu dochádza z dôvodu potreby tlmočnických služieb počas konferencií s externými zadávateľmi v oblasti prekladateľských služieb.
2 3 9 2	Administratívna pomoc poskytovaná Komisiou	140 600	148 400	146 200	Tieto rozpočtové prostriedky sú určené na administratívnu pomoc prekladateľskému stredisku poskytovanú Komisiou.
2 3 9 3	Publikácie	25 000	25 000	8 609	Tieto rozpočtové prostriedky sú určené najmä na pokrytie nákladov na uverejnenie rozpočtu prekladateľského strediska, správy o činnosti a iných oznamov a propagačných materiálov, ako aj nákladov v súvislosti s možnou zmenou základného nariadenia prekladateľského strediska v roku 2014 a nákladov na publikácie v súvislosti s 20. výročím zriadenia prekladateľského strediska v roku 2015.
2 3 9 4	Šírenie informácií	15 000	5 000	3 673	Tieto rozpočtové prostriedky sú určené na pokrytie nákladov na činnosti súvisiace s položkou „Šírenie informácií“, najmä na výdavky na reklamu a marketing (katalógy, brožúry, reklamné tlačivá, prieskumy trhu atď.) a výdavky na poskytovanie informácií verejnosti a zákazníkom a na im určenú pomoc vrátane nákladov v súvislosti s možnou zmenou základného nariadenia prekladateľského strediska a nákladov v súvislosti s 20. výročím zriadenia prekladateľského strediska v roku 2015.
	<i>Článok 239 – Súčet</i>	186 600	184 400	158 482	
	<b>KAPITOLA 23 – SÚČET</b>	<b>253 200</b>	<b>250 400</b>	<b>272 100</b>	
<b>24</b>	<b>POŠTOVNÉ POPLATKY A TELEKOMUNIKÁCIE</b>				
240	<i>Poštovné</i>				
2 4 0 0	Poštovné a poplatky za doručovanie	39 800	39 800	39 191	Tieto rozpočtové prostriedky sú určené na poštovné a poplatky za doručovanie vrátane poplatkov za odoslanie poštových balíkov.
	<i>Článok 240 – Súčet</i>	39 800	39 800	39 191	
241	<i>Telekomunikácie</i>				

Hlava Kapitola Článok Položka	Názov	Predbežný návrh rozpočtu na rok 2015	Rozpočet na rozpočtový rok 2014	Výsledok hospodárenia za rok 2013	Poznámky
2 4 1 0	Telefón, telegraf, telex, rozhlas, televízia a predplatné a poplatky za telekomunikácie	180 000	192 000	142 552	Tieto rozpočtové prostriedky sú určené na výdavky súvisiace s používaním telefónu, faxu, telekonferencií, predplatné na prenos údajov a na telekomunikácie. Výdavky na telekomunikačné zariadenia sú zapísané v položke 2100.
	Článok 241 – Súčet	180 000	192 000	142 552	
	<b>KAPITOLA 24 – SÚČET</b>	<b>219 800</b>	<b>231 800</b>	<b>181 743</b>	
<b>25</b>	<b>VÝDAVKY NA SCHÔDZE A ZASADNUTIA</b>				
250	<i>Výdavky na oficiálne schôdze a iné zasadnutia</i>				
2 5 0 0	Schôdze a zasadnutia vo všeobecnosti	7 500	10 000	1 539	Tieto rozpočtové prostriedky sú určené na cestovné výdavky, diéty, výdavky na presun a na náklady súvisiace s inými formalitami, ktoré vzniknú expertom a iným návštevníkom, členom medziinštitucionálnych výborov, keď sú pozvaní na porady, zasadnutia výborov, pracovných skupín a na pracovné semináre.
	Článok 250 – Súčet	7 500	10 000	1 539	
255	<b>Rozličné výdavky spojené s organizáciou konferencií, kongresov a schôdzí a s účasťou na nich</b>				
2 5 5 0	Rozličné výdavky spojené s organizáciou konferencií, kongresov a schôdzí a s účasťou na nich	20 000	20 000	888	Tieto rozpočtové prostriedky sú určené na pokrytie výdavkov spojených s organizáciou konferencií, kongresov a schôdzí a s účasťou na nich. Sú určené aj na pokrytie nákladov spojených s organizáciou externých zasadnutí do takej miery, do akej nie sú pokryté v rámci existujúcej infraštruktúry. V predbežnom návrhu rozpočtu na rok 2015 sú zahrnuté finančné prostriedky pre oslavu 20. výročia zriadenia prekladateľského strediska a na schôdzu plánovanej siete kontaktných subjektov zákazníkov v oblasti prekladu.
	Článok 255 – Súčet	20 000	20 000	888	
	<b>KAPITOLA 25 – SÚČET</b>	<b>27 500</b>	<b>30 000</b>	<b>2 427</b>	

Hlava Kapitola Článok Položka	Názov	Predbežný návrh rozpočtu na rok 2015	Rozpočet na rozpočtový rok 2014	Výsledok hospodárenia za rok 2013	Poznámky
26	<b>RIADIACI ORGÁN PREKLADATEĽSKÉHO STREDISKA</b>				
260	<i>Výdavky na oficiálne schôdze a iné zasadnutia</i>				
2 6 0 0	Zasadnutia správnej rady	20 000	30 000	12 878	Rozpočtové prostriedky na pokrytie cestovných výdavkov a diét členov správnej rady, ktorí sú pozvaní na zasadnutia, stretnutia výborov a pracovných skupín.
	<i>Článok 260 – Súčet</i>	20 000	30 000	12 878	
261	<i>Organizácia zasadnutí správnej rady</i>				
2 6 1 0	Organizácia zasadnutí správnej rady	3 500	4 500	2 130	Rozpočtové prostriedky sú určené na pokrytie výdavkov na organizáciu zasadnutí správnej rady.
	<i>Článok 261 – Súčet</i>	3 500	4 500	2 130	
265	<b>Tlmočenie</b>				
2 6 5 0	Tlmočenie	85 000	106 300	45 552	Tieto rozpočtové prostriedky sú určené na pokrytie tlmočnických služieb, ktoré budú prekladateľskému stredisku účtované, predovšetkým inštitúciami EÚ v súvislosti so zasadnutiami správnej rady.
	<i>Článok 265 – Súčet</i>	85 000	106 300	45 552	
	<b>KAPITOLA 26 – SÚČET</b>	<b>108 500</b>	<b>140 800</b>	<b>60 560</b>	
27	<b>INFORMÁCIE: AKVIZÍCIA, ARCHIVOVANIE, PRODUKCIA A DISTRIBÚCIA</b>				
270	<i>Limitované konzultácie, štúdie a prieskumy</i>				

Hlava Kapitola Článok Položka	Názov	Predbežný návrh rozpočtu na rok 2015	Rozpočet na rozpočtový rok 2014	Výsledok hospodárenia za rok 2013	Poznámky
2 7 0 0	Limitované konzultácie, štúdie a prieskumy	25 000	25 000	0	Tieto rozpočtové prostriedky sú určené na umožnenie konzultácií, štúdií a prieskumov odborníkmi v správnej oblasti, konkrétne na hodnotiace správy a odmeny pre externých konzultantov.
	Článok 270 – Súčet	25 000	25 000	0	
	<b>KAPITOLA 27 – SÚČET</b>	<b>25 000</b>	<b>25000</b>	<b>0</b>	
	<b>Hlava 2 – Súčet</b>	<b>6 062 800</b>	<b>5 937 600</b>	<b>6 157 333</b>	
<b>3</b>	<b>PREVÁDZKOVÉ VÝDAVKY</b>				
<b>30</b>	<b>EXTERNÉ PREKLADATEĽSKÉ SLUŽBY</b>				
<b>300</b>	<b>Externé prekladateľské služby</b>				
3 0 0 0	Externé prekladateľské služby	13 680 000	14 703 000	14 194 068	Tieto rozpočtové prostriedky sú určené na pokrytie výdavkov súvisiacich so službami externých poskytovateľov jazykových služieb, menovite prekladu dokumentov a ochranných známk Spoločenstva, revízie a modifikácie prekladov a jazykovej úpravy, ako aj terminologickej práce a prekladu a revízie zoznamov výrazov.
	Článok 300 – Súčet	13 680 000	14 703 000	14 194 068	
	<b>KAPITOLA 30 – SÚČET</b>	<b>13 680 000</b>	<b>14 703 000</b>	<b>14 194 068</b>	
<b>31</b>	<b>VÝDAVKY NA MEDZIINŠTITUCIONÁLNU SPOLUPRÁCU</b>				
<b>310</b>	<b>Výdavky na medziinštitucionálnu spoluprácu</b>				
3 1 0 0	Medziinštitucionálna spolupráca v jazykovej oblasti	710 000	705 000	621 729	Tieto rozpočtové prostriedky sú určené na výdavky týkajúce sa činností, o ktorých rozhoduje Medziinštitucionálny výbor pre preklad a tlmočenie (ICTI) s cieľom podporiť medziinštitucionálnu spoluprácu v jazykovej oblasti.

Hlava Kapitola Článok Položka	Názov	Predbežný návrh rozpočtu na rok 2015	Rozpočet na rozpočtový rok 2014	Výsledok hospodárenia za rok 2013	Poznámky
	Článok 310 – Súčet	710 000	705 000	621 729	
	<b>KAPITOLA 31 – SÚČET</b>	<b>710 000</b>	<b>705 000</b>	<b>621 729</b>	
<b>32</b>	<b>VÝDAVKY TÝKAJÚCE SA PROGRAMU E-CDT</b>				
320	Výdavky týkajúce sa programu e-CdT.				
3 2 0 0	Výdavky na služobné cesty a iné výdavky na zamestnancov týkajúce sa programu e-CdT	1 000	3 000	-	Tieto rozpočtové prostriedky sú určené na pokrytie cestovných výdavkov, na platby denných diét na služobné cesty a aj na ďalšie alebo mimoriadne výdavky v spojení so služobnými cestami zamestnancov v súvislosti s programom e-CdT.
3 2 0 1	Rôzne prevádzkové výdavky týkajúce sa programu e-CdT	5 000	5 000	-	Tieto rozpočtové prostriedky sú určené na rôzne prevádzkové výdavky týkajúce sa programu e-CdT, s výnimkou výdavkov na IT.
3 2 0 2	Výdavky na hardvér a softvér týkajúce sa programu e-CdT	29 000	209 000	-	Tieto rozpočtové prostriedky sú určené na výdavky na hardvér a softvér v súvislosti s programom e-CdT. K prudkému zníženiu od roku 2014 dochádza preto, že hlavné investície sa uskutočnili v tomto roku, kým predbežný návrh rozpočtu na rok 2015 sa vzťahuje iba na určitú údržbu a prenajímanie.
3 2 0 3	Konzultácie v oblasti informačných technológií v súvislosti s programom e-CdT	780 000	720 000	-	Tieto rozpočtové prostriedky sú určené na výdavky na konzultácie v oblasti IT v súvislosti s programom e-CdT.
	Článok 320 – Súčet	815 000	937 000	0	
	<b>KAPITOLA 32 – SÚČET</b>	<b>815 000</b>	<b>937 000</b>	<b>0</b>	
	<b>Hlava 3 – Súčet</b>	<b>15 205 000</b>	<b>16 345 000</b>	<b>14 815 797</b>	
<b>10</b>	<b>REZERVY</b>				
<b>100</b>	<b>DOČASNÉ ROZPOČTOVÉ PROSTRIEDKY</b>				

Hlava Kapitola Článok Položka	Názov	Predbežný návrh rozpočtu na rok 2015	Rozpočet na rozpočtový rok 2014	Výsledok hospodárenia za rok 2013	Poznámky
1000	<b>Dočasné rozpočtové prostriedky</b>				Konečné vytvorenie rezervy zdrojov sa uskutočňuje v rámci účtovnej závierky. Výsledok hospodárenia za rok 2013 sa pre všetky rezervy rovná nule, keďže v tejto kapitole neboli uvedené žiadne záväzky.
10 0 0 3	Rezerva na zachovanie stability cien	p.m.	p.m.	0	Rezerva vytvorená v roku 2011 na zachovanie stability cien.
10 0 0 4	Rezerva na stály fond predfinancovania	p.m.	p.m.	0	Rezerva na vytvorenie stáleho fondu na predfinancovanie, ako je uvedené v článku 67a nariadenia o rozpočtových pravidlách prekladateľského strediska. V článku 58 ods. 2 podrobných pravidiel na vykonávanie nariadenia o rozpočtových pravidlách sa ustanovuje, že minimálna prahová hodnota stáleho fondu sa rovná aspoň 4/12 rozpočtových prostriedkov v danom rozpočtovom roku.
10 0 0 5	Rezerva na nedoriešené zvýšenie plátov	404 700	777 000	0	V roku 2015 je rezerva navýšená o finančné prostriedky na vyvázenie vplyvu zvýšenia plátov o 0,9 % z roku 2011 a zvýšenia plátov z roku 2012 na výdavky na zamestnancov v roku 2015. Za roky 2013 a 2014 sa nevykonajú žiadne úpravy. Prostriedky zodpovedajúce vplyvu možnej úpravy plátov za rok 2015 sú zaznamenané v hlave 1, pričom úprava za mesiace júl až december sa odhaduje vo výške 0,9 %.
10 0 0 6	Rezerva na mimoriadne investície.	p.m.	p.m.	0	Na pokrytie mimoriadnych investícií počas rokov 2013 – 2015 neboli vyčlenené žiadne rozpočtové prostriedky.
10 0 0 7	Rezerva na výdavky na premiestnenie	p.m.	p.m.	0	Táto rezerva bola vytvorená v roku 2012 na pokrytie výdavkov súvisiacich s premiestnením prekladateľského strediska v roku 2013 a bola použitá v roku 2013.
	<i>Článok 1000 – Súčet</i>	404 700	777 000	0	
	<b>KAPITOLA 100 – SÚČET</b>	<b>404 700</b>	<b>777 000</b>	<b>0</b>	
	<b>Hlava 10 – Súčet</b>	<b>404 700</b>	<b>777 000</b>	<b>0</b>	
	<b>CELKOVÝ SÚČET</b>	<b>45 720 300</b>	<b>48 302 800</b>	<b>43 563 562</b>	

PRÍLOHA 1 – PLÁN PRACOVNÝCH MIEST

Funkčné skupiny a stupne	2013		2014		2015	
	Stav k 31. 12. 2013*		Povolené v rámci rozpočtu		Povolené v rámci rozpočtu	
	Stále pracovné miesta	Dočasné pracovné miesta	Stále pracovné miesta	Dočasné pracovné miesta	Stále pracovné miesta	Dočasné pracovné miesta
AD 16	0	0	0	0	0	0
AD 15	0	0	0	1	0	0
AD 14	1	0	1	0	1	1
AD 13	0	0	0	0	0	0
AD 12	4	3	10	4	11	6
AD 11	9	8	9	8	10	7
AD 10	9	6	8	6	7	5
AD 9	1	7	3	11	2	12
AD 8	6	4	8	7	9	10
AD 7	6	20	2	24	2	21
AD 6	5	13	4	19	3	25
AD 5	2	26	0	12	0	5
<b>VO FUNKČNEJ</b>	<b>43</b>	<b>87</b>	<b>45</b>	<b>92</b>	<b>45</b>	<b>92</b>
AST 11	0	0	0	0	0	0
AST 10	0	0	0	0	0	0
AST 9	0	1	1	1	2	1
AST 8	5	0	4	0	4	0
AST 7	2	3	2	3	2	3
AST 6	2	2	2	2	1	3
AST 5	2	6	2	12	2	13
AST 4	2	12	3	14	3	16
AST 3	1	18	0	13	0	9
AST 2	0	4	0	7	0	7
AST 1	0	3	0	0	0	0
<b>VO FUNKČNEJ</b>	<b>14</b>	<b>49</b>	<b>14</b>	<b>52</b>	<b>14</b>	<b>52</b>
AST/SC 6	0	0	0	0	0	0
AST/SC 5	0	0	0	0	0	0
AST/SC 4	0	0	0	0	0	0
AST/SC 3	0	0	0	0	0	0
AST/SC 2	0	0	0	0	0	0
AST/SC 1	0	0	0	0	0	0
<b>VO FUNKČNEJ SKUPINE AST/SC</b>	<b>0</b>	<b>0</b>	<b>0</b>	<b>0</b>	<b>0</b>	<b>0</b>
<b>SÚČET</b>	<b>57</b>	<b>136</b>	<b>59</b>	<b>144</b>	<b>59</b>	<b>144</b>
<b>ZAMESTNANCI SÚČET</b>	<b>193</b>		<b>203</b>		<b>203</b>	

\* Jeden list s ponukou jedného pracovného miesta na pozíciu dočasného zamestnanca zaradeného do triedy AD 5 bol odoslaný v novembri 2013, nie je však zahrnutý do tejto tabuľky.