



Haldusnõukogu

EELARVE 2013

CT/CA-040/2012/01ET

SISUKORD

I. SISSEJUHATUS

A – ÜLDSISSEJUHATUS

B – HINDADE JA KULUDE ÜHITAMINE

C – TULUD

D – KULUD

E – TEGEVUS

II. TULUDE JA KULUDE KALKULATSIOONI ÜLEVAADE

III. TULUDE KALKULATSIOON 2013

IV. KULUDE KALKULATSIOON 2013

1. LISA AMETIKOHTADE LOETELU

I. SISSEJUHATUS

A. Üldsissejuhatus

2013. aasta eelarve sisaldab järgmist:

- B. tõlkekeskuse töö kirjeldus eesmärgiga ühitada 2013. aasta hinnad ja kulud;
- C. tõlkekeskuse tulud, mis vastavalt nõukogu määruse (EÜ) nr 2965/94 (muudetud nõukogu määrusega (EÜ) nr 1645/2003) artikli 10 lõikele 2 koosnevad maksetest asutustelt, kelle heaks keskus töötab, ning institutsioonidelt ja organitelt, kellega on kokku lepitud, et need teevad vastutasuks tehtud töö eest keskusega koostööd, sealhulgas institutsioonidevahelise tegevuse vallas, ja ühenduse toetusest;
- D. tõlkekeskuse kulud jaotiste kaupa;
- E. tõlkekeskuse kulud tegevuste kaupa. See osa näitab seost 2013. a tööprogrammiga. Ühelt poolt tuuakse välja igale tõlkekeskuse strateegiliste eesmärkide saavutamise tegevusele eraldatud assigneering ja teiselt poolt tavalisel viisil liigendatud eelarve.

Kõik selle eelarvedokumendi summad on eurodes.

B. Hindade ja kulude ühitamine

Haldusnõukogu kiitis heaks märtsis 2012 toimunud koosolekul plaaniliste ja pikaajaliste teenuste (tõlked, toimetamine, muudatused) -10% võrra madalama tariifi (kuni 2012. aastani kasutati -25% võrra madalamat tariifi). Juulis 2012 tehtud kuue kuu kuluanalüüs näitas ka, et hindade ja kulude ühitamiseks tuli tõlkekeskusel kohaldada keeruliste ja konfidentsiaalsete dokumentide tõlgetele suuremat juurdehindlust – vastavalt 15 ja 20 eurot 10 euro asemel. Seetõttu paluti klientidel saata 2013. aasta eelarve jaoks uuendatud prognoosid koos veidi muudetud hinnakirjaga, võttes arvesse haldusnõukogu märtsis 2012 heakskiidetud hindu.

Klientide prognoosid näitasid tõlkemahu suurenemist 2013. aastal (709 972 lehekülge) võrrelduna 2012. aasta paranduseelarvega (ligikaudu 594 000 lehekülge) ja 2013. aasta esialgse eelarveprojektiga (633 658 lehekülge). 2013. aasta hinnastruktuuri kohaselt ulatus 1. jaotise (ametite, asutuste, institutsioonide ja organite maksed) ja 3. jaotise (institutsioonidevaheline koostöö) tulu 44,3 miljoni euroni, see on 3,8 miljonit suurem kui 2012. aasta paranduseelarves ja 1,7 miljonit suurem kui 2013. aasta esialgses eelarveprojektis.

2013. aasta esialgses eelarveprojektis pidas tõlkekeskus vajalikuks kanda üle tuludesse osa 2011. aastal loodud reservist (560 700 eurot), et säilitada hindade stabiilsus. Käesolevas 2013. aasta muudetud eelarves ei ole vaja reservi kasutada. Tänu klientide suurenenud prognoosidele ja tõlkekeskuse pingutustele vähendada kulusid ja ametikohtade arvu on 2013. aasta eelarve tasakaalus ka reservirahadeta.

Alljärgnevas tabelis on 2013. aastal kohaldatavad hinnad:

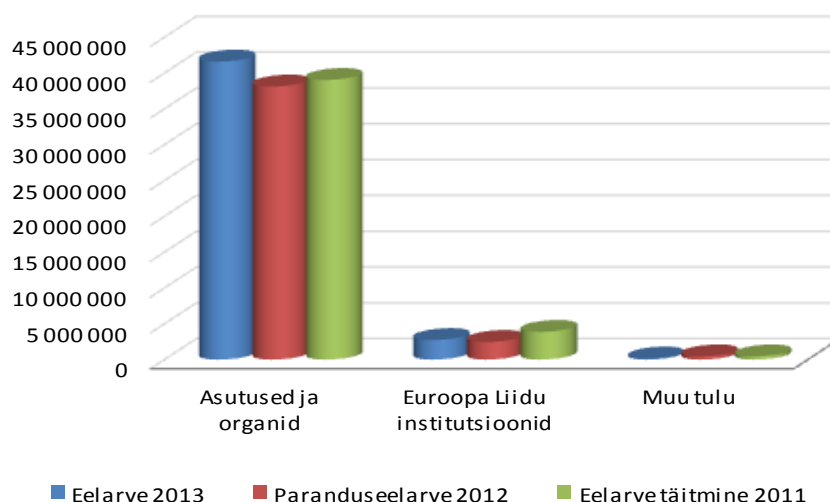
Pakutav teenus	Tavalise tähtajaga dokument (eurodes)	Plaanilise või pikaajalise tähtajaga dokument (eurodes)	Kiireloomuline dokument (eurodes)	Väga kiireloomuline dokument (eurodes)
Tõlge (lehekülje hind)	97.00	87.30	121.25	174.60
Muudatus (lehekülje hind)	180.00	162.00	225.00	
Tõlketoimetamine (lehekülje hind)	48.50	43.65	60.63	
Ükskeelne toimetamine (lehekülje hind)	60.00	54.00	75.00	
Kaubamärgid (lehekülje hind)	39,47 eurot 444 490 lk kohta (kahepoolne kokkulepe)			
Ühenduse disainilahendused (hind termini kohta)	EUR 5.00			
Terminiloendid (hind termini kohta)	EUR 5.00			
Standardimine, terminoloogia	900 eurot inimtööpäeva kohta			
OHIMi tõlketekstide toimetamine	900 eurot inimtööpäeva kohta (50% kogukuludest, kahepoolne kokkulepe)			

Juurdehindlus:

Dokumendiliik	Lisatasu lk kohta eurodes
Keeruline vorming	15.00
Konfidentsiaalne dokument	20.00
Muu kui ELi keel	10.00

C. Tulud

Allpool näidatud uute hindade alusel on 2013. aasta eelarve 1., 3. ja 4. jaotise tulude prognoos 44 484 400 eurot. 2013. aasta eelarve tulude prognoos on toodud koos 2012. aasta paranduseelarve ja 2011. aasta eelarve täitmisega. Diagrammil ei ole võrdluse lihtsustamiseks 5. jaotise andmeid, mis sisaldavad eelmiste eelarveaastate täitmist, ja ülekandeid reservist.



2013. aastaks prognoositud tõlkemaht on 19,5% (seega 1,9% võrra suurem kui 2012. ja 2011. aastal), tuluprognosis ei ole aga nii palju suurenenud (võrreldes nimetatud aastatega vastavalt 9,3% ja 3,3% võrra) – põhjus seisneb ülalkirjeldatud hindade ja kulude ühitamises. Tuleb märkida, et mõne kliendi prognoosid on aastate lõikes oluliselt erinevad.

1. jaotise tuluprognosis on 41,6 miljonit eurot – 2,3 miljonit eurot rohkem kui 2013. aasta esialgses eelarveprojekti ja 3,5 miljonit rohkem kui 2012. aasta paranduseelarves. Kasv on põhiliselt tingitud OHIMI kaubamärkide mahu prognoosi suurenemisest. 2013. aasta prognoos on 444 490 lehekülge – märkimisväärselt rohkem kui 2013. aasta esialgses eelarveprojekti ja 2012. aasta paranduseelarves, mille prognoos oli ligikaudu 371 000 lehekülge. Samal ajal toob prognoositud mahu suurenemine kaasa väiksema kaubamärkide tõlkelehekülje hinna, nagu on kokku lepitud tõlkekeskuse ja OHIMI vahel.

Euroopa institutsioonidelt saadava tulu prognoos (2,7 miljonit eurot) on märgatavalt väiksem kui 2013. aasta esialgses eelarveprojekti prognoos (-17,8%), ent siiski 11% võrra suurem kui 2012. aasta paranduseelarves.

2013. aasta muud tulud koosnevad pangaintressidest (4. jaotis) ja erakorraliste investeeringute reservi summast (5. jaotis). Pangaintresside tulu on vähenenud 441 561 eurolt 2011. aastal ja 450 000 eurolt 2012. aasta paranduseelarves 150 000 eurole 2013. aasta prognoosis, sest tõlkekeskuse pangakontodel olevad summad ja intressimäärad on väiksemad. 2013. aasta eelarves on erakorraliste investeeringute reservist üle kantud 136 000 eurot – seda kasutatakse programmiga e-CdT seotud IT-kuludeks.

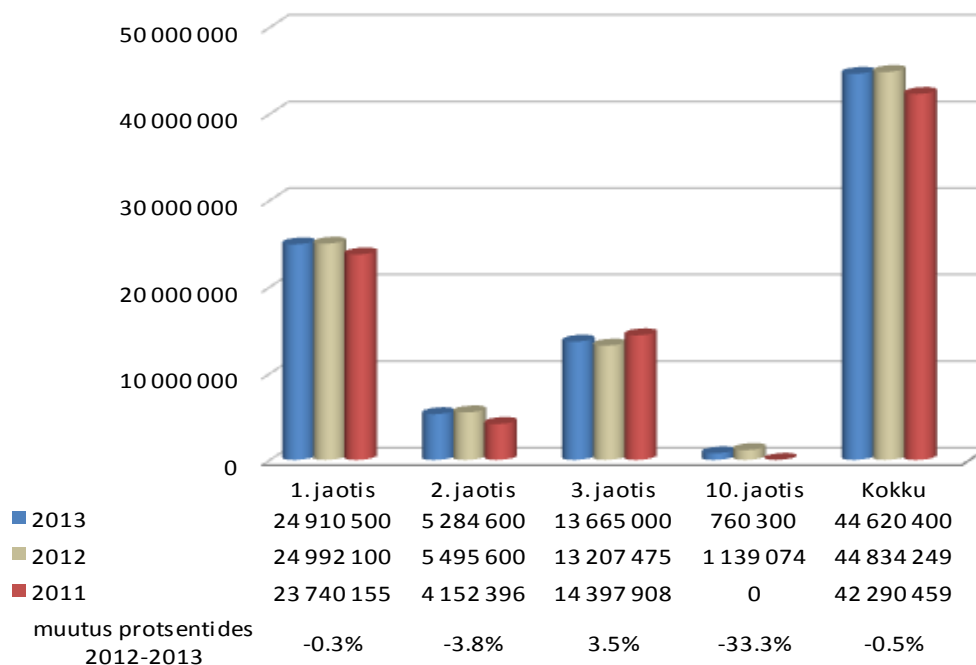
2013. aasta esialgses eelarveprojekti koostamise järel sõlmis tõlkekeskus lepingu uue kliendiga (Vabadusel, turvalisusel ja õigusel rajaneva ala suuremahuliste IT-süsteemide operatiivjuhtimise Euroopa amet), kes on lisatud ka 2012. aasta paranduseelarvesse.

1051	Vabadusel, turvalisusel ja õigusel rajaneva ala suuremahuliste IT-süsteemide operatiivjuhtimise Euroopa amet	p.m.
------	--	------

D. Kulud

Tõlkekeskuse jätkab kulude ja tulude ühitamise pingutusi, nagu on selgitatud jaotises B.

Allpool on näidatud kulude liigendus jaotiste kaupa ning võrdlus 2012. aasta paranduseelarve ja 2011. aasta eelarve täitmisega. Palkade suurenemist 2011. ja 2012. aastal selle eelarve koostamise ajal veel arutati ning seetõttu on personalikulude suurenemine 2013. aastal paigutatud eri assigneeringusse 10. jaotises.



1. jaotis – PERSONAL

2013. aasta eelarves on 1. jaotise (personal) assigneeringud põhijoontes samad mis 2012. aasta paranduseelarves, mis oli juba kooskõlas 2013. aasta ametikohtade loeteluga, v.a lepingulised töötajad (punkt 1115, vt selgitus allpool).

2013. aasta ametikohtade loetelus on võrreldes sama aasta esialgse eelarveprojektiga tehtud üks muudatus: üks alaline AST 7 ametikoht on asendatud ühe ajutise AST 3 ametikohaga.

Nagu on märgitud 2013. aasta esialgses eelarveprojektis, kaotati 2012. aastal ametikohtade loetelu läbivaatamisel kaks AST-kategooria ametikohta, seitse ajutise teenistuja ametikohta muudeti lepinguliste töötajate ametikohtadeks ja kaks tõlketoe osakonna AD-kategooria ametikohta paigutati ümber, et võtta tööle kaks horvaadi keele tõlkijat. 2013. aasta esialgses eelarveprojektis on selgitatud, et see võimaldab tõlkekeskusel valmistuda Horvaatia ühinemiseks Euroopa Liiduga, ilma et suurendataks töötajate koguarvu.

Ametikohtade koguarv loetelus on vähendatud 215-lt 2012. aastal 206-le 2013. aastal ning selle tulemusena on lepinguliste töötajate arv suurenenud 15-lt 22-le; sama arv on ka 2013. aasta esialgses eelarveprojektis.

1. jaotise muud muutused on peamiselt seotud nende kulude prognoosi läbivaatamisega, mida tõlkekeskus peab maksma vastavalt personalieeskirjadele, nt komisjoni meditsiiniteenistuse kulud, oma töötajate lapsehoolduskulud ning elupaiga sisseseadmise, ümberasumise ja üleviimise toetused.

Et 2011., 2012. ja 2013. aasta palgatõusu kulud on paigutatud eelarvepunkti 10005, on 1. jaotise kogusumma 0,3% väiksem kui 2012. aasta paranduseelarves.

2. jaotis – HOONED, SEADMED JA MUUD TEGEVUSKULUD

2. jaotise assigneeringud 2013. aasta eelarves on 2012. aasta paranduseelarve assigneeringutest 3,8% võrra väiksemad.

Võrreldes 2013. aasta esialgse eelarveprojektiga on 2013. aasta eelarves assigneeringuid vähendatud punktis 2000 (hoonete rentimine ja seonduvad kulud), seoses uue puhastuslepinguga punktis 2030 (puhastus- ja hoolduskulud) ja punktis 2100 (riistvara ja tarkvara ost, paigaldamine, teenindus ja hooldus). Muude kulude jaoks oli 2013. aasta esialgse eelarveprojekti assigneeringuid vaja suurendada, nt punktid 2392 (komisjoni haldusabi) ja 2650 (suuline tõlge haldusnõukogu jaoks), ning võrrelduna 2012. aasta paranduseelarve prognoosiga kohandada mööbli, raamatute ja ajakirjade ostmise assigneeringuid.

3. jaotis – TEGEVUSKULUD

3. jaotise (tegevuskulud) prognoositavad kulud on 3,5% võrra suuremad kui 2012. aasta eelarves ja 5,1% väiksemad kui 2011. aasta eelarve täitmisel.

Välis tõlkijatelt tellitavate tööde prognoosi on kohandatud võrreldes 2011. aasta tõlkemahtude 2012. aasta ja 2013. aasta läbivaadatud prognoosidega – klientide üksikasjalikud prognoosid nende kahe aasta kohta olid siin väga väärtuslikud. Analüüs ja järelevalvesüsteem, mille tõlkekeskus võttis kasutusele punkti 3000 kulutuste jälgimiseks, on samuti osutunud tõhusaks.

10. jaotis – RESERV

Ainus sihtotstarbeline assigneering 2013. aasta eelarves (760 300 eurot) käsitleb 2011.–2013. aasta palgatõusu mõju personalikuludele.

E. Tegevus

Tõlkekeskusel on neli kindlaksmääratud tegevust: 1) põhitegevus: tõlkimine; 2) tugitegevused; 3) välistegevus; 4) haldus ja järelevalve. Järgmine tabel näitab 2013. aasta inim- ja finantsressursside jagunemist tegevuste kaupa. 1. ja 2. jaotise sihtotstarbelised finantsressursid on jaotatud igale tegevusele määratud inimressursside alusel. Kalkulatsioonis on võetud arvesse ametikohtade ja -kategoriate erinevat jagunemist tegevuste vahel ning sellest tulenevaid palgakulude erinevusi. Üksikasjalik ülevaade on 2013. aasta tööprogrammis.

	% inimressurssidest (töötajad)	% finants- ressurssidest	Finants- ressursid
Põhitegevus: tõlkimine	65,22 %	75,84 %	33 838 783
Tugitegevused	25,35 %	13,66 %	6 096 120
Välistegevus	1,91 %	3,50 %	1 560 963
Haldus ja järelevalve	7,52 %	7,00 %	3 124 534
Kokku	100,00 %	100,00 %	44 620 400

1. tegevus: TÕLKIMINE

Tõlkekeskuse põhitegevus on keeleteenuste osutamine, mis koosneb peamiselt dokumentide tõlkimisest, muutmisest, ükskeelse teksti toimetamisest ja tõlketoimetamisest ning ühenduse kaubamärkide ja tööstusdisainilahenduste tõlkimisest ja toimetamisest vastavalt kokkulepitud kvaliteedikriteeriumidele ja tähtaegadele (tõlkekeskuse strateegiaprioriteet).

Põhitegevuses on hõivatud 65,2% tõlkekeskuse töötajatest ja selles kasutatakse 75,8% kogueelarvest, st peatüki 30 kõik assigneeringud ning tegevuse proportsionaalne osa 1. ja 2. jaotise assigneeringutest.

2013. aastal on tõlkimise kogumaht 709 972 lehekülge, see on 12,04% võrra suurem kui 2012. aasta eesmärges ja 19,52% võrra suurem kui 2012. aasta paranduseelarves.

	2013	2012	% 2012–2013
Prognoositav lehekülgede koguarv	709 972	594 000	+19,52%
Kogumaksud tõlketööde, terminoloogia ja terminiloendite eest	44 334 400	40 576 700	+9,26%

Tõlketööde prognoositav maht lehekülgedes on järgmine.

Euroopa Keskkonnaamet (EEA)	2 138
Euroopa Koostööfond (ETF)	2 512
Euroopa Narkootikumide ja Narkomaania Seirekeskus (EMCDDA)	3 350
Euroopa Ravimiamet (EMA)	37 797
Euroopa Tööohutuse ja Töötervishoiu Agentuur (EU-OSHA)	7 070
Siseturu Ühtlustamise Amet (OHIM)	51 193
OHIMi tekstide keeleteoimetamine	17 305
Siseturu Ühtlustamise Amet, kaubamärgid ja disainilahendused	444 490
Ühenduse Sordiamet (CPVO)	1 237
Euroopa Politsei (Europol)	4 929
Elu- ja Töötingimuste Parandamise Fond (Eurofound)	6 090
Euroopa Kutseõppe Arenduskeskus (Cedefop)	633
Euroopa Liidu Põhiõiguste Amet (FRA)	8 443
Euroopa Investeerimispank (EIP)	p.m.
Euroopa Toiduohutusamet (EFSA)	3 622
Euroopa Õigusalase Koostöö Üksus (Eurojust)	52
Euroopa Meresõiduohutuse Amet (EMSA)	1 419
Euroopa Lennundusohutusamet (EASA)	16 922
Euroopa Raudteeagentuur (ERA)	7 732
Euroopa Võrgu- ja Infoturbeamet (ENISA)	206
Haiguste Ennetamise ja Tõrje Euroopa Keskus (ECDC)	696
Euroopa Liidu liikmesriikide välispiiril tehtava operatiivkoostöö juhtimise Euroopa agentuur (Frontex)	4 483
Hariduse, Audiovisuaalvaldkonna ja Kultuuri Täitevasutus (EACEA)	7 315
Konkurentsivõime ja Uuendustegevuse Täitevasutus (EACI)	125
Euroopa Politseikolledž (CEPOL)	1 134
Tervise- ja Tarbijaküsimuste Rakendusamet (EAHC)	1 272
Euroopa GNSSi Agentuur (GSA)	154
Euroopa Kaitseagentuur (EDA)	52
Euroopa Kemikaaliamet (ECHA)	22 530
Euroopa Kalanduskontrolli Amet (EFCA)	1 495
Ühisettevõtte Fusion for Energy (F4E)	515
Euroopa Liidu Satelliidikeskus (EUSC)	p.m.
Üleeuroopalise Transpordivõrgu Rakendusamet (TEN-T EA)	269

Euroopa Innovatsiooni- ja Tehnoloogiainstituut (EIT)	650
Euroopa Teadusnõukogu Rakendusamet (ERCEA)	626
Teadusuuringute Rakendusamet (REA)	164
Ühissetevõtte Clean Sky (CSJU)	168
Euroopa Soolise Võrdõiguslikkuse Instituut (EIGE)	1 852
Ühissetevõtte SESAR (SJU)	206
Euroopa Andmekaitseinspektor (EDPS)	10 103
Ühissetevõtte ARTEMIS ühise tehnoloogiaalgatuse rakendamiseks manussüsteemides	109
Ühissetevõtte IMI (ühissetevõtte innovatiivsete ravimite ühise tehnoloogiaalgatuse rakendamiseks)	198
Kütuseelementide ja Vesiniku Valdkonna Ühissetevõtte (FCH Ühissetevõtte)	34
Ühissetevõtte Nanoelektronikaalgatuse Nõuandekogu (ENIAC JU)	p.m.
Euroopa Varjupaigaküsimuste Tugiamet (EASO)	p.m.
Energeetikasektorit Reguleerivate Asutuste Koostööamet (ACER)	684
Euroopa Väärtpaberiturujärelevalve (ESMA)	8 578
Euroopa Pangandusjärelevalve (EBA)	2 062
Euroopa Kindlustus- ja Tööandjapensionide Järelevalve (EIOPA)	p.m.
Elektroonilise Side Euroopa Reguleerivate Asutuste Ühendatud Amet (BEREC)	p.m.
Vabadusel, turvalisusel ja õigusel rajaneva ala suuremahuliste IT-süsteemide operatiivjuhtimise Euroopa amet	p.m.
Euroopa Komisjon	8 580
Euroopa Parlament	p.m.
Euroopa Liidu Nõukogu	3 330
Euroopa Kontrollikoda (ECA)	412
Euroopa Liidu Regioonide Komitee	p.m.
Euroopa Majandus- ja Sotsiaalkomitee	p.m.
Euroopa Liidu Kohus	9 030
Euroopa Keskpank (EKP)	700
Euroopa Ombudsman	5 306
Lehekülgede koguarv	709 972

2. tegevus: HALDUS- JA TEHNILINE TUGI

Ühenduse iseseisva asutusena tegutsedes peab tõlkekeskus rakendama personalihalduse, hangete korraldamise, täpse ja usaldusväärse raamatupidamise, infrastruktuuri ja logistika, eelkõige aga põhitegevuse abistamiseks haldus- ja tehnilise toe funktsioone. Tugitegevuse eesmärk on ka laiaulatuslike kõikehõlmavate projektide koordineerimine, et pakkuda klientidele parimat teenust. Info- ja sidetehnoloogia osas pakub tõlkekeskus ka häid infrastruktuuri põhilahendusi.

Haldus- ja tehnilise toega on hõivatud 25,4 % tõlkekeskuse töötajatest ja selle jaoks kasutatakse 13,7% koguelarvest, st tegevuse proportsionaalne osa 1. ning 2. jaotise assigneeringutest.

3. tegevus: VÄLISTEgevus

Selle tegevuse eesmärk on ühelt poolt tõlkekeskuse ja teiselt poolt tõlkimise kui ameti ja teenuse edendamine, mida tehakse peamiselt tõlkekeskuse ettekannetena tema järgmistele välispartneritele: kliendid, institutsioonidevahelised ja rahvusvahelised komiteed ning liikmesriikide ülikoolid. See tegevus on seotud ka tõlkekeskuse teise missiooniga: aidata institutsioonidevahelises koostöös osalemisega ratsionaliseerida ressursside kasutamist ja ühtlustada Euroopa Liidu tõlkevaldkonna menetlusi.

Põhitegevuses on hõivatud 1,9% tõlkekeskuse töötajatest ja selles kasutatakse 3,5% kogueelarvest, st peatüki 31 kõik assigneeringud ning tegevuse proportsionaalne osa 1. ja 2. jaotise assigneeringutest.

4. tegevus: JUHTIMINE JA JÄRELEVALVE

Tõlkekeskuse juhtkond peab tagama Euroopa Liidu asutustele ja institutsioonidele kohaldatavate personalieeskirjade ja finantsmääruse täitmise, samuti tõlkekeskuse tegevuse usaldusväärsuse, seaduslikkuse ja nõuetele vastavuse, sisekontrolli standardite efektiivsuse ning kvaliteedijuhtimise süsteemi järgimise. Üksnes efektiivne ja tõhus juhtimine ja järelevalve tagab tõlkekeskuse tegevuse täitmise vastavalt oodatud tulemustele.

Selles tegevuses on hõivatud 7,5% tõlkekeskuse töötajatest ja selles kasutatakse 7,0 % kogueelarvest, st tegevuse proportsionaalne osa 1. ja 2. jaotise assigneeringutest.

II. TULUDE JA KULUDE KALKULATSIOONI ÜLEVAADE

Jaotis	Rubriik	Eelarveaasta 2013	Paranduseelarve nr 1/2012 Eelarveaasta 2012	Eelarve täitmine 2011
	TULUD			
1	AMETITE, ASUTUSTE, INSTITUTSIOONIDE JA ORGANITE MAKSED	41 606 800	38 120 100	39 038 543
2	KOMISJONI TOETUS	p.m.	p.m.	p.m.
3	INSTITUTSIOONIDEVAHELINE KOOSTÖÖ	2 727 600	2 456 600	3 866 054
4	MUUD TULUD	150 000	453 000	441 561
5	KOGUNENUD EELARVE ÜLEJÄÄK JA EELNEVATEL AASTATEL TEKINUD RESERVE ÜLEKANDED	136 000	3 804 549	9 231 710
	KOKKU	44 620 400	44 834 249	52 577 869
	KULUD			
1	PERSONAL	24 910 500	24 992 100	23 740 155
2	HOONED, SEADMED JA MITMESUGUSED TEGEVUSKULUD	5 284 600	5 495 600	4 152 396
3	TEGEVUSKULUD	13 665 000	13 207 475	14 397 908
10	RESERV	760 300	1 139 074	0
	KOKKU	44 620 400	44 834 249	42 290 460

III. TULUDE KALKULATSIOON 2013

Jaotis Peatükk Artikkel Punkt	Rubriik	Eelarve 2013	Paranduseela rve 2012	2011. aasta eelarve täitmine	Märkused
1	ASUTUSTE, AMETITE, INSTITUTSIOONIDE JA ORGANITE MAKSED				
10	ASUTUSTE, AMETITE, INSTITUTSIOONIDE JA ORGANITE MAKSED				
100	Asutuste, ametite, institutsioonide ja organite maksed				Nõukogu määruse (EÜ) nr 2965/94 (viimati muudetud nõukogu määrusega (EÜ) nr 1645/2003) artikli 10 lõike 2 punkt b.
1000	Euroopa Keskkonnaamet (EEA)	210 100	349 200	355 910	
1001	Euroopa Koolitusfond (ETF)	256 000	250 200	317 240	
1002	Euroopa Narkootikumide ja Narkomaania Seirekeskus (EMCDDA)	362 300	718 700	691 717	
1003	Euroopa Raviamet (EMA)	3 976 900	2 772 900	2 982 374	
1004	Euroopa Tööohutuse ja Töötervishoiu Agentuur (EU-OSHA)	696 800	683 900	735 835	
1005	Siseturu Ühtlustamise Amet (OHIM)	7 070 400	5 258 700	4 338 290	
1006	Siseturu Ühtlustamise Amet, kaubamärgid ja disainilahendused	17 614 500	15 770 800	16 280 483	
1007	Ühenduse Sordiamet (CPVO)	120 000	120 000	54 195	
1008	Euroopa Politseiamet (Europol)	478 100	475 000	512 570	
1009	Euroopa Elu- ja Töötingimuste Parandamise Fond (Eurofound)	591 900	483 700	826 960	
	<i>Artikkel 100 – kokku</i>	31 377 000	26 883 100	27 095 575	

Jaotis Peatükk Artikkel Punkt	Rubriik	Eelarve 2013	Paranduseela rve 2012	2011. aasta eelarve täitmine	Märkused
1 0 1					
1 0 1 0	Euroopa Kutseõppe Arenduskeskus (CEDEFOP)	61 400	65 600	103 429	
1 0 1 2	Euroopa Liidu Põhiõiguste Amet (FRA)	872 000	866 700	1 662 933	
1 0 1 4	Euroopa Investeerimispank (EIP)	p.m.	p.m.	16 740	
1 0 1 5	Euroopa Toiduohutusamet (EFSA)	393 000	446 000	393 008	
1 0 1 6	Euroopa Õiguslase Koostöö Üksus (Eurojust)	5 000	2 500	1 953	
1 0 1 7	Euroopa Meresõiduohutuse Amet (EMSA)	141 500	200 000	84 574	
1 0 1 8	Euroopa Lennundusohutusamet (EASA)	1 495 900	1 568 600	1 398 439	
1 0 1 9	Euroopa Raudteeagentuur (ERA)	750 000	550 000	696 269	
	<i>Artikkel 1 0 1 – kokku</i>	3 718 800	3 699 400	4 357 345	
1 0 2					
1 0 2 0	Euroopa Võrgu- ja Infoturbeamet (ENISA)	20 000	31 500	97 317	
1 0 2 1	Haiguste Ennetamise ja Tõrje Euroopa Keskus (ECDC)	68 100	200 000	625 980	
1 0 2 2	Euroopa Liidu liikmesriikide välispiiril tehtava operatiivkoostöö juhtimise Euroopa agentuur (FRONTEX)	400 800	398 900	392 638	
1 0 2 3	Hariduse, Audiovisuaalvaldkonna ja Kultuuri Täitevasutus (EACEA)	709 600	629 800	759 837	

Jaotis Peatükk Artikkel Punkt	Rubriik	Eelarve 2013	Paranduseela rve 2012	2011. aasta eelarve täitmine	Märkused
1 0 2 4	Konkurentsivõime ja Uuendustegevuse Täitevasutus (EACI)	12 100	17 000	23 686	
1 0 2 5	Euroopa Politseikolledž (CEPOL)	110 000	110 000	85 970	
1 0 2 6	Tervise- ja Tarbijaküsimuste Rakendusamet (EAHC)	144 300	62 800	98 002	
1 0 2 7	Euroopa GNSSi Agentuur (GSA)	14 900	24 600	4 883	
1 0 2 8	Euroopa Kaitseagentuur (EDA)	5 000	5 000	12 717	
1 0 2 9	Euroopa Kemikaaliamet (ECHA)	2 445 700	4 081 100	3 707 841	Proгноos hõlmab projekti ECHA TERM haldamiseks ettenähtud tulusid.
	<i>Artikkel 1 0 2 – kokku</i>	3 930 500	5 560 700	5 808 872	
1 0 3					
1 0 3 0	Euroopa Kalanduskontrolli Amet (EFCA)	145 000	157 000	164 309	
1 0 3 1	Ühisettevõtte Fusion for Energy (F4E)	50 000	25 000	27 438	
1 0 3 2	Euroopa Liidu Satelliidikeskus (EUSC)	p.m.	p.m.	1 163	
1 0 3 3	Üleeuroopalise Transpordivõrgu Rakendusamet (TEN-TEA)	26 100	26 100	18 677	
1 0 3 4	Euroopa Innovatsiooni- ja Tehnoloogiainstituut (EIT)	63 100	59 900	82 584	
1 0 3 5	Euroopa Teadusnõukogu Rakendusamet (ERCEA)	55 000	43 700	38 051	
1 0 3 6	Teadusuuringute Rakendusamet (REA)	19 000	8 000	19 875	

Jaotis Peatükk Artikkel Punkt	Rubriik	Eelarve 2013	Paranduseela rve 2012	2011. aasta eelarve täitmine	Märkused
1 0 3 7	Ühisettevõtte Clean Sky (CSJU)	16 300	8 000	9 261	
1 0 3 8	Euroopa Soolise Võrdõiguslikkuse Instituut (EIGE)	179 600	197 300	218 749	
1 0 3 9	Ühisettevõtte SESAR (SJU)	20 000	24 100	19 832	
	<i>Artikkel 1 0 3 – kokku</i>	574 100	549 100	599 937	
1 0 4					
1 0 4 0	Euroopa andmekaitseinspektor (EDPS)	980 000	807 000	930 590	
1 0 4 1	Ühisettevõtte ARTEMIS ühise tehnoloogiaalgatuse rakendamiseks manussüsteemides	10 400	4 700	7 998	
1 0 4 2	Ühisettevõtte IMI (ühisettevõtte innovatiivsete ravimite ühise tehnoloogiaalgatuse rakendamiseks)	19 200	5 000	29 589	
1 0 4 3	Kütuseelementide ja Vesiniku Valdonna Ühisettevõtte (FCH JU)	3 300	6 700	6 870	
1 0 4 4	Ühisettevõtte Euroopa Nanoelektronikaalgatuse Nõuandekogu (ENIAC JU)	p.m.	p.m.	4 883	
1 0 4 5	Euroopa Varjupaigaküsimuste Tugiamet (EASO)	p.m.	70 000	135 199	
1 0 4 6	Energeetikasektorit Reguleerivate Asutuste Koostööamet (ACER)	44 600	32 200	0	
1 0 4 7	Euroopa Väärtpaberiturujärelevalve (ESMA)	748 900	442 200	31 620	
1 0 4 8	Euroopa Pangandusjärelevalve (EBA)	200 000	50 000	21 895	

Jaotis Peatükk Artikkel Punkt	Rubriik	Eelarve 2013	Paranduseela rve 2012	2011. aasta eelarve täitmine	Märkused
1 0 4 9	Euroopa Kindlustus- ja Tööandjapensionide Järelevalve (EIOPA)	p.m.	7 000	3 023	
	<i>Artikkel 1 0 4 – kokku</i>	2 006 400	1 424 800	1 171 665	
1 0 5					
1 0 5 0	Elektroonilise side Euroopa reguleerivate asutuste ühendatud amet (BEREC)	p.m.	3 000	5 151	
1 0 5 1	Vabadusel, turvalisusel ja õigusel rajaneva ala suuremahuliste IT-süsteemide operatiivjuhtimise Euroopa amet	p.m.	p.m.		Finantsautonoomia saavutamiseni on IT-ametile tehtav töö prognoositud ja kirjendatud punktis 3000 (Euroopa Komisjon).
	<i>Artikkel 1 0 5 – kokku</i>	p.m.	3 000	5 151	
	PEATÜKK 1 0 — KOKKU	41 606 800	38 120 100	39 038 543	
	Jaotis 1 — kokku	41 606 800	38 120 100	39 038 543	
2	KOMISJONI TOETUS				
2 0	KOMISJONI TOETUS				
2 0 0	Komisjoni toetus				Nõukogu määruse (EÜ) nr 2965/94 (viimati muudetud nõukogu määrusega (EÜ) nr 1645/2003) artikli 10 lõike 2 punkt c.
2 0 0 0	Komisjoni toetus	p.m.	p.m.	0	
	<i>Artikkel 2 0 0 — kokku</i>	p.m.	p.m.	0	
	PEATÜKK 2 0 – KOKKU	p.m.	p.m.	0	

Jaotis Peatükk Artikkel Punkt	Rubriik	Eelarve 2013	Paranduseela rve 2012	2011. aasta eelarve täitmine	Märkused
	Jaotis 2 – kokku	p.m.	p.m.	0	
3	INSTITUTSIOONIDEVAHELINE KOOSTÖÖ				
3 0	INSTITUTSIOONIDEVAHELINE KOOSTÖÖ				
3 0 0	<i>Institutsioonidevaheline koostöö</i>				Nõukogu määruse (EÜ) nr 2965/94 (viimati muudetud nõukogu määrusega (EÜ) nr 1645/2003) artikli 10 lõike 2 punkt b.
3 0 0 0	Euroopa Komisjon	1 087 600	953 300	2 341 598	Finantsautonoomia saavutamiseni on IT-ametile tehtav töö prognoositud ja kirjendatud punktis 3000 (Euroopa Komisjon).
3 0 0 1	Osalemine institutsioonidevahelise kirjaliku ja suulise tõlke komitee (ICTI) töös	p.m.	p.m.	0	
3 0 0 2	Institutsioonidevaheliste projektide juhtimine	749 000	739 300	982 250	
3 0 0 3	Euroopa Parlament	p.m.	p.m.	0	
3 0 0 4	Euroopa Liidu Nõukogu	215 200	23 800	30 029	
3 0 0 5	Euroopa Kontrollikoda	50 000	30 000	27 952	
3 0 0 6	Euroopa Liidu Regioonide Komitee	p.m.	p.m.	0	
3 0 0 7	Euroopa Majandus- ja Sotsiaalkomitee	p.m.	p.m.	0	
3 0 0 8	Euroopa Liidu Kohus	100 000	300 000	18 972	Prognoos on Euroopa Kohtult saadavate tulude konservatiivne hinnang, et mitte hinnata üle 2013. aasta tulusid.
	<i>Artikkel 3 0 0 – kokku</i>	2 201 800	2 046 400	3 400 800	
3 0 1					

Jaotis Peatükk Artikkel Punkt	Rubriik	Eelarve 2013	Paranduseela rve 2012	2011. aasta eelarve täitmine	Märkused
3 0 1 0	Euroopa Keskpank	57 900	32 600	14 000	
3 0 1 1	Euroopa Ombudsman	467 900	377 600	451 255	
	<i>Artikkel 3 0 1 – kokku</i>	525 800	410 200	465 254	
	PEATÜKK 3 0 – KOKKU	2 727 600	2 456 600	3 866 054	
	Jaotis 3 – kokku	2 727 600	2 456 600	3 866 054	
4	MUUD TULUD				
4 0	MUUD TULUD				
4 0 0	Pangaintressid				Artikkel sisaldab keskuse pangakontole laekuvaid intresse.
4 0 0 0	Pangaintressid	150 000	450 000	441 561	
	<i>Artikkel 4 0 0 – kokku</i>	150 000	450 000	441 561	
4 0 1	Mitmesugused tagasimaksed				Artikkel sisaldab mitmesuguseid tagasimakseid (eratelefonikõnede eest jms).
4 0 1 0	Mitmesugused tagasimaksed	p.m.	3 000	0	
	<i>Artikkel 4 0 1 – kokku</i>	p.m.	3 000	0	
	PEATÜKK 4 0 – KOKKU	150 000	453 000	441 561	
	Jaotis 4 – kokku	150 000	453 000	441 561	

Jaotis Peatükk Artikkel Punkt	Rubriik	Eelarve 2013	Paranduseela rve 2012	2011. aasta eelarve täitmine	Märkused
5	EELMISEST EELARVEAASTAST ÜLE KANTUD EELARVE ÜLEJÄÄK JA ÜLEKANDED EELMISTE AASTATE RESERVIDEST				
5 0	EELMISEST EELARVEAASTAST ÜLE KANTUD EELARVE ÜLEJÄÄK JA ÜLEKANDED EELMISTE AASTATE RESERVIDEST				
5 0 0	<i>Eelmisest eelarveaastast üle kantud eelarve ülejääk</i>				
5 0 0 0	Eelmisest eelarveaastast üle kantud eelarve ülejääk	p.m.	2 973 349	9 231 710	Eelmisest eelarveaastast üle kantud eelarve ülejääk. Tõlkekeskuse 22. detsembri 2003 finantsmääruse artikkel 16.
	<i>Artikkel 5 0 0 – kokku</i>	p.m.	2 973 349	9 231 710	
5 0 1	<i>Ülekanded eelmiste aastate reservidest</i>				
5 0 1 0	Ülekanne reservist erandlikeks investeeringuteks	136 000	831 200	0	2013. aastal kantakse reservist üle 136 000 eurot programmi e-Cdt IT-investeeringuteks. 2012. aasta summa oli ette nähtud programmi e-Cdt ja serveriruumi jaoks.
5 0 1 5	Ülekanne hinnastabiilsuseks	p.m.	p.m.	0	
	<i>Artikkel 5 0 1 – kokku</i>	136 000	831 200	0	
	PEATÜKK 5 0 – KOKKU	136 000	3 804 549	9 231 710	
	Jaotis 5 – kokku	136 000	3 804 549	9 231 710	
6	TAGASIMAKSED				
6 0	TAGASIMAKSED KLIENTIDELE				

Jaotis Peatükk Artikkel Punkt	Rubriik	Eelarve 2013	Paranduseela rve 2012	2011. aasta eelarve täitmine	Märkused
6 0 0	<i>Tagasimaksed klientidele</i>				
6 0 0 0	Tagasimaksed klientidele	p.m.	p.m.	0	
	<i>Artikkel 6 0 0 – kokku</i>	p.m.	p.m.	0	
	PEATÜKK 6 0 – KOKKU	p.m.	p.m.	0	
	Jaotis 6 – kokku	p.m.	0	0	
	KÕIK KOKKU	44 620 400	44 834 249	52 577 869	

IV. KULUDE KALKULATSIOON 2013

Jaotis Peatükk Artikkel Punkt	Rubriik	Eelarve 2013	Paranduseela rve 2012	Eelarve täitmine 2011	Märkused
1	PERSONAL				
11	TEGEVTEENISTUSES PERSONAL				2011. ja 2012. aasta palgatõus on veel arutlusel ja selle mõju 2013. aasta personalikuludele on kantud reservi (punkt 10005). 2013. aastaks on prognoositud täiendav palgatõus 1%, mis on samuti kantud sellesse reservi.
110	<i>Tegevteenistuses personal</i>				
1 1 0 0	Põhipalgad	14 373 500	14 284 425	13 763 889	Euroopa ühenduste ametnike personalieeskirjad ja muude teenistujate teenistustingimused, eelkõige artiklid 62 ja 66. Assigneering on ette nähtud ametnike ja ajutiste töötajate põhipalkade katmiseks. Ametikohtade loetelu 2013: 206 ametikohta, st 9 ametikohta vähem kui 2012. aastal. Selle punkti vähendamine on juba 2012. aasta paranduseelarves.
1 1 0 1	Peretoetused	1 320 200	1 499 300	1 285 431	Euroopa ühenduste ametnike personalieeskirjad ja muude teenistujate teenistustingimused, eelkõige artiklid 62, 67 ja 68 ning VII lisa I jaotis. Assigneering on ette nähtud ametnike ja ajutiste töötajate majapidamistoetuste, ülalpeetavate laste toetuste ja õppetoetuste kulude katmiseks.
1 1 0 2	Kodumaalt lahkumise ja välismaal elamise toetused	2 281 900	2 320 700	2 218 249	Euroopa ühenduste ametnike personalieeskirjad, eelkõige artiklid 62 ja 69 ning VII lisa artikkel 4. Assigneering on ette nähtud ametnike ja ajutiste töötajate kodumaalt lahkumise ja välismaal elamise toetuste kulude katmiseks.
1 1 0 3	Sekretäritoetused	28 900	29 400	28 590	Euroopa ühenduste ametnike personalieeskirjad, eelkõige XIII lisa artikli 18 lõige 1. Assigneering on ette nähtud sekretäritoetuste maksmiseks kiirmasinikirjutajana, teleksioperaatorina, trükiladujana, täitevsekretärina või vanemsekretärina töötavatele AST-kategooria ametnikele ja ajutistele teenistujatele, kellel oli õigus seda toetust saada 1. mail 2004 eelnenud kuul. Toetuse saajate arv 2013. aastal = 17.

Jaotis Peatükk Artikkel Punkt	Rubriik	Eelarve 2013	Paranduseela rve 2012	Eelarve täitmine 2011	Märkused
	<i>Artikkel 110 — kokku</i>	18 004 500	18 133 825	17 296 160	
111	Abipersonal ja kohalikud töötajad				
1 1 1 3	Praktikandid	13 600	13 300	13 788	Assigneering on ette nähtud praktikantidega seonduvate kulude katmiseks, näiteks ülikoolidega toimuva koostöö arendamiseks. 25% ametikoha AD5/1 põhipalgast x 3 praktikanti neljaks kuuks.
1 1 1 5	Lepinguline personal	1 059 100	729 700	622 657	Euroopa ühenduste muude teenistujate teenistustingimused, eelkõige artikkel 3a ja IV jaotis. Suurenemine 2013. aastal võrreldes 2012. aastaga on tingitud lepinguliste töötajate arvu suurenemisest 15-lt 22- le.
	<i>Artikkel 111 — kokku</i>	1 072 700	743 000	636 445	
112	Töötajate erialane koolitus				
1 1 2 0	Töötajate erialane koolitus	196 400	210 000	178 898	Euroopa ühenduste ametnike personalieeskirjad, eelkõige artikkel 24a. Summa vähenemine 2013. aastal tuleneb ametikohtade loetelu läbivaatamisest.
	<i>Artikkel 112 — kokku</i>	196 400	210 000	178 898	
113	Tööandja sotsiaalkindlustusmaksed				
1 1 3 0	Ravikindlustus	488 700	505 100	492 569	Euroopa ühenduste ametnike personalieeskirjad, eelkõige artikkel 72. Euroopa ühenduste ametnike ravikindlustuse eeskirjad. Assigneering on ette nähtud tööandja sissemakse katmiseks (3,4% põhipalgast); ametniku sissemakse moodustab 1,7% põhipalgast.

Jaotis Peatükk Artikkel Punkt	Rubriik	Eelarve 2013	Paranduseela rve 2012	Eelarve täitmine 2011	Märkused
1 1 3 1	Õnnetusjuhtumi- ja kutsehaiguskindlustused	110 700	114 400	102 226	Euroopa ühenduste ametnike personalieeskirjad, eelkõige artikkel 73 ja VIII lisa artikkel 15. Assigneering on ette nähtud tööandja maksete katmiseks kindlustuseks õnnetusjuhtumite ja kutsehaiguste vastu (0,77% põhipalgast). Sellele assigneeringule lisatakse 2% (mis suurendab määra 0,7854%-ni), et katta kindlustusega katmata kulutusi (personalieeskirjade artikkel 73).
1 1 3 2	Töötuskindlustus	145 400	155 200	121 684	Euroopa ühenduste muude teenistujate teenistustingimused, eelkõige artikkel 28a. Assigneering on ette nähtud ajutiste töötajate töötuskindlustuse kulude katmiseks. Kohaldatav määr: 1,62% põhipalgast.
1 1 3 3	Pensioniõiguste loomine või kodumaal säilitamine	p.m.	p.m.	0	Euroopa ühenduste muude teenistujate teenistustingimused, eelkõige artikkel 42. Assigneering on ette nähtud tõlkekeskuse nende maksete katmiseks, mida tehakse ametnike ja ajutiste töötajate pensioniõiguste loomiseks või päritoluriigis säilitamiseks.
1 1 3 4	Sissemaksed ühenduse pensioniskeemi	3 515 100	3 571 600	3 460 492	Assigneering on ette nähtud tõlkekeskuse kui tööandja poolt sissemakse tegemiseks ühenduse pensioniskeemi. Tööandja osamakse on 23,2% põhipalgast, sealhulgas lepinguliste töötajate eest; töötaja osamakse on 11,6%.
	<i>Artikkel 113 — kokku</i>	4 259 900	4 346 300	4 176 971	
114	Mitmesugused toetused ja stipendiumid				

Jaotis Peatükk Artikkel Punkt	Rubriik	Eelarve 2013	Paranduseela rve 2012	Eelarve täitmine 2011	Märkused
1 1 4 0	Sünni- ja surmatoetused ja -hüvitised	1 000	2 575	0	Euroopa ühenduste ametnike personalieeskirjad, eelkõige artiklid 70, 74 ja 75. Assigneering on ette nähtud, et katta — sünnitoetused nende töötajate 5 lapsele, kelle elukohariigis ei maksta sellist toetust — ametniku surma korral lahkunu täistöötasu kuni surmakuule järgneva kolmanda kuu lõpuni ja lahkunu kodukohta transportimise kulude katmine. Surma korral kantakse assigneering üle punktist 1 1 0 0.
1 1 4 1	Iga-aastase korralise puhkuse sõidukulud	292 900	297 900	267 712	Euroopa ühenduste ametnike personalieeskirjad, eelkõige VII lisa artikkel 8. Assigneering on ette nähtud ametnike ja ajutise personali, nende abikaasade ja ülalpeetavate kindlasummaliste sõidukulude katmiseks sõiduks töökohast päritolukohta. Assigneeringuid on vähendatud ametikohtade loetelu muutmise tõttu.
1 1 4 3	Kindlasummalised töökohustuste toetused	p.m.	p.m.	0	Euroopa ühenduste ametnike personalieeskirjad, eelkõige VII lisa artikkel 14. Assigneering on ette nähtud ametikohustuste täitmise kindlasummalisteks toetusteks ametnikele või ajutistele töötajatele, kellel töökohustuste tõttu tekivad regulaarselt esinduskulud.
<i>Artikkel 114 — kokku</i>		293 900	300 475	267 712	
115	Ületunnitöö				
1 1 5 0	Ületunnitöö	p.m.	p.m.	0	Euroopa ühenduste ametnike personalieeskirjad, eelkõige selle artikkel 56 ja VI lisa. Assigneering on ette nähtud kindlasummalisteks või tunnitariifijärgseteks makseteks ületunnitöö eest AST-kategooria ametnikele ja ajutistele töötajatele ja kohalikule personalile, kellele ei ole võimalik kompenseerida ületunnitööd tavakorralduse raames puhkeaja andmisega.
<i>Artikkel 115 — kokku</i>		p.m.	p.m.	0	

Jaotis Peatükk Artikkel Punkt	Rubriik	Eelarve 2013	Paranduseela rve 2012	Eelarve täitmine 2011	Märkused
117	Lisateenused				
1 1 7 1	Vabakutselised tõlgid ja konverentsitehnikud	p.m.	p.m.	0	Tasumine keskuse poolt palgatud vabakutselistele tõlkidele mittekorralistel konverentsidel, millele komisjon ei saa tõlget tagada. Lisaks töötasule sisaldab see elukindlustusskeemi ja ravikindlustuse, õnnetusjuhtumite ja surmajuhtumite vastase kindlustuse makseid ning sõidukulude ja kindlasummaliste päevarahade maksmist vabakutselistele tõlkidele, kelle tegevuskoht ei ole lepingulises töökohas.
1 1 7 5	Ameti töötajad	172 700	345 800	387 485	Assigneering on ette nähtud ameti töötajate kasutamise kulude katmiseks. Kalkulatsioon ameti 6 töötaja kohta (3 AST3 ametikohta kuueks kuuks ja 3 AST1 ametikohta kaheksaks kuuks).
	<i>Artikkel 117 — kokku</i>	172 700	345 800	387 485	
118	Personali töölevõtmise ja üleviimisega seotud mitmesugused kulud				
1 1 8 0	Personali töölevõtmisega seotud mitmesugused kulud	51 000	51 000	84 513	Euroopa ühenduste ametnike personalieeskirjad, eelkõige artiklid 27–31 ja 33. Assigneering on ette nähtud värbamismenetlusega seonduvate kulude katmiseks. 2013. aastaks: 3 valikumenetluse prognoosid: avaldamiskulud, menetluse kohta 15 kandidaadi sõidukulud ja hüvitised, samuti arstlik kontroll, sh röntgeniuuringud.
1 1 8 1	Sõidukulud	8 000	8 300	3 410	Euroopa ühenduste ametnike personalieeskirjad, eelkõige artiklid 20 ja 71 ning VII lisa artikkel 7. Assigneering on ette nähtud ametnike ja ajutise personali (sh nende perekonnaliikmed) sõidukulude katmiseks keskusesse tööle asumisel või teenistusest lahkumisel.

Jaotis Peatükk Artikkel Punkt	Rubriik	Eelarve 2013	Paranduseela rve 2012	Eelarve täitmine 2011	Märkused
1 1 8 2	Elupaiga sisseseadmise, ümberasumise ja üleviimise toetused	83 300	65 000	31 749	Euroopa ühenduste ametnike personalieeskirjad, eelkõige selle VII lisa artiklid 5 ja 6. Assigneering on ette nähtud sisseseadmistoetuste maksmiseks ametnikele ja ajutistele töötajatele, kes peavad tööleasumisel või lõplikul töölt lahkumisel ja mujale siirdumisel vahetama elukohta. Aastavahelised erinevused tulenevad töötajaskonna volavusest ning uute ja lahkuvate töötajate päritolukohast.
1 1 8 3	Kolimiskulud	32 300	40 400	29 279	Euroopa ühenduste ametnike personalieeskirjad, eelkõige artiklid 20 ja 71 ning VII lisa artikkel 9. Assigneering on ette nähtud kolimiskulude maksmiseks ametnikele ja ajutistele töötajatele, kes peavad tööleasumisel või uude töökohta üleviimisel või lõplikul töölt lahkumisel ja mujale siirdumisel vahetama elukohta. Arvestus põhineb 2011. aasta keskmistel kolimiskuludel x 6 kolimist 2013. aastal x 10% hinnatõus.
1 1 8 4	Ajutised päevarahad	119 000	118 300	88 204	Euroopa ühenduste ametnike personalieeskirjad, eelkõige artiklid 20 ja 71 ning VII lisa artikkel 10. Assigneering on ette nähtud päevarahade maksmiseks ametnikele ja ajutistele töötajatele, kes tõendavad, et nad on pärast tööleasumist (sealhulgas üleviimise korral) elukohta vahetanud.
<i>Artikkel 118 — kokku</i>		293 600	283 000	237 155	
119	Palkade paranduskoefitsiendid ja kohandamised				
1 1 9 0	Palkade paranduskoefitsiendid	500	500	0	Euroopa ühenduste ametnike personalieeskirjad, eelkõige artiklid 64 ja 65. Assigneering on ette nähtud paranduskoefitsientide kohaldamiseks ametnike ja ajutiste töötajate töötasude ja ületunnitöö maksetele.
<i>Artikkel 119 — kokku</i>		500	500	0	

Jaotis Peatükk Artikkel Punkt	Rubriik	Eelarve 2013	Paranduseela rve 2012	Eelarve täitmine 2011	Märkused
	PEATÜKK 11 — KOKKU	24 294 200	24 362 900	23 180 825	
13	LÄHETUSED JA AMETIREISID				
130	Lähetused ja ametireisid				
1 3 0 0	Lähetus- ja sõidukulud ning lisakulutused	40 000	40 000	68 000	Assigneering on ette nähtud tõlkekeskuse huvides lähetatud koosseisuliste töötajate transpordikulude, päevarahade ja lisakulude või erakorraliste kulude katmiseks vastavalt Euroopa ühenduste ametnike personalieeskirjade sätetele.
	<i>Artikkel 130 — kokku</i>	40 000	40 000	68 000	
131	Koolitusega seotud lähetused ja ametireisid				
1 3 1 0	Koolitusega seotud lähetuskulud	30 000	30 000	50 000	Assigneering on ette nähtud väljaspool Luksemburgi toimuvate koolituste lähetuskuludeks.
	<i>Artikkel 131 — kokku</i>	30 000	30 000	50 000	
	PEATÜKK 13 — KOKKU	70 000	70 000	118 000	
14	SOTSIAAL- JA MEDITSIINITEENUSTE INFRASTRUKTUUR				
140	Sotsiaal- ja meditsiiniteenuste infrastruktuur				
1 4 0 0	Restoranid ja sööklad	39 600	39 500	34 821	Assigneeringust kaetakse restoranide, kohvikute ja sööklate käitamiskulud, eelkõige ruumide hooldamise lepingute, seadmete tarnete kulud jms. Kalkulatsioon, mis põhineb 2011. aasta tarbimisel x indekseerimisest tuleneval suurenemisel 2012. ja 2013. aastal.

Jaotis Peatükk Artikkel Punkt	Rubriik	Eelarve 2013	Paranduseela rve 2012	Eelarve täitmine 2011	Märkused
	<i>Artikkel 140 — kokku</i>	39 600	39 500	34 821	
141	<i>Meditsiiniteenistus</i>				
1 4 1 0	Meditsiiniteenistus	53 100	39 400	61 500	Euroopa ühenduste ametnike personalieeskirjad, eelkõige artikkel 59 ja II lisa artikkel 8.
	<i>Artikkel 141 — kokku</i>	53 100	39 400	61 500	
142	<i>Muud kulud</i>				
1 4 2 0	Muud kulud	291 600	320 400	200 500	Osalemine sotsiaaltegevuse komitee toimingutes. Prognos tugineb Euroopa Komisjoni infrastruktuuri- ja logistikaameti (OIL) prognoosile.
1 4 2 1	Sotsiaalsuhted	13 000	12 000	21 025	Assigneering on ette nähtud eri rahvustest töötajate ühiskondlike suhete edendamise kõigi algatuste julgustamiseks ja rahastamiseks, töötajatele antud muuks abiks ja toetusteks ning töötajatele vastuvõttude korraldamise kulude hüvitamiseks.
	<i>Artikkel 142 — kokku</i>	304 600	332 400	221 525	
	PEATÜKK 14 — KOKKU	397 300	411 300	317 845	
15	MOBIILSUS				
152	<i>Mobiilsus</i>				
1 5 2 0	Personalivahetus	p.m.	p.m.	0	Assigneering on ette nähtud kulude katmiseks, mis tekivad keskuse ametnike ja ajutiste töötajate lähetamisel või ajutisel määramisel siseriiklikesse või rahvusvahelistesse asutustesse.

Jaotis Peatükk Artikkel Punkt	Rubriik	Eelarve 2013	Paranduseela rve 2012	Eelarve täitmine 2011	Märkused
1 5 2 1	Tõlkekeskuse ametnike ajutine lähetamine riikide valitsusasutustesse, rahvusvahelistesse organisatsioonidesse või avaliku sektori institutsioonidesse või ettevõtetesse.	p.m.	p.m.	0	Assigneering on ette nähtud kulude katmiseks, mis tekivad keskuse ametnike ja ajutiste töötajate lähetamisel või ajutisel määramisel siseriiklikesse või rahvusvahelistesse asutustesse.
	<i>Artikkel 152 — kokku</i>	p.m.	p.m.	0	
	PEATÜKK 15 — KOKKU	p.m.	p.m.	0	
16	HOOLEKANDETEENUSED				
160	Hoolekandeteenused				
1 6 0 0	Eritoetused	p.m.	p.m.	0	Assigneering on ette nähtud raskes olukorras ametnike, endiste ametnike või surnud ametniku lähedaste rahalise abistamisega seonduvate kulude katmiseks.
	<i>Artikkel 160 — kokku</i>	p.m.	p.m.	0	
162	Muud kulud				
1 6 2 0	Muud kulud	p.m.	p.m.	0	Assigneering on ette nähtud pere abistamiseks, uute töötajate vastuvõtmiseks, õigusabikuludeks, skautide ja gaidide toetamiseks, lapsevanemate ühingu sekretariaadi toetamiseks.
	<i>Artikkel 162 — kokku</i>	p.m.	p.m.	0	
163	Lastehooldusasutused				
1 6 3 0	Lastehooldusasutused	145 000	142 900	122 700	Assigneering on ette nähtud tõlkekeskuse osamakseteks oma töötajate lastehoolduskulude katmiseks lastesõimedes, mida komisjon ei halda. Euroopa Parlamendi esitatud 2013. aasta prognoos.

Jaotis Peatükk Artikkel Punkt	Rubriik	Eelarve 2013	Paranduseela rve 2012	Eelarve täitmine 2011	Märkused
	<i>Artikkel 163 — kokku</i>	145 000	142 900	122 700	
164	Täiendav abi puuetega inimestele				
1640	Täiendav abi puuetega inimestele	2 000	2 000	0	Assigneering on ette nähtud puudest tulenevate vajalikuks tunnistatud ja dokumentaalselt tõendatud kulude (v.a ravikulud) hüvitamiseks teenistuses olevatele puuetega töötajatele, nende abikaasadele ja ülalpeetavatele lastele pärast riigipoolsete toetamisvõimaluste ammendumist.
	<i>Artikkel 164 — kokku</i>	2 000	2 000	0	
	PEATÜKK 16 — KOKKU	147 000	144 900	122 700	
17	VASTUVÖTU- JA ESINDUSKULUD				
170	Vastuvõtu- ja esinduskulud				
1700	Vastuvõtu- ja esinduskulud	2 000	3 000	785	Assigneering on ette nähtud esinduskulude ja mitmesuguste vastuvõtukulude katmiseks.
	<i>Artikkel 170 — kokku</i>	2 000	3 000	785	
	PEATÜKK 17 — KOKKU	2 000	3 000	785	
19	PENSIONID				
190	Pensionid				
1900	Pensionid ja lahkumistoetused	p.m.	p.m.	0	Assigneering on ette nähtud pensionideks ja lahkumistoetusteks.

Jaotis Peatükk Artikkel Punkt	Rubriik	Eelarve 2013	Paranduseela rve 2012	Eelarve täitmine 2011	Märkused
	<i>Artikkel 190 — kokku</i>	p.m.	p.m.	0	
	PEATÜKK 19 — KOKKU	p.m.	p.m.	0	
	Jaotis 1 — kokku	24 910 500	24 992 100	23 740 155	
2	HOONED, SEADMED JA MITMESUGUSED TEGEVUSKULUD				
20	KINNISVARAINVESTEERINGUD, HOONETE RENT JA SEONDUVAD KULUD				
200	<i>Kinnisvarainvesteeringud, hoonete rent ja seonduvad kulud</i>				
2 0 0 0	Hoonete rentimine ja sellega seotud kulud	1 343 200	1 335 000	1 202 084	Assigneering on ette nähtud tõlkekeskuse poolt kasutatavate hoonete või hooneosade ja parkimiskohtade rendi tasumiseks.
	<i>Artikkel 200 — kokku</i>	1 343 200	1 335 000	1 202 084	
201	<i>Kindlustus</i>				
2 0 1 0	Kindlustus	9 500	11 000	9 002	Assigneering on ette nähtud tõlkekeskuse kasutatavate hoonete või hooneosade kindlustusmaksete tasumiseks.
	<i>Artikkel 201 — kokku</i>	9 500	11 000	9 002	
202	<i>Vesi, gaas, elekter ja küte</i>				
2 0 2 0	Vesi, gaas, elekter ja küte	125 100	62 000	40 000	Assigneering on ette nähtud korraliste kulude katmiseks.

Jaotis Peatükk Artikkel Punkt	Rubriik	Eelarve 2013	Paranduseela rve 2012	Eelarve täitmine 2011	Märkused
	<i>Artikkel 202 — kokku</i>	125 100	62 000	40 000	
203	<i>Puhastus- ja hooldustööd</i>				
2 0 3 0	Puhastus- ja hooldustööd	145 000	168 000	175 310	Assigneering on ette nähtud puhastuskuludeks (korraline puhastus, puhastus-, pesemis-, pesupesemis- ja keemilise puhastuse toodete jms ostmine), seadmete ja tehniliste paigaldiste (liftid, keskküte, kliimaseadmed jms) hoolduskuludeks ning jäätmekorvalduskuludeks.
	<i>Artikkel 203 — kokku</i>	145 000	168 000	175 310	
204	<i>Ruumide sisustamine</i>				
2 0 4 0	Ruumide sisustamine	20 000	360 305	20 850	Assigneering on ette nähtud hoonete sisustamiskulude ja remondikulude katmiseks.
	<i>Artikkel 204 — kokku</i>	20 000	360 305	20 850	
205	<i>Hoonete turvalisus ja valve</i>				
2 0 5 0	Hoonete turvalisus ja valve	121 400	95 000	72 540	Assigneering on ette nähtud mitmesugusteks hoonete turvalisuse ja ohutusega seotud kuludeks, eelkõige hoonete valve, tulekustutite üürimise ja täitmise, tuletõrjevahendite hankimise ja hooldamise, vabatahtlike tuletõrjajatena tegutsevate ametnike varustuse väljavahetamise ja kohustuslike kontrollkäikude kuludeks. Suurenemine 2012. ja 2013. aastal on tingitud välise julgestusametniku kasutamisest vastuvõtulauas kuni lepingulise töötaja palkamiseni.
	<i>Artikkel 205 — kokku</i>	121 400	95 000	72 540	

Jaotis Peatükk Artikkel Punkt	Rubriik	Eelarve 2013	Paranduseela rve 2012	Eelarve täitmine 2011	Märkused
206	Kinnisvara soetamine				
2 0 6 0	Kinnisvara soetamine	p.m.	p.m.	0	Assigneering on ette nähtud tõlkekeskuse tegevuskoha hoone võimalikuks ostmiseks.
	<i>Artikkel 206 — kokku</i>	p.m.	p.m.	0	
208	Kinnisvara soetamisele või ehitamisele eelnevad kulud				
2 0 8 0	Kinnisvara soetamisele või ehitamisele eelnevad kulud	p.m.	17 995	0	Assigneering on ette nähtud kinnisvaraga seotud eksperdiaruannete kulude katteks.
	<i>Artikkel 208 — kokku</i>	p.m.	17 995	0	
209	Muud kulud				
2 0 9 0	Muud kulud	p.m.	p.m.	0	Assigneering on ette nähtud muude korraliste kulude katmiseks, mida ei ole konkreetselt planeeritud, näiteks muud halduskulud peale teenuste (vesi, gaas, elektrienergia), hooldus, kohalikud maksud ja lisakulutused.
	<i>Artikkel 209 — kokku</i>	p.m.	p.m.	0	
	PEATÜKK 20 — KOKKU	1 764 200	2 049 300	1 519 786	
21	ANDMETÖÖTLUS				
210	Infotehnoloogia				

Jaotis Peatükk Artikkel Punkt	Rubriik	Eelarve 2013	Paranduseela rve 2012	Eelarve täitmine 2011	Märkused
2 1 0 0	Riistvara ja tarkvara ost, paigaldamine, teenindus ja hooldus	1 500 000	1 338 000	874 302	Assigneering on ette nähtud arvutiriistvara ostmiseks või rentimiseks, tarkvara arendamiseks, tarkvara/tarkvarapakettide hoolduseks ning andmetöötuse mitmesugusteks tarvikuteks jms. Suurenemine 2013. aastal on tingitud riistvara ja tarkvara soetamisest, et valmistada ette programmi e-Cdt (136 000 eurot), ABAC-süsteemi (50 000 eurot) ja andmesäilitamise pikendamist (200 000 eurot).
	<i>Artikkel 210 — kokku</i>	1 500 000	1 338 000	874 302	
212					
2 1 2 0	Tarkvara ja süsteemide käitamise, seadistamise, arendamise ja hoolduse sisseostetud teenused.	1 300 000	1 309 400	1 108 166	Assigneering on ette nähtud teenindava välistööjõu (operaatorid, haldurid, süsteemiinsenerid jms) kulude katmiseks.
	<i>Artikkel 212 — kokku</i>	1 300 000	1 309 400	1 108 166	
	PEATÜKK 21 — KOKKU	2 800 000	2 647 400	1 982 468	
22	VALLASVARA JA SEONDUVAD KULUD				
220	<i>Tehniline sisseade ja elektrooniline kontoritehnika</i>				
2 2 0 0	Uued soetused	p.m.	5 000	4 494	Assigneering on ette nähtud dokumentide säilitamise, arhiveerimise ja postikäitlusseadmete (sh koopiamasinate, faksiseadmete, skannerite) esmaseks soetamiseks.
2 2 0 1	Väljavahetamine	p.m.	p.m.	0	Assigneeringu kasutamine uute seadmete ja paigaldiste ostmiseks sõltub väljavahetatavate seadmete ja paigaldiste ettenähtud korras kõrvaldamisest.
2 2 0 2	Rendikulud	p.m.	5 000	0	Assigneering on ette nähtud faksiseadmete, koopiamasinate ja mitmesuguste tehniliste paigaldiste rendikuludeks.

Jaotis Peatükk Artikkel Punkt	Rubriik	Eelarve 2013	Paranduseela rve 2012	Eelarve täitmine 2011	Märkused
2 2 0 3	Hooldus, kasutamine ja remont	2 000	2 000	1 146	Assigneering on ette nähtud seadmete hoolduse ja remondi kulude katmiseks.
2 2 0 4	Kontoriseadmed	3 000	3 000	3 949	Assigneering on ette nähtud elektroonilise kontoritehnikaga seonduvate ettenägematute kulude katmiseks.
	<i>Artikkel 220 — kokku</i>	5 000	15 000	9 588	
221	Mööbel				
2 2 1 0	Uued soetused	15 000	15 000	8 173	Assigneering on ette nähtud mööbli soetuskulude katmiseks.
2 2 1 1	Väljavahetamine	15 000	5 000	3 468	Assigneering on ette nähtud mööbli väljavahetamise katmiseks.
2 2 1 2	Hooldus, kasutamine ja remont	2 000	2 000	0	Assigneering on ette nähtud mööbli hoolduse ja remondi kulude katmiseks.
	<i>Artikkel 221 — kokku</i>	32 000	22 000	11 641	
223	Sõidukid				
2 2 3 0	Sõidukite soetamine	p.m.	p.m.	0	Assigneering on ette nähtud keskusele ametliku sõiduki soetamiseks.
2 2 3 2	Sõidukite rent	27 000	25 600	25 375	Assigneering on ette nähtud ühe ametisõiduki pikaajaliseks rentimiseks ja sõidukite aegajaliseks rentimiseks ettenägematute vajaduste korral.
2 2 3 3	Sõidukite hooldus, kasutamine ja remont	9 500	9 500	7 546	Assigneering on ette nähtud sõiduki hooldus- ja käituskuludeks ning ühistranspordi kasutamise kuludeks.
	<i>Artikkel 223 — kokku</i>	36 500	35 100	32 921	
225	Dokumentatsiooni ja raamatukogu kulud				

Jaotis Peatükk Artikkel Punkt	Rubriik	Eelarve 2013	Paranduseela rve 2012	Eelarve täitmine 2011	Märkused
2 2 5 0	Raamatukoguvarud, raamatute ost	10 000	10 000	10 000	Assigneering on ette nähtud raamatute, dokumentide ja muude trükiste soetamiseks.
2 2 5 1	Raamatukogu, dokumentatsiooni ja paljundamise erivahendid	p.m.	p.m.	0	Assigneering on ette nähtud raamatukogu erivahendite soetamiseks.
2 2 5 2	Ajalehtede ja perioodika tellimused	9 000	9 000	8 699	Assigneering on ette nähtud ajalehtede ja perioodiliste väljaannete tellimiseks vastavalt keskuse vajadustele.
2 2 5 3	Tõlkijate sõnaraamatud	2 500	2 500	611	Assigneering on ette nähtud sõnaraamatute soetamiseks.
2 2 5 4	Raamatute köitmine ja hooldamine.	p.m.	p.m.	0	Assigneering on ette nähtud raamatute ja muude perioodiliste väljaannete köitekulude ja muude korrashoiuks vajalike kulude katmiseks.
	<i>Artikkel 225 — kokku</i>	21 500	21 500	19 311	
	PEATÜKK 22 — KOKKU	95 000	93 600	73 460	
23	JOOKSVAD HALDUSKULUD				
230	<i>Kirja- ja kontoritarbed</i>				
2 3 0 0	Kirja- ja kontoritarbed	20 000	20 000	29 688	Assigneering on ette nähtud paberi- ja kontoritarvete ostmiseks.
	<i>Artikkel 230 — kokku</i>	20 000	20 000	29 688	
232	<i>Finantskulud</i>				
2 3 2 0	Pangakulud	4 500	4 500	3 940	Assigneering on ette nähtud pangakulude ja pankadevahelise sidevõrgu kasutamise kulude katmiseks.

Jaotis Peatükk Artikkel Punkt	Rubriik	Eelarve 2013	Paranduseela rve 2012	Eelarve täitmine 2011	Märkused
2 3 2 1	Kursikahjud	p.m.	p.m.	0	Assigneering on ette nähtud tõlkekeskuse eelarve täitmisel tekkivate nende kursikahjude katmiseks, mida ei saa kursikasudega tasakaalustada.
	<i>Artikkel 232 — kokku</i>	4 500	4 500	3 940	
233	Õigusabikulud				
2 3 3 0	Õigusabikulud	10 000	10 000	1 500	Assigneering on ette nähtud esialgsete õigusabikulude ja juristide või muude ekspertide teenuste kulude katmiseks.
	<i>Artikkel 233 — kokku</i>	10 000	10 000	1 500	
234	Kahjud				
2 3 4 0	Kahjud	p.m.	p.m.	0	Assigneering on ette nähtud kahjude katmiseks ja tõlkekeskuse vastu esitatud nõuete rahuldamiseks (tsiviilvastutus).
	<i>Artikkel 234 — kokku</i>	p.m.	p.m.	0	
235	Muud tegevuskulud				
2 3 5 0	Mitmesugused kindlustused	10 700	10 500	8 465	Assigneering on ette nähtud komplekskindlustuse, tsiviilvastutuskindlustuse, vargusevastase kindlustuse ning raamatupidamistöötajate ja avansikontode haldajate vastutuskindlustuse kulude katmiseks.
2 3 5 2	Mitmesugused sisenõupidamiste kulud	1 500	1 500	867	Assigneering on ette nähtud sisenõupidamiste korraldamisega seotud kulude katmiseks.
2 3 5 3	Osakondade kolimine	7 500	10 000	6 399	Assigneering on ette nähtud hoonesiseste kolimiste kulude katmiseks.
2 3 5 9	Muud kulud	2 200	3 900	248	Assigneering on ette nähtud muude konkreetsetelt sätestamata tegevuskulude katmiseks.

Jaotis Peatükk Artikkel Punkt	Rubriik	Eelarve 2013	Paranduseela rve 2012	Eelarve täitmine 2011	Märkused
	<i>Artikkel 235 — kokku</i>	21 900	25 900	15 979	
239	<i>Institutsioonidevahelised teenused</i>				
2 3 9 0	Komisjoni poolt osutatavad kirjaliku tõlke teenused	p.m.	p.m.	0	Assigneering on ette nähtud tõlkekeskuse nimel komisjoni poolt tehtava tõlketöö, sealhulgas masinakirja kulude katmiseks.
2 3 9 1	Suuline tõlge	p.m.	p.m.	0	Assigneering on ette nähtud suulise tõlke teenuste kulude katmiseks eelkõige ELi institutsioonide poolt tõlkekeskusele esitatavate arvete alusel.
2 3 9 2	Komisjoni haldusabi	146 200	145 000	145 700	Assigneering on ette nähtud komisjoni poolt tõlkekeskusele osutatava haldusabi kuludeks.
2 3 9 3	Väijaanded	10 000	9 000	23 885	Assigneering on ette nähtud põhiliselt tõlkekeskuse eelarve, tegevusaruande ja muude teatiste avaldamise ning suhtekorralduslike kulude katmiseks.
2 3 9 4	Levitamine	5 000	5 000	4 966	Assigneering on ette nähtud kõikide teabe levitamise ja eelkõige edendus- ja turundustegevuse kulude (kataloogid, brošüürid, reklaammaterjal, turu-uuringud jms) ning avalikkusele ja klientidele antava teabe ja abi kulude katmiseks. Dokumentide printimisega seotud kulud kaetakse punktist 2393.
	<i>Artikkel 239 — kokku</i>	161 200	159 000	174 550	
	PEATÜKK 23 — KOKKU	217 600	219 400	225 657	
24	POSTI- JA SIDEKULUD				
240	<i>Postikulud</i>				
2 4 0 0	Postikulud ja kättetoimetamistasud	49 800	47 900	38 766	Assigneering on ette nähtud postiteenistuse või kättetoimetamistasude, samuti postipakkide saatmise kulude katmiseks.

Jaotis Peatükk Artikkel Punkt	Rubriik	Eelarve 2013	Paranduseela rve 2012	Eelarve täitmine 2011	Märkused
	<i>Artikkel 240 — kokku</i>	49 800	47 900	38 766	
241	Sidekulud				
2 4 1 0	Telefoni, telegraafi, teleksi, raadio ja televisiooni liitumis- ja teenustasud	215 000	295 000	194 160	Assigneering on ette nähtud telefoni, faksi ja telekonverentside abonement- ja sidekulude, andmeedastuse ning sidevahenditega seotud kulude katmiseks. 2012. aasta kulude suurenemine oli tingitud serveriruumi projektist.
	<i>Artikkel 241 — kokku</i>	215 000	295 000	194 160	
	PEATÜKK 24 — KOKKU	264 800	342 900	232 927	
25	KOOSOLEKUKULUD				
250	Ametlike ja muude koosolekute kulud				
2 5 0 0	Koosolekute üldkulud	5 000	5 000	8 086	Assigneering on ette nähtud koosolekutel, komisjonides, töörühmades ja seminaridel osalema kutsutud ekspertide ja muude külaliste ning institutsioonidevaheliste komiteede liikmete sõidukulude, päevarahade ja muude kulude katmiseks.
	<i>Artikkel 250 — kokku</i>	5 000	5 000	8 086	
255	Mitmesugused konverentside, kongresside ja koosolekute korraldamise ja neil osalemise kulud				

Jaotis Peatükk Artikkel Punkt	Rubriik	Eelarve 2013	Paranduseela rve 2012	Eelarve täitmine 2011	Märkused
2 5 5 0	Mitmesugused konverentside, kongresside ja koosolekute korraldamise ja neil osalemise kulud	5 000	5 000	3 610	Assigneering on ette nähtud konverentside, kongresside ja koosolekute korraldamise ja neil osalemise kulude katmiseks. Assigneering on ette nähtud ka selliste koosolekute korraldamiskulude katmiseks, mida ei kata olemasolev infrastruktuur (nt koosolek on korraldatud JMO-hoones jne).
	<i>Artikkel 255 — kokku</i>	5 000	5 000	3 610	
	PEATÜKK 25 — KOKKU	10 000	10 000	11 696	
26	KESKUSE JUHTORGAN				
260	<i>Ametlike ja muude koosolekute kulud</i>				
2 6 0 0	Haldusnõukogu koosolekud	20 000	20 000	15 000	Assigneeringud on ette nähtud koosolekutel, komisjonides ja töörühmades osalema kutsutud haldusnõukogu liikmete sõidukulude, päevarahade muude kulude katteks.
	<i>Artikkel 260 — kokku</i>	20 000	20 000	15 000	
261	<i>Haldusnõukogu koosolekute korraldamine</i>				
2 6 1 0	Haldusnõukogu koosolekute korraldamine	3 000	3 000	6 501	Assigneering on ette nähtud haldusnõukogu koosolekute korralduskuludeks.
	<i>Artikkel 261 — kokku</i>	3 000	3 000	6 501	
265	<i>Suuline tõlge</i>				
2 6 5 0	Suuline tõlge	85 000	85 000	60 000	Assigneering on ette nähtud suulise tõlke teenuste kulude katmiseks, eelkõige ELi institutsioonide poolt tõlkekeskusele esitatavate haldusnõukogu koosolekute arvete alusel.

Jaotis Peatükk Artikkel Punkt	Rubriik	Eelarve 2013	Paranduseela rve 2012	Eelarve täitmine 2011	Märkused
	<i>Artikkel 265 — kokku</i>	85 000	85 000	60 000	
	PEATÜKK 26 — KOKKU	108 000	108 000	81 501	
27	TEAVE: HANKIMINE, ARHIVEERIMINE, ESITAMINE, LEVITAMINE				
270	<i>Piiratud konsultatsioonid, uuringud ja küsitlused</i>				
2700	Piiratud konsultatsioonid, uuringud ja küsitlused	25 000	25 000	24 900	Assingeering on ette nähtud valdkonna kvalifitseeritud ekspertidelt halduslikku laadi konsultatsioonide, uuringute ja küsitluste, nimelt hinnanguaruannete tellimiseks ja väliseksperptide töötasudeks.
	<i>Artikkel 270 — kokku</i>	25 000	25 000	24 900	
	PEATÜKK 27 — KOKKU	25 000	25 000	24 900	
	Jaotis 2 — kokku	5 284 600	5 495 600	4 152 396	
3	TEGEVUSKULUD				
30	VÄLISTÖLKETEENUSED				
300	<i>Välisõlketeenused</i>				
3000	Välisõlketeenused	12 950 000	12 500 000	13 704 572	Assigneering on ette nähtud sisseostetud keeleteenuste, nimelt ühenduse kaubamärkide ja dokumentide tõlkimise, tõlgete toimetamise ja muutmise ning lähetekstide toimetamise ja terminoloogiatöö (terminiloetelude tõlkimise) katteks.

Jaotis Peatükk Artikkel Punkt	Rubriik	Eelarve 2013	Paranduseela rve 2012	Eelarve täitmine 2011	Märkused
	<i>Artikkel 300 — kokku</i>	12 950 000	12 500 000	13 704 572	
	PEATÜKK 30 — KOKKU	12 950 000	12 500 000	13 704 572	
31	INSTITUTSIOONIDEVAHELISE KOOSTÖÖ KULUD				
310	<i>Institutsioonidevahelise koostöö kulud</i>				
3 1 0 0	Institutsioonidevahelise keelealase koostöö kulud	715 000	707 475	693 336	Assigneering on ette nähtud institutsioonidevahelise kirjaliku ja suulise tõlke komitee (ICTI) poolt osutatud tegevuste kulude katmiseks eesmärgiga edendada institutsioonidevahelist keelealast koostööd.
	<i>Artikkel 310 — kokku</i>	715 000	707 475	693 336	
	PEATÜKK 31 — KOKKU	715 000	707 475	693 336	
	Jaotis 3 — kokku	13 665 000	13 207 475	14 397 908	
10	RESERV				
100	MÄÄRATLEMATA OTSTARBEGA ASSIGNEERINGUD				
1000	<i>Määratlemata otstarbega assigneeringud</i>				
1 0 0 0 3	Hinnastabiilsuse reserv	p.m.	1 139 074	0	

Jaotis Peatükk Artikkel Punkt	Rubriik	Eelarve 2013	Paranduseela rve 2012	Eelarve täitmine 2011	Märkused
1 0 0 4	Reserv alalise eelfinantseerimisfondi moodustamiseks	p.m.	p.m.	0	Reserv tõlkekeskuse finantsmääruse artiklis 59a ette nähtud alalise eelfinantseerimisfondi loomiseks. Vastavalt finantsmääruse rakendamist üksikasjalikult sätestava määruse artikli 58 lõikele 2 ei või alaline eelfinantseerimisfond olla väiksem kui neli kaheteistkümnendikku eelarveaasta assigneeringutest.
1 0 0 5	Reserv vaidlusaluseks palgatõusuks	760 300	p.m.	0	Reserv, et katta 2013. aasta personalikulude suurenemist, mis on tingitud 1,7%-lisest palgatõusust 2011. aastal ja 1%-lisest palgatõusust 2012. aastal, mida hetkel arutatakse. 2013. aastaks on prognoositud täiendav palgatõus 1%, mis on samuti kantud sellesse reservi.
1 0 0 6	Erakorraliste investeeringute reserv	p.m.	p.m.	0	
	<i>Artikkel 1000 — kokku</i>	760 300	1 139 074	0	
	PEATÜKK 100 — KOKKU	760 300	1 139 074	0	
	Jaotis 10 — kokku	760 300	1 139 074	0	
	KÕIK KOKKU	44 620 400	44 834 249	42 290 460	

LISA 1. AMETIKOHTADE LOETELU

Tegevusüksused ja palgaastmed	2011		2012		2013	
	Täidetud 31.12.2011		Paranduseelarves kinnitatud ametikohad		Eelarves kinnitatud ametikohad	
	Alalised ametikohad	Ajutine personal	Alalised ametikohad	Ajutised ametikohad	Alalised ametikohad	Ajutised ametikohad
AD 16	0	0	0	0	0	0
AD 15	0	0	0	1	0	1
AD 14	1	1	1	0	1	0
AD 13	0	0	0	0	0	0
AD 12	6	5	8	5	8	3
AD 11	8	9	10	9	9	9
AD 10	10	5	8	5	10	5
AD 9	3	7	3	10	2	10
AD 8	2	9	3	9	5	8
AD 7	9	18	9	22	7	23
AD 6	0	15	4	16	5	16
AD 5	3	21	1	14	0	16
KOKKU AD	42	90	47	91	47	91
AST 11	0	0	0	0	0	0
AST 10	0	0	0	0	0	0
AST 9	0	1	0	1	0	1
AST 8	5	0	5	0	5	0
AST 7	2	2	2	3	2	3
AST 6	2	3	3	2	2	2
AST 5	1	3	1	6	2	9
AST 4	3	12	5	13	3	12
AST 3	5	20	2	21	2	18
AST 2	0	6	0	7	0	6
AST 1	0	8	0	6	0	1
KOKKU AST	18	55	18	59	16	52
KOKKU	60	145	65	150	63	143
TÖÖTAJAJD KOKKU	205		215		206	