



Valdyba

2013 FINANSINIŲ METŲ PRELIMINARAUS BIUDŽETO PROJEKTAS

CT/CA-008/2012LT

TURINYS

I. ĮVADAS

A – BENDRA INFORMACIJA

B – KAINŲ IR SĄNAUDŲ SUBALANSAVIMAS

C – PAJAMOS

D – IŠLAIDOS

E – VEIKLOS RŪŠYS

II. PAJAMŲ IR IŠLAIDŲ SUVESTINĖ – APŽVALGA

III. 2013 M. PAJAMŲ SUVESTINĖ

IV. 2013 M. IŠLAIDŲ SUVESTINĖ

1 PRIEDAS ETATŲ PLANAS

I. ĮVADAS

A. Bendra informacija

2013 finansinių metų preliminaraus biudžeto projektas apima:

- B. Centro veiklos aprašymą, atsižvelgiant į 2013 m. kainų ir sąnaudų subalansavimą;
- C. Tarybos reglamento (EB) Nr. 2965/94, su paskutiniais pakeitimais, padarytais Tarybos reglamentu (EB) Nr. 1645/2003, 10 straipsnio 2 dalyje apibrėžtas Centro pajamas, kurias sudaro įstaigų, kurioms Centras dirba, ir institucijų bei įstaigų, su kuriomis sutarta bendradarbiauti atsilyginant už jo atliktą darbą, įskaitant veiklą tarp institucijų, mokėjimai ir Bendrijos subsidija;
- D. pagal antraštines dalis suskirstytas Centro išlaidas;
- E. pagal veiklos rūšis suskirstytas Centro išlaidas. Ši dalis padeda susieti biudžetą su preliminariu 2013 m. darbo programos projektu. Joje nurodomi kiekvienai veiklos rūšiai skirti išteklių strateginiams Centro tikslams pasiekti ir tradicinė biudžeto struktūra.

Visos sumos šiame biudžeto dokumente nurodytos eurais.

B. Kainų ir sąnaudų subalansavimas

Kaip ir ankstesniais metais, Centro klientų buvo paprašyta pateikti šiam preliminaraus biudžeto projektui parengti reikalingas prognozes. 2013 m. prognozės parengtos remiantis valdybos patvirtintais 2012 m. įkainiais. 2013 m. vertimo apimčių prognozė (633 658 puslapiai) sumažėjo, palyginti su 2011 m. biudžeto vykdymu (712 813 puslapių), ir nedaug kuo skiriasi nuo 2012 m. vertimo apimčių prognozės (635 817 puslapių).

Rengiant 2013 m. prognozes pagal 2012 m. paslaugų įkainius, 1 antraštinės dalies (agentūrų ir įstaigų mokėjimai) ir 3 antraštinės dalies (institucijos) pajamos siekė 41,1 mln. EUR ir sumažėjo 1,1 mln. EUR lyginant su 2012 m. pajamomis (nors vertimo puslapių skaičius išliko panašus), ir 1,8 mln. EUR lyginant su 2011 metais.

Siekdamas pakeisti susidariusią padėtį, Centras stengiasi kuo labiau mažinti savo veiklos sąnaudas, tobulindamas veiklos metodus ir procesus, taip pat ženkliai mažindamas sąnaudas šiose srityse:

- etatų planas, palyginti su 2012 m., sumažintas 9 pareigybėmis (nuo 215 iki 206),
- žymiai sumažintas 2013 m. planuojamų paaukštinti darbuotojų skaičius,
- pakeista lankstaus darbo grafiko valandų registravimo sistema;
- įšaldytos arba (10–40 proc.) sumažintos biudžeto lėšų sumos, skirtos profesiniam darbuotojų mokymui, misijoms, patalpų valymui ir priežiūrai, baldų, knygų ir leidinių įsigijimui,
- nutraukiamas mokėjimas už interneto ryšį namuose dirbantiems darbuotojams.

Jau daugiau kaip dešimt metų taikoma 25 proc. nuolaida suplanuotų dokumentų vertimo kainai. Taip siekiama paskatinti Centro klientus geriau planuoti būsimus vertimo užsakymus. Tačiau suskirsčius užsakymus pagal kategorijas, paaiškėjo, kad suplanuotų arba neskubių vertimų puslapių skaičius padidėjo nuo 28 proc. 2011 m. iki 42 proc. 2013 m. vertinant visą numatytą išversti puslapių skaičių, todėl ženkliai sumažėjo planuotų pajamų suma, nors sąnaudos išliko tokios pačios.

Dėl šios priežasties ir taikant 2009 m. valdybos patvirtintą kainų ir sąnaudų subalansavimo principą, Centras siūlo suplanuotų ir neskubių dokumentų vertimui, taisymui ir tikrinimui taikyti ne 25 proc., o 10 proc. nuolaidą.

2013 m. pajamų suvestinėje (šio dokumento III dalyje) pagal šį pakeistą įkainį perskaičiuotos lėšų sumos 1990 ir 3990 biudžeto eilutėse. Tai leis surinkti papildomus 1,5 mln. eurų ir užtikrinti subalansuotą Centro biudžetą.

Suplanuotų ir neskubių dokumentų vertimo įkainių pakeitimas ir pirmiau aprašytų sąnaudų mažinimas yra nepakankamas norint sumažinti atotrūkį tarp mažėjančių pajamų ir išlaidų.

Todėl tam, kad nereikėtų didinti kitų paslaugų įkainių, Centras įtraukė į pajamas 2011 m. sudaryto rezervo lėšų dalį (560 700 EUR) kainų stabilumui užtikrinti. Be to, siekiant padengti išlaidas, patirtas ruošiant įrangą ir sistemas e-CdT programos įdiegimui (500 000 EUR 2120 biudžeto eilutėje ir 196 000 EUR – 2100 eilutėje), į pajamas taip pat įtraukta 2011 m. sudaryto specialiųjų investicijų rezervo dalis (696 000 EUR).

2012 m. liepos mėn. bus įvertintos pusmečio veiklos sąnaudos, kad būtų galima galutinai patvirtinti 2013 m. įkainius. Minėtieji įkainiai bus nusiųsti klientams rugpjūčio (rugsėjo) mėn., kad jiems užtektų laiko patikslinti savo 2013 m. prognozes. Šie įkainiai bus pateikti tvirtinti valdybai 2012 m. spalio mėn.

Šioje lentelėje pateikiami preliminarūs 2013 m. įkainiai:

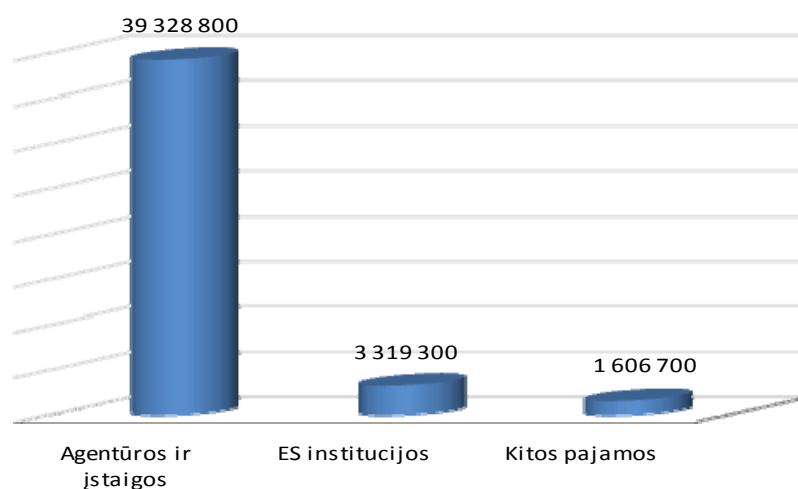
Paslauga	Standartiniai dokumentai (EUR)	Suplanuoti (neskubūs) dokumentai (EUR)	Skubūs dokumentai (EUR)	Labai skubūs dokumentai (EUR)
Vertimas (vieno puslapio kaina)	97,00	- 10%	+ 25%	174,60
Taisymas (vieno puslapio kaina)	180,00			
Tikrinimas (vieno puslapio kaina)	48,50			
Kalbos redagavimas (vieno puslapio kaina)	60,00			
Prekių ženklai ir dizainai (vieno puslapio kaina)	42,50 EUR už 371 000 puslapių (abipusiu sutarimu)			
Kitos paslaugos (standartizavimas, terminologija ir kt.)	900 EUR už 1 žmogaus 1 darbo dieną			
Terminų sąrašai	5,00 EUR už 1 terminą			

Antkainiai:

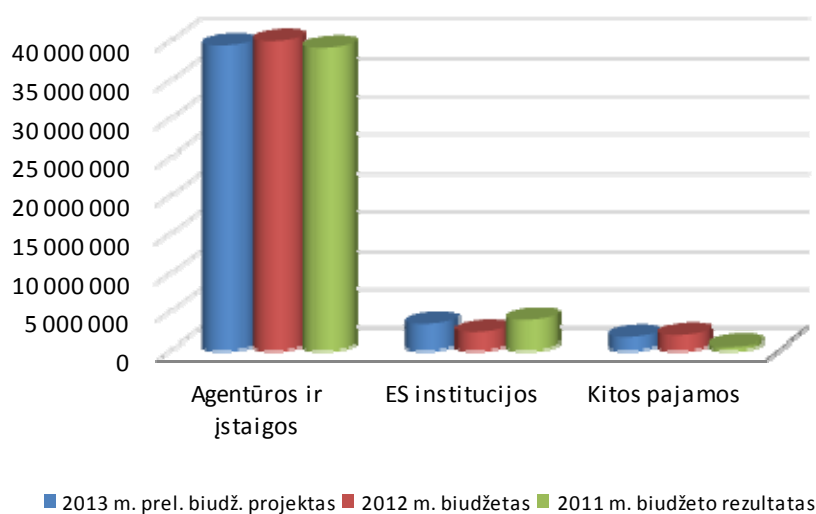
Dokumento rūšis	EUR
Sudėtingo formato (vieno puslapio antkainis)	10,00
Konfidencialus dokumentas (vieno puslapio antkainis)	10,00
Dokumentas ne ES oficialiaja kalba (vieno puslapio antkainis)	10,00

C. Pajamos

Prognozuojamos pajamos pasiskirsto taip:



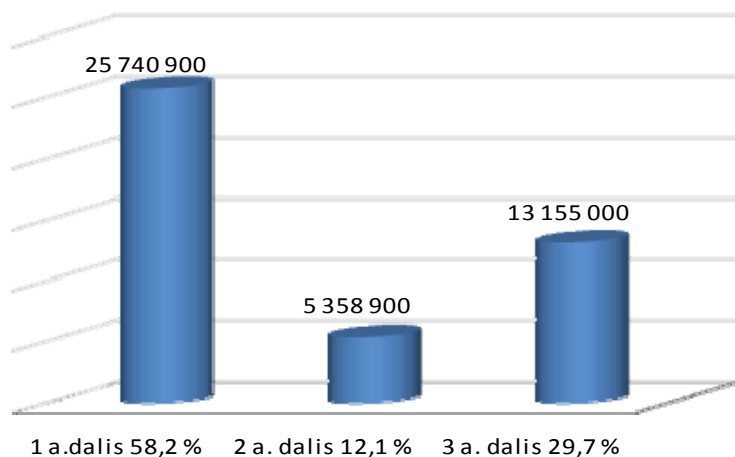
Toliau diagramoje pateikiama pajamų prognozė 2013 m., atsižvelgiant į 2012 m. ir 2011 m. biudžetus ir būtent į 2011 m. biudžeto vykdymą:



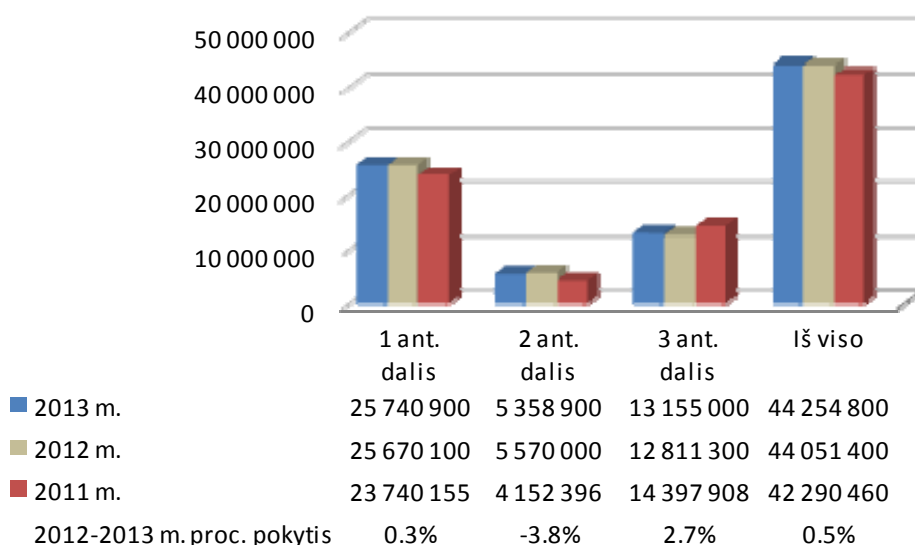
Iš diagramos matyti, kad neįgyvendinus pasiūlymo sumažinti nuolaidą už suplanuotus ir neskubius darbus nuo 25 iki 10 proc., pajamų mažėjimas 2013 m. būtų daug didesnis. Biudžete siūlymo mažinti nuolaidą poveikis parodytas dviejose eilutėse: 1 antraštinės dalies 1990 eilutėje ir 3 antraštinės dalies 3990 eilutėje. Kiekvieno kliento skiriamos biudžeto lėšos atitinka jų pirmines prognozes, kurias Centras gavo sausio mėn., tačiau kiekvieno kliento mokėtinos sumos turės būti peržiūrėtos pagal patikslintas prognozes rugpjūčio (rugsėjo) mėn., rengiant 2013 m. biudžeto projektą.

D. Išlaidos

Kaip minėta B dalyje, nuoseklios Centro pastangos subalansuoti kainas ir sąnaudas turėjo įtakos visoms antraštinėms dalims. Toliau parodyta, kaip pasiskirsto išlaidos; procentai rodo kokią biudžeto dalį sudaro kiekviena antraštinė dalis:



Palyginti su 2012 m., 1 antraštinės dalies lėšų suma išlieka stabili (+0,3 proc.) nepaisant neišvengiamai didėjančių išlaidų (atlyginimams ir paaukštinimams), 2 antraštinės dalies lėšų suma sumažėja 3,8 proc., o 3 antraštinės dalies lėšų suma padidėja 2,7 proc. Išlaidų sudėtis pagal antraštines dalis ir palyginimas su 2012 m. biudžetu ir 2011 m. biudžeto vykdymu parodytas toliau. 2013 ir 2012 m. biudžetu 10 antraštinėje dalyje asignavimų nenumatyta, todėl ji šioje diagramoje nenurodyta.



CENTRO VALDYBOS PATVIRTINTAS 2012 M. KOVO 22 D.

1 antraštinė dalis DARBUOTOJAI

Kalbant apie antraštinę dalį „Darbuotojai“, reikia pasakyti, kad etatų plano peržiūrėjimas ir naudojimas sutartininkų ir agentūrų darbuotojų paslaugomis leido nedidinti veiklos sąnaudų 2012–2013 metais.

Peržiūrėjus etatų planą panaikintos dvi AST pareigybės, septynios laikinųjų darbuotojų pareigybės pakeistos sutartininkų pareigybėmis ir perkeltos dvi AD kategorijos pareigybės: 2013 m. į Europos Sąjungą įstojus Kroatijai Centrai reikės panaikinti dvi administratorių pareigybes pagalbinės veiklos srityje, kad būtų galima priimti du kroatų kalbos vertėjus nedidinant bendro pareigybių skaičiaus etatų plane.

Iš viso etatų plane numatytų pareigybių skaičius sumažėjo nuo 215 2012 m. iki 206 2013 m., atitinkamai, numatytas sutartininkų skaičius didėja nuo 15 iki 22.

2011 m. pabaigoje buvo užimtos 205 etatinės vietos.

Kitos 1 antraštinės dalies išlaidų taupymo priemonės – mažinamas 2013 m. numatytų paaukštinti darbuotojų skaičius ir, kiek mažesniu mastu, karpomos mokymo ir komandiruočių išlaidos.

Svarbu pažymėti, kad be minėtų išlaidų mažinimo bendra 1 antraštinės dalies išlaidų suma būtų 5,4 proc. didesnė palyginti su dabartinėje biudžeto suvestinėje nurodyta išlaidų suma (šio dokumento IV dalis).

2 antraštinė dalis PASTATAI, ĮRANGA IR KITOS VEIKLOS IŠLAIDOS

2 antraštinė dalis „Pastatai, įranga ir kitos veiklos išlaidos“: šioje antraštinėje dalyje Centras sumažino savo išlaidas 3,8 proc. palyginti su 2012 m. biudžetu. Palyginti su 2011 m. išlaidos padidėjo 29 proc., kadangi 2012 m. didelės investicijos skirtos naujos kompiuterių serverių patalpos įrengimui, o 2013 m. daug lėšų reikės skirti parengiamiesiems e-CdT programos įdiegimo darbams. Ši programa leis Centrai atremti būsimus iššūkius, dar geriau užtikrinti klientų dabartinių ir ateities poreikių vykdymą bei didinti Centro konkurencingumą.

Į 2013 m. biudžeto projektą įtrauktos sumažintos valymo ir priežiūros darbų, baldų, knygų ir žurnalų įsigijimo išlaidos.

3 antraštinė dalis, VEIKLOS IŠLAIDOS

Manoma, kad išlaidos 3 antraštinėje dalyje „Veiklos išlaidos“ bus 2,7 proc. didesnės nei 2012 m. biudžete ir 8,6 proc. mažesnės nei 2011 m. biudžeto vykdyme.

Išorės vertėjams skirtų išlaidų prognozė buvo patikslinta palyginus 2011 m. išverstų puslapių skaičių ir 2013 m. prognozes, kurių sudarymui išsamios iš klientų gautos prognozės buvo labai vertingos. Reikia pripažinti, kad 2011 m. išorės vertėjų išverstų dokumentų kiekis ir atitinkamai taisomojo biudžeto 3000 eilutėje numatytos biudžeto lėšos viršijo prognozes. Todėl 2011 m. lapkričio mėn. Centras turėjo surinkti 681 540 EUR trūkstamą sumą, kuri iš 25 biudžeto eilučių pervesta į 3000 biudžeto eilutę.

Po to Centras įdiegė veiksmingesnę 3000 eilutės lėšų panaudojimo analizės ir stebėjimo sistemą, kuri leis tiksliau numatyti jos poreikius preliminariniame 2013 m. biudžete ir tiksliau laiku parengti taisomąjį 2012 m. biudžetą.

10 antraštinė dalis REZERVO LĖŠOS

10 antraštinėje dalyje „Rezervo lėšos“ asignavimų 2013 m. biudžete nėra. Bendrijos pensijų kaupimo įmokos už 2013 m., 3,64 mln. eurų, įtrauktos į 1 antraštinę dalį, todėl nėra reikalo didinti išankstinio finansavimo fondą.

E. Centro veikla

Centras apibrėžė keturias veiklos rūšis: 1) pagrindinė veikla: vertimas, 2) pagalbinė veikla, 3) informavimo veikla ir 4) valdymas ir kontrolė. Žmogiškieji ir finansiniai 2013 metams skirti ištekliai paskirstyti pagal kiekvieną veiklos rūšį, kaip parodyta lentelėje. Finansiniai ištekliai 1 ir 2 antraštinėse dalyse paskirstyti atsižvelgiant į kiekvienai veiklos rūšiai vykdyti reikalingų darbuotojų skaičių. Šiais skaičiavimais atsižvelgiama į pareigų grupių ir kategorijų pasiskirstymą įvairiose veiklos srityse bei atitinkamai į atlyginimų sąnaudas. Išsamesnė informacija pateikta preliminariume 2013 m. Centro darbo programos projekte.

	Žmogiškieji ištekliai (darbuotojai) (proc.)	Finansiniai ištekliai (proc.)	Finansiniai ištekliai
Pagrindinė veikla – vertimas	64,8 %	74,5 %	32 958 558
Pagalbinė veikla	25,8 %	14,7 %	6 525 530
Informavimo veikla	1,9 %	3,5 %	1 553 462
Valdymas ir kontrolė	7,5 %	7,3 %	3 217 249
Iš viso	100 %	100 %	44 254 800

1 veiklos rūšis: VERTIMAS

Pagrindinė Centro funkcija yra teikti kalbinio pobūdžio paslaugas, kurios iš esmės apima dokumentų, Bendrijos prekių ženklų, dizainų arba modelių vertimą, taisymą, redagavimą ir tikrinimą, vadovaujantis kokybės kriterijais ir nustatytais terminais (Centro strateginis prioritetąs)

Šios rūšies veikla užsiima 64,8 proc. Centro darbuotojų ir jai skiriama 74,5 proc. visų biudžeto lėšų – visi 30-to skyriaus asignavimai ir dalis 1 ir 2 antraštinių dalių asignavimų.

Iš viso 2013 metais planuojamų išversti puslapių skaičius yra 633 658, t. y. 0,3 proc. mažesnis lyginant su 2012 m. biudžetu. Padidinus suplanuotų ir neskubių dokumentų vertimo įkainius, kurie leis subalansuoti išlaidas ir pajamas, numatytos pajamos didės 1,1 proc. palyginti su 2012 m. pajamomis.

	2013 m.	2012 m.	2012–2013 proc. pokytis
Iš viso numatyta puslapių	633 658	635 818	-0,3 %
Iš viso mokėjimų už vertimo, terminologijos darbus ir terminų sąrašus	42 648 100	42 183 100	+1,1 %

Planuojamų išversti puslapių skaičius:

Europos aplinkos agentūra (EAA)	2 267
Europos mokymo fondas (ETF)	2 526
Europos narkotikų ir narkomanijos stebėsenos centras (ENNSC)	4 788
Europos vaistų agentūra (EMA)	32 374

Europos saugos ir sveikatos darbe agentūra (EU-OSHA)	7 760
Vidaus rinkos derinimo tarnyba (VRDT)	37 833
VRDT redagavimo darbai	17 305
VRDT prekių ženklai	370 608
Bendrijos augalų veislių tarnyba (BAVT)	1 237
Europos policijos biuras (Europol)	4 929
Europos gyvenimo ir darbo sąlygų gerinimo fondas (Eurofound)	7 195
Europos profesinio mokymo plėtros centras (Cedefop)	620
Europos pagrindinių teisių agentūra (FRA)	5 810
Europos investicijų bankas (EIB)	p.m.
Europos maisto saugos tarnyba (EFSA)	3 189
Europos teismo bendradarbiavimo padalinys (Eurojust)	52
Europos jūrų saugumo agentūra (EMSA)	2 070
Europos aviacijos saugos agentūra (EASA)	23 068
Europos geležinkelio agentūra (ERA)	7 732
Europos tinklų ir informacijos apsaugos agentūra (ENISA)	206
Europos ligų prevencijos ir kontrolės centras (ECDC)	1 944
Europos operatyvaus bendradarbiavimo prie Europos Sąjungos valstybių išorės sienų valdymo agentūra (FRONTEX)	4 153
Švietimo, garso ir vaizdo bei kultūros vykdomoji įstaiga (EACEA)	9 198
Konkurencingumo ir inovacijų vykdomoji įstaiga (EACI)	350
Europos policijos koledžas (CEPOL)	1 134
Sveikatos ir vartotojų reikalų vykdomoji agentūra (EAHC)	1 015
Europos GNSS agentūra (GSA)	154
Europos gynybos agentūra (EGA)	52
Europos cheminių medžiagų agentūra (ECHA)	29 700
Europos žuvininkystės kontrolės agentūra (EŽKA)	1 619
Europos ITER įgyvendinimo ir branduolių sintezės energetikos vystymo bendroji įmonė (F4E)	515
Europos Sąjungos palydovų centras (ESPC)	p.m.
Transeuropinio transporto tinklo vykdomoji įstaiga (TEN-T EA)	278
Europos inovacijos ir technologijos institutas (EIT)	1 237
Europos mokslinių tyrimų tarybos vykdomoji įstaiga (ERCEA)	675
Mokslinių tyrimų vykdomoji įstaiga (REA)	292
Bendroji įmonė „Švarus dangus“ (CSJU)	168
Europos lyčių lygybės institutas (EIGE)	2 248
Bendroji įmonė SESAR (SJU)	206
Europos duomenų apsaugos priežiūros pareigūnas (EDAPP)	13 432
Bendroji įmonė, įgyvendinanti bendrą įterptųjų kompiuterinių sistemų technologinę iniciatyvą (ARTEMIS)	109
Naujoviškų vaistų iniciatyvos bendroji įmonė	238
Kuro elementų ir vandenilio bendroji įmonė	91
Europos nanoelektronikos iniciatyvos patariamasis tarybos bendroji įmonė (ENIAC)	p.m.
Europos prieglobsčio paramos biuras (EPPB)	p.m.
Energetikos reguliavimo institucijų bendradarbiavimo agentūra (ERIBA)	527
Europos vertybinių popierių ir rinkų institucija (EVPRI)	5 496
Europos bankininkystės institucija (EBI)	2 062
Europos draudimo ir profesinių pensijų institucija (EDPPI)	p.m.
Europos elektroninių ryšių reguliuotojų institucija (EERRI)	p.m.

CENTRO VALDYBOS PATVIRTINTAS 2012 M. KOVO 22 D.

Europos Komisijos Užimtumo generalinis direktoratas	8 500
Europos Parlamentas	p.m.
Europos Sąjungos Taryba	750
Europos Audito Rūmai	550
Europos Sąjungos regionų komitetas	p.m.
Europos ekonomikos ir socialinių reikalų komitetas	p.m.
Europos Sąjungos Teisingumo Teismas	9 000
Europos Centrinis Bankas (ECB)	1 090
Europos ombudsmenas	5 306
Iš viso puslapių	633 658

2 veiklos rūšis: ADMINISTRACINĖ IR TECHNINĖ PAGALBA

Centras yra savarankiška Europos Sąjungos organizacija ir turi pats pasirūpinti administracinių ir techninių pagalbinių funkcijų vykdymu žmogiškųjų išteklių, viešųjų pirkimų, tikslios ir patikimos apskaitos, infrastruktūros ir logistikos srityse, ir ypač pagrindinei veiklai vykdyti būtina pagalba. Pagalbine veikla taip pat siekiama koordinuoti plačios apimties kompleksinius projektus ir pagerinti klientams teikiamų paslaugų kokybę. Centras taip pat rūpinasi kompetentingais savo bazinės infrastruktūros sprendimais informacijos ir komunikacijos technologijų srityje.

Administracines ir technines pagaldas Centre vykdo 25,8 proc. Centro darbuotojų ir joms skiriama 14,7 proc. visų biudžeto lėšų, t. y. dalis 1 ir 2 antraštinės dalies asignavimų.

3 veiklos rūšis: IŠORINĖ VEIKLA (INFORMAVIMAS)

Viena vertus, šia veikla siekiama skleisti informaciją apie Centro veiklą, kita vertus – informaciją bendrai apie vertimo specialybę ir vertimo paslaugas; tai daroma rengiant pristatomąją medžiagą Centro veiklos partneriams: klientams, tarpinstituciniams ir tarptautiniams komitetams bei valstybių narių universitetams. Ši veikla taip pat susijusi su antruoju Centro veiklos uždaviniu: bendradarbiauti su institucijomis prisidedant prie optimalaus išteklių panaudojimo ir procedūrų derinimo Bendrijos vertimų srityje.

Šios rūšies veikla užsiima 1,9 proc. Centro darbuotojų ir jai skiriama 3,5 proc. visų biudžeto lėšų, t. y. visi 31 skyriaus asignavimai ir dalis 1 ir 2 antraštinės dalies asignavimų.

4 veiklos rūšis: VALDYMAS IR KONTROLĖ

Centro vadovybė privalo laikytis darbuotojų tarnybos nuostatų ir ES įstaigoms ir institucijoms taikomų finansinių reglamentų, pasirūpinti, kad veiklos procesai būtų patikimi, teisėti ir tvarkingi, vidaus kontrolės standartai – veiksmingi ir būtų laikomasi bendrosios kokybės valdymo sistemos reikalavimų. Tik kruopščiai ir veiksmingai vykdant valdymo ir kontrolės veiklą galima užtikrinti, kad Centro veikla duos laukiamų rezultatų.

Šios rūšies veikla užsiima 7,5 proc. Centro darbuotojų ir jai skiriama 7,3 proc. visų biudžeto lėšų, t. y. dalis 1 ir 2 antraštinės dalies asignavimų.

II. PAJAMŲ IR IŠLAIDŲ SUVESTINĖ – APŽVALGA

Antraštinė dalis	Eilutė	2013 finansiniai metai	2012 finansiniai metai	2011 m. rezultatas
	PAJAMOS			
1	AGENTŪRŲ IR ĮSTAIGŲ MOKĖJIMAI	39 328 800	39 925 000	39 038 543
2	KOMISIJOS SUBSIDIJA	p.m.	p.m.	p.m.
3	TARPINSTITUCINIS BENDRADARBIAVIMAS	3 319 300	2 258 100	3 866 054
4	KITOS PAJAMOS	350 000	495 000	441 561
5	SUKAUPTAS BIUDŽETO PERVIRŠIS IR PERKĖLIMAI IŠ ANKSTESNIŲ METŲ REZERVŲ	1 256 700	1 373 300	9 231 710
	IŠ VISO	44 254 800	44 051 400	52 577 869
	IŠLAIDOS			
1	DARBUOTOJAI	25 740 900	25 670 100	23 740 155
2	PASTATAI, ĮRANGA IR KITOS VEIKLOS IŠLAIDOS	5 358 900	5 570 000	4 152 396
3	VEIKLOS IŠLAIDOS	13 155 000	12 811 300	14 397 908
10	REZERVO LĖŠOS	p.m.	p.m.	p.m.
	IŠ VISO	44 254 800	44 051 400	42 290 460

III. 2013 M. PAJAMŲ SAMATA

Antraštinė dalis Skyrius Straipsnis Punktas	Eilutė	2013 m. preliminarius biudžeto projektas (EUR)	2012 m. biudžetas (EUR)	2011 m. rezultatas
1	AGENTŪRŲ, ĮSTAIGŲ, TARNYBŲ IR INSTITUCIJŲ MOKĖJIMAI			
1 0	AGENTŪRŲ, ĮSTAIGŲ, TARNYBŲ IR INSTITUCIJŲ MOKĖJIMAI			
1 0 0	Agentūrų, įstaigų, tarnybų ir institucijų mokėjimai			
1 0 0 0	Europos aplinkos agentūra (EAA)	222 600	300 000	355 910
1 0 0 1	Europos mokymo fondas (ETF)	245 000	250 200	317 240
1 0 0 2	Europos narkotikų ir narkomanijos stebėsenos centras (ENNSC)	533 800	718 700	691 717
1 0 0 3	Europos vaistų agentūra (EMA)	2 871 300	3 057 000	2 982 374
1 0 0 4	Europos saugos ir sveikatos darbe agentūra (EU-OSHA)	763 700	737 900	735 835
1 0 0 5	Vidaus rinkos derinimo tarnyba (VRDT)	5 486 900	5 258 700	4 338 290
1 0 0 6	VRDT prekių ženklai	15 750 800	15 770 800	16 280 483
1 0 0 7	Bendrijos augalų veislių tarnyba (BAVT)	120 000	120 000	54 195
1 0 0 8	Europos policijos biuras (Europolas)	478 100	1 016 400	512 570
1 0 0 9	Europos gyvenimo ir darbo sąlygų gerinimo fondas (Eurofound)	702 400	600 000	826 960
	<i>1 0 0 straipsnis – Iš viso</i>	27 174 600	27 829 700	27 095 575
1 0 1				
1 0 1 0	Europos profesinio mokymo plėtros centras (Cedefop)	61 400	121 300	103 429
1 0 1 2	Europos Sąjungos pagrindinių teisių agentūra (FRA)	610 200	1 057 300	1 662 933
1 0 1 3	Europos rekonstrukcijos agentūra (ERA)	p.m.	p.m.	p.m.
1 0 1 4	Europos investicijų bankas (EIB)	p.m.	p.m.	16 740
1 0 1 5	Europos maisto saugos tarnyba (EFSA)	350 900	352 400	393 008

III. 2013 M. PAJAMŲ SĄMATA

Antraštinė dalis Skyrius Straipsnis Punktas	Pastabos
1	
10	
100	Tarybos reglamento (EB) Nr. 2965/94, su paskutiniais pakeitimais, padarytais Tarybos reglamentu (EB) Nr. 1645/2003, 10 straipsnio 2 dalies b punktas.
1000	
1001	
1002	
1003	
1004	
1005	
1006	
1007	
1008	
1009	
101	
1010	
1012	
1013	
1014	
1015	

Antraštinė dalis Skyrius Straipsnis Punktas	Eilutė	2013 m. preliminarius biudžeto projektas (EUR)	2012 m. biudžetas (EUR)	2011 m. rezultatas
1 0 1 6	Europos teismo bendradarbiavimo padalinys (Eurojustas)	5 000	5 000	1 953
1 0 1 7	Europos jūrų saugumo agentūra (EMSA)	200 800	200 000	84 574
1 0 1 8	Europos aviacijos saugos agentūra (EASA)	1 705 400	1 505 500	1 398 439
1 0 1 9	Europos geležinkelio agentūra (ERA)	750 000	750 000	696 269
	<i>1 0 1 straipsnis – Iš viso</i>	3 683 700	3 991 500	4 357 345
1 0 2				
1 0 2 0	Europos tinklų ir informacijos apsaugos agentūra (ENISA)	20 000	20 000	97 317
1 0 2 1	Europos ligų prevencijos ir kontrolės centras (ECDC)	198 200	189 200	625 980
1 0 2 2	Europos operatyvaus bendradarbiavimo prie Europos Sąjungos valstybių narių išorės sienų valdymo agentūra (Frontex)	315 700	398 900	392 638
1 0 2 3	Švietimo, garso ir vaizdo bei kultūros vykdomoji įstaiga (EACEA)	709 600	700 000	759 837
1 0 2 4	Konkurencingumo ir inovacijų vykdomoji įstaiga (EACI)	34 000	40 700	23 686
1 0 2 5	Europos policijos koledžas (CEPOL)	110 000	110 000	85 970
1 0 2 6	Sveikatos ir vartotojų vykdomoji agentūra (EAHC)	106 000	111 100	98 002
1 0 2 7	Europos GNSS agentūra (GSA)	14 900	24 600	4 883
1 0 2 8	Europos gynybos agentūra (EGA)	5 000	5 000	12 717
1 0 2 9	Europos cheminių medžiagų agentūra (ECHA)	3 165 200	4 405 400	3 707 841
	<i>1 0 2 straipsnis – Iš viso</i>	4 678 600	6 004 900	5 808 872
1 0 3				
1 0 3 0	Europos žuvininkystės kontrolės agentūra (EŽKA)	157 000	157 000	164 309
1 0 3 1	Bendroji įmonė „Fusion for Energy“ (F4E)	50 000	50 000	27 438
1 0 3 2	Europos Sąjungos palydovų centras (ESPC)	p.m.	p.m.	1 163

Antraštinė dalis Skyrius Straipsnis Punktas	Pastabos
1016	
1017	
1018	
1019	
102	
1020	
1021	
1022	
1023	
1024	
1025	
1026	
1027	
1028	
1029	
103	
1030	
1031	
1032	

Antraštinė dalis Skyrius Straipsnis Punktas	Eilutė	2013 m. preliminarius biudžeto projektas (EUR)	2012 m. biudžetas (EUR)	2011 m. rezultatas
1 0 3 3	Transeuropinio transporto tinklo vykdomoji agentūra (TEN-T EA)	27 000	27 000	18 677
1 0 3 4	Europos inovacijos ir technologijos institutas (EIT)	120 000	120 300	82 584
1 0 3 5	Europos mokslinių tyrimų tarybos vykdomoji įstaiga (ERCEA)	62 200	63 500	38 051
1 0 3 6	Mokslinių tyrimų vykdomoji įstaiga (REA)	35 000	25 200	19 875
1 0 3 7	Bendroji įmonė „Švarus dangus“(CSJU)	16 300	8 000	9 261
1 0 3 8	Europos lyčių lygybės institutas (EIGE)	218 100	215 500	218 749
1 0 3 9	Bendroji įmonė SESAR (SJU)	20 000	24 100	19 832
	<i>1 0 3 straipsnis – Iš viso</i>	705 600	690 600	599 937
1 0 4				
1 0 4 0	Europos duomenų apsaugos priežiūros pareigūnas (EDAPP)	980 000	980 000	930 590
1 0 4 1	Bendroji įmonė, įgyvendinanti bendrą įterptųjų kompiuterinių sistemų jungtinę technologijų iniciatyvą (BĮ ARTEMIS)	10 100	4 700	7 998
1 0 4 2	Naujoviškų vaistų iniciatyvos bendroji įmonė (BĮ NVI)	23 100	p.m.	29 589
1 0 4 3	Kuro elementų ir vandenilio bendroji įmonė (BĮ FCH)	6 600	2 500	6 870
1 0 4 4	Europos nanoelektronikos iniciatyvos patariamasis tarybos bendroji įmonė (BĮ ENIAC)	p.m.	p.m.	4 883
1 0 4 5	Europos prieglobsčio paramos biuras (EPPB)	p.m.	p.m.	135 199
1 0 4 6	Energetikos reguliavimo institucijų bendradarbiavimo agentūra (ERIBA)	25 800	4 400	0
1 0 4 7	Europos vertybinių popierių ir rinkų institucija (EVPRI)	533 100	216 700	31 620
1 0 4 8	Europos bankininkystės institucija (EBI)	200 000	200 000	21 895
1 0 4 9	Europos draudimo ir profesinių pensijų institucija (EDPPI)	p.m.	p.m.	3 023

Antraštinė dalis Skyrius Straipsnis Punktas	Pastabos
1033	
1034	
1035	
1036	
1037	
1038	
1039	
104	
1040	
1041	
1042	
1043	
1044	
1045	
1046	
1047	
1048	
1049	

Antraštinė dalis Skyrius Straipsnis Punktas	Eilutė	2013 m. preliminarius biudžeto projektas (EUR)	2012 m. biudžetas (EUR)	2011 m. rezultatas
	<i>1 0 4 straipsnis – Iš viso</i>	1 778 700	1 408 300	1 171 665
1 0 5				
1 0 5 0	Europos elektroninių ryšių reguliuotojų institucija (EERRI)	p.m.	p.m.	5 151
	<i>1 0 5 straipsnis – Iš viso</i>	p.m.	p.m.	5 151
	1 0 SKYRIUS - IŠ VISO	38 021 200	39 925 000	39 038 543
19	KITOS PAJAMOS, GAUTOS IŠ AGENTŪRŲ, TARNYBŲ, INSTITUCIJŲ IR ĮSTAIGŲ			
1 9 9	<i>Pasiūlyto kainos struktūros keitimo poveikis</i>			
1 9 9 0	Pasiūlyto kainos struktūros keitimo poveikis	1 307 600	p.m.	p.m.
	<i>1 9 9 straipsnis – Iš viso</i>	1 307 600	p.m.	p.m.
	1 9 SKYRIUS - IŠ VISO	1 307 600	p.m.	p.m.
	1 antraštinė dalis – Iš viso	39 328 800	39 925 000	39 038 543
2	KOMISIJOS SUBSIDIJA			
20	KOMISIJOS SUBSIDIJA			
2 0 0	<i>Komisijos subsidija</i>			
2 0 0 0	Komisijos subsidija	p.m.	p.m.	p.m.
	<i>2 0 0 straipsnis - Iš viso</i>	p.m.	p.m.	p.m.
	2 0 SKYRIUS - IŠ VISO	p.m.	p.m.	p.m.
	2 antraštinė dalis – Iš viso	p.m.	p.m.	p.m.
3	TARPINSTITUCINIS BENDRADARBIAVIMAS			
30	TARPINSTITUCINIS BENDRADARBIAVIMAS			
3 0 0	<i>Tarpinstitucinis bendradarbiavimas</i>			
3 0 0 0	Europos Komisija - Užimtumo GD	1 054 400	920 000	2 341 598

Antraštinė dalis Skyrius Straipsnis Punktas	Pastabos
105	
1050	
199	
1990	Nuolaida planuotiems (neskubiems) vertimams: -10 % vietoj -25 %.
2	
20	
200	Tarybos reglamento (EB) Nr. 2965/94, su paskutiniais pakeitimais, padarytais Tarybos reglamentu (EB) Nr. 1645/2003, 10 straipsnio 2 dalies c punktas.
2000	
3	
30	
300	Tarybos reglamento (EB) Nr. 2965/94, su paskutiniais pakeitimais, padarytais Tarybos reglamentu (EB) Nr. 1645/2003, 10 straipsnio 2 dalies b punktas.
3000	

Antraštinė dalis Skyrius Straipsnis Punktas	Eilutė	2013 m. preliminarius biudžeto projektas (EUR)	2012 m. biudžetas (EUR)	2011 m. rezultatas
3 0 0 1	Dalyvavimas Tarpinstitucinio vertimo raštu ir žodžiu komiteto (CITI) veikloje	p.m.	p.m.	p.m.
3 0 0 2	Tarpinstitucinių projektų valdymas	749 000	739 300	982 250
3 0 0 3	Europos Parlamentas	p.m.	p.m.	p.m.
3 0 0 4	Europos Sąjungos Taryba	69 100	43 000	30 029
3 0 0 5	Europos Audito Rūmai	66 700	50 000	27 952
3 0 0 6	Europos Sąjungos regionų komitetas	p.m.	p.m.	p.m.
3 0 0 7	Europos ekonomikos ir socialinių reikalų komitetas	p.m.	p.m.	p.m.
3 0 0 8	Europos Sąjungos Teisingumo Teismas	654 700	p.m.	18 972
	<i>3 0 0 straipsnis – Iš viso</i>	2 593 900	1 752 300	3 400 800
3 0 1				
3 0 1 0	Europos Centrinis Bankas	90 200	95 500	14 000
3 0 1 1	Europos ombudsmenas	397 700	410 300	451 255
	<i>3 0 1 straipsnis – Iš viso</i>	487 900	505 800	465 254
	3 0 SKYRIUS - IŠ VISO	3 081 800	2 258 100	3 866 054
3 9	KITOS PAJAMOS IŠ TARPINSTITUCINIO BENDRADARBIAVIMO			
3 9 9	<i>Pasiūlyto kainos struktūros keitimo poveikis</i>			
3 9 9 0	Pasiūlyto kainos struktūros keitimo poveikis	237 500	p.m.	p.m.
	<i>3 9 9 straipsnis – Iš viso</i>	237 500	p.m.	p.m.
	3 9 SKYRIUS - IŠ VISO	237 500	p.m.	p.m.
	3 antraštinė dalis – Iš viso	3 319 300	2 258 100	3 866 054
4	KITOS PAJAMOS			
4 0	KITOS PAJAMOS			

Antraštinė dalis Skyrius Straipsnis Punktas	Pastabos
3001	
3002	
3003	
3004	
3005	
3006	
3007	
3008	
301	
3010	
3011	
399	
3990	Nuolaida planuotiems (neskubiems) vertimams: -10 % vietoj -25 %.
4	
40	

Antraštinė dalis Skyrius Straipsnis Punktas	Eilutė	2013 m. preliminarius biudžeto projektas (EUR)	2012 m. biudžetas (EUR)	2011 m. rezultatas
4 0 0	Banko palūkanos			
4 0 0 0	Banko palūkanos	350 000	495 000	441 561
	4 0 0 straipsnis – Iš viso	350 000	495 000	441 561
4 0 1	Įvairios grąžinamos lėšos			
4 0 1 0	Įvairios grąžinamos lėšos	p.m.	p.m.	p.m.
	4 0 1 straipsnis – Iš viso	p.m.	p.m.	p.m.
	4 0 SKYRIUS - IŠ VISO	350 000	495 000	441 561
	4 antraštinė dalis – Iš viso	350 000	495 000	441 561
5	IŠ PASTARŪJŲ FINANSINIŲ METŲ PERKELTAS PERTEKLIUS IR PERKĖLIMAI IŠ ANKSTESNIŪJŲ METŲ REZERVŲ			
5 0	IŠ PASTARŪJŲ FINANSINIŲ METŲ PERKELTAS PERTEKLIUS IR PERKĖLIMAI IŠ ANKSTESNIŪJŲ METŲ REZERVŲ			
5 0 0	Iš pastarųjų finansinių metų perkeltas perteklius			
5 0 0 0	Iš pastarųjų finansinių metų perkeltas perteklius	p.m.	p.m.	9 231 710
	5 0 0 straipsnis – Iš viso	p.m.	p.m.	9 231 710
5 0 1	Perkėlimai iš ankstesniųjų metų rezervų			
5 0 1 0	Perkėlimas iš specialiųjų investicijų rezervo	696 000	774 800	p.m.
5 0 1 5	Perkėlimas iš kainų stabilumui palaikyti skirto rezervo	560 700	598 500	p.m.
	5 0 1 straipsnis – Iš viso	1 256 700	1 373 300	p.m.
	5 0 SKYRIUS - IŠ VISO	1 256 700	1 373 300	9 231 710
	5 antraštinė dalis – Iš viso	1 256 700	1 373 300	9 231 710
	BENDRA SUMA	44 254 800	44 051 400	52 577 869

Antraštinė dalis Skyrius Straipsnis Punktas	Pastabos
4 0 0	Šiame straipsnyje nurodytos palūkanos, kurias Centras gaus už savo bankų sąskaitose laikomas lėšas.
4 0 0 0	
4 0 1	Šiame straipsnyje nurodytos įvairios grąžinamos lėšos (už asmeninius telefonų pokalbius ir pan.).
4 0 1 0	
5	
5 0	
5 0 0	
5 0 0 0	Iš pastarųjų finansinių metų perkeltas perteklius. 2003 m. gruodžio 22 d. Vertimo centro finansinio reglamento 16 straipsnis.
5 0 1	
5 0 1 0	Prognozuojamos vietinių sistemų ir įrangos suderinimo su e-CdT programa išlaidos.
	Kainų stabilumui palaikyti 2011 m. sukurto rezervo dalis.

IV. 2013 M. IŠLAIDŲ ŠAMATA

Antraštinė dalis Skyrius Straipsnis Punktas	Eilutė	2013 m. preliminarus biudžeto projektas (EUR)	2012 m. biudžetas (EUR)	2011 m. rezultatas
1	DARBUOTOJAI			
11	DIRBANTYS DARBUOTOJAI			
110	<i>Dirbantys darbuotojai</i>			
1100	Baziniai atlyginimai	14 871 800	14 855 000	13 763 889
1101	Išmokos šeimai	1 368 100	1 849 300	1 285 431
1102	Gyvenimo užsienyje ir ekspatriacijos išmokos	2 355 600	2 324 800	2 218 249
1103	Sekretorių išmokos	29 800	29 400	28 590
	<i>110 straipsnis - Iš viso</i>	18 625 300	19 058 500	17 296 160
111	<i>Pagalbiniai darbuotojai ir vietiniai darbuotojai</i>			
1110	Pagalbiniai darbuotojai	p.m.	p.m.	p.m.
1111	Pagalbiniai vertėjai žodžiu	p.m.	p.m.	p.m.

IV. 2013 M. IŠLAIDŲ SĄMATA

Antraštinė dalis Skyrius Straipsnis Punktas	Pastabos
1	
11	
110	
1100	<p>Europos Bendrijų pareigūnų tarnybos nuostatų ir kitų tarnautojų įdarbinimo sąlygos, būtent 62 ir 66 straipsniai. Šie asignavimai skirti pareigūnų ir laikinųjų darbuotojų baziniams atlyginimams mokėti.</p> <p>2013 m. etatų planas: 206 pareigybės, t. y. 9 pareigybėmis mažiau, palyginti su 2012 m.</p> <p>Metinis darbo užmokesčių didinimas apskaičiuotas taip: 2012 m. darbo užmokesčiai (+ 1,7 proc.) plus 1 proc. padidėjimas nuo 2013 m. sausio iki birželio ir dar papildomas 1 proc. padidėjimas nuo 2013 m. liepos iki gruodžio mėn.</p>
1101	<p>Europos Bendrijų pareigūnų tarnybos nuostatai, būtent 62, 67 ir 68 straipsniai bei VII priedo I skirsnis.</p> <p>Šis asignavimas skirtas pareigūnų ir laikinųjų darbuotojų namų ūkio išmokų, išlaikomų vaikų ir mokymosi išmokų išlaidoms padengti. 2013 m. sumos sumažėjo patikslinus etatų planą.</p>
1102	<p>Europos Bendrijų pareigūnų tarnybos nuostatai, būtent 62 ir 69 straipsniai bei VII priedo 4 straipsnis. Šis asignavimas skirtas pareigūnų ir laikinųjų tarnautojų gyvenimo užsienyje ir ekspatriacijos išmokoms padengti.</p>
1103	<p>Europos Bendrijų pareigūnų tarnybos nuostatai, būtent XIII priedo 18 straipsnio 1 dalis.</p> <p>Šis asignavimas skirtas sekretorių išmokoms, mokamoms AST kategorijos pareigūnams ir laikiniams darbuotojams, įdarbintiems eiti sekretorių-mašininkų, mašininkų, telekso operatorių, rinkėjų, vadovaujančių ar vyriausiųjų sekretorių pareigas, kurie turėjo teisę gauti šias išmokas mėnesį prieš 2004 m. gegužės 1 d., padengti.</p> <p>2013 m. 17 darbuotojų turi teisę gauti šią išmoką. Darbo užmokestis padidintas taip pat, kaip nurodyta 1100 punkte.</p>
111	
1110	<p>Kitų Europos Bendrijos tarnautojų įdarbinimo sąlygos, būtent 3 straipsnis ir III antraštinė dalis.</p> <p>Šis asignavimas skirtas pagalbinių darbuotojų atlyginimams (taip pat už viršvalandžius) ir darbdavio už juos mokamoms socialinio draudimo įmokoms mokėti.</p>
1111	<p>Kitų Europos Bendrijos tarnautojų įdarbinimo sąlygos, būtent 3 straipsnis ir III antraštinė dalis.</p> <p>Šis asignavimas skirtas naudoti tik tuomet, kai Vertimo žodžiu generalinis direktoratas (anksčiau – SCIC) negali suteikti Vertimo centro prašomų vertimo žodžiu paslaugų, ypač per valdybos posėdžius.</p>

Antraštinė dalis Skyrius Straipsnis Punktas	Eilutė	2013 m. preliminarus biudžeto projektas (EUR)	2012 m. biudžetas (EUR)	2011 m. rezultatas
1112	Vietiniai darbuotojai	p.m.	p.m.	p.m.
1113	Stażuotojai	13 500	13 300	13 788
1115	Sutartininkai	1 123 800	729 700	622 657
	<i>111 straipsnis - Iš viso</i>	1 137 300	743 000	636 445
112	<i>Darbuotojų profesinis mokymas</i>			
1120	Darbuotojų profesinis mokymas	196 400	210 000	178 898
	<i>112 straipsnis - Iš viso</i>	196 400	210 000	178 898
113	<i>Darbdavio socialinio draudimo įmokos</i>			
1130	Sveikatos draudimas	505 600	505 100	492 569
1131	Draudimas nuo nelaimingų atsitikimų ir profesinių ligų	114 500	114 400	102 226
1132	Draudimas nuo nedarbo	150 900	155 200	121 684
1133	Teisių gauti pensiją įgijimas ar išsaugojimas	p.m.	p.m.	p.m.

Antraštinė dalis Skyrius Straipsnis Punktas	Pastabos
1112	Kitų Europos Bendrijų tarnautojų įdarbinimo sąlygos, būtent 4 straipsnis ir V antraštinė dalis. Šis asignavimas skirtas vietinių darbuotojų atlyginimams (taip pat viršvalandžiams) bei darbdavio už juos mokamoms socialinio draudimo įmokoms padengti.
1113	Šis asignavimas skirtas su stažuotojais susijusioms išlaidoms, susidarantioms, pavyzdžiui, plėtojant ryšius su universitetais, padengti. 25 proc. bazinės AD 5 lygio 1 pakopos algos*, 3 stažuotojams keturiems mėnesiams.
1115	Kitų Europos Bendrijų tarnautojų įdarbinimo sąlygos, būtent 3a straipsnis ir IV antraštinė dalis. Sumos padidėja dėl to, kad 2012 m. sutartinkų yra 15, o 2013 m. numatyta turėti 22 sutartininkus.
112	
1120	Europos Bendrijų pareigūnų tarnybos nuostatai, būtent 24a straipsnis. 2013 m. sumos sumažėjo patikslinus etatų planą.
113	
1130	Europos Bendrijų pareigūnų tarnybos nuostatai, būtent 72 straipsnis. Europos Bendrijų pareigūnų sveikatos draudimo taisyklės. Šis asignavimas skirtas darbdavio įmokai (3,4 % bazinės algos) mokėti; pareigūnas moka 1,7 % bazinės algos.
1131	Europos Bendrijų pareigūnų tarnybos nuostatai, būtent 73 straipsnis ir VIII priedo 15 straipsnis. Šis asignavimas skirtas darbdavio draudimo nuo nelaimingų atsitikimų ir profesinių ligų įmokoms (0,77 proc. bazinės algos) mokėti. Prie apskaičiuotų asignavimų pridedami dar 2 proc. (dėl to tarifas padidėja iki 0,7854 proc.) draudimo nedengiamoms išlaidoms padengti (Tarnybos nuostatų 73 straipsnis).
1132	Kitų Europos Bendrijų tarnautojų įdarbinimo sąlygos, būtent 28a straipsnis. Šis asignavimas skirtas laikinųjų darbuotojų draudimo nuo nedarbo išlaidoms padengti. Nustatytas mokesčio: 1,62 proc. bazinio darbo užmokesčio.
1133	Kitų Europos Bendrijų tarnautojų įdarbinimo sąlygos, būtent 42 straipsnis. Šis asignavimas skirtas pareigūnų ir laikinųjų darbuotojų, norinčių įgyti ar išsaugoti teises į pensiją savo kilmės šalyje, vardu Centro atliekamiems mokėjimams padengti.

Antraštinė dalis Skyrius Straipsnis Punktas	Eilutė	2013 m. preliminarus biudžeto projektas (EUR)	2012 m. biudžetas (EUR)	2011 m. rezultatas
1134	Įmoka į Bendrijos pensijų sistemą	3 636 600	3 571 600	3 460 492
	<i>113 straipsnis - Iš viso</i>	4 407 600	4 346 300	4 176 971
114	Įvairios išmokos ir pašalpos			
1140	Išmokos ir pašalpos vaiko gimimo ir mirties atveju	1 000	1 000	p.m.
1141	Metinių atostogų kelionės išlaidos	292 900	297 900	267 712
1143	Fiksuoto dydžio išmokos pareigoms vykdyti	p.m.	p.m.	p.m.
	<i>114 straipsnis - Iš viso</i>	293 900	298 900	267 712
115	Viršvalandžiai			
1150	Viršvalandžiai	p.m.	p.m.	p.m.
	<i>115 straipsnis - Iš viso</i>	p.m.	p.m.	p.m.
117	Papildomos paslaugos			
1171	Laisvai samdomi vertėjai žodžiu ir konferencijų techniniai darbuotojai	p.m.	p.m.	p.m.

Antraštinė dalis Skyrius Straipsnis Punktas	Pastabos
1134	Šis asignavimas skirtas Centro, kaip darbdavio, mokamoms įmokoms į Bendrijos pensijų sistemą padengti. Darbdavys moka 23,2 proc. bazinio darbo užmokesčio, taip pat už sutartininkus, darbuotojas – 11,6 proc.
114	
1140	<p>Europos Bendrijų pareigūnų tarnybos nuostatai, būtent 70, 74 ir 75 straipsniai.</p> <p>Šis asignavimas skirtas:</p> <ul style="list-style-type: none"> — 5 vaiko gimimo išmokoms, skiriamoms darbuotojams, kurių gyvenamojoje šalyje tokia išmoka nemokama, mokėti; — pareigūno mirties atveju velionio trijų mėnesių darbo užmokesčio, skaičiuojant nuo mėnesio, kurį jis mirė, išmokai ir išlaidoms, susijusioms su mirusiojo kūno pargabenimu į jo kilmės vietą, padengti. Mirties atveju atitinkama asignavimų suma perkeliama iš 1100 punkto.
1141	<p>Europos Bendrijų pareigūnų tarnybos nuostatai, būtent VII priedo 8 straipsnis.</p> <p>Šis asignavimas skirtas fiksuoto dydžio išmokoms, skirtoms pareigūnų ir laikinųjų darbuotojų, jų sutuoktinių ir išlaikomų asmenų kelionės iš darbo vietos į kilmės vietą išlaidoms padengti. Asignavimai sumažėjo patikslinus etatų planą.</p>
1143	<p>Europos Bendrijų pareigūnų tarnybos nuostatai, būtent VII priedo 14 straipsnis.</p> <p>Šis asignavimas skirtas pareigoms vykdyti skiriamoms fiksuoto dydžio išmokoms padengti tiems pareigūnams ar laikiniejiems darbuotojams, kurie vykdydami savo pareigas patiria reprezentacinių išlaidų.</p>
115	
1150	<p>Europos Bendrijų pareigūnų tarnybos nuostatai, būtent 56 straipsnis ir VI priedas.</p> <p>Šis asignavimas skirtas padengti fiksuoto dydžio išmokas arba mokėjimus pagal valandinius tarifus už AST pareigūnų ir laikinųjų bei vietinių darbuotojų viršvalandžius, kai nėra galimybių jų kompensuoti laisvu laiku pagal įprastinę tvarką.</p>
117	
1171	<p>Mokėjimai vertėjams žodžiu, kuriuos Centras samdo vykstant neeilinėms konferencijoms, kai Komisija negali suteikti vertimo žodžiu paslaugų. Be darbo užmokesčio, tai apima gyvybės ir sveikatos draudimo, draudimo nuo nelaimingų atsitikimų ir draudimo nuo mirties įmokas bei kelionės išlaidų kompensacijas ir fiksuoto dydžio kelionės išmokas tiems vertėjams, kurių nuolatinė darbo vieta yra ne ten pat, kur jų paskyrimo vieta.</p>

Antraštinė dalis Skyrius Straipsnis Punktas	Eilutė	2013 m. preliminarus biudžeto projektas (EUR)	2012 m. biudžetas (EUR)	2011 m. rezultatas
1175	Agentūrų darbuotojai	172 700	172 700	387 485
	<i>117 straipsnis - Iš viso</i>	172 700	172 700	387 485
118	Įvairios darbuotojų samdymo ir perkėlimo išlaidos			
1180	Įvairios darbuotojų samdymo išlaidos	51 000	51 000	84 513
1181	Kelionės išlaidos	8 000	8 300	3 410
1182	Įsikūrimo, persikėlimo ir pervedimo į kitą tarnybą išmokos	86 000	65 000	31 749
1183	Persikraustymo išlaidos	32 200	20 400	29 279
1184	Laikini dienpinigiai	118 200	138 300	88 204
	<i>118 straipsnis - Iš viso</i>	295 400	283 000	237 155
119	Atlyginimų korekciniai koeficientai ir darbo užmokesčių tikslinimas			

Antraštinė dalis Skyrius Straipsnis Punktas	Pastabos
1175	Šis asignavimas skirtas iš agentūrų pasamdytų darbuotojų išlaidoms padengti. Suma skirta 6 agentūrų darbuotojų (trys AST 3 pareigybės šešioms mėnesiams ir trys AST 1 pareigybės aštuoniems mėnesiams) išlaidoms padengti. 2011 m. šių pareigybių skaičius atitinkamai buvo 4 ir 7.
118	
1180	Europos Bendrijų pareigūnų tarnybos nuostatai, būtent 27–31 ir 33 straipsniai. Šis asignavimas skirtas samdymo procedūrų išlaidoms padengti. 2012 m. ir 2013 m.: lėšos numatytos 3 atrankos procedūroms: atrankos paskelbimas, kelionės išlaidos ir išmokos 15 kiekvienos atrankos kandidatų, taip pat sveikatos patikrinimo (įskaitant rentgeno tyrimą) išlaidos. 2011 m. buvo surengtos 6 atrankos procedūros.
1181	Europos Bendrijų pareigūnų tarnybos nuostatai, būtent 20 ir 71 straipsniai, taip pat VII priedo 7 straipsnis. Šis asignavimas skirtas pradedančių tarnybą ar išėinančių iš tarnybos pareigūnų ir kitų darbuotojų (taip pat jų šeimos narių) kelionės išlaidoms padengti.
1182	Europos Bendrijų pareigūnų tarnybos nuostatai, būtent VII priedo 5 ir 6 straipsniai. Šis asignavimas skirtas pareigūnų ir laikinųjų darbuotojų, kurie pradėdami eiti pareigas arba galutinai baigę jas eiti turi pakeisti gyvenamąją vietą, įsikūrimo išmokoms padengti. Įvairių metų išlaidų skirtumai priklauso nuo darbuotojų kaitos, nuo naujai priimamų ir tarnybą paliekančių darbuotojų kilmės vietos.
1183	Europos Bendrijų pareigūnų tarnybos nuostatai, būtent 20 ir 71 straipsniai, taip pat VII priedo 9 straipsnis. Šis asignavimas skirtas pareigūnų ir laikinųjų darbuotojų, kurie pradėdami eiti pareigas, po paskyrimo į naują darbo vietą arba galutinai baigę eiti pareigas turi pakeisti gyvenamąją vietą, persikraustymo išlaidoms padengti. Suma apskaičiuota vidutinę 2011 m. persikraustymo išlaidų sumą padauginus iš 6 persikraustymų, numatytų 2013 m., ir 10 proc. kainų padidėjimo. 2012 m. sumos sumažėjo, nes buvo mažesnis persikraustymų skaičius dėl to, kad visiškai įgyvendintas etatų planas.
1184	Europos Bendrijų pareigūnų tarnybos nuostatai, būtent 20 ir 71 straipsniai, taip pat VII priedo 10 straipsnis. Šis asignavimas skirtas laikinųjų dienpinigių pareigūnams ir laikiniams darbuotojams, kurie gali įrodyti, kad prieš pradėdami eiti pareigas jie turėjo pakeisti gyvenamąją vietą, išlaidoms padengti.
119	

Antraštinė dalis Skyrius Straipsnis Punktas	Eilutė	2013 m. preliminarus biudžeto projektas (EUR)	2012 m. biudžetas (EUR)	2011 m. rezultatas
1190	Atlyginimų korekciniai koeficientai	500	500	p.m.
	<i>119 straipsnis - Iš viso</i>	500	500	p.m.
	11 SKYRIUS - IŠ VISO	25 129 100	25 112 900	23 180 825
13	KOMANDIRUOTĖS IR TARNYBINĖS KELIONĖS			
130	<i>Komandiruotės ir tarnybinės kelionės</i>			
1300	Komandiruočių, tarnybinių kelionių ir kitos papildomos išlaidos	40 000	40 000	68 000
	<i>130 straipsnis - Iš viso</i>	40 000	40 000	68 000
131	<i>Su mokymais susijusios komandiruotės ir tarnybinės kelionės</i>			
1310	Su mokymais susijusios komandiruočių išlaidos	30 000	30 000	50 000
	<i>131 straipsnis - Iš viso</i>	30 000	30 000	50 000
	13 SKYRIUS - IŠ VISO	70 000	70 000	118 000
14	SOCIALINĖ IR SVEIKATOS APSAUGOS INFRASTRUKTŪRA			
140	<i>Socialinė ir sveikatos apsaugos infrastruktūra</i>			
1400	Restoranai ir valgyklos	38 600	37 500	34 821
	<i>140 straipsnis - Iš viso</i>	38 600	37 500	34 821
141	<i>Medicinos tarnyba</i>			
1410	Medicinos tarnyba	60 200	39 400	61 500
	<i>141 straipsnis - Iš viso</i>	60 200	39 400	61 500
142	<i>Kitos išlaidos</i>			

Antraštinė dalis Skyrius Straipsnis Punktas	Pastabos
1190	Europos Bendrijų pareigūnų tarnybos nuostatai, būtent 64 ir 65 straipsniai. Šis asignavimas skirtas išlaidoms, susidarantioms taikant korekcinius koeficientus pareigūnų ir laikinųjų darbuotojų darbo užmokesčiams, taip pat mokėjimams už viršvalandinį darbą, kompensuoti.
13	
130	
1300	Šis asignavimas skirtas su darbuotojų atliekama tarnybine veikla susijusioms kelionės išlaidoms, komandiruočių dienpinigiams ir papildomoms ar nepaprastosioms išlaidoms padengti, kaip nustatyta Europos Bendrijų pareigūnų tarnybos nuostatuose.
130	
1310	Šis asignavimas skirtas į ne Liuksemburge vykstančius mokymo kursus vykstančių darbuotojų komandiruočių dienpinigiams mokėti.
14	
140	
1400	Šis asignavimas skirtas restoranų, kavinių ir valgyklų naudojimo išlaidoms, ypač patalpų priežiūros, įrangos tiekimo ir t. t. išlaidoms padengti. Apskaičiuota 2011 m. suvartojimą padauginus iš padidėjusių sumų dėl indeksavimo 2012 ir 2013 m.
141	
1410	Europos Bendrijų pareigūnų tarnybos nuostatai, būtent 59 straipsnis ir II priedo 8 straipsnis. 2013 m. sumos padidėja dėl realių 2011 m. išlaidų.
142	

Antraštinė dalis Skyrius Straipsnis Punktas	Eilutė	2013 m. preliminarus biudžeto projektas (EUR)	2012 m. biudžetas (EUR)	2011 m. rezultatas
1420	Kitos išlaidos	281 000	250 400	200 500
1421	Socialiniai ryšiai	13 000	12 000	21 025
	<i>142 straipsnis - Iš viso</i>	294 000	262 400	221 525
	14 SKYRIUS - IŠ VISO	392 800	339 300	317 845
15	MOBILUMAS			
152	Mobilumas			
1520	Darbuotojų mainai	p.m.	p.m.	p.m.
1521	Vertimo centro pareigūnai, laikinai deleguoti į nacionalines valdžios institucijas, tarptautines organizacijas arba viešojo sektoriaus įstaigas ar įmones.	p.m.	p.m.	p.m.
	<i>152 straipsnis - Iš viso</i>	p.m.	p.m.	p.m.
	15 SKYRIUS - IŠ VISO	p.m.	p.m.	p.m.
16	SOCIALINĖS PASLAUGOS			
160	Labdara			
1600	Specialiosios pašalpos	p.m.	p.m.	p.m.
	<i>160 straipsnis - Iš viso</i>	p.m.	p.m.	p.m.
162	Kitos išlaidos			
1620	Kitos išlaidos	p.m.	p.m.	p.m.
	<i>162 straipsnis - Iš viso</i>	p.m.	p.m.	p.m.
163	Ankstyvosios kūdikystės centras			
1630	Ankstyvosios kūdikystės centras	145 000	142 900	122 700

Antraštinė dalis Skyrius Straipsnis Punktas	Pastabos
1420	Dalyvavimas Socialinės veiklos komiteto veikloje. Suma apskaičiuota remiantis Komisijos Infrastruktūros ir logistikos įstaigos (OIL) skaičiavimais.
1421	Šiuo asignavimu siekiama skatinti ir finansiškai paremti visas iniciatyvas, kurių tikslas – skatinti įvairių tautybių darbuotojų socialinius ryšius, ir kitus darbuotojams skirtus veiksmus, taip pat padengti darbuotojams organizuojamų renginių išlaidas.
15	
152	
1520	Šis asignavimas skirtas Centro pareigūnų ir laikinųjų darbuotojų komandiravimo ar trumpalaikio paskyrimo dirbti nacionalinėse ar tarptautinėse institucijose išlaidoms padengti.
1521	Šis asignavimas skirtas Centro pareigūnų ir laikinųjų darbuotojų komandiravimo ar trumpalaikio paskyrimo dirbti nacionalinėse ar tarptautinėse institucijose išlaidoms padengti.
16	
160	
1600	Šis asignavimas skirtas paramos grynaisiais pinigais, kuri gali būti suteikta sudėtingoje padėtyje atsidūrusiam pareigūnui, buvusiam pareigūnui arba žuvusio pareigūno artimiesiems, išlaidoms padengti.
162	
1620	Šis asignavimas skirtas paramos šeimai, naujai atvykusių asmenų, teisinės pagalbos, išmokų skautams ir jų vadovams ir tėvų asociacijos sekretoriato išlaidoms padengti.
163	
1630	Šis asignavimas skirtas išlaidų už Centro darbuotojų vaikų priežiūrą Komisijai nepriklausančiose vaikų priežiūros institucijose daliai padengti. Europos Parlamento pateiktos 2013 m. prognozės.

Antraštinė dalis Skyrius Straipsnis Punktas	Eilutė	2013 m. preliminarus biudžeto projektas (EUR)	2012 m. biudžetas (EUR)	2011 m. rezultatas
	163 straipsnis - Iš viso	145 000	142 900	122 700
164	Papildoma parama neįgaliems žmonėms			
1640	Papildoma parama neįgaliems žmonėms	2 000	2 000	p.m.
	164 straipsnis - Iš viso	2 000	2 000	p.m.
	16 SKYRIUS - IŠ VISO	147 000	144 900	122 700
17	PRAMOGŲ IR REPREZENTACIJOS IŠLAIDOS			
170	Pramogų ir reprezentacijos išlaidos			
1700	Pramogų ir reprezentacijos išlaidos	2 000	3 000	785
	170 straipsnis - Iš viso	2 000	3 000	785
	17 SKYRIUS - IŠ VISO	2 000	3 000	785
19	PENSIJOS			
190	Pensijos			
1900	Pensijos ir išeitinės išmokos	p.m.	p.m.	p.m.
	190 straipsnis - Iš viso	p.m.	p.m.	p.m.
	19 SKYRIUS - IŠ VISO	p.m.	p.m.	p.m.
	1 antraštinė dalis – Iš viso	25 740 900	25 670 100	23 740 155
2	PASTATAI, ĮRANGA IR KITOS VEIKLOS IŠLAIDOS			
20	INVESTICIJOS Į NEKILNOJAMĄJĮ TURTA, PASTATŲ NUOMA IR SUSIJUSIOS IŠLAIDOS			
200	Investicijos į nekilnojamąjį turta, pastatų nuoma ir susijusios išlaidos			
2000	Pastatų nuoma ir susijusios išlaidos	1 503 300	1 490 500	1 202 084
	200 straipsnis - Iš viso	1 503 300	1 490 500	1 202 084

Antraštinė dalis Skyrius Straipsnis Punktas	Pastabos
164	
1640	Šis asignavimas skirtas kompensacijoms dirbantiems neįgaliems darbuotojams, jų sutuoktiniams ir išlaikomiems vaikams, kai visos galimos teisės į paramą valstybėje, kurioje jie gyvena, yra išnaudotos, ir dėl negalios patiriamos išlaidos (išskyrus medicininės) pripažįstamos būtinomis ir yra tinkamai pagrįstos dokumentais.
17	
170	
1700	Šis asignavimas skirtas pramogų, priėmimų ir reprezentacinėms išlaidoms padengti.
19	
190	
1900	Šis asignavimas skirtas pensijų ir išeitinių išmokų išlaidoms padengti.
2	
20	
200	
2000	Šis asignavimas skirtas Vertimo centro užimamų pastatų arba pastatų dalių bei automobilių statymo vietų nuomos išlaidoms padengti.

Antraštinė dalis Skyrius Straipsnis Punktas	Eilutė	2013 m. preliminarus biudžeto projektas (EUR)	2012 m. biudžetas (EUR)	2011 m. rezultatas
201	<i>Draudimas</i>			
2010	Draudimas	9 500	11 000	9 002
	<i>201 straipsnis - Iš viso</i>	9 500	11 000	9 002
202	<i>Vanduo, dujos, elektra ir šildymas</i>			
2020	Vanduo, dujos, elektra ir šildymas	58 000	52 000	40 000
	<i>202 straipsnis - Iš viso</i>	58 000	52 000	40 000
203	<i>Valymas ir priežiūra</i>			
2030	Valymas ir priežiūra	170 000	193 000	175 310
	<i>203 straipsnis - Iš viso</i>	170 000	193 000	175 310
204	<i>Patalpų įrengimas</i>			
2040	Patalpų įrengimas	20 000	20 000	20 850
	<i>204 straipsnis - Iš viso</i>	20 000	20 000	20 850
205	<i>Pastatų saugumas ir priežiūra</i>			
2050	Pastatų saugumas ir priežiūra	81 400	83 100	72 540
	<i>205 straipsnis - Iš viso</i>	81 400	83 100	72 540
206	<i>Nekilnojamojo turto įsigijimas</i>			
2060	Nekilnojamojo turto įsigijimas	p.m.	p.m.	p.m.
	<i>206 straipsnis - Iš viso</i>	p.m.	p.m.	p.m.
208	<i>Preliminarios nekilnojamojo turto įsigijimo ar statymo išlaidos</i>			

Antraštinė dalis Skyrius Straipsnis Punktas	Pastabos
201	
2010	Šis asignavimas skirtas Vertimo centro užimamų pastatų ar pastatų dalių draudimo įmokoms mokėti.
202	
2020	Šis asignavimas skirtas kasdieninėms išlaidoms padengti.
203	
2030	Šis asignavimas skirtas valymo (reguliariaus valymo paslaugų, valymo, plovimo, skalbimo ir sausojo valymo priemonių pirkimo ir kt.), įrangos ir techninių įrengimų (liftu, centrinės šildymo sistemos, oro kondicionavimo įrangos ir kt.) priežiūros ir šiukšlių išvežimo išlaidoms padengti.
204	
2040	Šis asignavimas skirtas patalpų įrengimo ir remonto išlaidoms padengti.
205	
2050	Šis asignavimas skirtas įvairioms su pastatų sauga susijusioms išlaidoms padengti, ypač pastatų priežiūros, gesintuvų nuomos ir pildymo, gesinimo įrangos įsigijimo ir priežiūros, gaisrininko-savanorio pareigas vykdančių pareigūnų įrangos keitimo ir privalomų inspekcijų vykdymo.
206	
2060	Šis asignavimas skirtas pastato, kurį numatoma skirti Centro būstinei, galimo pirkimo išlaidoms padengti.
208	

Antraštinė dalis Skyrius Straipsnis Punktas	Eilutė	2013 m. preliminarus biudžeto projektas (EUR)	2012 m. biudžetas (EUR)	2011 m. rezultatas
2080	Preliminarios nekilnojamojo turto įsigijimo ar statymo išlaidos	p.m.	358 300	p.m.
	<i>208 straipsnis - Iš viso</i>	p.m.	358 300	p.m.
209	Kitos išlaidos			
2090	Kitos išlaidos	p.m.	p.m.	p.m.
	<i>209 straipsnis - Iš viso</i>	p.m.	p.m.	p.m.
	20 SKYRIUS - IŠ VISO	1 842 200	2 207 900	1 519 786
21	DUOMENŲ APDOROJIMAS			
210	Informacinės technologijos			
2100	Aparatinės ir programinės įrangos pirkimas, tvarkymas, aptarnavimas ir priežiūra	1 500 000	1 438 000	874 302
	<i>210 straipsnis - Iš viso</i>	1 500 000	1 438 000	874 302
212				
2120	Programinės įrangos ir sistemų tvarkymo, diegimo, kūrimo ir priežiūros išorės paslaugos	1 350 000	1 153 000	1 108 166
	<i>212 straipsnis - Iš viso</i>	1 350 000	1 153 000	1 108 166
	21 SKYRIUS - IŠ VISO	2 850 000	2 591 000	1 982 468
22	KILNOJAMASIS TURTAS IR SUSIJUSIOS IŠLAIDOS			
220	Techniniai įrenginiai ir elektroninė biurų įranga			
2200	Nauji pirkiniai	5 000	5 000	4 494
2201	Keitimas	p.m.	p.m.	p.m.
2202	Nuoma	p.m.	5 000	p.m.

Antraštinė dalis Skyrius Straipsnis Punktas	Pastabos
2080	Šis asignavimas skirtas ekspertų nekilnojamojo turto vertinimo ataskaitų išlaidoms padengti: trijų savaitėlių konsultacijos, pagrindų sutartyje nustatyta kaina, remiant NHE renovacijos projektą.
209	
2090	Šis asignavimas skirtas kitoms, konkrečiai nenurodytoms einamosioms išlaidoms padengti, pavyzdžiui, administracinėms, išskyrus komunalinių paslaugų (vandens, dujų ir elektros energijos tiekimo), priežiūros, komunalinių mokesčių ir susijusioms išlaidoms.
21	
210	
2100	Šie asignavimai skirti kompiuterių aparatinės įrangos pirkimo ar išperkamosios nuomos išlaidoms, programinės įrangos tobulinimo, programinės įrangos ar programinės įrangos paketų priežiūros išlaidoms, įvairioms kompiuteriams sunaudojamų priemonių išlaidoms ir t. t. padengti. Šis biudžetas neapima e-Cdt projekto pagrindinės programinės įrangos pirkimo ir techninės priežiūros išlaidų, tačiau į jį įtrauktos e-Cdt programos išorinių įtaisų įdiegimui reikalingos lėšos, t. y. 196 000 EUR suma.
212	
2120	Šis asignavimas skirtas išorės valdymo specialistų (operatorių, administratorių, sistemos inžinierių ir kt.) išlaidoms padengti. Sąmata apima 500 000 EUR e-Cdt programos poveikio vietinėms sistemoms išlaidoms padengti.
22	
220	
2200	Šis asignavimas skirtas dokumentacijos saugojimo, archyvavimo ir korespondencijos tvarkymo įrangos (kopijavimo ir fakso aparatų, skaitytuvų) išlaidoms padengti.
2201	Įranga ir įrenginiai, kuriems skirti šie asignavimai, perkami tik tuo atveju, kai įranga ir įrenginiai, kuriuos jie turi pakeisti, nurašomi pagal nustatytą tvarką.
2202	Šis asignavimas skirtas fakso ar kopijavimo aparatų ir įvairių techninių įrenginių nuomos išlaidoms padengti.

Antraštinė dalis Skyrius Straipsnis Punktas	Eilutė	2013 m. preliminarus biudžeto projektas (EUR)	2012 m. biudžetas (EUR)	2011 m. rezultatas
2203	Priežiūra, eksploatacija ir remontas	2 000	2 000	1 146
2204	Biuro įranga	3 000	3 000	3 949
	<i>220 straipsnis - Iš viso</i>	10 000	15 000	9 588
221	Baldai			
2210	Nauji pirkiniai	10 000	15 000	8 173
2211	Keitimas	5 000	5 000	3 468
2212	Priežiūra, naudojimas ir remontas	2 000	2 000	p.m.
	<i>221 straipsnis - Iš viso</i>	17 000	22 000	11 641
223	Transporto priemonės			
2230	Naujų transporto priemonių pirkimas	p.m.	p.m.	p.m.
2232	Transporto priemonių nuoma	26 900	25 600	25 375
2233	Transporto priemonių priežiūra, eksploatacija ir remontas	8 200	4 000	7 546
	<i>223 straipsnis - Iš viso</i>	35 100	29 600	32 921
225	Dokumentacijos ir bibliotekų išlaidos			
2250	Bibliotekos fondai, knygų pirkimas	8 000	10 000	10 000
2251	Speciali bibliotekos, dokumentacijos ir kopijavimo įranga	p.m.	p.m.	p.m.
2252	Laikraščių ir periodinių leidinių prenumerata	5 000	9 000	8 699
2253	Žodynai vertėjams	2 500	2 500	611
2254	Knygų įrišimas ir priežiūra	p.m.	p.m.	p.m.
	<i>225 straipsnis - Iš viso</i>	15 500	21 500	19 311
	22 SKYRIUS - IŠ VISO	77 600	88 100	73 460
23	EINAMOSIOS ADMINISTRACINĖS IŠLAIDOS			

Antraštinė dalis Skyrius Straipsnis Punktas	Pastabos
2203	Šis asignavimas skirtas įrangos priežiūros ir remonto išlaidoms padengti.
2204	Šis asignavimas skirtas su elektronine biuro įranga susijusioms nenumatytoms išlaidoms padengti.
221	
2210	Šis asignavimas skirtas baldų pirkimo išlaidoms padengti.
2211	Šis asignavimas skirtas baldų keitimo po ergonominio patikrinimo išlaidoms padengti.
2212	Šis asignavimas skirtas baldų priežiūros ir remonto išlaidoms padengti.
223	
2230	Šis asignavimas skirtas Centro tarnybinės transporto priemonės pirkimo išlaidoms padengti.
2232	Šis asignavimas skirtas tarnybinės transporto priemonės ilgalaikės nuomos sutarties, taip pat galimos transporto priemonių nuomos, kai atsiranda nenumatytas jų poreikis, išlaidoms padengti.
2233	Šis asignavimas skirtas transporto priemonių priežiūros ir eksploatacijos išlaidoms bei su viešojo transporto naudojimu susijusioms išlaidoms padengti.
225	
2250	Šis asignavimas skirtas knygų, dokumentų ir kitų leidinių pirkimo išlaidoms padengti.
2251	Šis asignavimas skirtas specialios bibliotekos įrangos išlaidoms padengti.
2252	Šis asignavimas skirtas Centrai reikalingų laikraščių ir periodinių leidinių prenumeratos išlaidoms padengti.
2253	Šis asignavimas skirtas žodynų pirkimo išlaidoms padengti.
2254	Šis asignavimas skirtas knygų ir periodinių leidinių įrišimo ir priežiūros išlaidoms padengti.
23	

Antraštinė dalis Skyrius Straipsnis Punktas	Eilutė	2013 m. preliminarus biudžeto projektas (EUR)	2012 m. biudžetas (EUR)	2011 m. rezultatas
230	Kanceliarinės prekės ir raštinės reikmenys			
2300	Kanceliarinės prekės ir raštinės reikmenys	20 000	20 000	29 688
	<i>230 straipsnis - Iš viso</i>	20 000	20 000	29 688
232	Finansiniai mokesčiai			
2320	Banko mokesčiai	4 500	4 500	3 940
2321	Valiutų kurso skirtumai	p.m.	p.m.	p.m.
	<i>232 straipsnis - Iš viso</i>	4 500	4 500	3 940
233	Teisinės išlaidos			
2330	Teisinės išlaidos	p.m.	5 000	1 500
	<i>233 straipsnis - Iš viso</i>	p.m.	5 000	1 500
234	Žalos atlyginimas			
2340	Žalos atlyginimas	p.m.	p.m.	p.m.
	<i>234 straipsnis - Iš viso</i>	p.m.	p.m.	p.m.
235	Kitos veiklos sąnaudos			
2350	[vairus draudimas	10 700	10 500	8 465
2352	[vairios vidaus susirinkimų išlaidos	1 500	1 500	867
2353	Departamentų perkraustymas	10 000	10 000	6 399
2359	Kitos išlaidos	1 600	4 500	248
	<i>235 straipsnis - Iš viso</i>	23 800	26 500	15 979
239	Tarpinstitucinės paslaugos			
2390	Komisijos suteiktos vertimo raštu paslaugos	p.m.	p.m.	p.m.
2391	Vertimas žodžiu	p.m.	p.m.	p.m.

Antraštinė dalis Skyrius Straipsnis Punktas	Pastabos
230	
2300	Šis asignavimas skirtas popieriaus ir raštinės reikmenų pirkimo išlaidoms padengti.
232	
2320	Šis asignavimas skirtas mokesčių už banko paslaugas ir mokesčių už prisijungimą prie tarpbankinio telekomunikacijų tinklo išlaidoms padengti.
2321	Šis asignavimas skirtas Centro patiriams valiutos keitimo nuostoliams padengti, kai šių nuostolių negalima kompensuoti pelnu iš valiutos keitimo.
233	
2330	Šis asignavimas skirtas preliminaroms teisinėms išlaidoms ir teisininkų arba kitų ekspertų paslaugų išlaidoms padengti.
234	
2340	Šis asignavimas skirtas žalos atlyginimo ir Centrai iškeltų (civilinės atsakomybės) ieškinių tvarkymo išlaidoms padengti.
235	
2350	Šis asignavimas skirtas daugialypės rizikos draudimo, civilinės atsakomybės draudimo, draudimo nuo vagysčių ir apskaitininkų bei avansinių lėšų administratorių atsakomybės draudimo išlaidoms padengti.
2352	Šis asignavimas skirtas organizacijos vidaus susirinkimų išlaidoms padengti.
2353	Šis asignavimas skirtas perkraustymo tuose pačiuose pastatuose išlaidoms padengti.
2359	Šis asignavimas skirtas kitoms konkrečiai nenurodytoms einamosioms išlaidoms padengti.
239	
2390	Šis asignavimas skirtas Komisijos suteiktų vertimo raštu, taip pat teksto surinkimo, paslaugų išlaidoms padengti.
2391	Šis asignavimas skirtas vertimo žodžiu paslaugų, ypač tų, kurias Centrai suteikė ES institucijos, išlaidoms padengti.

Antraštinė dalis Skyrius Straipsnis Punktas	Eilutė	2013 m. preliminarus biudžeto projektas (EUR)	2012 m. biudžetas (EUR)	2011 m. rezultatas
2392	Komisijos administracinė pagalba	134 900	130 100	145 700
2393	Leidiniai	16 000	27 000	23 885
2394	Informacijos sklaida	5 000	p.m.	4 966
	<i>239 straipsnis - Iš viso</i>	155 900	157 100	174 550
	23 SKYRIUS - IŠ VISO	204 200	213 100	225 657
24	PAŠTAS IR TELEKOMUNIKACIJOS			
240	Paštas			
2400	Pašto rinkliavos ir korespondencijos pristatymo mokesčiai	47 400	47 900	38 766
	<i>240 straipsnis - Iš viso</i>	47 400	47 900	38 766
241	Telekomunikacijos			
2410	Telefono, telegrafo, telekso, radijo, televizijos abonemento ir telekomunikacijų mokesčiai	215 000	295 000	194 160
	<i>241 straipsnis - Iš viso</i>	215 000	295 000	194 160
	24 SKYRIUS - IŠ VISO	262 400	342 900	232 927
25	SUSITIKIMŲ IŠLAIDOS			
250	Oficialių ir kitų susitikimų išlaidos			
2500	Susitikimai	5 000	5 000	8 086
	<i>250 straipsnis - Iš viso</i>	5 000	5 000	8 086

Antraštinė dalis Skyrius Straipsnis Punktas	Pastabos
2392	Tarybos Reglamento (EB) Nr. 2965/94, įsteigiančio Europos Sąjungos įstaigų vertimo centrą, 12 straipsnis. Šis asignavimas skirtas administracinių paslaugų, kurias Vertimo centrui suteikė Komisija, išlaidoms padengti. Išlaidos padidėja dėl to, kad komandiruočių išlaidų skaičiavimas perduodamas Komisijos individualių išmokų administravimo ir mokėjimo biurui (PMO).
2393	Šis asignavimas iš esmės skirtas Vertimo centro biudžeto, veiklos ataskaitos paskelbimo ir kitos viešinimo veiklos išlaidoms padengti.
2394	Šis asignavimas skirtas informacijos sklaidos, būtent reklamos ir rinkodaros išlaidoms (katalogų, lankstinukų, reklaminių leidinių, rinkos tyrimų ir pan.) ir visuomenės ir klientų informavimo (šratinukų ir pieštukų su CdT logotipu, USB raktų su logotipu ir pan.) bei pagalbinės veiklos išlaidoms padengti. Dokumentų spausdinimo išlaidos įtrauktos į 2393 punktą.
24	
240	
2400	Šis asignavimas skirtas pašto rinkliavų ir korespondencijos pristatymo, taip pat pašto siuntų siuntimo išlaidoms padengti. Ši suma padidėjo, kadangi vis daugiau naudojamos registruotų arba skubių siuntų tarnybų paslaugomis (DHL).
241	
2410	Šis asignavimas skirtas telefono, fakso, telekonferencijų ir duomenų perdavimo abonementinių ir komunikacijos mokesčių, taip pat mokesčių, susijusių su telekomunikacijų įranga, išlaidoms padengti.
25	
250	
2500	Šis asignavimas skirtas kelionės, komandiruočių ir kitoms nenumatytoms išlaidoms, kurias patiria ekspertai, svečiai ir institucijų komitetų nariai, pakviesti dalyvauti posėdžiuose, komitetų susitikimuose, darbo grupių veikloje ir seminaruose, padengti.

Antraštinė dalis Skyrius Straipsnis Punktas	Eilutė	2013 m. preliminarus biudžeto projektas (EUR)	2012 m. biudžetas (EUR)	2011 m. rezultatas
255	<i>[vairios konferencijų, kongresų ir susitikimų organizavimo ir dalyvavimo juose išlaidos</i>			
2550	[vairios konferencijų, kongresų ir susitikimų organizavimo ir dalyvavimo juose išlaidos	5 000	5 000	3 610
	255 straipsnis - Iš viso	5 000	5 000	3 610
	25 SKYRIUS - IŠ VISO	10 000	10 000	11 696
26	CENTRO VALDYBA			
260	<i>Oficialių ir kitų susitikimų išlaidos</i>			
2600	Valdybos posėdžiai	20 000	20 000	15 000
	260 straipsnis - Iš viso	20 000	20 000	15 000
261	<i>Valdybos posėdžių rengimas</i>			
2610	Valdybos posėdžių rengimas	7 500	12 000	6 501
	261 straipsnis - Iš viso	7 500	12 000	6 501
265	<i>Vertimas žodžiu</i>			
2650	Vertimas žodžiu	60 000	60 000	60 000
	265 straipsnis - Iš viso	60 000	60 000	60 000
	26 SKYRIUS - IŠ VISO	87 500	92 000	81 501
27	INFORMACIJA: PIRKIMAS, ARCHYVAVIMAS, RENGIMAS IR PLATINIMAS			
270	<i>Konsultacijos, studijos ir tyrimai</i>			
2700	Konsultacijos, studijos ir tyrimai	25 000	25 000	24 900
	270 straipsnis - Iš viso	25 000	25 000	24 900

Antraštinė dalis Skyrius Straipsnis Punktas	Pastabos
255	
2550	Šis asignavimas skirtas įvairioms konferencijų, kongresų ir susitikimų organizavimo bei dalyvavimo juose išlaidoms padengti. Šis asignavimas taip pat skirtas susitikimų, kurie organizuojami kitur, o ne aplinkinės infrastruktūros objektuose (pvz., JMO pastate ir pan.), išlaidoms padengti.
260	
2600	Šie asignavimai skirti padengti susitikimuose, komitetuose ir darbo grupėse pakviestų dalyvauti valdybos narių kelionės, pragyvenimo ir kitas išlaidas.
261	
2610	Šis asignavimas skirtas valdybos posėdžių organizavimo išlaidoms padengti.
265	
2650	Šis asignavimas skirtas valdybos posėdžiuose, visų pirma ES institucijų suteiktų vertimo žodžiu paslaugų išlaidoms padengti.
27	
270	
2700	Šis asignavimas skirtas kvalifikuotų ekspertų suteiktų administracinio pobūdžio konsultacijų, tyrimų ir apklausų, būtent vertinimo ataskaitų rengimo, ir išorės konsultantų suteiktų paslaugų išlaidoms padengti.

Antraštinė dalis Skyrius Straipsnis Punktas	Eilutė	2013 m. preliminarus biudžeto projektas (EUR)	2012 m. biudžetas (EUR)	2011 m. rezultatas
	27 SKYRIUS - IŠ VISO	25 000	25 000	24 900
	2 antraštinė dalis – Iš viso	5 358 900	5 570 000	4 152 396
3	VEIKLOS IŠLAIDOS			
30	IŠORĖS VERTIMO RAŠTU PASLAUGOS			
300	<i>Išorės vertimo raštu paslaugos</i>			
3000	Išorės vertimo raštu paslaugos	12 440 000	12 124 300	13 704 572
	300 straipsnis - Iš viso	12 440 000	12 124 300	13 704 572
	30 SKYRIUS - IŠ VISO	12 440 000	12 124 300	13 704 572
31	SU TARPINSTITUCINIŲ BENDRADARBIAVIMU SUSIJUSIOS IŠLAIDOS			
310	<i>Su tarpinstituciniu bendradarbiavimu susijusios išlaidos</i>			
3100	Tarpinstitucinis bendradarbiavimas kalbų srityje	715 000	687 000	693 336
	310 straipsnis - Iš viso	715 000	687 000	693 336
	31 SKYRIUS - IŠ VISO	715 000	687 000	693 336
	3 antraštinė dalis – Iš viso	13 155 000	12 811 300	14 397 908
10	REZERVO LĖŠOS			
100	LAIKINIEJI ASIGNAVIMAI			
1000	<i>Laikinieji asignavimai</i>			
10000	Darbdavio įmokų į Bendrijos pensijų sistemą rezervo lėšos	p.m.	p.m.	p.m.
10001	Rezervo lėšos nekilnojamajam turtui įsigyti	p.m.	p.m.	p.m.
10002	Rezervo lėšos nenumatytiems atvejams	p.m.	p.m.	p.m.

Antraštinė dalis Skyrius Straipsnis Punktas	Pastabos
3	
30	
300	
3000	Šis asignavimas skirtas išorės kalbinių paslaugų teikėjų suteiktų paslaugų išlaidoms padengti, būtent už Bendrijos prekių ženklų ir dokumentų vertimą, išverstų dokumentų tikrinimą ir taisymą, teksto redagavimą ir terminijos tvarkymo darbą (terminų sąrašų vertimą).
31	
310	
3100	Šis asignavimas skirtas veiklos, kurios imtis nusprendžia Institucijų vertimo raštu ir žodžiu komitetas (ICTI), siekdamas skatinti institucijų bendradarbiavimą kalbų srityje, išlaidoms padengti.
10	
100	
1000	
10000	Rezervas sudarytas kaip laikinas asignavimas darbdavio įmokoms į Bendrijos pensijų sistemą mokėti. Rezervas nereikalingas, kadangi šių metų asignavimas įrašytas į 1134 punktą.
10001	
10002	

Antraštinė dalis Skyrius Straipsnis Punktas	Eilutė	2013 m. preliminarus biudžeto projektas (EUR)	2012 m. biudžetas (EUR)	2011 m. rezultatas
10003	Rezervas kainų stabilumui palaikyti	p.m.	p.m.	p.m.
10004	Rezervo lėšos nuolatiniam išankstiniam finansavimui	p.m.	p.m.	p.m.
10005	Rezervo lėšos ginčijamam darbo užmokesčio sumų didinimui	p.m.	p.m.	p.m.
10006	Rezervo lėšos ypatingoms investicijoms	p.m.	p.m.	p.m.
	<i>1000 straipsnis - Iš viso</i>	p.m.	p.m.	p.m.
	100 SKYRIUS - IŠ VISO	p.m.	p.m.	p.m.
	10 antraštinė dalis – Iš viso	p.m.	p.m.	p.m.
	BENDRA SUMA	44 254 800	44 051 400	42 290 460

Antraštinė dalis Skyrius Straipsnis Punktas	Pastabos
10003	
10004	Šis rezervas skirtas nuolatiniam išankstiniam finansavimui, numatytam Vertimo centro finansinio reglamento 59a straipsnio 3 dalyje. Finansinio reglamento įgyvendinimo taisyklių 58 straipsnio 2 dalyje nustatyta, kad šio rezervo suma negali būti mažesnė nei 4/12 finansinių metų asignavimų.
10005	Ginčas išspręstas 2010 m., tad asignavimai nereikalingi.
10006	

1 PRIEDAS ETATŲ PLANAS

Pareigų grupė ir kategorija	2011 m.		2012 m.		2013 m.	
	Užimtos 2011 12 31		Patvirtintos biudžete		Prognozė	
	Nuolatinės pareigybės	Laikinosios pareigybės	Nuolatinės pareigybės	Laikinosios pareigybės	Nuolatinės pareigybės	Laikinosios pareigybės
AD 16	0	0	0	0	0	0
AD 15	0	0	0	1	0	1
AD 14	1	1	1	0	1	0
AD 13	0	0	1	1	0	0
AD 12	6	5	7	5	8	3
AD 11	8	9	9	8	9	9
AD 10	10	5	9	6	10	5
AD 9	3	7	3	10	2	10
AD 8	2	9	3	9	5	8
AD 7	9	18	9	22	7	23
AD 6	0	15	4	16	5	16
AD 5	3	21	1	13	0	16
IŠ VISO AD	42	90	47	91	47	91
AST 11	0	0	0	0	0	0
AST 10	0	0	0	0	0	0
AST 9	0	1	0	1	0	1
AST 8	5	0	5	0	5	0
AST 7	2	2	2	3	3	3
AST 6	2	3	3	2	2	2
AST 5	1	3	1	6	2	9
AST 4	3	12	5	16	3	12
AST 3	5	20	2	21	2	17
AST 2	0	6	0	10	0	6
AST 1	0	8	0	0	0	1
IŠ VISO AST	18	55	18	59	17	51
IŠ VISO	60	145	65	150	64	142
IŠ VISO DARBUOTOJŲ	205		215		206	