



Správna rada

ROZPOČET NA ROK 2012

CT/CA-059/2011/01sk

OBSAH

I. ÚVOD

A. – VŠEOBECNÝ ÚVOD

B. – VYROVNÁVANIE CIEN A NÁKLADOV

C. – PRÍJMY

D. – VÝDAVKY

E. – ČINNOSTI

II. VÝKAZ PRÍJMOV A VÝDAVKOV – ZHRNUTIE

III. VÝKAZ PRÍJMOV ZA ROK 2012

IV. VÝKAZ VÝDAVKOV ZA ROK 2012

PRÍLOHA 1 PLÁN PRACOVNÝCH MIEST

I. ÚVOD

A. VŠEOBECNÝ ÚVOD

Rozpočet na rozpočtový rok 2012 tvoria:

- B. prehľad cien za služby prekladateľského strediska na rok 2012 podľa zásady vyrovnávania cien a nákladov, vypracovanej na schôdzi správnej rady v októbri 2009,
- C. príjmy prekladateľského strediska, ktoré sú v súlade s článkom 10 ods. 2 nariadenia Rady (ES) č. 2965/94 naposledy zmeneného a doplneného nariadením Rady (ES) č. 1645/2003, pozostávajúce z platieb vykonaných subjektmi, pre ktoré stredisko pracuje, a inštitúciami, agentúrami, úradmi, orgánmi, s ktorými bola dohodnutá spolupráca ako náhrada za vykonanú prácu vrátane medziinštitucionálnych činností, ako aj dotácie Spoločenstva,
- D. prehľad výdavkov prekladateľského strediska podľa jednotlivých hláv,
- E. prehľad výdavkov prekladateľského strediska podľa činností. Táto časť poukazuje na prepojenie medzi pracovným programom na rok 2012, v ktorom sú opísané prostriedky pridelené na každú činnosť na účely dosiahnutia strategických cieľov strediska, a štandardnou štruktúrou rozpočtu.

Všetky sumy v tomto rozpočtovom dokumente sú vyjadrené v eurách.

B. Vyrovnávanie cien a nákladov

Tak ako v predchádzajúcich rokoch boli zákazníci strediska v júli vyzvaní, aby predložili revidovaný odhad pre tento rozpočet na základe aktualizovaného cenového sadzovníka, ktorý sa zmenil v porovnaní s predchádzajúcim sadzovníkom uvedeným v predbežnom návrhu rozpočtu na rok 2012. Odhadovaný objem prekladov na rok 2012 sa v porovnaní s odhadom v predbežnom návrhu rozpočtu na rok 2012 a opravným rozpočtom na rok 2011 znížil a v porovnaní s výsledkom za rok 2010 dokonca podstatne znížil. Odhadované príjmy¹ na rok 2012 dosahovali 42,7 mil. EUR, čo predstavuje pokles o 2,3 mil. EUR v porovnaní s predbežným návrhom rozpočtu na rok 2012.

Vzhľadom na značný pokles objemu prekladov uvedený v predbežnom návrhu rozpočtu na rok 2012, ktorý sa potvrdzuje v rozpočte na rok 2012, prekladateľské stredisko zintenzívnilo svoje opatrenia prijaté začiatkom roka 2011 na zníženie nákladov v roku 2012. Tieto opatrenia sú podrobne uvedené v časti D Výdavky.

Prekladateľské stredisko okrem iného znížilo počet pracovných miest v pláne pracovných miest z 225 v roku 2011 na 215 v roku 2012. Tak ako to bolo oznámené v predbežnom návrhu rozpočtu na rok 2012, bolo päť z týchto desiatich pracovných miest zrušených. Pri ostávajúcich piatich miestach ide o pozície dočasných zamestnancov, ktoré sa týmto rozpočtom zmenili na dlhodobých zmluvných zamestnancov.

V predbežnom návrhu rozpočtu na rok 2012 sa prekladateľské stredisko rozhodlo značne znížiť náklady v rámci kapitoly 21 Informačné technológie. V dôsledku toho sa odložilo niekoľko projektov. Prekladateľské stredisko muselo nájsť externé riešenie problému chýbajúcej vhodnej miestnosti pre výpočtovú techniku v budove NHE. V roku 2012 prekladateľské stredisko získalo skutočne zabezpečenú miestnosť pre výpočtovú techniku v jednej budove v Luxembursku, ktorá bude financovaná z veľkej časti z rezervy vytvorenej na tento účel v roku 2010.

Treba pripomenúť, že správna rada schválila vytvorenie rezervy prekladateľským strediskom v roku 2011 na financovanie projektu e-CdT, čo je významná investícia prekladateľského strediska v oblasti informačných technológií do budúcnosti.

¹ Hlavy príjmov 1 až 4 vrátane hláv Platby od agentúr, úradov, inštitúcií a orgánov, Medziinštitucionálna spolupráca a Iné príjmy s výnimkou hláv 5 a 6.

Pokles počtu strán na preklad znamená aj zníženie potrieb v oblasti externého prekladu, čo automaticky vedie k poklesu rozpočtu v hlave 3.

Toto náročné a rozsiahle znižovanie nákladov však nestačilo na vyrovnanie rozdielu medzi výdavkami a klesajúcimi príjmami. V rámci neustálej snahy o vyrovnanie cien a nákladov muselo preto prekladateľské stredisko zrevidovať aj cenový sadzobník na rozpočtový rok 2012.

Výsledkom bol návrh ceny prekladu dokumentov vo výške 97 EUR za stranu, teda zvýšenie o 2 EUR v porovnaní s predbežným návrhom rozpočtu na rok 2012, a návrh ceny za preklad ochranných známkov vo výške 42,50 EUR za stranu pri počte strán medzi 350 000 až 400 000, čo predstavuje zvýšenie o 5,35 EUR, v súlade so sadzobníkom pre preklad ochranných známkov v závislosti od počtu strán, ako to bolo dohodnuté s úradom OHIM.

Príplatky za stranu (ak ide o komplexný formát, dôverný dokument alebo jazyk, ktorý nie je jazykom Spoločenstva) boli tiež zvýšené, aby sa postupne priblížili skutočným nákladom.

V tejto tabuľke sú uvedené ceny platné na rok 2012:

Produkt	Normálny dokument (EUR)	Plánovaný dokument (EUR)	Urgentný dokument (EUR)
Preklad (cena za stranu)	97,00		
Modifikácia dokumentu (cena za stranu)	180,00		
Revízia (cena za stranu)	48,50	- 25%	+ 25%
Redakčná úprava (tzv. editovanie) (cena za stranu)	60,00		
Ochranné známky alebo vzory (cena za stranu)	42,50 EUR (minimum 350 000 strán)		
Iné služby (štandardizácia, terminológia atď.)	900 EUR na osobodeň		
Zoznam výrazov	5,00 EUR za výraz		

Príplatky :

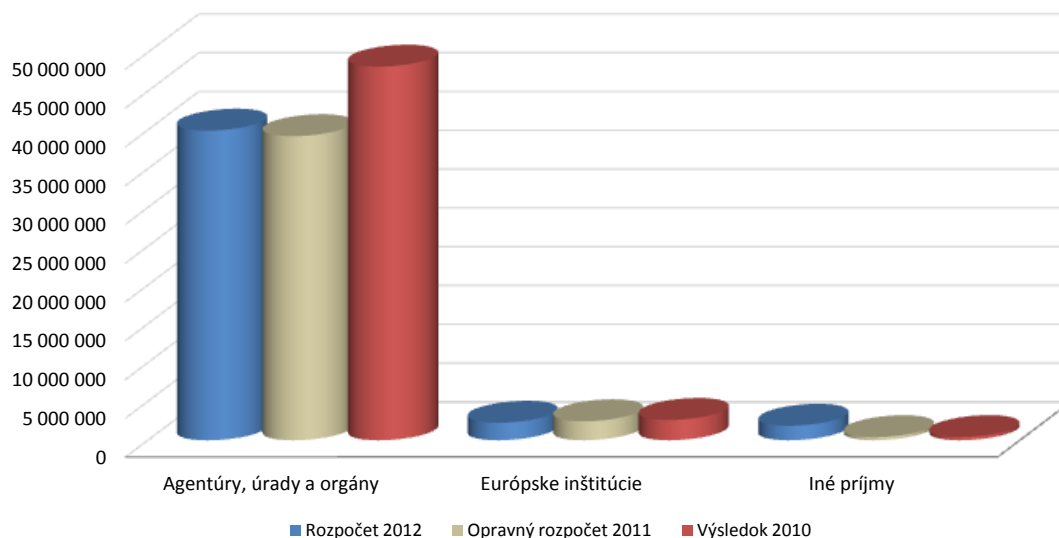
Druh dokumentu	EUR
Komplexný formát (príplatek za stranu)	10,00
Dôverný dokument (príplatek za stranu)	10,00
Jazyk, ktorý nie je jazykom Spoločenstva (príplatek za stranu)	10,00

Prekladateľské stredisko muselo použiť rezervu na zachovanie určitej stability cien, ktorá bola vytvorená so súhlasom správnej rady v roku 2011 na vyrovnanie rozpočtu bez ďalšieho zvyšovania cien: do riadku 5015 v rozpočte sa vloží suma 598 500 EUR.

C. Príjmy

Na základe nového sadzobníka predstaveného v predchádzajúcom texte sú príjmy na rok 2012 vo výške 44 051 400 EUR.

Na tomto obrázku je znázornený odhad príjmov na rok 2012 vzhľadom na opravný rozpočet 2011 a na výsledok za rok 2010:



Tento graf ukazuje zmeny v výške príjmov v období rokov 2010 až 2012. Táto zmena bola na jednej strane zapríčinená vplyvom novej cenovej politiky zavedenej v roku 2011, čo viedlo prekladateľské stredisko k zníženiu ceny za preklad ochranných známk, a na strane druhej značným znížením objemu ochranných známk. Odhad na rok 2012 pre ochranné známky je podstatne nižší, ako je to v predbežnom návrhu rozpočtu na rok 2012. V konkrétnych číslach je odhadovaný objem 371 078 strán v porovnaní s 525 000 v predbežnom návrhu rozpočtu na rok 2012.

Príjmy získané od európskych inštitúcií od roku 2010 stabilne klesajú o približne 7 %.

K iným príjmom patria bankové úroky (hlava 4), ktoré sú pomerne stabilné od roku 2010 (medzi 400 000 až 500 000 EUR), a v roku 2012 po prvýkrát aj použitie rezervy vytvorenej v roku 2011 na zachovanie stability cien vo výške 598 500 EUR s cieľom vyrovnať rozpočet (riadok 5015). Vzhľadom na plánovanú obnovu miestnosti pre výpočtovú techniku v roku 2012 bola do rozpočtového riadku 5010 poukázaná celá rezerva vo výške 774 800 EUR vytvorená v roku 2010 na tento účel.

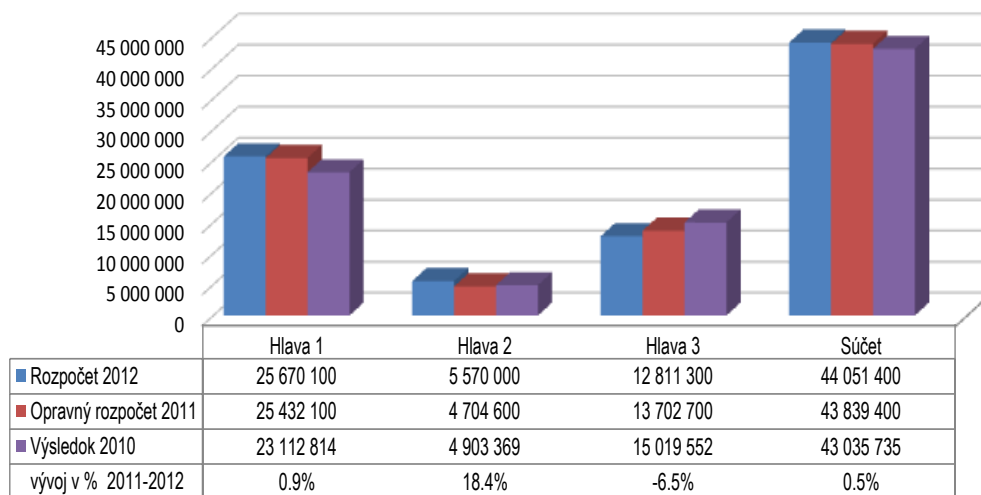
Od vypracovania predbežného návrhu rozpočtu na rok 2012 podpísali s prekladateľským strediskom dohodu štyria noví zákazníci a už boli zahrnutí do opravného rozpočtu 2011.

1047	Európsky orgán pre cenné papiere a trhy (ESMA)	216 700 EUR
1048	Európsky orgán pre bankovníctvo (EBA)	200 000 EUR
1049	Európsky orgán pre poisťovníctvo a dôchodkové poistenie zamestnancov (EIOPA)	p.m.
1050	Orgán európskych regulátorov pre elektronické komunikácie (BEREC)	p.m.

D. Výdavky

Ako je uvedené v časti B, veľké úsilie prekladateľského strediska o vyrovnanie príjmov a výdavkov ovplyvnilo všetky hlavy výdavkov.

Zloženie výdavkov podľa hláv a porovnanie s opravným rozpočtom na rok 2011 a výsledkom za rok 2010 je zobrazené nižšie. Hlava 10 neobsahuje v rozpočtoch na rok 2012 alebo 2011 nijaké rozpočtové prostriedky, a preto nebola zahrnutá do grafu.



V prípade hlavy 1 Zamestnanci umožnila revízia plánu stavu zamestnancov a využívanie zmluvných a prechodných zamestnancov podstatne znížiť náklady pri súčasnom zachovaní dobrej kvality. Výsledkom tejto revízie bolo zrušenie desiatich pracovných pozícií dočasných zamestnancov kategórie AST, pričom celkový počet zamestnancov klesol z 225 na 215. Päť z týchto miest bolo zmenených na pozície zmluvných zamestnancov a päť pracovných miest bolo zrušených.

V prípade zmluvných zamestnancov počet pracovných miest sa zmenil z 10 (predbežný návrh rozpočtu na rok 2012) na 15 (rozpočet na rok 2012) po uvedených úpravách. Ďalšie úspory na prechodných zamestnancoch, ktoré v porovnaní s výsledkom v roku 2010 dosahujú takmer polovicu, jednoznačne svedčia o veľkom úsilí prekladateľského strediska v rámci hlavy 1.

Celkovo sa objem rozpočtových prostriedkov v hlave 1 znížil o 5 % v porovnaní s pôvodným rozpočtom na rok 2011, pričom sa však zaznamenalo mierne zvýšenie o 0,9 % v porovnaní s opravným rozpočtom na rok 2011. Je to v dôsledku výdavkov na sociálnu a zdravotnícku infraštruktúru, najmä účasť vo výbore pre sociálnu činnosť, a externých služieb, ako je zariadenie pre deti predškolského veku.

V prípade hlavy 2 Budovy, zariadenia a rôzne prevádzkové výdavky muselo prekladateľské stredisko nájsť riešenie mimo budovy NHE, aby získalo miestnosť pre výpočtovú techniku, ktorá vyhovuje súčasným bezpečnostným normám. 61 % celkovej sumy tohto projektu, ktorá sa odhaduje na 1 130 300 EUR, sa bude financovať z rezervy osobitne vytvorenej na tento účel v r. 2010. Tento projekt je dôvodom zvýšenia objemu rozpočtových prostriedkov v hlave 2 o 18 % v porovnaní s opravným rozpočtom na rok 2011. Bez tohto projektu by bolo úsilie o zníženie prevádzkových výdavkov, predovšetkým na výpočtovú techniku, ku ktorému sa prekladateľské stredisko zaviazalo v predbežnom návrhu rozpočtu na roku 2012, podstatne viditeľnejšie.

Prekladateľské stredisko získalo súhlas správnej rady v roku 2011, aby vytvorilo osobitnú rezervu na financovanie najdôležitejšieho projektu pre svoju budúcnosť strediska, ktorým je príprava, vývoj a realizácia modulu riadenia prekladu v rámci programu e-CdT. Tento program stredisku umožní čeliť výzvam nadchádzajúcich rokov, lepšie reagovať na súčasné a budúce požiadavky svojich zákazníkov a zvýšiť konkurencieschopnosť.

V prípade hlavy 3 Prevádzkové výdavky sa výdavky znížili o 6,5 % v porovnaní s opravným rozpočtom na rok 2011, pričom je tento pokles iba dôsledkom zníženia počtu strán na preklad.

V prípade hlavy 10 Rezervy nie sú v rozpočte na rok 2012 vyčlenené nijaké rozpočtové prostriedky, pretože neexistuje potreba zvýšiť prostriedky vo fonde predfinancovania.

E. Činnosti strediska

Stredisko definovalo štyri činnosti: 1) Hlavná činnosť: preklady; 2) Podporné činnosti; 3) Externá činnosť a 4) Činnosti v oblasti riadenia a dohľadu. Ľudské a finančné zdroje na rok 2012 sú rozdelené medzi tieto jednotlivé činnosti, ako je znázornené v tabuľke uvedenej ďalej v texte. Finančné zdroje v hlave 1 a 2 sú rozdelené na základe ľudských zdrojov využívaných na každú činnosť. Tento výpočet zohľadňuje rôzne rozloženie pracovných miest a funkcií medzi jednotlivé činnosti, a tým aj výdavky na mzdy. Podrobné údaje sa nachádzajú v pracovnom programe prekladateľského strediska na rok 2012.

	% ľudských zdrojov (zam.)	% finančných zdrojov	Finančné zdroje
Hlavná činnosť: preklad	61,9 %	73,3 %	32 270 408
Podporné činnosti	28,2 %	16,0 %	7 034 384
Externá činnosť;	2,2 %	3,6 %	1 591 887
Činnosti v oblasti riadenia a dohľadu	7,7 %	7,2 %	3 154 721
Súčet	100 %	100 %	44 941 300

Činnosť 1: PREKLAD

Hlavnou činnosťou strediska je poskytovanie jazykových služieb, ktoré pozostávajú najmä z prekladu, úprav, formátovania a revízie dokumentov, ochranných známk a vzorov Spoločenstva, a to v súlade so stanovenými kritériami kvality a dodacími lehotami (strategický cieľ prekladateľského strediska č. 1).

Na túto činnosť sa využíva 61,9 % ľudských zdrojov prekladateľského strediska a 73,3 % celkového rozpočtu, t. j. všetky rozpočtové prostriedky v kapitole 30 a časť rozpočtových prostriedkov na činnosti v hlavách 1 a 2.

Odhad celkového počtu strán na rok 2012 je 635 817, čo predstavuje pokles o 11,2 % v porovnaní s opravným rozpočtom na rok 2011. Prekladateľské stredisko muselo upraviť svoju cenovú politiku, aby predišlo značným stratám, ku ktorým došlo v r. 2011 v dôsledku významného poklesu počtu strán a spolu s úradom OHIM sa dohodlo na cenovom sadzobníku pre preklad ochranných známkov v závislosti od ich objemu, ktorý bude platný od r. 2012.

	2012	2011	% 2011-2012
Celkový predpokladaný počet strán	635 817	715 916	-11,2 %
Súčet uskutočnených platieb za prekladateľskú a terminologickú činnosť a vypracúvanie zoznamov výrazov ²	42 183 100	41 667 400	+ 1,2 %

Odhad objemu prekladateľskej činnosti vyjadrený v počte strán je takýto:

Európska environmentálna agentúra (EEA)	3 093
Európska nadácia pre odborné vzdelávanie (ETF)	2 579
Európske monitorovacie centrum pre drogy a drogovú závislosť (EMCDDA)	7 410
Európska agentúra pre lieky (EMA)	31 515
Európska agentúra pre bezpečnosť a ochranu zdravia pri práci (EU-OSHA)	7 607
Úrad pre harmonizáciu vnútorného trhu (OHIM)	54 213
OHIM „Jazyková úprava“	4 600
OHIM Ochranné známky	371 078
Úrad Spoločenstva pre odrody rastlín (CPVO)	1 237
Európsky policajný úrad (Europol)	10 478
Európska nadácia pre zlepšovanie životných a pracovných podmienok (EUROFOUND)	6 186
Európske stredisko pre rozvoj odborného vzdelávania (CEDEFOP)	1 250
Agentúra Európskej únie pre základné práva (FRA)	10 900
Európska agentúra pre obnovu (EAR)	p.m.
Európska investičná banka (EIB)	p.m.
Európsky úrad pre bezpečnosť potravín (EFSA)	3 634
Jednotka pre súdnu spoluprácu Európskej únie (EUROJUST)	52
Európska námorná bezpečnostná agentúra (EMSA)	2 062
Európska agentúra pre bezpečnosť letectva (EASA)	15 521
Európska železničná agentúra (ERA)	7 732
Európska agentúra pre bezpečnosť sietí a informácií (ENISA)	206
Európske centrum pre prevenciu a kontrolu chorôb (ECDC)	1 951
Európska agentúra pre riadenie operačnej spolupráce na vonkajších hraniciach členských štátov Európskej únie (FRONTEX)	4 113
Výkonná agentúra pre vzdelávanie, audiovizuálny sektor a kultúru (EACEA)	7 216
Výkonný orgán pre konkurencieschopnosť a inovácie (EACI)	420
Európska policajná akadémia (CEPOL)	1 134
Výkonná agentúra pre zdravie a spotrebiteľov (EAHC)	1 145
Agentúra pre európsky GNSS (GSA)	254

² Predbežný príjem z dohody o hostovaní s jedným zákazníkom nie je zohľadnený, pretože sa netýka prekladu.

Európska obranná agentúra (EDA)	52
Európska chemická agentúra (ECHA)	45 416
Agentúra pre kontrolu rybného hospodárstva Spoločenstva (CFCA)	1 619
Európsky spoločný podnik pre ITER a rozvoj energie jadrovej syntézy (F4E)	515
Satelitné stredisko Európskej únie (EUSC)	p.m.
Výkonná agentúra pre transeurópsku dopravnú sieť (TEN-TEA)	278
Európsky inovačný a technologický inštitút (EIT)	1 240
Výkonná agentúra Európskej rady pre výskum (ERC)	654
Výkonná agentúra pre výskum (REA)	332
Spoločný podnik „Čisté nebo“(CSJU)	82
Európsky inštitút pre rodovú rovnosť (EIGE)	2 222
Spoločný podnik SESAR (SJU)	248
Európsky dozorný úradník pre ochranu údajov (EDPS)	10 103
Spoločný podnik, ktorým sa vykonáva spoločná technologická iniciatíva pre vstavané počítačové systémy (ARTEMIS)	49
Spoločný podnik iniciatívy pre inovačné lieky (IMI)	p.m.
Spoločný podnik pre palivové články a vodík (FCH JU)	25
Spoločný podnik poradnej rady európskej iniciatívy pre nanoelektroniku (ENIAC JU)	p.m.
Európsky podporný úrad pre azyl (EASO)	p.m.
Agentúra pre spoluprácu regulačných orgánov v oblasti energetiky (ACER)	46
Európsky orgán pre cenné papiere a trhy (ESMA)	2 234
Európsky orgán pre bankovníctvo (EBA)	2 062
Európsky orgán pre poisťovníctvo a dôchodkové poistenie zamestnancov (EIOPA)	p.m.
Orgán európskych regulátorov pre elektronické komunikácie (BEREC)	p.m.
Európska komisia – GR Zamestnanosť	9 485
Európsky parlament (EP)	p.m.
Rada Európskej únie (Rada)	443
Európsky dvor audítorov	515
Výbor regiónov Európskej únie (VR)	p.m.
Európsky hospodársky a sociálny výbor (EESC)	p.m.
Súdny dvor Európskej únie	p.m.
Príspevok na programy Spoločenstva	p.m.
Európska centrálna banka (ECB)	985
Európsky ombudsman	4 230
Celkový počet strán	635 817

Činnosť 2: PODPORNÁ ČINNOSŤ

Keďže prekladateľské stredisko pôsobí ako samostatný subjekt Spoločenstva, musí zabezpečiť administratívnu a technickú podporu pre ľudské zdroje, zadávanie zákaziek, presné a spoľahlivé účtovníctvo, infraštruktúru a logistiku a predovšetkým podporu, ktorú vyžadujú hlavné činnosti v rámci fungovania strediska.

Na administratívnu a technickú podporu strediska sa využíva 28,2 % ľudských zdrojov strediska a 16,0% celkového rozpočtu, t. j. časť rozpočtových prostriedkov v hlavách 1 a 2 vypočítaná v pomere k ľudským zdrojom využívaným na túto činnosť. Podrobné údaje sú k dispozícii v pracovnom programe strediska na rok 2012.

Činnosť 3: EXTERNÁ ČINNOSŤ

Cieľom tejto činnosti je podporovať stredisko a jeho prekladateľský proces, a to najmä prostredníctvom komunikácie so zákazníkmi strediska a s ďalšími jeho zainteresovanými stranami. Táto činnosť súvisí aj s druhým poslaním prekladateľského strediska: podieľať sa na medziinštitucionálnej spolupráci a prispievať k racionalizácii zdrojov a harmonizácii postupov v oblasti prekladateľských činností v rámci Spoločenstva.

Na túto činnosť sa využíva 2,2 % ľudských zdrojov strediska a 3,6 % celkového rozpočtu, t. j. všetky rozpočtové prostriedky v kapitole 31 a časť rozpočtových prostriedkov v hlavách 1 a 2 vypočítaná v pomere k ľudským zdrojom využívaným na túto činnosť. Podrobné údaje sú k dispozícii v pracovnom programe strediska na rok 2012.

Činnosť 4: RIADENIE A DOHLAD

Povinnosťou vedenia strediska je presadzovať dodržiavanie služobného poriadku a nariadenia o rozpočtových pravidlách, ktoré sa vzťahujú na orgány a inštitúcie EÚ, a zabezpečovať vierohodnosť, zákonnosť a regulárnosť svojich činností, efektívnosť noriem internej kontroly, ako aj dodržiavanie systému riadenia kvality.

Na túto činnosť sa využíva 7,7 % ľudských zdrojov strediska a 7,2 % celkového rozpočtu, t. j. časť rozpočtových prostriedkov v hlavách 1 a 2 vypočítaná v pomere k ľudským zdrojom využívaným na túto činnosť. Podrobné údaje sú k dispozícii v pracovnom programe strediska na rok 2012.

II. VÝKAZ PRÍJMOV A VÝDAVKOV – ZHRNUTIE

Hlava	Názov	Rozpočtový rok 2012	Opravný rozpočet 1/2011 Rozpočtový rok 2011	Plnenie za rozpočtový rok 2010
	PRÍJMY			
1	PLATBY OD AGENTÚR, ÚRADOV A ORGÁNOV	39 925 000	39 215 700	48 175 413
2	DOTÁCIA OD KOMISIE	p.m.	p.m.	p.m.
3	MEDZIINŠTITUCIONÁLNA SPOLUPRÁCA	2 258 100	2 451 700	2 620 450
4	INÉ PRÍJMY	495 000	400 000	409 887
5	PREBYTOK ZA UPLYNULÝ ROZPOČTOVÝ ROK A PRESUN REZERVNÝCH FONDOV Z MINULÝCH ROKOV	1 373 300	9 231 700	24 041 195
6	NÁHRADY	p.m.	p.m.	- 25 093 718
	SÚČET	44 051 400	51 299 100	50 153 046
	VÝDAVKY			
1	ZAMESTNANCI	25 670 100	25 432 100	23 112 814
2	BUDOVY, ZARIADENIA A RÔZNE PREVÁDZKOVÉ VÝDAVKY	5 570 000	4 704 600	4 903 369
3	PREVÁDZKOVÉ VÝDAVKY	12 811 300	13 702 700	15 019 552
10	REZERVY	p.m.	7 459 700	2 941 164
	SÚČET	44 051 400	51 299 100	45 976 899

III. VÝKAZ PRÍJMOV 2012

Hlava Kapitola Článok Položka	Názov	Rozpočtový rok 2012	Opravný rozpočet č. 1/2011 na rozpočtový rok 2011	Výsledok plnenia rozpočtu 2010
1	PLATBY OD AGENTÚR, ÚRADOV, INŠTITÚCIÍ A ORGÁNOV			
1 0	PLATBY OD AGENTÚR, ÚRADOV, INŠTITÚCIÍ A ORGÁNOV			
1 0 0	Platby od agentúr, úradov, inštitúcií a orgánov			
1 0 0 0	Európska environmentálna agentúra (EEA)	300 000	400 000	433 543
1 0 0 1	Európska nadácia pre odborné vzdelávanie (ETF)	250 200	259 500	312 289
1 0 0 2	Európske monitorovacie centrum pre drogy a drogovú závislosť (EMCDDA)	718 700	756 400	684 857
1 0 0 3	Európska agentúra pre lieky (EMA)	3 057 000	2 956 100	2 610 663
1 0 0 4	Európska agentúra pre bezpečnosť a ochranu zdravia pri práci (EU-OSHA)	737 900	730 100	959 496
1 0 0 5	Úrad pre harmonizáciu vnútorného trhu (OHIM)	5 258 700	4 748 400	4 312 257
1 0 0 6	OHIM Ochranné známky	15 770 800	14 468 000	27 610 168
	Realizácia cenovej politiky prekladu ochranných známok podľa počtu strán		1 800 000	
1 0 0 7	Úrad spoločenstva pre odrody rastlín (CPVO)	120 000	120 000	88 262
1 0 0 8	Európsky policajný úrad (Europol)	1 016 400	1 104 400	914 178
1 0 0 9	Európska nadácia pre zlepšovanie životných a pracovných podmienok (Eurofound)	600 000	412 000	576 850
	<i>Článok 1 0 0 - Súčet</i>	27 829 700	27 754 900	38 502 563
1 0 1				
1 0 1 0	Európske stredisko pre rozvoj odborného vzdelávania (CEDEFOP)	121 300	138 100	96 135
1 0 1 2	Agentúra Európskej únie pre základné práva (FRA)	1 057 300	1 315 900	1 567 369
1 0 1 3	Európska agentúra pre obnovu (EAR)	p.m.	0	
1 0 1 4	Európska investičná banka (EIB)	p.m.	16 700	691
1 0 1 5	Európsky úrad pre bezpečnosť potravín (EFSA)	352 400	450 000	497 239
1 0 1 6	Jednotka pre súdnu spoluprácu Európskej únie (Eurojust)	5 000	5 000	0
1 0 1 7	Európska námorná bezpečnostná agentúra (EMSA)	200 000	204 400	163 136
1 0 1 8	Európska agentúra pre bezpečnosť letectva (EASA)	1 505 500	1 509 800	633 739
1 0 1 9	Európska železničná agentúra (ERA)	750 000	530 400	225 951

III. VÝKAZ PRÍJMOV 2012

Hlava Kapitola Článok Položka	Poznámky
1	
10	
100	Článok 10 ods. 2 písm. b) nariadenia Rady (ES) č. 2965/94 naposledy zmeneného a doplneného nariadením Rady (ES) č. 1645/2003.
1000	
1001	
1002	
1003	
1004	
1005	
1006	
1007	
1008	
1009	
101	
1010	
1012	
1014	
1015	
1016	
1017	
1018	
1019	

Hlava Kapitola Článok Položka	Názov	Rozpočtový rok 2012	Opravný rozpočet č. 1/2011 na rozpočtový rok 2011	Výsledok plnenia rozpočtu 2010
	<i>Článok 1 0 1 - Súčet</i>	3 991 500	4 170 300	3 184 260
1 0 2				
1 0 2 0	Európska agentúra pre bezpečnosť sietí a informácií (ENISA)	20 000	100 000	105 018
1 0 2 1	Európske centrum pre prevenciu a kontrolu chorôb (ECDC)	189 200	489 100	548 608
1 0 2 2	Európska agentúra pre riadenie operačnej spolupráce na vonkajších hraniciach členských štátov Európskej únie (FRONTEX)	398 900	254 200	250 708
1 0 2 3	Výkonná agentúra pre vzdelávanie, audiovizuálny sektor a kultúru (EACEA)	700 000	639 000	846 706
1 0 2 4	Výkonný orgán pre konkurencieschopnosť a inovácie (EACI)	40 700	30 300	37 740
1 0 2 5	Európska policajná akadémia (CEPOL)	110 000	10 000	74 715
1 0 2 6	Výkonná agentúra pre zdravie a spotrebiteľov (EAHC)	111 100	157 700	84 660
1 0 2 7	Agentúra pre európsky GNSS (GSA)	24 600	20 500	12 442
1 0 2 8	Európska obranná agentúra (EDA)	5 000	10 000	3 315
1 0 2 9	Európska chemická agentúra (ECHA)	4 405 400	3 618 600	3 607 010
	<i>Článok 1 0 2 - Súčet</i>	6 004 900	5 329 400	5 570 920
1 0 3				
1 0 3 0	Agentúra pre kontrolu rybného hospodárstva Spoločenstva (CFCA)	157 000	152 000	52 998
1 0 3 1	Európsky spoločný podnik pre ITER a rozvoj energie jadrovej syntézy (F4E)	50 000	50 000	20 056
1 0 3 2	Satelitné stredisko Európskej únie (EUSC)	p.m.	0	0
1 0 3 3	Výkonná agentúra pre transeurópsku dopravnú sieť (TEN-T EA)	27 000	26 400	31 684
1 0 3 4	Európsky inovačný a technologický inštitút (EIT)	120 300	58 600	0
1 0 3 5	Výkonná agentúra Európskej rady pre výskum (ERC)	63 500	65 300	30 783
1 0 3 6	Výkonná agentúra pre výskum (REA)	25 200	52 100	3 783
1 0 3 7	Spoločný podnik Čisté nebo (CSJU)	8 000	9 800	3 570
1 0 3 8	Európsky inštitút pre rodovú rovnosť (EIGE)	215 500	419 200	106 590
1 0 3 9	Spoločný podnik SESAR (SJU)	24 100	29 800	27 540
	<i>Článok 1 0 3 - Súčet</i>	690 600	863 200	277 003
1 0 4				
1 0 4 0	Európsky dozorný úradník pre ochranu údajov (EDPS)	980 000	913 600	633 442

Hlava Kapitola Článok Položka	Poznámky
102	
1020	
1021	
1022	
1023	
1024	
1025	
1026	
1027	
1028	
1029	
103	
1030	
1031	
1032	
1033	
1034	
1035	
1036	
1037	
1038	
1039	
104	
1040	

Hlava Kapitola Článok Položka	Názov	Rozpočtový rok 2012	Opravný rozpočet č. 1/2011 na rozpočtový rok 2011	Výsledok plnenia rozpočtu 2010
1 0 4 1	Spoločný podnik, ktorým sa vykonáva spoločná technologická iniciatíva pre vstavané počítačové systémy (ARTEMIS)	4 700	5 600	1 785
1 0 4 2	Spoločný podnik iniciatívy pre inovačné lieky (IMI)	p.m.	29 100	5 440
1 0 4 3	Spoločný podnik pre palivové články a vodík (FCH JU)	2 500	4 400	p.m.
1 0 4 4	Spoločný podnik poradnej rady európskej iniciatívy pre nanoelektroniky (ENIAC JU)	p.m.	p.m.	
1 0 4 5	Európsky podporný úrad pre azyl (EASO)	p.m.	135 200	p.m.
1 0 4 6	Agentúra pre spoluprácu regulačných orgánov v oblasti energetiky (ACER)	4 400	6 600	
1 0 4 7	Európsky orgán pre cenné papiere a trhy (ESMA)	216 700	p.m.	
1 0 4 8	Európsky orgán pre bankovníctvo (EBA)	200 000	3 400	
1 0 4 9	Európsky orgán pre poisťovníctvo a dôchodkové poistenie zamestnancov (EIOPA)	p.m.	p.m.	
	<i>Článok 1 0 4 - Súčet</i>	1 408 300	1 097 900	640 667
1 0 5				
1 0 5 0	Orgán európskych regulátorov pre elektronické komunikácie (BEREC)	p.m.	p.m.	
	<i>Článok 1 0 5 - Súčet</i>	p.m.	p.m.	p.m.
	KAPITOLA 1 0 - SÚČET	39 925 000	39 215 700	48 175 413
	Hlava 1 - Súčet	39 925 000	39 215 700	48 175 413
2	DOTÁCIA OD KOMISIE			
2 0	DOTÁCIA OD KOMISIE			
2 0 0	Dotácia od Komisie			
2 0 0 0	Dotácia od Komisie	p.m.	p.m.	p.m.
	<i>Článok 2 0 0 - Súčet</i>	p.m.	p.m.	p.m.
	KAPITOLA 2 0 - SÚČET	p.m.	p.m.	p.m.
	Hlava 2 - Súčet	p.m.	p.m.	p.m.
3	MEDZIINŠTITUCIONÁLNA SPOLUPRÁCA			
3 0	MEDZIINŠTITUCIONÁLNA SPOLUPRÁCA			
3 0 0	Medziinštitucionálna spolupráca			
3 0 0 0	Európska komisia – GR Zamestnanosť	920 000	1 200 000	953 382

Hlava Kapitola Článok Položka	Poznámky
1041	
1042	
1043	
1044	
1045	
1046	
1047	
1048	
1049	
105	
1050	
2	
20	
200	Článok 10 ods. 2 písm. c) nariadenia Rady (ES) č. 2965/94 naposledy zmeneného a doplneného nariadením Rady (ES) č. 1645/2003.
2000	
3	
30	
300	Článok 10 ods. 2 písm. b) nariadenia Rady (ES) č. 2965/94 naposledy zmeneného a doplneného nariadením Rady (ES) č. 1645/2003.
3000	

Hlava Kapitola Článok Položka	Názov	Rozpočtový rok 2012	Opravný rozpočet č. 1/2011 na rozpočtový rok 2011	Výsledok plnenia rozpočtu 2010
3 0 0 1	Účasť v Medziinštitucionálnom výbore pre preklady a tlmočenie (ICTI)	p.m.	p.m.	p.m.
3 0 0 2	Riadenie medziinštitucionálnych projektov	739 300	724 400	697 493
3 0 0 3	Európsky parlament	p.m.	p.m.	p.m.
3 0 0 4	Rada Európskej únie	43 000	40 600	354 875
3 0 0 5	Európsky dvor audítorov	50 000	30 000	19 996
3 0 0 6	Výbor regiónov Európskej únie	p.m.	p.m.	p.m.
3 0 0 7	Európsky hospodársky a sociálny výbor	p.m.	p.m.	p.m.
3 0 0 8	Súdny dvor Európskej únie	p.m.	p.m.	p.m.
	<i>Článok 3 0 0 - Súčet</i>	1 752 300	1 995 000	2 025 747
3 0 1				
3 0 1 0	Európska centrálna banka	95 500	6 700	31 759
3 0 1 1	Európsky ombudsman	410 300	450 000	562 764
	<i>Článok 3 0 1 - Súčet</i>	505 800	456 700	594 523
	KAPITOLA 3 0 - SÚČET	2 258 100	2 451 700	2 620 269
	Hlava 3 - Súčet	2 258 100	2 451 700	2 620 269
4	INÉ PRÍJMY			
4 0	INÉ PRÍJMY			
4 0 0	Bankové úroky			
4 0 0 0	Bankové úroky	495 000	400 000	308 803
	<i>Článok 4 0 0 - Súčet</i>	495 000	400 000	308 803
4 0 1	Rôzne náhrady			
4 0 1 0	Rôzne náhrady	p.m.	p.m.	101 084
	<i>Článok 4 0 1 - Súčet</i>	p.m.	p.m.	101 084
	KAPITOLA 4 0 - SÚČET	495 000	400 000	409 887
	Hlava 4 - Súčet	495 000	400 000	409 887
5	PREBYTOK PRENESENÝ Z PREDCHÁDZAJÚCEHO ROZPOČTOVÉHO ROKU A PREVODY Z REZERVNÝCH FONDOV Z PREDCHÁDZAJÚCICH ROKOV			
5 0	PREBYTOK PRENESENÝ Z PREDCHÁDZAJÚCEHO ROZPOČTOVÉHO ROKU A PREVODY Z REZERVNÝCH FONDOV Z PREDCHÁDZAJÚCICH ROKOV			
5 0 0	Prebytok prenesený z predchádzajúceho rozpočtového roku			

Hlava Kapitola Článok Položka	Poznámky
3 0 0 1	
3 0 0 2	
3 0 0 3	
3 0 0 4	
3 0 0 5	
3 0 0 6	
3 0 0 7	
3 0 0 8	
3 0 1	
3 0 1 0	
3 0 1 1	
4	
4 0	
4 0 0	K týmto rozpočtovým prostriedkom patria úroky, ktoré budú pripísané na bankové účty prekladateľského strediska.
4 0 0 0	
4 0 1	Tieto rozpočtové prostriedky sa týkajú rôznych náhrad (súkromné telefonické hovory atď.).
4 0 1 0	
5	
5 0	
5 0 0	

Hlava Kapitola Článok Položka	Názov	Rozpočtový rok 2012	Opravný rozpočet č. 1/2011 na rozpočtový rok 2011	Výsledok plnenia rozpočtu 2010
5 0 0 0	Prebytok prenesený z predchádzajúceho rozpočtového roku	p.m.	9 231 700	24 041 195
	<i>Článok 5 0 0 - Súčet</i>	p.m.	9 231 700	24 041 195
5 0 1	Prevody z rezervných fondov z predchádzajúcich rokov			
5 0 1 0	Prevod z rezervného fondu na osobitné investície	774 800		
5 0 1 5	Prevod z rezervného fondu na zachovanie stability cien	598 500		
	<i>Článok 5 0 1 - Súčet</i>	1 373 300	p.m.	p.m.
	KAPITOLA 5 0 - SÚČET	1 373 300	9 231 700	24 041 195
	Hlava 5 - Súčet	1 373 300	9 231 700	24 041 195
6	NÁHRADY			
6 0	NÁHRADY KLIENTOM			
6 0 0	Náhrady klientom			
6 0 0 0	Náhrady klientom	p.m.	p.m.	-6 822 069
	<i>Článok 6 0 0 - Súčet</i>	p.m.	p.m.	-6 822 069
	KAPITOLA 6 0 - SÚČET	p.m.	p.m.	-6 822 069
6 1	MIMORIADNE NÁHRADY			
6 1 0	Mimoriadne náhrady			
6 1 0 0	Náhrada Komisii za príspevok zamestnávateľa do dôchodkového systému Spoločenstva 2005-2009	p.m.	p.m.	-11 019 599
6 1 0 1	Náhrada Komisii za príspevok zamestnávateľa do dôchodkového systému Spoločenstva 1998-2004	p.m.	p.m.	-7 252 050
	<i>Článok 6 1 0 - Súčet</i>	p.m.	p.m.	-18 271 649
	KAPITOLA 6 1 - SÚČET	p.m.	p.m.	-18 271 649
	Hlava 6 - Súčet	p.m.	p.m.	-25 093 718
	CELKOVÝ SÚČET	44 051 400	51 299 100	50 153 046

Hlava Kapitola Článok Položka	Poznámky
5 0 0 0	Prebytok prenesený z predchádzajúceho rozpočtového roku. Článok 16 nariadenia o rozpočtových pravidlách strediska z 22. decembra 2003.
5 0 1	
5 0 1 0	774 800 EUR z rezervy vytvorenej v r. 2010 na osobitné investície.
5 0 1 5	Rezervný fondy z opravného rozpočtu 2011.
6	
6 0	
6 0 0	
6 0 0 0	Vrátenie zostatku výsledkového účtu za predchádzajúci rozpočtový rok.
6 1	
6 1 0	
6 1 0 0	Mimoriadna náhrada, ktorá sa vyskytuje iba v roku 2010.
6 1 0 1	Mimoriadna náhrada, ktorá sa vyskytuje iba v roku 2010.

IV. VÝKAZ PRÍJMOV 2012

Hlava Kapitola Článok Položka	Názov	Rozpočtové prostriedky 2012	Opravný rozpočet č. 1/2011 na rozpočtový rok 2011	Výsledok plnenia rozpočtu 2010
1	ZAMESTNANCI			
11	ZAMESTNANCI V AKTÍVNOM ZAMESTNANECKOM VZŤAHU			
110	<i>Zamestnanci v aktívnom zamestnaneckom vzťahu</i>			
1100	Základné platy	14 855 000	14 544 400	13 611 990
1101	Rodinné prídavky	1 849 300	1 538 400	1 303 596
1102	Príspevky na expatriáciu a na zahraničné bydlisko	2 324 800	2 348 700	2 203 296
1103	Sekretársky príspevok	29 400	38 700	32 191
	<i>Článok 110 - Súčet</i>	19 058 500	18 470 200	17 151 073
111	Pomocní zamestnanci a miestni zamestnanci			
1110	Pomocní zamestnanci	p.m.	p.m.	p.m.
1111	Pomocní tlmočníci	p.m.	p.m.	p.m.
1112	Miestni zamestnanci	p.m.	p.m.	p.m.
1113	Stážisti	13 300	22 300	9 022

IV. VÝKAZ PRÍJMOV 2012

Hlava Kapitola Článok Položka	Poznámky
1	
11	
110	
1100	Služobný poriadok úradníkov Európskych spoločenstiev a podmienky zamestnávania ostatných zamestnancov Európskych spoločenstiev, konkrétne články 62 a 66 Tieto prostriedky sú určené na pokrytie základných plátov úradníkov a dočasných zamestnancov. Plán pracovných miest na rok 2012: 215 miest Zvýšenie plátov za daný rok sa vypočíta na základe výšky plátov na rok 2011 * 1 % zvýšenie (január-jún 2012) a ďalšie * 1 % (júl-december 2012). Zníženie v r. 2012 z dôvodu aktualizácie plánu pracovných miest, ktorá viedla k zníženiu počtu o desať miest.
1101	Služobný poriadok úradníkov Európskych spoločenstiev, konkrétne články 62, 67 a 68, ako aj oddiel 1 prílohy VII. Tieto prostriedky sú určené na pokrytie príspevkov na domácnosť, príspevkov na nezaopatrené deti a príspevkov na vzdelanie pre deti úradníkov a dočasných zamestnancov. Zníženie v r. 2012 v dôsledku aktualizácie plánu pracovných miest.
1102	Služobný poriadok úradníkov Európskych spoločenstiev, konkrétne články 62 a 69, ako aj článok 4 prílohy VII. Tieto prostriedky sú určené na pokrytie príspevkov na expatriáciu a zahraničné bydlisko pre úradníkov a dočasných zamestnancov. Zníženie v dôsledku aktualizácie plánu pracovných miest.
1103	Služobný poriadok úradníkov Európskych spoločenstiev, konkrétne článok 18 ods. 1 prílohy XIII. Tieto prostriedky sú určené na pokrytie sekretárskeho príspevku pre úradníkov a dočasných zamestnancov v kategórii AST zamestnaných ako stenografi/stenografky alebo pisári/pisárky, operátori ďalekopisov, sadzači, sekretárky riaditeľa alebo hlavné sekretárky, ktorí mali na tento príspevok nárok v mesiaci pred 1. májom 2004. Počet príjemcov v r. 2012 = 17, rovnaké zvýšenie platu ako v rámci položky 1 1 0 0.
111	
1110	Podmienky zamestnávania ostatných zamestnancov Európskych spoločenstiev, konkrétne článok 3 a hlava III. Tieto prostriedky sú určené na pokrytie odmien (vrátane nadčasov) pomocných zamestnancov, ako aj na podiel príspevku zamestnávateľa na ich sociálne zabezpečenie.
1111	Podmienky zamestnávania ostatných zamestnancov Európskych spoločenstiev, konkrétne článok 3 a hlava III. Tieto prostriedky sa použijú iba vtedy, ak Spoločné tlmočnické a konferenčné služby (SCIC) nebudú schopné poskytnúť zdroje požadované prekladateľským strediskom, konkrétne na zasadnutia správnej rady prekladateľského strediska.
1112	Podmienky zamestnávania ostatných zamestnancov Európskych spoločenstiev, konkrétne ich článok 4 a hlava V. Tieto prostriedky sú určené na pokrytie odmien (vrátane nadčasov) pomocných zamestnancov, ako aj na podiel príspevku zamestnávateľa na ich sociálne zabezpečenie.
1113	Tieto prostriedky sú určené na pokrytie výdavkov týkajúcich sa stážistov, napríklad na rozvoj vzťahov s univerzitami. 25 % základného platu administrátora AD5/1 * 3 stážisti na obdobie štyroch mesiacov.

Hlava Kapitola Článok Položka	Názov	Rozpočtové prostriedky 2012	Opravný rozpočet č. 1/2011 na rozpočtový rok 2011	Výsledok plnenia rozpočtu 2010
1115	Zmluvní zamestnanci	729 700	820 000	421 402
	<i>Článok 111 - Súčet</i>	743 000	842 300	430 424
112	Odborná príprava zamestnancov			
1120	Odborná príprava zamestnancov	210 000	210 000	227 036
	<i>Článok 112 - Súčet</i>	210 000	210 000	227 036
113	Odvody zamestnávateľa do systému sociálneho zabezpečenia			
1130	Zdravotné poistenie	505 100	519 000	486 457
1131	Úrazové poistenie a poistenie proti chorobám z povolania.	114 400	117 600	100 976
1132	Poistenie v nezamestnanosti	155 200	163 500	123 400
1133	Vytvorenie alebo zachovanie nároku na dôchodok	p.m.	p.m.	p.m.
1134	Príspevok do dôchodkového systému Spoločenstva	3 571 600	3 449 800	3 263 899
	<i>Článok 113 - Súčet</i>	4 346 300	4 249 900	3 974 732
114	Rôzne prídavky a príspevky			
1140	Príspevok pri narodení dieťaťa a v prípade úmrtia zamestnanca	1 000	2 000	198

Hlava Kapitola Článok Položka	Poznámky
1115	Podmienky zamestnávania ostatných zamestnancov Európskych spoločenstiev, konkrétne článok 3a a hlava IV. Rozpočtové prostriedky zahŕňajú pätnásť zmluvných zamestnancov v r. 2012 v porovnaní s 20 zmluvnými zamestnancami v r. 2011. Zvýšenie v r. 2011 v porovnaní s r. 2010 vzniklo sčasti v dôsledku presunu príspevkov a sociálnych výdavkov súvisiacich so zmluvnými zamestnancami z položiek 1 1 0 1, 1 1 0 2, atď., do položky 1 1 1 5.
112	
1120	Služobný poriadok úradníkov Európskych spoločenstiev, konkrétne článok 24a.
113	
1130	Služobný poriadok úradníkov Európskych spoločenstiev, konkrétne článok 72. Predpisy týkajúce sa zdravotného poistenia úradníkov Európskych spoločenstiev. Tieto prostriedky sú určené na pokrytie podielu príspevku zamestnávateľa (3,4 % zo základného platu), príspevok zamestnanca tvorí 1,7 % zo základného platu.
1131	Služobný poriadok úradníkov Európskych spoločenstiev, konkrétne článok 73 a článok 15 prílohy VIII. Tieto prostriedky sú určené na pokrytie podielu príspevku zamestnávateľa na úrazové poistenie a poistenie proti chorobám z povolania (0,77% zo základného platu). Ďalšie 2% sa pripočítajú k takto vypočítaným rozpočtovým prostriedkom (celková výška 0,7854%) určeným na výdavky, ktoré nie sú pokryté poistením (článok 73 služobného poriadku).
1132	Podmienky zamestnávania ostatných zamestnancov Európskych spoločenstiev, konkrétne článok 28a. Tieto prostriedky sú určené na pokrytie poistenia pre prípad nezamestnanosti dočasných zamestnancov. Uplatňovaná sadzba: 1,62 % zo základného platu.
1133	Podmienky zamestnávania ostatných zamestnancov Európskych spoločenstiev, konkrétne článok 42. Tieto prostriedky sú určené na pokrytie príspevkov, ktoré má prekladateľské stredisko vyplatiť v prospech úradníkov a dočasných zamestnancov na účely vytvorenia alebo zachovania nároku na dôchodok v ich krajine pôvodu.
1134	Tieto prostriedky sú určené na pokrytie príspevkov, ktoré má prekladateľské stredisko vyplatiť ako zamestnávateľ do dôchodkového systému Spoločenstva. Príspevok zamestnávateľa je 23,2 % zo základného platu aj pre zmluvných zamestnancov. Príspevok zamestnanca tvorí 11,6% zo základného platu.
114	
1140	Služobný poriadok úradníkov Európskych spoločenstiev, konkrétne články 70, 74 a 75. Tieto prostriedky sú určené na pokrytie: — príspevku pri narodení dieťaťa pre 5 detí zamestnancov bývajúcich v krajine, v ktorej sa nepoberá príspevok tohto typu; — vyplatenie platu zosnulého úradníka v plnej výške pozostalým do konca tretieho mesiaca nasledujúceho po jeho smrti a na pokrytie nákladov spojených s dopravou tela na miesto pôvodu. V prípade úmrtia sa príslušné prostriedky presunú z položky 1 1 0 0..

Hlava Kapitola Článok Položka	Názov	Rozpočtové prostriedky 2012	Opravný rozpočet č. 1/2011 na rozpočtový rok 2011	Výsledok plnenia rozpočtu 2010
1141	Cestovné náklady spojené s riadnou dovolenkou	297 900	285 800	253 525
1143	Paušálne príspevky na výkon funkcie	p.m.	p.m.	p.m.
	<i>Článok 114 - Súčet</i>	298 900	287 800	253 723
115	Nadčasy			
1150	Nadčasy	p.m.	p.m.	p.m.
	<i>Článok 115 - Súčet</i>	p.m.	p.m.	p.m.
117	Doplnkové služby			
1171	Externí tlmočníci a konferenční technici	p.m.	p.m.	p.m.
1175	Prechodní zamestnanci	172 700	440 000	352 569
	<i>Článok 117 - Súčet</i>	172 700	440 000	352 569
118	Rôzne výdavky súvisiace s náborom a preložením personálu			
1180	Rôzne výdavky na nábor zamestnancov	51 000	104 100	50 131
1181	Cestovné výdavky	8 300	18 100	4 054

Hlava Kapitola Článok Položka	Poznámky
1141	Služobný poriadok úradníkov Európskych spoločenstiev, konkrétne článok 8 prílohy VII. Tieto prostriedky sú určené na paušálnu náhradu cestovných nákladov úradníka a dočasného zamestnanca, jeho/jej manželky/manžela a závislých osôb z miesta zamestnania do miesta pôvodu. Výška týchto rozpočtových prostriedkov sa znížila v dôsledku aktualizácie plánu pracovných miest a rozpočtových prostriedkov pre zmluvných zamestnancov.
1143	Služobný poriadok úradníkov Európskych spoločenstiev, konkrétne článok 14 prílohy VII. Tieto prostriedky sú určené na paušálne príspevky na výkon funkcie pre úradníkov a dočasných zamestnancov, ktorým v súvislosti s plnením povinností pravidelne vznikajú reprezentačné výdavky.
115	
1150	Služobný poriadok úradníkov Európskych spoločenstiev, konkrétne článok 56 a príloha VI. Tieto prostriedky sú určené na paušálne platby a náhrady na základe hodinovej sadzby pre nadčasy odpracované úradníkmi a dočasnými zamestnancami v kategóriách AST a miestnymi zamestnancami, ak tieto nadčasy nie je možné kompenzovať náhradným voľnom v súlade so stanovenými predpismi.
117	
1171	Finančná náhrada pre tlmočníkov v slobodnom povolani prenájatých prekladateľským strediskom na zabezpečenie tlmočenie na presne stanovené konferencie v prípade, že by Komisia nedokázala poskytnúť svoje tlmočnicke služby. Okrem odmeny táto náhrada zahŕňa príspevky do systému životného, zdravotného a úrazového poistenia a poistenia pre prípad smrti. Pre tlmočníkov v slobodnom povolani, ktorých miesto podnikania nie je v mieste zamestnania, sa z týchto prostriedkov uhrádza cestovné výdavky a paušálny cestovný príspevok.
1175	Tieto prostriedky sú určené na pokrytie výdavkov týkajúcich sa prechodných zamestnancov. Výška vypočítaná pre 6 prechodných zamestnancov (3 miesta AST3 na obdobie šesť mesiacov a 3 miesta AST1 na obdobie osem mesiacov).
118	
1180	Služobný poriadok úradníkov Európskych spoločenstiev, konkrétne články 27 až 31 a 33. Tieto prostriedky sú určené na pokrytie nákladov v súvislosti s náborm zamestnancov. Na rok 2012 ide v súvislosti s troma výberovými konaniami o náklady na uverejnenie oznámenia, cestovné výdavky a paušálne príspevky pre 15 uchádzačov v rámci každého konania a lekárske prehliadky vrátane röntgenového vyšetrenia. Počet výberových konaní sa znížil zo 6 v roku 2011.
1181	Služobný poriadok úradníkov Európskych spoločenstiev, konkrétne články 20 a 71, ako aj článok 7 prílohy VII. Tieto prostriedky sú určené na pokrytie cestovných výdavkov úradníkov a ostatných zamestnancov (vrátane ich rodinných príslušníkov) v súvislosti s nástupom do zamestnania alebo odchodom z prekladateľského strediska. Výška týchto prostriedkov bola odhadnutá na základe priemerných výdavkov na každého zamestnanca v r. 2010 vynásobených pravdepodobným počtom nových, resp. odchádzajúcich stálych zamestnancov, ktorý sa očakáva v r. 2010. Zníženie v r. 2012 vzniká v dôsledku nižších priemerných výdavkov v r. 2010 v porovnaní s r. 2009, ktorý bol základom pre rozpočet na rok 2011.

Hlava Kapitola Článok Položka	Názov	Rozpočtové prostriedky 2012	Opravný rozpočet č. 1/2011 na rozpočtový rok 2011	Výsledok plnenia rozpočtu 2010
1182	Príspevok na usídlenie, presídlenie a pri preložení	65 000	75 300	33 364
1183	Výdavky na sťahovanie	20 400	40 600	9 263
1184	Dočasné denné diéty	138 300	140 000	117 565
	<i>Článok 118 - Súčet</i>	283 000	378 100	214 377
119	Opravné koeficienty a úpravy odmien			
1190	Opravné koeficienty	500	600	p.m.
	<i>Článok 119 - Súčet</i>	500	600	p.m.
	KAPITOLA 11 - SÚČET	25 112 900	24 878 900	22 603 934
13	SLUŽOBNÉ CESTY A CESTOVANIE			
130	Služobné cesty a cestovanie			
1300	Výdavky na služobné cesty, služobné cestovanie a iné súvisiace výdavky	40 000	90 000	69 379
	<i>Článok 130 - Súčet</i>	40 000	90 000	69 379
131	Služobné cesty a cestovanie súvisiace so školeniami			
1310	Výdavky na služobné cesty súvisiace so školeniami	30 000	40 000	41 392
	<i>Článok 131 - Súčet</i>	30 000	40 000	41 392
	KAPITOLA 13 - SÚČET	70 000	130 000	110 771
14	SOCIÁLNA A ZDRAVOTNÁ INFRAŠTRUKTÚRA			

Hlava Kapitola Článok Položka	Poznámky
1182	Služobný poriadok úradníkov Európskych spoločenstiev, konkrétne články 5 a 6 prílohy VII. Tieto prostriedky sú určené na pokrytie príspevkov na usídlenie pre úradníkov a dočasných zamestnancov, ktorí po nástupe do zamestnania boli nútení zmeniť svoje bydlisko alebo ktorí sa po skončení pracovného pomeru presťahujú na iné miesto. Rozdiely medzi jednotlivými rokmi závisia od fluktuácie zamestnancov, ako aj od miesta pôvodu nových a odchádzajúcich zamestnancov.
1183	Služobný poriadok úradníkov Európskych spoločenstiev, konkrétne články 20 a 71, ako aj článok 9 prílohy VII. Tieto prostriedky sú určené na pokrytie výdavkov na sťahovanie pre úradníkov a dočasných zamestnancov, ktorí po nástupe do zamestnania alebo po preložení na iné miesto zamestnania boli nútení zmeniť svoje bydlisko alebo ktorí sa po definitívnom skončení pracovného pomeru presťahujú na iné miesto. Výpočet sa zakladá na priemernej výške výdavkov na sťahovanie v r. 2010 vynásobenej 6 sťahovaniami v r. 2012.
1184	Služobný poriadok úradníkov Európskych spoločenstiev, konkrétne články 20 a 71, ako aj článok 10 prílohy VII. Tieto rozpočtové prostriedky sú určené na dočasné denné diéty pre úradníkov a dočasných zamestnancov, ktorí môžu dokázať, že boli nútení zmeniť miesto bydliska pri nástupe do pracovného pomeru (aj v prípade preloženia na iné miesto). Zníženie v r. 2012 súvisí s nižším počtom nových zamestnancov.
119	
1190	Služobný poriadok úradníkov Európskych spoločenstiev, konkrétne články 64 a 65. Tieto rozpočtové prostriedky sú určené na vyrovnanie dôsledkov aplikácie opravných koeficientov a prípadných úprav odmien úradníkov a dočasných zamestnancov, ako aj na nadčasy.
13	
130	
1300	Tieto prostriedky sú určené na pokrytie cestovných výdavkov, na platby denných diét na služobné cesty a aj na ďalšie alebo mimoriadne výdavky v spojení so služobnými cestami stálych zamestnancov v záujme prekladateľského strediska a v súlade s ustanoveniami služobného poriadku úradníkov Európskych spoločenstiev. Zníženie v r. 2012 je dôsledok optimalizácie organizovania služobných ciest, ktorá viedla k zníženiu nákladov.
130	
1310	Tieto prostriedky sú určené na pokrytie nákladov na služobné cesty súvisiace so školeniami mimo Luxemburska.
14	

Hlava Kapitola Článok Položka	Názov	Rozpočtové prostriedky 2012	Opravný rozpočet č. 1/2011 na rozpočtový rok 2011	Výsledok plnenia rozpočtu 2010
140	SOCIÁLNA A ZDRAVOTNÁ INFRAŠTRUKTÚRA			
1400	Reštaurácie a jedálne	37 500	39 000	42 591
	Článok 140 - Súčet	37 500	39 000	42 591
141	Lekárska služba			
1410	Lekárska služba	39 400	30 000	26 000
	Článok 141 - Súčet	39 400	30 000	26 000
142	Iné výdavky			
1420	Iné výdavky	250 400	200 500	210 000
1421	Vzťahy medzi zamestnancami	12 000	24 000	17 916
	Článok 142 - Súčet	262 400	224 500	227 916
	KAPITOLA 14 - SÚČET	339 300	293 500	296 507
15	MOBILITA			
152	Mobilita			
1520	Mobilita zamestnancov	p.m.	p.m.	p.m.
1521	Úradníci strediska dočasne pridelení do národnej správy, do medzinárodných organizácií alebo do verejných inštitúcií alebo podnikov.	p.m.	p.m.	p.m.
	Článok 152 - Súčet	p.m.	p.m.	p.m.
	KAPITOLA 15 - SÚČET	p.m.	p.m.	p.m.
16	SOCIÁLNE SLUŽBY			
160	Sociálna starostlivosť			
1600	Účelová výpomoc	p.m.	p.m.	p.m.
	Článok 160 - Súčet	p.m.	p.m.	p.m.
162	Iné výdavky			
1620	Iné výdavky	p.m.	p.m.	p.m.

Hlava Kapitola Článok Položka	Poznámky
140	
1400	Tieto rozpočtové prostriedky sú určené na náklady spojené s bežnou prevádzkou reštaurácií, bufetov a jedální, a to na údržbu vybavenia a zariadení, dodávanie vybavenia atď. Výpočet sa zakladá na spotrebe za rok 2010 vynásobenej valorizáciou v r. 2011 a 2012. Zníženie v r. 2012 je výsledkom opatrení na zníženie nákladov v r. 2011.
141	
1410	Služobný poriadok úradníkov Európskych spoločenstiev, konkrétne článok 59 a článok 8 prílohy II.
142	
1420	Účasť vo výbore pre sociálnu činnosť. Odhad sa zakladá na odhade Úradu pre infraštruktúru a logistiku Európskej komisie.
1421	Tieto rozpočtové prostriedky sú určené na finančnú podporu akejkoľvek iniciatívy na zlepšenie sociálnych vzťahov medzi zamestnancami rôznych národností, na inú podporu a príspevky pre zamestnancov, ako aj na organizačné náklady v súvislosti s recepciami pre zamestnancov. Zníženie na jedno hlavné spoločenské podujatie pre zamestnancov za rok.
15	
152	
1520	Tieto rozpočtové prostriedky sú určené na výdavky týkajúce sa dočasného preloženia alebo dočasného pridelenia úradníkov a dočasných zamestnancov prekladateľského strediska do národných (vnútroštátnych) alebo medzinárodných orgánov.
1521	Tieto rozpočtové prostriedky sú určené na výdavky týkajúce sa dočasného preloženia alebo dočasného pridelenia úradníkov a dočasných zamestnancov prekladateľského strediska do národných (vnútroštátnych) alebo medzinárodných orgánov.
16	
160	
1600	Tieto prostriedky sú určené na hmotnú výpomoc pre zamestnancov, bývalých zamestnancov alebo pozostalých po zosnulom zamestnancovi, ktorí sa nachádzajú v ťažkej situácii.
162	
1620	Tieto prostriedky sú určené na pomoc rodinám, výdavky pre nových prichádzajúcich zamestnancov, na právnu pomoc, dotácie pre skautov a sprievodcov a na príspevok pre sekretariát združenia rodičov.

Hlava Kapitola Článok Položka	Názov	Rozpočtové prostriedky 2012	Opravný rozpočet č. 1/2011 na rozpočtový rok 2011	Výsledok plnenia rozpočtu 2010
	Článok 162 - Súčet	p.m.	p.m.	p.m.
163	Predškolské zariadenie			
1630	Predškolské zariadenie	142 900	122 700	99 000
	Článok 163 - Súčet	142 900	122 700	99 000
164	Dodatočná pomoc pre osoby s postihnutím			
1640	Dodatočná pomoc pre osoby s postihnutím	2 000	4 000	p.m.
	Článok 164 - Súčet	2 000	4 000	p.m.
	KAPITOLA 16 - SÚČET	144 900	126 700	99 000
17	RECEPCIE A REPREZENTAČNÉ PODUJATIA			
170	Receptie a reprezentačné podujatia			
1700	Výdavky na receptie a reprezentačné podujatia	3 000	3 000	2 602
	Článok 170 - Súčet	3 000	3 000	2 602
	KAPITOLA 17 - SÚČET	3 000	3 000	2 602
19	DÔCHODKY			
190	Dôchodky			
1900	Dôchodky a odchodné	p.m.	p.m.	p.m.
	Článok 190 - Súčet	p.m.	p.m.	p.m.
	KAPITOLA 19 - SÚČET	p.m.	p.m.	p.m.
	Hlava 1 - Súčet	25 670 100	25 432 100	23 112 814
2	BUDOVY, VYBAVENIE A INÉ PREVÁDZKOVÉ VÝDAVKY			
20	INVESTÍCIE DO NEHNUTEĽNÉHO MAJETKU, PRENÁJOM BUDOV A SÚVISIACE NÁKLADY			
200	Investície do nehnuteľného majetku, prenájom budov a súvisiace náklady			
2000	Prenájom budov a súvisiace náklady	1 490 500	1 202 100	1 170 613
	Článok 200 - Súčet	1 490 500	1 202 100	1 170 613
201	Poistenia			
2010	Poistenia	11 000	10 500	9 228

Hlava Kapitola Článok Položka	Poznámky
163	
1630	Tieto prostriedky sú určené na finančný príspevok prekladateľského strediska na náklady súvisiace so starostlivosťou o deti zamestnancov strediska v jasliach, ktoré nie sú riadené Komisiou. Odhad na rok 2012 poskytnutý Európskym parlamentom.
164	
1640	Tieto prostriedky sú určené pre zdravotne postihnutých zamestnancov v aktívnom pracovnom pomere, ich manželov/manželky a nezaopatrené deti, ktorí vyčerpali nárok na pomoc na národnej úrovni na uhradenie iných než zdravotných výdavkov, ktoré boli uznané za nevyhnutné a ktoré vyplývajú z postihnutia a sú náležite doložené dokladom.
17	
170	
1700	Tieto prostriedky sú určené na pokrytie výdavkov na recepcie, reprezentačných výdavkov a iných výdavkov na reprezentačné účely.
19	
190	
1900	Tieto prostriedky sú určené na dôchodky a odchodné.
2	
20	
200	
2000	Tieto rozpočtové prostriedky sú určené na nájomné budov alebo častí budov a parkovísk, ktoré využíva prekladateľské stredisko. Zvýšenie v rozpočtovom riadku zahŕňa obnovu miestnosti pre server (285 000 EUR).
201	
2010	Tieto prostriedky sú určené na poistné týkajúce sa budov alebo častí budov, ktoré využíva prekladateľské stredisko.

Hlava Kapitola Článok Položka	Názov	Rozpočtové prostriedky 2012	Opravný rozpočet č. 1/2011 na rozpočtový rok 2011	Výsledok plnenia rozpočtu 2010
	Článok 201 - Súčet	11 000	10 500	9 228
202	Voda, plyn, elektrická energia a kúrenie			
2020	Voda, plyn, elektrická energia a kúrenie	52 000	40 000	42 500
	Článok 202 - Súčet	52 000	40 000	42 500
203	Upratovanie a údržba			
2030	Upratovanie a údržba	193 000	181 400	182 509
	Článok 203 - Súčet	193 000	181 400	182 509
204	Vybavenie priestorov			
2040	Vybavenie priestorov	20 000	26 000	17 336
	Článok 204 - Súčet	20 000	26 000	17 336
205	Bezpečnosť a stráženie budov			
2050	Bezpečnosť a stráženie budov	83 100	75 000	81 279
	Článok 205 - Súčet	83 100	75 000	81 279
206	Nadobúdanie nehnuteľného majetku			
2060	Nadobúdanie nehnuteľného majetku	p.m.	p.m.	p.m.
	Článok 206 - Súčet	p.m.	p.m.	p.m.
208	Výdavky predchádzajúce nadobudnutie alebo postavenie nehnuteľného majetku			
2080	Výdavky predchádzajúce nadobudnutie alebo postavenie nehnuteľného majetku	358 300	12 000	5 977
	Článok 208 - Súčet	358 300	12 000	5 977
209	Iné výdavky			
2090	Iné výdavky	p.m.	p.m.	p.m.
	Článok 209 - Súčet	p.m.	p.m.	p.m.
	KAPITOLA 20 - SÚČET	2 207 900	1 547 000	1 509 442
21	VÝPOČTOVÁ TECHNIKA			

Hlava Kapitola Článok Položka	Poznámky
202	
2020	Tieto rozpočtové prostriedky sú určené na úhradu bežnej spotreby energie.
203	
2030	Tieto rozpočtové prostriedky sú určené na pokrytie nákladov na upratovanie (pravidelné upratovanie, náklady na kúpu čistiacich prostriedkov, umývanie, pranie, chemické čistenie atď.), nákladov na údržbu technického vybavenia a zariadenia (výtahy, kúrenie, klimatizačné zariadenie atď.) a nákladov na odvoz odpadu.
204	
2040	Tieto prostriedky sú určené na pokrytie vybavenia priestorov a na opravy v budovách.
205	
2050	Tieto prostriedky sú určené na pokrytie rôznych výdavkov na stráženie a bezpečnosť budov, a to na zmluvy upravujúce stráženie priestorov, prenájom a výmeny hasiacich prístrojov, nákup a údržbu protipožiarnych zariadení, výmenu výstroja pre úradníkov, ktorí pracujú ako dobrovoľní hasiči, náklady na vykonávanie zákonom predpísaných inšpekcií.
206	
2060	Tieto prostriedky sú určené na náklady súvisiace s prípadným nákupom budovy ako sídla strediska.
208	
2080	Tieto rozpočtové prostriedky sú určené na výdavky na znalecké posudky v oblasti nehnuteľného majetku: tri týždne poradenstva, cena na základe rámcovej zmluvy, podpora projektu renovovania NHE. Zvýšenie v rozpočtovom riadku zahŕňa obnovu miestnosti pre server (340 305 EUR).
209	
2090	Tieto rozpočtové prostriedky sú určené na pokrytie iných bežných výdavkov, ktoré neboli špecificky stanovené v žiadnej položke, napríklad správnych výdavkov iných než na energie (vodu, plyn a elektrickú energiu), údržbu, mestské dane a pridružené výdavky.
21	

Hlava Kapitola Článok Položka	Názov	Rozpočtové prostriedky 2012	Opravný rozpočet č. 1/2011 na rozpočtový rok 2011	Výsledok plnenia rozpočtu 2010
210	Informačné technológie			
2100	Nákup, údržba, prevádzka počítačového hardvéru a softvéru a s tým súvisiace práce.	1 438 000	1 130 000	1 241 103
	<i>Článok 210 - Súčet</i>	1 438 000	1 130 000	1 241 103
212				
2120	Služby externých dodávateľov na prevádzkovanie, zavádzanie a údržbu softvérov a systémov	1 153 000	1 210 000	1 344 428
	<i>Článok 212 - Súčet</i>	1 153 000	1 210 000	1 344 428
	KAPITOLA 21 - SÚČET	2 591 000	2 340 000	2 585 531
22	HNUTELNÝ MAJETOK A SÚVISIACE VÝDAVKY			
220	Technické inštalácie a elektronické vybavenie kancelárií			
2200	Nové vybavenie	5 000	10 000	5 008
2201	Výmena	p.m.	p.m.	p.m.
2202	Prenájom	5 000	1 000	p.m.
2203	Údržba, používanie a oprava	2 000	3 000	202
2204	Kancelárske vybavenie	3 000	5 000	4 113
	<i>Článok 220 - Súčet</i>	15 000	19 000	9 323
221	Nábytkové vybavenie			
2210	Nové vybavenie	15 000	12 000	27 220
2211	Výmena	5 000	5 000	5 938
2212	Údržba, používanie a oprava	2 000	2 000	p.m.
	<i>Článok 221 - Súčet</i>	22 000	19 000	33 158
223	Vozový park			
2230	Nové vybavenie vozového parku	p.m.	p.m.	p.m.
2232	Prenájom dopravných prostriedkov	25 600	26 400	22 713
2233	Údržba, prevádzkovanie a opravy dopravných prostriedkov	4 000	9 300	2 623

Hlava Kapitola Článok Položka	Poznámky
210	
2100	Tieto rozpočtové prostriedky sú určené na nákup alebo lízing počítačového hardvéru, vývoj softvéru, softvéru alebo údržbu softvérových balíkov a na rôzny počítačový tovar, atď. Zníženie v r. 2012 súvisí so menším objemom nákupu hardvéru a softvéru vzhľadom na vyššie investície v r. 2011. Zvýšenie v rozpočtovom riadku zahŕňa obnovu miestnosti pre server (228 000 EUR).
212	
2120	Tieto prostriedky sú určené na externý personál v oblasti výpočtovej techniky (operátori, správcovia, systémoví inžinieri atď.). Vzhľadom na odhad príjmov prebehlo preskúmanie projektov, ktoré viedlo k zníženiu výdavkov súvisiacich s IT. Zvýšenie v rozpočtovom riadku zahŕňa obnovu miestnosti pre server (246 000 EUR).
22	
220	
2200	Tieto rozpočtové prostriedky sú určené na nákup základného kancelárskeho vybavenia na skladovanie dokumentácie, na archiváciu a správu pošty (kopírovacie stroje, faxy, skenery, atď.).
2201	Nákup vybavenia a zariadení z týchto prostriedkov je podľa stanovených postupov podmienený vyradením vybavenia a zariadení, ktoré sa nahrádzajú.
2202	Tieto rozpočtové prostriedky sú určené na prenájom faxov, kopírovacích strojov a rôznych technických zariadení.
2203	Tieto rozpočtové prostriedky sú určené na údržbu a opravy vybavenia a zariadení.
2204	Tieto prostriedky sú určené na pokrytie nepredvídaných výdavkov v súvislosti s kancelárskym vybavením.
221	
2210	Tieto prostriedky sú určené na nákup nábytku.
2211	Tieto prostriedky sú určené na výmenu nábytku v dôsledku ergonomického auditu.
2212	Tieto prostriedky sú určené na údržbu a opravy nábytkového vybavenia.
223	
2230	Tieto rozpočtové prostriedky sú určené na nákup služobného vozidla pre potreby prekladateľského strediska.
2232	Tieto prostriedky sú určené na dlhodobý prenájom služobného vozidla, ako aj na príležitostné prenajímanie vozidiel podľa potreby.
2233	Tieto prostriedky sú určené na pokrytie nákladov na prevádzku a údržbu dopravných prostriedkov, ako aj nákladov spojených s využívaním hromadnej dopravy.

Hlava Kapitola Článok Položka	Názov	Rozpočtové prostriedky 2012	Opravný rozpočet č. 1/2011 na rozpočtový rok 2011	Výsledok plnenia rozpočtu 2010
	Článok 223 - Súčet	29 600	35 700	25 336
225	Výdavky spojené s dokumentáciou a knižnicou			
2250	Knižničný fond, nákup kníh	10 000	10 000	8 120
2251	Osobitné knižničné, dokumentačné a reprodukčné materiály	p.m.	p.m.	p.m.
2252	Predplatné novín a časopisov	9 000	9 000	9 790
2253	Slovníky pre prekladateľov	2 500	2 500	1 477
2254	Výdavky na väzbu a konzervovanie knižných diel.	p.m.	p.m.	p.m.
	Článok 225 - Súčet	21 500	21 500	19 387
	KAPITOLA 22 - SÚČET	88 100	95 200	87 204
23	BEŽNÉ SPRÁVNE VÝDAVKY			
230	Písacie a kancelárske potreby			
2300	Písacie a kancelárske potreby	20 000	30 000	42 318
	Článok 230 - Súčet	20 000	30 000	42 318
232	Poplatky za finančné služby			
2320	Bankové poplatky	4 500	5 500	3 633
2321	Kurzové straty	p.m.	p.m.	p.m.
	Článok 232 - Súčet	4 500	5 500	3 633
233	Výdavky na právne zastupovanie a poradenstvo			
2330	Výdavky na právne zastupovanie a poradenstvo	5 000	5 000	3 191
	Článok 233 - Súčet	5 000	5 000	3 191
234	Náhrady škody			
2340	Náhrady škody	p.m.	p.m.	p.m.
	Článok 234 - Súčet	p.m.	p.m.	p.m.
235	Iné prevádzkové výdavky			
2350	Rôzne poistenia	10 500	10 000	8 226
2352	Rôzne výdavky na interné schôdze	1 500	1 500	2 072
2353	Sťahovanie útvarov	10 000	10 000	10 000
2359	Iné výdavky	4 500	900	6 600

Hlava Kapitola Článok Položka	Poznámky
225	
2250	Tieto prostriedky sú určené na obstaranie knižných publikácií, dokumentačných materiálov a iných publikácií.
2251	Tieto prostriedky sú určené na nákup špeciálneho vybavenia pre knižnice.
2252	Tieto prostriedky sú určené na pokrytie nákladov na predplatné a na nákup novín a časopisov podľa potreby strediska.
2253	Tieto prostriedky sú určené na nákup slovníkov.
2254	Tieto rozpočtové prostriedky sú určené na pokrytie nákladov na viazanie kníh a iné práce potrebné na konzervovanie knižných diel a časopisov.
23	
230	
2300	Tieto prostriedky sú určené na nákup papiera a kancelárskych potrieb.
232	
2320	Tieto rozpočtové prostriedky sú určené na bankové poplatky a náklady na pripojenie na medzibankovú telekomunikačnú sieť.
2321	Táto položka je určená na vyrovnanie kurzových strát, ktoré prekladateľskému stredisku vzniknú pri hospodárení s rozpočtom, ak sa nedajú kompenzovať kurzovými ziskami.
233	
2330	Tieto prostriedky sú určené na pokrytie predbežných výdavkov na právne zastupovanie a poradenstvo a služby právnikov alebo iných odborníkov.
234	
2340	Tieto rozpočtové prostriedky sú určené na náklady, ktoré vzniknú prekladateľskému stredisku v súvislosti s náhradami škôd, a na náklady vyplývajúce z občianskoprávnej zodpovednosti strediska.
235	
2350	Tieto rozpočtové prostriedky sú určené na celkové poistenie, na poistenie zodpovednosti za škody (ručenie), na poistenie proti krádeži, na poistenie peňažnej zodpovednosti účtovníkov a správcov zálohových účtov.
2352	Tieto rozpočtové prostriedky sú určené na výdavky súvisiace s organizáciou interných schôdzí.
2353	Tieto prostriedky sú určené na výdavky na sťahovanie v rámci budov.
2359	Tieto rozpočtové prostriedky sú určené na iné prevádzkové výdavky, ktoré nie sú zahrnuté v ostatných položkách.

Hlava Kapitola Článok Položka	Názov	Rozpočtové prostriedky 2012	Opravný rozpočet č. 1/2011 na rozpočtový rok 2011	Výsledok plnenia rozpočtu 2010
	<i>Článok 235 - Súčet</i>	26 500	22 400	26 898
239	Medziinštitucionálne služby			
2390	Prekladateľské služby poskytované Komisiou	p.m.	p.m.	p.m.
2391	Tlmočenie	p.m.	p.m.	5 000
2392	Administratívna pomoc poskytovaná Komisiou	130 100	140 200	120 350
2393	Publikácie	27 000	27 000	34 550
2394	Šírenie informácií	p.m.	5 000	6 688
	<i>Článok 239 - Súčet</i>	157 100	172 200	166 588
	KAPITOLA 23 - SÚČET	213 100	235 100	242 628
24	POŠTOVNÉ POPLATKY A TELEKOMUNIKÁCIE			
240	Poštovné			
2400	Poštové a poplatky za doručovanie	47 900	49 300	42 156
	<i>Článok 240 - Súčet</i>	47 900	49 300	42 156
241	Telekomunikácie			
2410	Telefón, telegraf, telex, rozhlas, televízia a predplatné a poplatky za telekomunikácie	295 000	285 000	242 203
	<i>Článok 241 - Súčet</i>	295 000	285 000	242 203
	KAPITOLA 24 - SÚČET	342 900	334 300	284 359
25	VÝDAVKY NA SCHÔDZE A ZASADNUTIA			
250	Výdavky na schôdze a zasadnutia			
2500	Schôdze a zasadnutia vo všeobecnosti	5 000	10 000	11 274
	<i>Článok 250 - Súčet</i>	5 000	10 000	11 274
255	Rozličné výdavky spojené s organizáciou konferencií, kongresov a schôdzi a s účasťou na nich			

Hlava Kapitola Článok Položka	Poznámky
239	
2390	Tieto rozpočtové prostriedky sú určené na prekladateľské služby vrátane prepisovania poskytnuté Komisiou v mene prekladateľského strediska.
2391	Tieto rozpočtové prostriedky sú určené na pokrytie tlmočnických služieb, ktoré budú prekladateľskému stredisku účtované, predovšetkým inými úradmi a agentúrami Spoločenstva.
2392	Článok 12 nariadenia (ES) č. 2965/94 o zriadení prekladateľského strediska. Tieto rozpočtové prostriedky sú určené na administratívnu pomoc od Komisie pre prekladateľské stredisko.
2393	Tieto rozpočtové prostriedky sú určené na pokrytie nákladov na uverejnenie rozpočtu prekladateľského strediska, správy o činnosti a iných oznamov a propagačných materiálov.
2394	Tieto rozpočtové prostriedky sú určené na pokrytie všetkých nákladov súvisiacich s položkou „Šírenie informácií“, najmä na výdavky na reklamu a marketing (katalógy, brožúry, reklamné tlačivá, prieskumy trhu atď.) a výdavky na poskytovanie informácií verejnosti a zákazníkom a na im určenú pomoc (perá a ceruzky s logom prekladateľského strediska, USB kľúče s logom, atď.) Náklady spojené s tlačením dokumentov zahrnuté do položky 2393.
24	
240	
2400	Tieto rozpočtové prostriedky sú určené na poštovné a poplatky za doručovanie vrátane poplatkov za odoslanie poštových balíkov. Zvýšenie súvisí s častejším využívaním doporučených zásielok alebo expresnej kuriérskej služby (DHL).
241	
2410	Tieto rozpočtové prostriedky sú určené na náklady súvisiace s telefónnymi hovormi (náklady na súkromné telefónne hovory sú priamo strhávané zo mzdy), na prácu z domu (teleworking), paušálne poplatky na prenos údajov a komunikáciu, a na výdavky súvisiace s telekomunikačným vybavením. Zvýšenie v rozpočtovom riadku zahŕňa obnovu miestnosti pre server (31 000 EUR).
25	
250	
2500	Tieto prostriedky sú určené na cestovné výdavky, diéty, výdavky na presun a na náklady súvisiace s inými formalitami, ktoré vzniknú expertom a návštevníkom, členom medziinštitucionálnych výborov, keď sú pozvaní na porady, zasadnutia výborov, pracovných skupín a na pracovné semináre.
255	

Hlava Kapitola Článok Položka	Názov	Rozpočtové prostriedky 2012	Opravný rozpočet č. 1/2011 na rozpočtový rok 2011	Výsledok plnenia rozpočtu 2010
2550	Rozličné výdavky spojené s organizáciou konferencií, kongresov a schôdzí a s účasťou na nich	5 000	5 000	33 442
	Článok 255 - Súčet	5 000	5 000	33 442
	KAPITOLA 25 - SÚČET	10 000	15 000	44 716
26	RIADENIE STREDISKA			
260	Výdavky na schôdze a zasadnutia			
2600	Zasadnutia správnej rady	20 000	25 000	14 500
	Článok 260 - Súčet	20 000	25 000	14 500
261	Organizácia zasadnutí správnej rady			
2610	Organizácia zasadnutí správnej rady	12 000	12 000	8 155
	Článok 261 - Súčet	12 000	12 000	8 155
265	Tlmočenie			
2650	Tlmočenie	60 000	75 000	60 000
	Článok 265 - Súčet	60 000	75 000	60 000
	KAPITOLA 26 - SÚČET	92 000	112 000	82 655
27	INFORMÁCIE: AKVIZÍCIA, ARCHIVOVANIE, PRODUKCIA A DISTRIBÚCIA			
270	Limitované konzultácie, štúdie a prieskumy			
2700	Limitované konzultácie, štúdie a prieskumy	25 000	26 000	66 834
	Článok 270 - Súčet	25 000	26 000	66 834
	KAPITOLA 27 - SÚČET	25 000	26 000	66 834
	Hlava 2 - Súčet	5 570 000	4 704 600	4 903 369
3	PREVÁDZKOVÉ VÝDAVKY			
30	EXTERNÉ PREKLADATEĽSKÉ SLUŽBY			
300	Externé prekladateľské služby			

Hlava Kapitola Článok Položka	Poznámky
2550	Tieto rozpočtové prostriedky sú určené výdavky spojené s organizáciou konferencií, kongresov a schôdzí a s účasťou na nich. Sú určené aj na pokrytie nákladov spojených s organizáciou zasadnutí do takej miery, do akej nie sú pokryté v rámci existujúcej infraštruktúry (napr. organizovaných v budove JMO, atď.).
260	
2600	Rozpočtové prostriedky na pokrytie cestovných výdavkov a diét členov správnej rady, ktorí sú pozvaní na zasadnutia, stretnutia výborov a pracovných skupín.
261	
2610	Rozpočtové prostriedky na pokrytie výdavkov na organizáciu zasadnutí správnej rady.
265	
2650	Tieto prostriedky sú určené na pokrytie tlmočnických služieb, ktoré budú prekladateľskému stredisku účtované hlavne inými úradmi a agentúrami Spoločenstva v súvislosti so zasadnutiami správnej rady.
27	
270	
2700	Tieto rozpočtové prostriedky sú určené na umožnenie konzultácií, štúdií a prieskumov odborníkom v správnej oblasti, konkrétne na hodnotiace správy a odmeny pre externých konzultantov.
3	
30	
300	

Hlava Kapitola Článok Položka	Názov	Rozpočtové prostriedky 2012	Opravný rozpočet č. 1/2011 na rozpočtový rok 2011	Výsledok plnenia rozpočtu 2010
3000	Externé prekladateľské služby	12 124 300	12 997 700	14 322 062
	Článok 300 - Súčet	12 124 300	12 997 700	14 322 062
	KAPITOLA 30 - SÚČET	12 124 300	12 997 700	14 322 062
31	VÝDAVKY NA MEDZIINŠTITUCIONÁLNU SPOLUPRÁCU			
310	Výdavky na medziinštitucionálnu spoluprácu			
3100	Činnosť v oblasti medziinštitucionálnej spolupráce v jazykovej oblasti	687 000	705 000	697 490
	Článok 310 - Súčet	687 000	705 000	697 490
	KAPITOLA 31 - SÚČET	687 000	705 000	697 490
	Hlava 3 - Súčet	12 811 300	13 702 700	15 019 552
10	REZERVY			
100	DOČASNÉ ROZPOČTOVÉ PROSTRIEDKY			
1000	Dočasné rozpočtové prostriedky			
10000	Rezerva pre príspevok zamestnávateľa do dôchodkového systému Spoločenstva	p.m.	p.m.	p.m.
10001	Rezerva na nadobudnutie nehnuteľného majetku	p.m.	p.m.	p.m.
10002	Rezerva na nepredvídané udalosti.	p.m.	p.m.	p.m.
10003	Rezervný fond na zachovanie stability cien	p.m.	3 134 000	p.m.
10004	Rezerva na stály fond predfinancovania	p.m.	p.m.	2 166 300
10005	Rezerva na nedoriešené zvýšenie plátov	p.m.	p.m.	p.m.
10006	Rezerva na mimoriadne investície.	p.m.	4 325 700	774 864
	Článok 1000 - Súčet	p.m.	7 459 700	2 941 164
	KAPITOLA 100 - SÚČET	p.m.	7 459 700	2 941 164
	Hlava 10 - Súčet	p.m.	7 459 700	2 941 164
	CELKOVÝ SÚČET	44 051 400	51 299 100	45 976 899

Hlava Kapitola Článok Položka	Poznámky
3000	Tieto rozpočtové prostriedky sú určené na pokrytie výdavkov súvisiacich so službami externých poskytovateľov jazykových služieb, a to: preklad ochranných znáмок a dokumentov Spoločenstva, revíziu a modifikácie prekladov a jazykovú úpravu, ako aj na terminologickú prácu (preklad zoznamov výrazov). Zníženie v r. 2012 je dôsledkom predpokladaného zníženia objemu prekladov.
31	
310	
3100	Tieto rozpočtové prostriedky sú určené na výdavky týkajúce sa činností, o ktorých rozhoduje Medziinštitucionálny výbor pre preklad a tlmočenie (ICTI) s cieľom podporiť medziinštitucionálnu spoluprácu v jazykovej oblasti.
10	
100	
1000	
10000	Rezerva vytvorená ako dočasné rozpočtové prostriedky na platbu príspevkov zamestnávateľa do dôchodkového systému Spoločenstva. Nevyžaduje sa žiadna rezerva, pretože rozpočtové prostriedky na tento rok sú zahrnuté do položky 1 1 3 4.
10001	
10002	
10003	
10004	Rezerva na vytvorenie stáleho fondu na predfinancovanie, ako je uvedené v článku 59a nariadenia o rozpočtových pravidlách prekladateľského strediska. V článku 58 ods. 2 podrobných pravidiel na vykonávanie nariadenia o rozpočtových pravidlách sa ustanovuje, že minimálna prahová hodnota stáleho fondu sa rovná aspoň 4/12 rozpočtových prostriedkov v danom rozpočtovom roku.
10005	Spor sa vyriešil v r. 2010, a preto nie sú potrebné žiadne rozpočtové prostriedky.
10006	

PRÍLOHA 1 PLÁN PRACOVNÝCH MIEST

Funkčné skupiny a stupne	Stav k 31.12.2010		Rozpočet 2011				Rozpočet 2012	
			Povolené v rámci rozpočtu		Povolené v rámci opravného rozpočtu		Povolené v rámci rozpočtu	
	Stále pracovné miesta	Dočasné pracovné miesta	Stále pracovné miesta	Dočasné pracovné miesta	Stále pracovné miesta	Dočasné pracovné miesta	Stále pracovné miesta	Dočasné pracovné miesta
AD 16	0	0	0	0	0	0	0	0
AD 15	0	0	0	1	0	0	0	1
AD 14	1	1	1	0	0	0	1	0
AD 13	0	0	1	1	0	0	1	1
AD 12	5	5	6	5	0	0	7	5
AD 11	9	9	8	9	0	0	9	8
AD 10	9	5	10	4	0	0	9	6
AD 9	4	8	4	10	0	0	3	10
AD 8	2	6	2	9	0	0	3	9
AD 7	8	15	9	20	0	0	9	22
AD 6	1	23	3	19	0	0	4	16
AD 5	3	15	1	15	0	0	1	13
SÚČET AD	42	87	45	93	0	0	47	91
AST 11	0	0	0	0	0	0	0	0
AST 10	0	0	0	0	0	0	0	0
AST 9	0	1	0	1	0	0	0	1
AST 8	4	0	5	0	0	0	5	0
AST 7	3	3	1	4	0	0	2	3
AST 6	3	4	4	4	0	0	3	2
AST 5	1	6	0	5	0	0	1	6
AST 4	3	11	4	17	0	0	5	16
AST 3	5	18	4	21	0	0	2	21
AST 2	0	7	0	11	0	0	0	10
AST 1	0	17	0	6	0	0	0	0
SÚČET AST	19	67	18	69	0	0	18	59
SÚČET	61	154	63	162	0	0	65	150
ZAMESTNANCI SÚČET	215		225		0		215	