



Valdyba

BIUDŽETAS 2011 FINANSINIŲ METŲ BIUDŽETAS

CT/CA-040/2010LT

TURINYS

I. ĮVADAS

A – BENDRA INFORMACIJA

B – ĮKAINIAI

C – PAJAMOS

D – IŠLAIDOS

E – VEIKLA

II. PAJAMŲ IR IŠLAIDŲ SUVESTINĖ – APŽVALGA

III. 2011 M. PAJAMŲ SUVESTINĖ

IV. 2011 M. IŠLAIDŲ SUVESTINĖ

1 PRIEDAS. ETATŲ PLANAS

I. ĮVADAS

A. Bendra informacija

2011 m. biudžeto projektas apima:

- A. 2011 m. Centro įkainių, nustatytų pagal naujus 2009 m. spalio mėn. Centro valdybos patvirtintus (sprendimas CT/CA-048/2009) įkainių nustatymo principus, aprašymą;
- B. Centro pajamas, apibrėžtas Tarybos reglamento (EB) Nr. 2965/94, iš dalies pakeisto Tarybos reglamentu (EB) Nr. 1645/2003, 10 straipsnio 2 dalyje, apimančias įstaigų, kurioms Centras teikia paslaugas, ir institucijų bei įstaigų, su kuriomis sutarta bendradarbiauti, įskaitant tarpinstitucinę veiklą, atsilyginant už jo suteiktas paslaugas atliktus mokėjimus ir Bendrijos subsidiją;
- C. pagal antraštines dalis suskirstytas Centro išlaidas ir
- D. pagal veiklos sritis suskirstytas Centro išlaidas. Šioje dalyje matyti, kaip biudžetas susijęs su 2011 m. darbo programa. Joje nurodomi kiekvienai veiklos sričiai skirti išteklių, padedantys siekti strateginių Centro tikslų, ir pateikiama tradicinė biudžeto struktūra.

Visos sumos šiame biudžeto dokumente pateiktos eurais.

B. Įkainiai

2009 m. Centras pasiūlė preliminarinius 2011 m. įkainius, kuriais remdamiesi klientai pateikė savo prognozes. 2010 m. liepos mėn. Centras apskaičiavo pusmečio einamąsias išlaidas ir vadovaudamasis kertiniu sąnaudų ir kainos suderinimo principu (valdybos sprendimas CT/CA-048/2009) savo klientams galėjo pasiūlyti pakeistus įkainius.

2011 m. preliminariniame biudžeto projekte (PBP) nustatytus vertimo įkainius Centras sumažino 4,1 proc., o prekių ženklų – 25,6 proc. Vertimų tikrinimo, terminologijos ir terminų žodynėlių sudarymo paslaugų įkainiai išliko nepakitę, o teksto taisymo kainą teko padidinti 23,7 proc., kad ji geriau atitiktų sąnaudas. Tekstų redagavimo paslauga įkainota atskirai. Kaip pasiūlė techninė darbo grupė ir 2010 m. kovo mėn. patvirtino valdyba, tam tikro pobūdžio dokumentams – sudėtingo formato, slaptiems arba verčiamiems į ir (arba) iš ne oficialiosios ES kalbos – taikomi papildomi mokesčiai.

2011 m. įkainiai:

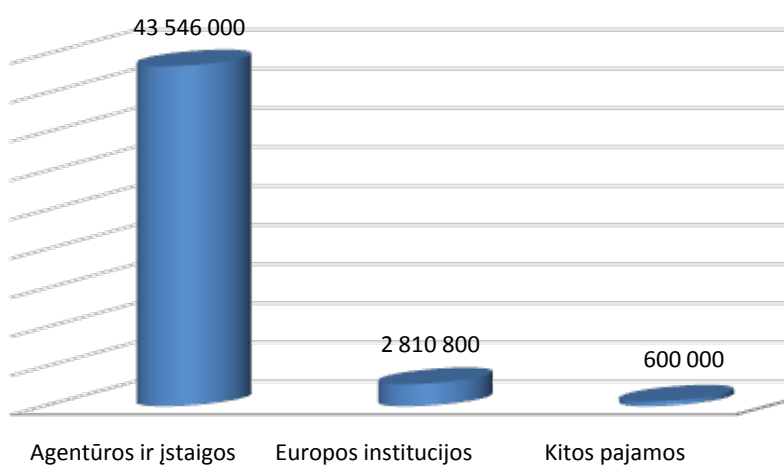
Produktas	<i>PBP numatytas įkainis (EUR)</i>	Standartiniai dokumentai (EUR)	Planuoti dokumentai (EUR)	Skubūs dokumentai (EUR)
Vertimas (vieno puslapio kaina)	97,00	93,00		
Taisymas (vieno puslapio kaina)	145,50	180,00		
Tikrinimas (vieno puslapio kaina)	48,50	48,50	- 25 %	+ 25 %
Redagavimas (vieno puslapio kaina)		60,00		
Prekių ženklai, dizainai ir modeliai (vieno puslapio kaina)	43,00	32,00 EUR (mažiausiai 600 000 puslapių)		
Kitos paslaugos (standartizavimas, terminologinės paslaugos ir kt.)	900	900 EUR už vieno žmogaus darbo dieną		
Terminų žodynėliai	5,00	5,00 EUR už 1 terminą		

Papildomi mokesčiai:

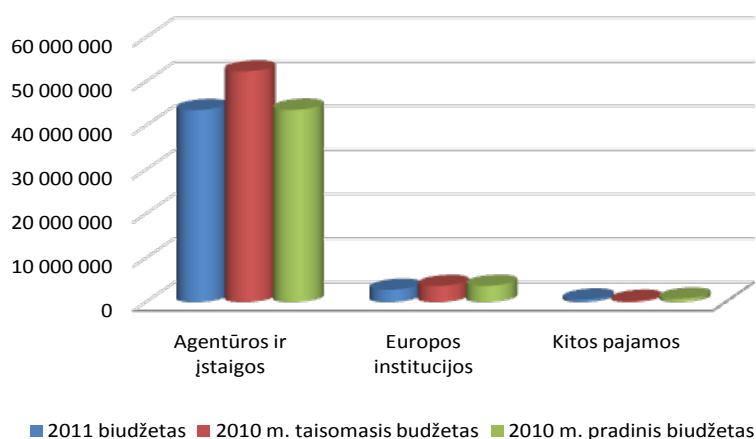
Dokumento rūšis	EUR
Sudėtingo formato dokumentas (papildomas mokestis už puslapį)	5,00
Slaptas dokumentas (papildomas mokestis už puslapį)	5,00
Ne ES kalba (papildomas mokestis už puslapį)	4,00

C. Pajamos

Remiantis anksčiau minėtais naujais įkainių nustatymo principais, 2011 m. numatoma pajamų suma – 46 956 800 EUR. Pajamų sudėtis tokia:



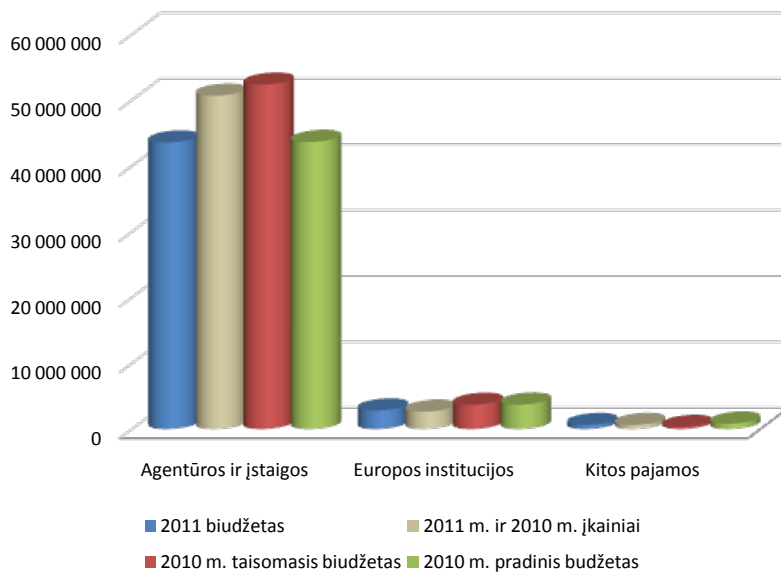
Toliau pateiktoje diagramoje 2011 m. pajamų prognozės pateikiamos kartu su pradinio 2010 m. biudžeto ir taisomojo 2010 m. biudžeto pajamomis:



Matyti, kad 2011 m. pajamų suma yra beveik tokia pati kaip iš pradžių prognozuotoji 2010 metams, bet 26 proc. mažesnė už bendrąją 2010 m. taisomojo biudžeto sumą (ir beveik 17 proc. mažesnė už ankstesnių metų perteklius ir gražintinų sumų neapimančią taisomojo biudžeto sumą)¹. Šis 26 proc. skirtumas yra naujų įkainių nustatymo principų ir esminio prekių ženklų vertimo įkainių sumažinimo padarinys, kurį taip pat paskatino iš esmės sumažėsiantis prekių ženklų kiekis (2011 m. biudžete numatyta maždaug 82 000 puslapių mažiau nei 2010 m. taisomajame biudžete).

Kaip dėl naujų įkainių keičiasi Centro pajamos, aiškiai matyti toliau pateiktoje diagramoje. Remiantis 2011 m. prognozuojama darbo apimtimi, 2011 m. PBP įrašyta pajamų suma (apskaičiuota pagal preliminarius įkainius) palyginama su 2011 m. biudžeto projekto suma (apskaičiuota pagal naujus įkainius). Kaip matyti, palyginti su 2011 m. PBP, dėl pasikeitusių įkainių prognozuojama 5 proc. mažiau pajamų.

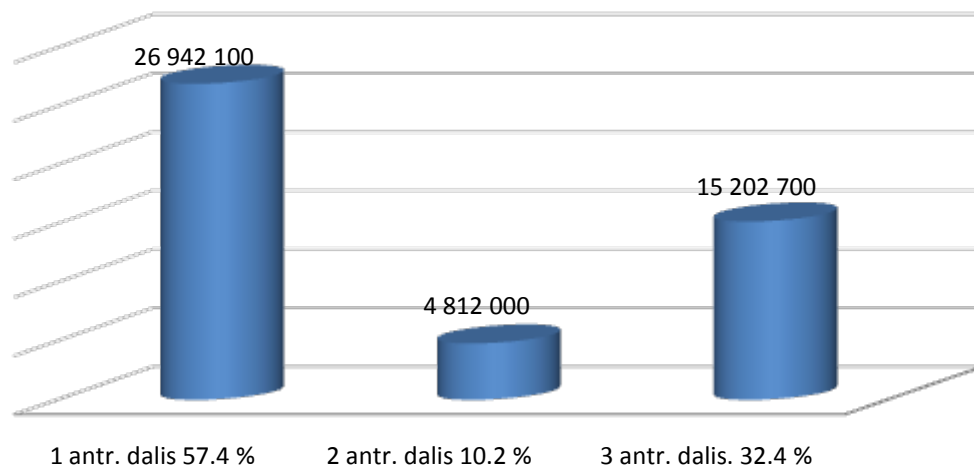
Kaip rodo toliau pateikta diagrama, tikimasi, kad šis įkainių sumažinimas leis subalansuoti biudžetą ir išvengti biudžeto pertekliaus 2011 m.



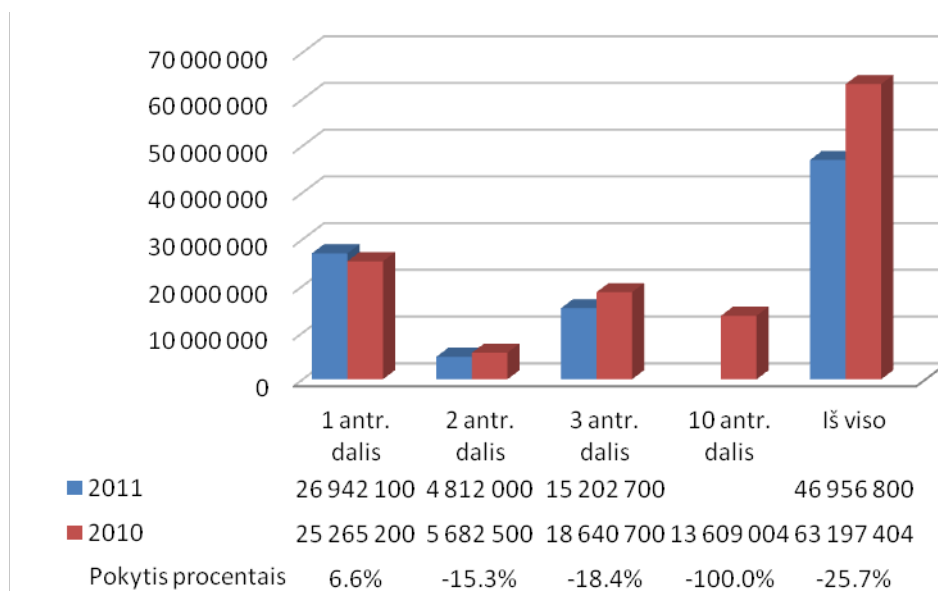
¹ Reikėtų pažymėti, kad dėl netikslių prognozių pajamų sumos svyruoja kasmet. Tai yra viena iš Centro biudžeto pertekliaus susidarymo priežasčių.

D. Išlaidos

Šioje diagramoje išlaidos pateikiamos pagal antraštines dalis nurodant kiekvienos jų procentinę dalį biudžete:



Siekdamas didinti išlaidų panaudojimo efektyvumą ir atsižvelgdamas į sumažėjusias pajamas Centras atitinkamai išanalizavo ir pakeitė savo išlaidas. Palyginti su 2010 m. taisomuoju biudžetu, iš esmės sumažintos 2 ir 3 antraštinės dalies išlaidų sumos, o 1 antraštinės dalies išlaidų didėjimą stengtasi kiek įmanoma apriboti. Toliau pateiktoje diagramoje išlaidos suskirstytos pagal antraštines dalis ir nurodytas išlaidų pokytis, palyginti su 2010 m. taisomuoju biudžetu. 10 antraštinei daliai 2011 m. biudžete asignavimų neskirta.



1 antraštinėje dalyje „Darbuotojai“ etatų planas išlieka nepakitęs ir apima 225 pareigybes. Tačiau Centras tęsė 2010 m. taisomajame biudžete pradėtą darbą ir peržiūrėjo patvirtintų pareigybių lygius etatų plane, kad pritaikytų biudžetą prie dabartinio jų paskirstymo. Tai leido sumažinti darbuotojų išlaidas ir turės poveikio ateinančiais metais.

2011 m. Centras mokės darbdavio įmoką į Bendrijos pensijų sistemą, todėl padidėjo 1 antraštinės dalies asignavimų suma. Anksčiau pradinuose biudžetuose buvo numatomi laikinieji asignavimai 10 antraštinėje dalyje.

Bendra 1 antraštinės dalies išlaidų suma padidėjo, palyginti su 2010 m. taisomuoju biudžetu ir 2011 m. PBP. 2010 m. Centras įdarbino naujų darbuotojų ir 2011 m. įdarbins jų daugiau, kad užpildytų visus etatų plane numatytus etatus. Tai, darbo užmokesčių korekcija ir padidėjusios socialinio draudimo išlaidos yra veiksniai, nulėmę didesnę išlaidų sumą 2011 m., palyginti su 2010 m. 2011 m. PBP pensijų įmokos vis dar buvo įrašytos į 10 antraštinę dalį. Jų perkėlimas į 1 antraštinę dalį paaiškina, kodėl padidėjo bendra šios antraštinės dalies išlaidų suma.

2 antraštinės dalies „Pastatai, įranga ir kitos einamosios išlaidos“ išlaidų suma 15 proc. mažesnė už 2010 m. taisomajame biudžete numatytą ir 11 proc. – už 2011 m. PBP numatytą. Stengtasi sumažinti visų 2 antraštinės dalies sričių išlaidas. Siekiant sumažinti kaštus atidžiai peržiūrėtos maždaug pusė 2 antraštinės dalies išlaidų sudarančios IT išlaidos ir bendra suma iš tikrųjų sumažėjo 15 proc., palyginti su 2010 m. taisomajame biudžete numatytą, ir 18 proc., palyginti su 2011 m. PBP. Vis dėlto svarbiausias projektas – pagrindinės Centro veiklos srities programinės įrangos projektavimo – 2011 m. bus tęsiamas. Šiuo projektu siekiama integruoti visas taikomąsias programas, kad būtų užtikrintas sklandus vertimo paslaugų teikimas.

3 antraštinės dalies „Einamosios išlaidos“ suma yra 15,5 proc. mažesnė už 2011 m. PBP numatytą, bet faktiškai tokia pati kaip 2010 m. taisomajame biudžete numatytoji. Prognozuojamas verstinių prekių ženklų kiekis yra mažesnis už 2010 m. taisomajame biudžete numatytą, kadangi 2010 m. jis išimtinai padidėjo.

2011 m. biudžete asignavimų **10 antraštinėje dalyje „Rezervinės lėšos“** nenumatyta. Įmoka į Bendrijos pensijų sistemą už 2011 m., 3,45 mln. EUR, įtraukta į 1 antraštinę dalį. Išankstinio finansavimo rezervo didinti nereikia, kadangi po padidinimo 2010 m. taisomajame biudžete jis pakankamas.

E. Centro veikla

2011 m. PBP ir 2011 m. veiklos programos projekte numatytos visų veiklos sričių išlaidų sumos šiame biudžete perskaičiuotos. Patikslintos kiekvienos srities personalo išlaidos atsižvelgiant į tai, kad skirtingų veiklos sričių pareigybių rūšys ir lygiai, o dėl to ir kaštai, skiriasi. Nurodytos atlyginimų išlaidos padeda susidaryti aiškesnį vaizdą apie Centro išlaidų pasiskirstymą. Lentelėje matyti, kad esminė išteklių dalis skiriama pagrindinei veiklai – vertimui.

	Žmogiškųjų išteklių (personalo) dalis %	Finansinių išteklių dalis %	Finansiniai ištekliai
Pagrindinė veikla – vertimas	62,2 %	75,1 %	35 285 242
Pagalbinė veikla	28,3 %	14,8 %	6 960 659
Išorės ryšiai	1,9 %	3,1 %	1 441 025
Valdymas ir priežiūra	7,6 %	7,0 %	3 269 874
Iš viso	100 %	100 %	46 956 800

1 veiklos sritis. VERTIMAS

Pagrindinė Centro funkcija yra teikti kalbos paslaugas, apimančias dokumentų, Bendrijos prekių ženklų, dizainų arba modelių vertimą, taisymą, formatavimą ir tikrinimą, laikantis nustatytų kokybės ir terminų reikalavimų (Centro strategijos 1-asis prioritetas).

Šios srities veikla užsiima 62,2 proc. Centro darbuotojų. Jai skiriama 75,1 proc. visų biudžeto lėšų, t. y. visi 30-ojo skyriaus ir dalis 1 ir 2 antraštinės dalies asignavimų. Asignavimų suma skaičiuojama proporcingai pagal šiai veiklai reikalingų darbuotojų skaičių. Išsamesnė informacija pateikta Centro 2011 m. darbo programme.

2011 m. iš viso numatoma išversti 836 039 puslapių, t. y. 6,8 proc. mažiau nei numatyta 2010 m. taisomajame biudžete. Kadangi prekių ženklų įkainiai smarkiai sumažėjo, prognozuojamos pajamos taip pat iš esmės sumažėjo – 17,5 proc.

	2011 m.	2010 m. taisomasis biudžetas	2010–2011 m. %
Iš viso numatyta išversti puslapių	836 039	896 597	-6,8 %
Iš viso mokėjimų už vertimus, terminologijos ir terminų žodynų sudarymo paslaugas	45 632 400	55 314 464	-17,5 %

Prognozuojamų išversti puslapių skaičius pagal agentūras:

Europos aplinkos agentūra (EEA)	4 301
Europos mokymo fondas (ETF)	2 590
Europos narkotikų ir narkomanijos stebėsenos centras (EMCDDA)	7 005
Europos vaistų agentūra (EMA)	39 129
Europos darbuotojų saugos ir sveikatos agentūra (EU-OSHA)	7 813
Vidaus rinkos derinimo tarnyba (OHIM)	34 560
OHMI „Redagavimas“	17 650
OHIM prekių ženklai	520 415
Bendrijos augalų veislių tarnyba (CPVO)	1 290
Europos policijos biuras (EUROPOL)	15 089
Europos gyvenimo ir darbo sąlygų gerinimo fondas (EUROFOUND)	6 989
Europos profesinio mokymo plėtros centras (Cedefop)	1 240
Europos pagrindinių teisių agentūra (FRA)	14 500
Europos rekonstrukcijos agentūra (EAR)	p.m.
Europos investicijų bankas (EIB)	p.m.
Europos maisto saugos tarnyba (EFSA)	7 097
Europos teismo bendradarbiavimo padalinys (Eurojustas)	54
Europos jūrų saugumo agentūra (EMSA)	2 198
Europos aviacijos saugos agentūra (EASA)	31 673
Europos geležinkelio agentūra (ERA)	4 839
Europos tinklų ir informacijos apsaugos agentūra (ENISA)	1 075
Europos ligų prevencijos ir kontrolės centras (ECDC)	7 008
Europos operatyvaus bendradarbiavimo prie Europos Sąjungos valstybių išorės sienų valdymo agentūra (FRONTEX)	3 500
Švietimo, garso ir vaizdo bei kultūros vykdomoji įstaiga (EACEA)	8 882
Konkurencingumo ir inovacijų vykdomoji įstaiga (EACI)	400

Europos policijos koledžas (CEPOL)	1 183
Visuomenės sveikatos programos vykdomoji įstaiga (EAHC)	1 398
Europos GNSS priežiūros institucija (GSA)	220
Europos gynybos agentūra (EDA)	54
Europos cheminių medžiagų agentūra (ECHA)	45 997
Bendrijos žuvininkystės kontrolės agentūra (CFCA)	1 613
Europos ITER įgyvendinimo ir branduolių sintezės energetikos vystymo bendroji įmonė (F4E)	538
Europos Sąjungos Palydovų centras (EUSC)	p.m.
Transeuropinio transporto tinklo vykdomoji įstaiga (TEN-T EA)	423
Europos inovacijos ir technologijos institutas (EIT)	945
Europos mokslinių tyrimų tarybos vykdomoji įstaiga (ERC)	488
Mokslinių tyrimų vykdomoji įstaiga (REA)	297
Bendroji įmonė „Švarus dangus“ (CSJU)	p.m.
Bendroji įmonė „SESAR“ (SJU)	376
Europos lyčių lygybės institutas (EIGE)	4 774
Europos duomenų apsaugos priežiūros pareigūnas (EDPS)	14 600
Bendroji įmonė įterptųjų kompiuterinių sistemų jungtinei technologijų iniciatyvai įgyvendinti (ARTEMIS)	p.m.
Naujoviškų vaistų iniciatyvos bendroji įmonė (IMIJU)	p.m.
Kuro elementų ir vandenilio bendroji įmonė (FCD JU) [NAUJAS KLIENTAS]	p.m.
Europos prieglobsčio paramos biuras (EASO) [NAUJAS KLIENTAS]	p.m.
Europos Komisijos – Užimtumo generalinis direktoratas	13 978
Europos Parlamentas	p.m.
Europos Sąjungos Taryba	3 736
Europos Audito Rūmai	640
Europos Sąjungos Regionų komitetas	p.m.
Europos ekonomikos ir socialinių reikalų komitetas	p.m.
Europos Sąjungos Teisingumo Teismas	p.m.
Dalyvavimas Bendrijos programose	p.m.
Europos centrinis bankas	644
Europos ombudsmenas	4 839
Iš viso puslapių	836 039

2 antraštinė dalis. ADMINISTRACINĖ IR TECHNINĖ PAGALBA

Kadangi Centras yra savarankiška Bendrijos organizacija, jis turi pats pasirūpinti administracinėmis ir techninėmis pagalbėmis funkcijomis žmogiškųjų išteklių, viešųjų pirkimų, tikslios ir patikimos apskaitos, infrastruktūros ir logistikos srityse, ir ypač pagrindinei veiklai vykdyti būtina pagalba.

Administracines ir technines pagalbines funkcijas vykdo 28,3 proc. Centro darbuotojų. Joms skiriama 14,8 proc. visų biudžeto lėšų, t. y. dalis 1 ir 2 antraštinės dalies asignavimų, apskaičiuojama proporcingai pagal šiai veiklai vykdyti reikalingų darbuotojų skaičių. Išsamesnė informacija pateikta Centro 2011 m. darbo programoje.

3 veiklos sritis. IŠORĖS RYŠIAI

Šia veikla siekiama remti Centro veiklą ir prisidėti prie vertimo proceso, daugiausia palaikant ryšius su Centro klientais ir kitomis suinteresuotosiomis šalimis. Ši veikla taip pat susijusi su antrąja Centro misija – bendradarbiauti su institucijomis prisidedant prie išteklių naudojimo racionalizavimo ir Bendrijos vertimo procedūrų derinimo.

Šios srities veikla užsiima 1,9 proc. Centro darbuotojų. Jai skiriama 3,1 proc. visų biudžeto lėšų, t. y. visi 31 skyriaus asignavimai ir dalis 1 ir 2 antraštinės dalies asignavimų, apskaičiuojama proporcingai pagal šiai veiklai vykdyti reikalingų darbuotojų skaičių. Išsamesnė informacija pateikta Centro 2011 m. darbo programoje.

4 veiklos sritis. VALDYMAS IR PRIEŽIŪRA

Centro vadovybė privalo užtikrinti ES įstaigoms ir institucijoms taikomų Tarnybos nuostatų ir Finansinio reglamento laikymąsi, pasirūpinti, kad jo veikla būtų patikima, teisėta ir tvarkinga, vidaus kontrolės standartai – veiksmingi, ir būtų laikomasi Centro bendrosios kokybės vadybos sistemos reikalavimų.

Šios srities veikla užsiima 7,6 proc. Centro darbuotojų. Jai skiriama 7,0 proc. visų biudžeto lėšų, t. y. dalis 1 ir 2 antraštinės dalies asignavimų, apskaičiuojama proporcingai pagal šiai veiklai vykdyti reikalingų darbuotojų skaičių. Išsamesnė informacija pateikta Centro 2011 m. darbo programoje.

II. PAJAMŲ IR IŠLAIDŲ SUVESTINĖ – APŽVALGA

Antr. dalis	Eilutė	2011 finansinių metų biudžetas	2010 finansinių metų taisomasis biudžetas 1/2010	2009 finansinių metų vykdymas
	PAJAMOS			
1	AGENTŪRŲ IR ĮSTAIGŲ MOKĖJIMAI	43 546 000	52 340 164	41 869 625
2	KOMISIJOS SUBSIDIJA	p.m.	p.m.	0
3	INSTITUCIJŲ BENDRADARBIAVIMAS	2 810 800	3 675 300	2 531 450
4	KITOS PAJAMOS	600 000	312 000	617 690
5	PERKELTAS ANKSTESNIŲ FINANSINIŲ METŲ PERTEKLIUS	p.m.	24 041 195	26 735 838
6	GRAŽINTINOS SUMOS	p.m.	-17 171 255	- 10 280 638
	IŠ VISO	46 956 800	63 197 404	61 473 965
	IŠLAIDOS			
1	DARBUOTOJAI	26 942 100	25 265 200	18 216 322
2	PASTATAI, ĮRANGA IR KITOS EINAMOSIOS IŠLAIDOS	4 812 000	5 682 500	5 261 467
3	EINAMOSIOS IŠLAIDOS	15 202 700	18 640 700	12 909 722
10	REZERVINĖS LĖŠOS	p.m.	13 609 004	1 196 465
	IŠ VISO	46 956 800	63 197 404	37 583 976

III. 2011 M. PAJAMŲ SUVESTINĖ

Antraštinė dalis Skyrius Straipsnis Punktas	Eilutė	2011 finansinių metų biudžetas	2010 finansinių metų taisomasis biudžetas 1/2010	2009 finansinių metų vykdymas
1	AGENTŪRŲ, TARNYBŲ, INSTITUCIJŲ IR ĮSTAIGŲ MOKĖJIMAI			
1 0	AGENTŪRŲ, TARNYBŲ, INSTITUCIJŲ IR ĮSTAIGŲ MOKĖJIMAI			
1 0 0	Agentūru, tarnybu, institucijų ir įstaigų mokėjimai			
1 0 0 0	Europos aplinkos agentūra (EEA)	400 000	400 000	477 997
1 0 0 1	Europos mokymo fondas (ETF)	259 500	265 000	439 917
1 0 0 2	Europos narkotikų ir narkomanijos stebėsenos centras (EMCDDA)	756 400	709 400	831 523
1 0 0 3	Europos vaistų agentūra (EMA)	3 485 900	2 827 300	2 740 945
1 0 0 4	Europos saugos ir sveikatos darbe agentūra (EU-OSHA)	726 600	939 612	497 580
1 0 0 5	Vidaus rinkos derinimo tarnyba (OHIM)	5 628 600	5 312 166	2 028 986
1 0 0 6	OHIM prekių ženklai	16 653 300	29 050 246	24 570 865
1 0 0 7	Bendrijos augalų veislių tarnyba (CPVO)	120 000	83 300	63 368
1 0 0 8	Europos policijos biuras (EUROPOL)	1 403 300	1 047 200	1 683 257
1 0 0 9	Europos gyvenimo ir darbo sąlygų gerinimo fondas (EUROFOUND)	650 000	810 700	720 301
	<i>1 0 0 straipsnis – Iš viso</i>	30 083 600	41 444 924	34 054 738
1 0 1				
1 0 1 0	Europos profesinio mokymo plėtros centras (Cedefop)	115 300	110 000	235 112
1 0 1 2	Europos pagrindinių teisių agentūra (FRA)	1 348 500	550 000	957 047
1 0 1 3	Europos rekonstrukcijos agentūra (EAR)	p.m.	p.m.	p.m.
1 0 1 4	Europos investicijų bankas (EIB)	p.m.	p.m.	19 019
1 0 1 5	Europos maisto saugos tarnyba (EFSA)	660 000	500 000	689 764
1 0 1 6	Europos teismo bendradarbiavimo padalinys (Eurojustas)	5 000	4 000	20 591
1 0 1 7	Europos jūrų saugumo agentūra (EMSA)	204 400	225 600	338 150
1 0 1 8	Europos aviacijos saugos agentūra (EASA)	2 200 000	1 147 100	374 128
1 0 1 9	Europos geležinkelio agentūra (ERA)	450 000	700 000	656 030
	<i>1 0 1 straipsnis – Iš viso</i>	4 983 200	3 236 700	3 289 841
1 0 2				

III. 2011 M. PAJAMŲ SUVESTINĖ

Antraštinė dalis Skyrius Straipsnis Punktas	Pastabos
1	
10	
100	Tarybos reglamento (EB) Nr. 2965/94, iš dalies pakeisto Tarybos reglamentu (EB) Nr. 1645/2003, 10 straipsnio 2 dalies b punktas.
1000	
1001	
1002	
1003	
1004	
1005	
1006	
1007	
1008	
1009	
101	
1010	
1012	
1013	
1014	
1015	
1016	
1017	
1018	
1019	
102	

Antraštinė dalis Skyrius Straipsnis Punktas	Eilutė	2011 finansinių metų biudžetas	2010 finansinių metų taisomasis biudžetas 1/2010	2009 finansinių metų vykdymas
1 0 2 0	Europos tinklų ir informacijos apsaugos agentūra (ENISA)	100 000	p.m.	236 831
1 0 2 1	Europos ligų prevencijos ir kontrolės centras (ECDC)	663 700	820 800	430 898
1 0 2 2	Europos operatyvaus bendradarbiavimo prie Europos Sąjungos valstybių išorės sienų valdymo agentūra (FRONTEX)	251 100	350 000	97 293
1 0 2 3	Švietimo, garso ir vaizdo bei kultūros vykdomoji įstaiga (EACEA)	989 500	909 700	1 340 534
1 0 2 4	Konkurencingumo ir inovacijų vykdomoji įstaiga (EACI)	37 200	28 500	30 515
1 0 2 5	Europos policijos koledžas (CEPOL)	110 000	102 000	67 448
1 0 2 6	Visuomenės sveikatos programos vykdomoji įstaiga (EAHC)	130 000	105 000	134 449
1 0 2 7	Europos GNSS priežiūros institucija (GSA)	20 500	12 400	1 870
1 0 2 8	Europos gynybos agentūra (EDA)	5 000	4 800	9 988
1 0 2 9	Europos cheminių medžiagų agentūra (ECHA)	4 277 700	3 921 040	1 992 215
	<i>1 0 2 straipsnis – Iš viso</i>	6 584 700	6 254 240	4 342 040
1 0 3				
1 0 3 0	Bendrijos žuvininkystės kontrolės agentūra (CFCA)	150 000	50 000	42 734
1 0 3 1	Europos ITER įgyvendinimo ir branduolių sintezės energetikos vystymo bendroji įmonė (F4E)	50 000	40 000	23 864
1 0 3 2	Europos Sąjungos Palydovų centras (EUSC)	p.m.	p.m.	p.m.
1 0 3 3	Transeuropinio transporto tinklo vykdomoji įstaiga (TEN-T EA)	34 200	52 800	19 083
1 0 3 4	Europos inovacijos ir technologijos institutas (EIT)	87 900	98 900	81 303
1 0 3 5	Europos mokslinių tyrimų tarybos vykdomoji įstaiga (ERC)	44 700	56 500	8 670
1 0 3 6	Mokslinių tyrimų vykdomoji įstaiga (REA)	21 000	1 500	2 678
1 0 3 7	Bendroji įmonė „Švarus dangus“ (CSJU)	p.m.	15 600	p.m.
1 0 3 8	Bendra įmonė „SESAR“ (SJU)	35 000	250 000	4 675
1 0 3 9	Europos lyčių lygybės institutas (EIGE)	444 000	23 800	p.m.
	<i>1 0 3 straipsnis – Iš viso</i>	866 800	589 100	183 005
1 0 4				
1 0 4 0	Europos duomenų apsaugos priežiūros pareigūnas (EDPS)	1 027 700	815 200	
1 0 4 1	Bendroji įmonė įterptųjų kompiuterinių sistemų jungtinei technologijų iniciatyvai įgyvendinti (ARTEMIS)	p.m.	p.m.	

Antraštinė dalis Skyrius Straipsnis Punktas	Pastabos
1020	
1021	
1022	
1023	
1024	
1025	
1026	
1027	
1028	
1029	
103	
1030	
1031	
1032	
1033	
1034	
1035	
1036	
1037	
1038	
1039	
1040	
1041	

Antraštinė dalis Skyrius Straipsnis Punktas	Eilutė	2011 finansinių metų biudžetas	2010 finansinių metų taisomasis biudžetas 1/2010	2009 finansinių metų vykdymas
1 0 4 2	Naujoviškų vaistų iniciatyvos bendroji įmonė (IMIJU)	p.m.	p.m.	
1 0 4 3	Kuro elementų ir vandenilio bendroji įmonė (FCD JU)	p.m.		
1 0 4 4	Europos prieglobsčio paramos biuras (EASO)	p.m.		
	<i>1 0 3 straipsnis – Iš viso</i>	1 027 700	815 200	p.m.
	1 0 SKYRIUS – IŠ VISO	43 546 000	52 340 164	41 869 625
	1 antraštinė dalis – Iš viso	43 546 000	52 340 164	41 869 625
2	KOMISIJOS SUBSIDIJA			
2 0	KOMISIJOS SUBSIDIJA			
2 0 0	Komisijos subsidija			
2 0 0 0	Komisijos subsidija	p.m.	p.m.	p.m.
	<i>2 0 0 straipsnis – Iš viso</i>	p.m.	p.m.	p.m.
	2 0 SKYRIUS – IŠ VISO	p.m.	p.m.	p.m.
	2 antraštinė dalis – Iš viso	p.m.	p.m.	p.m.
3	INSTITUCIJŲ BENDRADARBIAVIMAS			
3 0	INSTITUCIJŲ BENDRADARBIAVIMAS			
3 0 0	Institucijų bendradarbiavimas			
3 0 0 0	Europos Komisijos – Užimtumo generalinis direktoratas	1 300 000	2 400 000	1 224 601
3 0 0 1	Dalyvavimas Institucijų vertimo raštu ir žodžiu komiteto (ICTI) veikloje	p.m.	p.m.	p.m.
3 0 0 2	Tarpinstitucinių projektų valdymas	724 400	701 000	599 558
3 0 0 3	Europos Parlamentas	p.m.	p.m.	p.m.
3 0 0 4	Europos Sąjungos Taryba	202 100	120 400	120 052
3 0 0 5	Europos Audito Rūmai	74 400	49 900	136 582
3 0 0 6	Europos Sąjungos Regionų komitetas	p.m.	p.m.	p.m.
3 0 0 7	Europos ekonomikos ir socialinių reikalų komitetas	p.m.	p.m.	p.m.
3 0 0 8	Europos Sąjungos Teisingumo Teismas	p.m.	p.m.	30 111
3 0 0 9	Dalyvavimas Bendrijos programose	p.m.	p.m.	p.m.
	<i>3 0 0 straipsnis – Iš viso</i>	2 300 900	3 271 300	2 110 904
3 0 1				

Antraštinė dalis Skyrius Straipsnis Punktas	Pastabos
1042	
2	
20	
200	Tarybos reglamento (EB) Nr. 2965/94, iš dalies pakeisto Tarybos reglamentu (EB) Nr. 1645/2003, 10 straipsnio 2 dalies c punktas.
2000	
3	
30	
300	Tarybos reglamento (EB) Nr. 2965/94, iš dalies pakeisto Tarybos reglamentu (EB) Nr. 1645/2003, 10 straipsnio 2 dalies b punktas.
3000	
3001	
3002	
3003	
3004	
3005	
3006	
3007	
3008	
3009	Pajamos iš Vertimo centro dalyvavimo Bendrijos programose.
301	

Antraštinė dalis Skyrius Straipsnis Punktas	Eilutė	2011 finansinių metų biudžetas	2010 finansinių metų taisomasis biudžetas 1/2010	2009 finansinių metų vykdymas
3 0 1 0	Europos centrinis bankas	59 900	34 800	23 322
3 0 1 1	Europos ombudsmenas	450 000	369 200	397 224
	<i>3 0 1 straipsnis – Iš viso</i>	509 900	404 000	420 546
	3 0 SKYRIUS – IŠ VISO	2 810 800	3 675 300	2 531 450
	3 antraštinė dalis – Iš viso	2 810 800	3 675 300	2 531 450
4	KITOS PAJAMOS			
4 0	KITOS PAJAMOS			
4 0 0	Banko palūkanos			
4 0 0 0	Banko palūkanos	600 000	312 000	617 690
	<i>4 0 0 straipsnis – Iš viso</i>	600 000	312 000	617 690
4 0 1	Įvairios gražinamos sumos			
4 0 1 0	Įvairios gražinamos sumos	p.m.	p.m.	
	<i>4 0 1 straipsnis – Iš viso</i>	p.m.	p.m.	p.m.
	4 0 SKYRIUS – IŠ VISO	600 000	312 000	617 690
	4 antraštinė dalis – Iš viso	600 000	312 000	617 690
5	PERKELTAS ANKSTESNIŲ FINANSINIŲ METŲ PERTEKLIUS			
5 0	PERKELTAS ANKSTESNIŲ FINANSINIŲ METŲ PERTEKLIUS			
5 0 0	Iš ankstesnių finansinių metų perkeltas perteklius			
5 0 0 0	Iš ankstesnių finansinių metų perkeltas perteklius	p.m.	24 041 195	26 735 838
	<i>5 0 0 straipsnis – Iš viso</i>	p.m.	24 041 195	26 735 838
	5 0 SKYRIUS – IŠ VISO	p.m.	24 041 195	26 735 838
	5 antraštinė dalis – Iš viso	p.m.	24 041 195	26 735 838
6	GRAŽINTINOS SUMOS			
6 0	KLIENTAMS GRAŽINTINOS SUMOS			
6 0 0	Klientams gražintinos sumos			
6 0 0 0	Klientams gražintinos sumos	p.m.	-6 121 255	-10 280 638
	<i>6 0 0 straipsnis – Iš viso</i>	p.m.	-6 121 255	-10 280 638
	6 0 SKYRIUS – IŠ VISO	p.m.	-6 121 255	-10 280 638

Antraštinė dalis Skyrius Straipsnis Punktas	Pastabos
3 0 1 0	
3 0 1 1	
4	
4 0	
4 0 0	Šis straipsnis apima palūkanas, kurias Centras gaus už banko sąskaitoje laikomas savo lėšas.
4 0 0 0	
4 0 1	Šis straipsnis apima įvairias Centrai grąžinamas sumas (už asmeninius pokalbius telefonu ir kt.).
4 0 1 0	
5	
5 0	
5 0 0	
5 0 0 0	Iš ankstesnių finansinių metų perkeltas perteklius. 2003 m. gruodžio 22 d. Centro finansinio reglamento 16 straipsnis.
6	
6 0	
6 0 0	
6 0 0 0	Ankstesnių finansinių metų vykdymo likučio grąžinimas.

Antraštinė dalis Skyrius Straipsnis Punktas	Eilutė	2011 finansinių metų biudžetas	2010 finansinių metų taisomasis biudžetas 1/2010	2009 finansinių metų vykdymas
6 1	SPECIALIOSIOS GRAŽINTINOS SUMOS			
6 1 0	Specialiosios gražintinos sumos			
6 1 0 0	Komisijai gražintinos sumos už 2005–2009 m. darbdavio įmokas į Bendrijos pensijų sistemą	p.m.	-11 050 000	
	<i>6 1 0 straipsnis — Iš viso</i>	p.m.	-11 050 000	p.m.
	6 1 SKYRIUS — IŠ VISO	p.m.	-11 050 000	p.m.
	6 antraštinė dalis – Iš viso	p.m.	-17 171 255	-10 280 638
	IŠ VISO	46 956 800	63 197 404	61 473 965

Antraštinė dalis Skyrius Straipsnis Punktas	Pastabos
6 1	
6 1 0	
6 1 0 0	Specialiosios Komisijai gražintinos sumos ankstesnių metų darbdavio įmokoms [Bendrijos pensijų sistemą padengti.

IV. 2011 M. IŠLAIDŲ SUVESTINĖ

Antraštinė dalis Skyrius Straipsnis Punktas	Eilutė	2011 finansinių metų biudžetas	2010 finansinių metų taisomasis biudžetas 1/2010	2009 finansinių metų vykdymas
1	DARBUOTOJAI			
11	DIRBANTYS DARBUOTOJAI			
110	<i>Dirbantys darbuotojai</i>			
1100	Bazinės algos	15 264 400	14 680 000	12 098 067
1101	Šeimos išmokos	1 918 400	1 450 000	1 126 556
1102	Ekspatriacijos ir gyvenimo užsienyje išmokos	2 578 700	2 270 000	1 942 466
1103	Sekretorių išmokos	38 700	38 000	38 749
	<i>110 straipsnis — Iš viso</i>	19 800 200	18 438 000	15 205 837
111	<i>Pagalbiniai darbuotojai ir vietiniai darbuotojai</i>			
1110	Pagalbiniai darbuotojai	p.m.	p.m.	p.m.
1111	Pagalbiniai vertėjai žodžiu	p.m.	p.m.	p.m.
1112	Vietiniai darbuotojai	p.m.	p.m.	p.m.

IV. 2011 M. IŠLAIDŲ SUVESTINĖ

Antraštinė dalis Skyrius Straipsnis Punktas	Pastabos
1	
11	
110	
1100	<p>Europos Bendrijų pareigūnų tarnybos nuostatai ir kitų Bendrijos tarnautojų įdarbinimo sąlygos, būtent 62 ir 66 straipsniai. Šis asignavimas skirtas pareigūnų ir laikinųjų darbuotojų bazinių algų išlaidoms padengti.</p> <p>2011 m. etatų planas: 225 pareigybės. Metinis darbo užmokesčių didinimas: 2010 m. darbo užmokesčiai * 1,85 proc. kilstelėjimas (nuo 2011 m. sausio iki birželio) ir dar vienas * 1,85 proc. kilstelėjimas (nuo 2011 m. liepos iki gruodžio). 2011 m. ši suma didesnė dėl padidėjusio darbuotojų skaičiaus ir darbo užmokesčių korekcijos. Šis padidėjimas apribotas patikslinant etatų planą.</p>
1101	<p>Europos Bendrijų pareigūnų tarnybos nuostatai, būtent 62, 67 ir 68 straipsniai, taip pat VII priedo I skirsnis. Šis asignavimas skirtas nuolatinių ir laikinųjų pareigūnų namų ūkio, išlaikomo vaiko ir mokymosi išmokoms padengti.</p> <p>2011 m. ši suma didesnė dėl padidėjusio darbuotojų skaičiaus, bet ypač dėl padidėjusio išlaikomų vaikų skaičiaus.</p>
1102	<p>Europos Bendrijų pareigūnų tarnybos nuostatai, būtent 62 ir 69 straipsniai, taip pat VII priedo 4 straipsnis. Šis asignavimas skirtas nuolatinių pareigūnų ir laikinųjų darbuotojų gyvenimo užsienyje ir ekspatriacijos išmokoms padengti.</p> <p>Ši suma padidėjo, kadangi padidėjo darbuotojų skaičius ir atsirado daugiau darbuotojų, turinčių teisę gauti šią išmoką.</p>
1103	<p>Europos Bendrijų pareigūnų tarnybos nuostatai, būtent XIII priedo 18 straipsnio 1 dalis.</p> <p>Šis asignavimas skirtas sekretorių išmokoms, mokamoms AST kategorijos pareigūnams ir laikiniams darbuotojams, įdarbintiems eiti sekretorių-mašininkų, mašininkų, telekso operatorių, vadovaujančių ar vyriausiųjų sekretorių pareigas, kurie turėjo teisę gauti šias išmokas mėnesį prieš 2004 m. gegužės 1 d., padengti.</p> <p>Teisę gauti šią išmoką turinčių darbuotojų skaičius 2011 m. išliko toks pat kaip ir 2010 m. Darbo užmokestis padidintas taip pat, kaip nurodyta 1 1 0 0 punkto pastabose.</p>
111	
1110	<p>Kitų Europos bendrijos tarnautojų įdarbinimo sąlygos, būtent 3 straipsnis ir III antraštinė dalis.</p> <p>Šis asignavimas skirtas vietinių darbuotojų atlyginimams (taip pat viršvalandžiams) ir darbdavio už juos mokamoms socialinio draudimo įmokoms padengti.</p>
1111	<p>Kitų Europos bendrijos tarnautojų įdarbinimo sąlygos, būtent 3 straipsnis ir III antraštinė dalis.</p> <p>Šis asignavimas skirtas naudoti tik tuomet, kai Vertimo žodžiu generalinis direktoratas (anksčiau – SCIC) negali suteikti Vertimo centro prašomų vertimo žodžiu paslaugų, ypač per valdybos posėdžius.</p>
1112	<p>Kitų Europos Bendrijų tarnautojų įdarbinimo sąlygos, būtent 4 straipsnis ir V antraštinė dalis.</p> <p>Šis asignavimas skirtas vietinių darbuotojų atlyginimams (taip pat viršvalandžiams) bei darbdavio už juos mokamoms socialinio draudimo įmokoms padengti.</p>

Antraštinė dalis Skyrius Straipsnis Punktas	Eilutė	2011 finansinių metų biudžetas	2010 finansinių metų taisomasis biudžetas 1/2010	2009 finansinių metų vykdymas
1113	Stażuotojai	22 300	32 000	p.m.
1115	Sutartininkai	1 020 000	591 500	887 779
	<i>111 straipsnis — Iš viso</i>	1 042 300	623 500	887 779
112	<i>Darbuotojų profesinis mokymas</i>			
1120	Darbuotojų profesinis mokymas	230 000	320 000	235 364
	<i>112 straipsnis — Iš viso</i>	230 000	320 000	235 364
113	<i>Centro mokamos socialinio draudimo įmokos</i>			
1130	Sveikatos draudimo įmokos	519 000	520 000	433 651
1131	Draudimo nuo nelaimingų atsitikimų ir profesinių ligų įmokos	117 600	133 000	89 784
1132	Draudimas nuo nedarbo	163 500	165 000	117 220
1133	Teisių į pensiją įgijimas ir išsaugojimas	p.m.	p.m.	p.m.
1134	Įmokos į Bendrijos pensijų sistemą	3 449 800	3 200 300	p.m.
	<i>113 straipsnis — Iš viso</i>	4 249 900	4 018 300	640 655
114	<i>Įvairios išmokos ir kompensaciniai mokėjimai</i>			

Antraštinė dalis Skyrius Straipsnis Punktas	Pastabos
1113	Šis asignavimas skirtas su stažuotojais susijusioms išlaidoms, susidarančioms, pavyzdžiui, plėtojant ryšius su universitetais, padengti. 25 proc. bazinės AD 5 lygio 1 pakopos algos penkiems stažuotojams keturiems mėnesiams.
1115	Kitų Europos Bendrijų tarnautojų įdarbinimo sąlygos, būtent 3a straipsnis ir IV antraštinė dalis. Ši suma padidėjo iš esmės, palyginti su 2010 m., dėl lėšų sutartininkų išmokoms ir socialinėms įmokoms perkėlimo iš 1 1 0 1, 1 1 0 2 ir kitų punktų į 1 1 1 5 punktą. Be to, 1 1 1 5 punkto lėšos iš esmės sumažintos 2010 m. taisomajame biudžete, palyginti su pradiniu 2010 m. biudžetu. Suma padidėjo 6 proc.
112	
1120	Europos Bendrijų pareigūnų tarnybos nuostatai, būtent 24a straipsnis. 2011 m. ši suma sumažinta siekiant sumažinti išlaidas, bet išlaikyti reikiamą profesinių žinių ir įgūdžių lygį.
113	
1130	Europos Bendrijų pareigūnų tarnybos nuostatai, būtent 72 straipsnis. Europos Bendrijų pareigūnų sveikatos draudimo taisyklės. Šis asignavimas skirtas darbdavio įmokoms padengti (3,4 proc. bazinės algos); darbuotojo mokama dalis – 1,7 proc. bazinės algos.
1131	Europos Bendrijų pareigūnų tarnybos nuostatai, būtent 73 straipsnis ir VIII priedo 15 straipsnis. Šis asignavimas skirtas darbdavio draudimo nuo nelaimingų atsitikimų ir profesinių ligų įmokoms (0,77 proc. bazinės algos) padengti. Prie apskaičiuotų asignavimų dar pridedami 2 proc. (dėl to tarifas padidėja iki 0,7854 proc.) draudimo nedengiamoms išlaidoms padengti (Tarnybos nuostatų 73 straipsnis).
1132	Kitų Europos Bendrijų tarnautojų įdarbinimo sąlygos, būtent 28a straipsnis. Šis asignavimas skirtas laikinųjų darbuotojų draudimo nuo nedarbo išlaidoms padengti. Taikomas 1,62 proc. bazinės algos tarifas.
1133	Kitų Europos Bendrijų tarnautojų įdarbinimo sąlygos, būtent 42 straipsnis. Šis asignavimas skirtas pareigūnų ir laikinųjų darbuotojų, norinčių įgyti ar išsaugoti teises į pensiją savo kilmės šalyje, vardu Centro atliekamiems mokėjimams padengti.
1134	Šis asignavimas skirtas Centro, kaip darbdavio, mokamoms įmokoms į Bendrijos pensijų sistemą padengti. Darbdavys moka 22,6 proc. bazinės algos, darbuotojas – 11,3 proc.
114	

Antraštinė dalis Skyrius Straipsnis Punktas	Eilutė	2011 finansinių metų biudžetas	2010 finansinių metų taisomasis biudžetas 1/2010	2009 finansinių metų vykdymas
1140	Išmokos vaiko gimimo ir mirties atveju	2 000	2 000	275
1141	Kasmetinių atostogų kelionės išlaidos	285 800	326 000	233 821
1143	Fiksuoto dydžio išmokos pareigoms vykdyti	p.m.	p.m.	p.m.
	<i>114 straipsnis — Iš viso</i>	287 800	328 000	234 096
115	<i>Viršvalandžiai</i>			
1150	Viršvalandžiai	p.m.	p.m.	p.m.
	<i>115 straipsnis — Iš viso</i>	p.m.	p.m.	p.m.
117	<i>Papildomos paslaugos</i>			
1171	Laisvai samdomi vertėjai žodžiu ir konferencijų techniniai darbuotojai	p.m.	p.m.	p.m.
1175	Agentūrų personalas	320 000	390 000	272 032
	<i>117 straipsnis — Iš viso</i>	320 000	390 000	272 032
118	<i>Įvairios personalo įdarbinimo ir perkėlimo išlaidos</i>			

Antraštinė dalis Skyrius Straipsnis Punktas	Pastabos
1140	<p>Europos Bendrijų pareigūnų tarnybos nuostatai, būtent 70, 74 ir 75 straipsniai.</p> <p>Šis asignavimas skirtas padengti:</p> <ul style="list-style-type: none"> — 10 vaiko gimimo išmokų, skiriamų darbuotojams, kurių gyvenamojoje šalyje tokia išmoka nesuteikiama; — pareigūno mirties atveju velionio trijų mėnesių darbo užmokesčio, skaičiuojant nuo mėnesio, kurį jis mirė, išmokai ir išlaidoms, susijusioms su mirusiojo kūno pargabenimu į jo kilmės vietą. Mirties atveju atitinkama asignavimų suma perkeliama iš 1 1 0 0 punkto.
1141	<p>Europos Bendrijų pareigūnų tarnybos nuostatai, būtent VII priedo 8 straipsnis.</p> <p>Šis asignavimas skirtas fiksuoto dydžio išmokoms, skirtoms pareigūnų ir laikinųjų darbuotojų, jų sutuoktinių ir išlaikomų asmenų kelionės iš darbo vietos į kilmės vietą išlaidoms padengti. Šių asignavimų reikia mažiau nei 2010 m. taisomajame biudžete numatyta, todėl ši suma 2011 m. sumažinta.</p>
1143	<p>Europos Bendrijų pareigūnų tarnybos nuostatai, būtent VII priedo 14 straipsnis.</p> <p>Šis asignavimas skirtas pareigoms vykdyti skiriamoms fiksuoto dydžio išmokoms padengti tiems pareigūnams ar laikiniams darbuotojams, kurie vykdydami savo pareigas patiria reprezentacinių išlaidų.</p>
115	
1150	<p>Europos Bendrijų pareigūnų tarnybos nuostatai, būtent 56 straipsnis ir VI priedas.</p> <p>Šis asignavimas skirtas padengti fiksuoto dydžio išmokas arba mokėjimus pagal valandinius tarifus už AST pareigūnų ir laikinųjų bei vietinių darbuotojų viršvalandžius, kai nėra galimybių jų kompensuoti laisvu laiku pagal įprastinę tvarką.</p>
117	
1171	<p>Mokėjimai vertėjams žodžiu, kuriuos Centras samdo vykstant neeilinėms konferencijoms, kai Komisija negali suteikti vertimo žodžiu paslaugų. Be darbo užmokesčio, tai apima gyvybės ir sveikatos draudimo, draudimo nuo nelaimingų atsitikimų ir draudimo nuo mirties įmokas bei kelionės išlaidų kompensacijas ir fiksuoto dydžio kelionės išmokas tiems vertėjams, kurių nuolatinė darbo vieta yra ne ten pat, kur jų paskyrimo vieta.</p>
1175	<p>Šis asignavimas skirtas iš agentūrų samdytų darbuotojų išlaidoms padengti.</p> <p>Lėšos numatytos 11 agentūrų darbuotojų (keturios AST3 pareigybės šešiams mėnesiams ir septynios AST1 pareigybės aštuoniems mėnesiams). 2010 m. tokių darbuotojų poreikis padidėjo, todėl 2010 taisomajame biudžete šios eilutės suma padidinta 70 000 EUR; prognozuojama, kad 2011 m. biudžete ši suma išliks tokia pati, kokia numatyta pradiniam 2010 m. biudžete.</p>
118	

Antraštinė dalis Skyrius Straipsnis Punktas	Eilutė	2011 finansinių metų biudžetas	2010 finansinių metų taisomasis biudžetas 1/2010	2009 finansinių metų vykdymas
1180	Įvairios personalo įdarbinimo išlaidos	104 100	65 000	71 299
1181	Kelionės išlaidos	18 100	17 500	6 289
1182	Įsikūrimo, persikraustymo ir perkėlimo į kitą tarnybos vietą išmokos	95 300	180 000	57 635
1183	Persikraustymo išlaidos	40 600	39 000	12 293
1184	Laikinieji dienpinigiai	200 000	276 000	133 006
	<i>118 straipsnis — Iš viso</i>	458 100	577 500	280 522
119	Korekciniai koeficientai ir atlyginimų tikslinimas			
1190	Korekciniai koeficientai	600	900	716
	<i>119 straipsnis — Iš viso</i>	600	900	716
	11 SKYRIUS – IŠ VISO	26 388 900	24 696 200	17 757 001
13	KOMANDIRUOTĖS IR TARNYBINĖS KELIONĖS			
130	Komandiruotės ir tarnybinės kelionės			

Antraštinė dalis Skyrius Straipsnis Punktas	Pastabos
1180	<p>Europos Bendrijų pareigūnų tarnybos nuostatai, būtent 27–31 ir 33 straipsniai.</p> <p>Šis asignavimas skirtas įdarbinimo procedūrų išlaidoms padengti.</p> <p>2011 m. šešių atrankos procedūrų sąmata: atrankos paskelbimas, kelionės išlaidos ir išmokos 15 kiekvienos atrankos kandidatų, taip pat sveikatos patikrinimo (apimančio rentgeno tyrimą) išlaidos. 2011 m. suma šioje eilutėje padidėja, kadangi Centras į pokalbius planuoja kviesti daugiau kiekvienos atrankos kandidatų.</p>
1181	<p>Europos Bendrijų pareigūnų tarnybos nuostatai, būtent 20 ir 71 straipsniai, taip pat VII priedo 7 straipsnis.</p> <p>Šis asignavimas skirtas pradedančių tarnybą ar išėinančių iš tarnybos pareigūnų ir kitų darbuotojų (taip pat jų šeimos narių) kelionės išlaidoms padengti.</p> <p>Suma apskaičiuota vidutinės faktinės išlaidas 2009 m. vienam darbuotojui padauginus iš realių 2011 m. statutinių darbuotojų kaitos prognozių.</p>
1182	<p>Europos Bendrijų pareigūnų tarnybos nuostatai, būtent VII priedo 5 ir 6 straipsniai. Šis asignavimas skirtas pareigūnų ir laikinųjų darbuotojų, kurie pradėdami tarnybą institucijoje arba galutinai ją nutraukdami turi pakeisti gyvenamąją vietą, įsikūrimo išmokoms padengti. 2011 m. ši suma sumažėja, kadangi 2011 m. numatoma įdarbinti mažiau naujų darbuotojų.</p>
1183	<p>Europos Bendrijų pareigūnų tarnybos nuostatai, būtent 20 ir 71 straipsniai, taip pat VII priedo 9 straipsnis.</p> <p>Šis asignavimas skirtas pareigūnų ir laikinųjų darbuotojų, kurie pradėdami eiti pareigas, po paskyrimo į kitą darbo vietą arba nutraukdami tarnybą institucijoje turi pakeisti gyvenamąją vietą, persikraustymo išlaidoms padengti.</p> <p>Suma apskaičiuota vidutinę 2009 m. persikraustymo išlaidų sumą padauginus iš 9 persikraustymų, numatytų 2011 m., ir priskaičiavus 10 proc. kainų padidėjimą. Nors 2011 m. numatoma mažiau persikraustymų, jiems numatoma tokia pati lėšų suma, kadangi keli brangūs persikraustymai jau numatyti.</p>
1184	<p>Europos Bendrijų pareigūnų tarnybos nuostatai, būtent 20 ir 71 straipsniai, taip pat VII priedo 10 straipsnis.</p> <p>Šis asignavimas skirtas laikinųjų dienpinigių pareigūnams ir laikiniejiems darbuotojams, kurie gali įrodyti, kad prieš pradėdami eiti pareigas jie turėjo pakeisti gyvenamąją vietą, išlaidoms padengti.</p> <p>Suma mažesnė nei 2010 m., kadangi 2011 m. numatoma įdarbinti mažiau naujų darbuotojų.</p>
119	
1190	<p>Europos Bendrijų pareigūnų tarnybos nuostatai, būtent 64 ir 65 straipsniai. Šis asignavimas skirtas pareigūnų ir laikinųjų darbuotojų darbo užmokesčiams, taip pat viršvalandžiams taikomų korekcinų koeficientų daromam pokyčiui kompensuoti.</p>
13	
130	

Antraštinė dalis Skyrius Straipsnis Punktas	Eilutė	2011 finansinių metų biudžetas	2010 finansinių metų taisomasis biudžetas 1/2010	2009 finansinių metų vykdymas
1300	Komandiruočių, tarnybinių kelionių ir kitos papildomos išlaidos	90 000	90 000	132 679
	<i>130 straipsnis — Iš viso</i>	90 000	90 000	132 679
131	<i>Su komandiruotėmis susijusios papildomos išlaidos</i>			
1310	Su mokymo kursais susijusių komandiruočių išlaidos	40 000	60 000	
	<i>131 straipsnis — Iš viso</i>	40 000	60 000	
	13 SKYRIUS – IŠ VISO	130 000	150 000	132 679
14	SOCIALINĖ IR MEDICININĖ INFRASTRUKTŪRA			
140	<i>Socialinė ir medicininė infrastruktūra</i>			
1400	Restoranai ir valgyklos	39 000	47 000	42 040
	<i>140 straipsnis — Iš viso</i>	39 000	47 000	42 040
141	<i>Medicininės paslaugos</i>			
1410	Medicininės paslaugos	30 000	26 000	24 250
	<i>141 straipsnis — Iš viso</i>	30 000	26 000	24 250
142	<i>Kitos išlaidos</i>			
1420	Kitos išlaidos	200 500	210 000	139 000
1421	Socialiniai ryšiai	24 000	26 000	22 227
	<i>142 straipsnis — Iš viso</i>	224 500	236 000	161 227
	14 SKYRIUS – IŠ VISO	293 500	309 000	227 518
15	JUDUMAS			
152	<i>Judumas</i>			
1520	Darbuotojų mainai	p.m.	p.m.	p.m.

Antraštinė dalis Skyrius Straipsnis Punktas	Pastabos
1300	Šis asignavimas skirtas su darbuotojų atliekama tarnybine veikla susijusioms kelionės išlaidoms, komandiruotės dienpinigiams ir papildomoms ar nepaprastosioms išlaidoms padengti., kaip nustatyta Europos Bendrijų pareigūnų tarnybos nuostatuose.
130	
1310	Šis 2010 m. sukurtas asignavimas skirtas ne Liuksemburge vykstančių mokymo kursų komandiruotpinigiams padengti. Siekiant sumažinti išlaidas 2011 m. komandiruotės už Liuksemburgo ribų bus ribojamos.
14	
140	
1400	Šis asignavimas skirtas restoranų, kavinių ir valgyklų naudojimo išlaidoms, ypač patalpų priežiūros, įrangos tiekimo ir kitų perkamų paslaugų išlaidoms padengti. Suma apskaičiuota 2009 vartojimą padauginus iš 2010 m. ir 2011 m. prognozuojamo padidėjimo. 2011 m. suma mažesnė, kadangi stengtasi apkarpyti išlaidas, ir todėl kad 2010 m. taisomajame biudžete numatytoji apėmė tik vienkartinės išlaidas.
141	
1410	Europos Bendrijų pareigūnų tarnybos nuostatai, būtent 59 straipsnis ir II priedo 8 straipsnis.
142	
1420	Dalyvavimas Socialinės veiklos komiteto veikloje. Prognozės paremtos 2010 m. peržiūrotomis Komisijos infrastruktūros ir logistikos biuro prognozėmis.
1421	Šiuo asignavimu siekiama skatinti ir finansiškai paremti visas iniciatyvas, kurių tikslas – skatinti įvairių tautybių darbuotojų socialinius ryšius, ir kitus darbuotojams skirtus veiksmus, taip pat padengti darbuotojams organizuojamų renginių išlaidas.
15	
152	
1520	Šis asignavimas skirtas Centro pareigūnų ir laikinųjų darbuotojų komandiravimo ar trumpalaikio paskyrimo dirbti nacionalinėse ar tarptautinėse institucijose išlaidoms padengti.

Antraštinė dalis Skyrius Straipsnis Punktas	Eilutė	2011 finansinių metų biudžetas	2010 finansinių metų taisomasis biudžetas 1/2010	2009 finansinių metų vykdymas
1521	Centro pareigūnų laikinas komandiravimas į nacionalines administracijas, tarptautines organizacijas ar viešojo sektoriaus institucijas ar įmones.	p.m.	p.m.	p.m.
	152 straipsnis — Iš viso	p.m.	p.m.	p.m.
	15 SKYRIUS – IŠ VISO	p.m.	p.m.	p.m.
16	SOCIALINĖS PASLAUGOS			
160	Socialinės paslaugos			
1600	Specialiosios pagalbos išmokos	p.m.	p.m.	p.m.
	160 straipsnis — Iš viso	p.m.	p.m.	p.m.
162	Kitos išlaidos			
1620	Kitos išlaidos	p.m.	p.m.	p.m.
	162 straipsnis — Iš viso	p.m.	p.m.	p.m.
163	Kūdikystės centras			
1630	Kūdikystės centras	122 700	99 000	98 000
	163 straipsnis — Iš viso	122 700	99 000	98 000
164	Papildoma parama neįgaliesiems			
1640	Papildoma parama neįgaliesiems	4 000	4 000	p.m.
	164 straipsnis — Iš viso	4 000	4 000	p.m.
	16 SKYRIUS – IŠ VISO	126 700	103 000	98 000
17	PRIĖMIMŲ IR REPREZENTACINĖS IŠLAIDOS			
170	Priėmimų ir reprezentacinės išlaidos			
1700	Priėmimų ir reprezentacinės išlaidos	3 000	7 000	1 124
	170 straipsnis — Iš viso	3 000	7 000	1 124
	17 SKYRIUS – IŠ VISO	3 000	7 000	1 124
19	PENSIJOS			
190	Pensijos			

Antraštinė dalis Skyrius Straipsnis Punktas	Pastabos
1521	Šis asignavimas skirtas Centro pareigūnų ir laikinųjų darbuotojų komandiravimo ar trumpalaikio paskyrimo dirbti nacionalinėse ar tarptautinėse institucijose išlaidoms padengti.
16	
160	
1600	Šis asignavimas skirtas paramos gryniaisiais pinigais, kuri gali būti suteikta sudėtingoje padėtyje esančiam pareigūnui, buvusiam pareigūnui arba likusiems žuvusio pareigūno artimiesiems, išlaidoms padengti.
162	
1620	Šis asignavimas skirtas paramos šeimai, naujai atvykusių asmenų, teisinės pagalbos, išmokyti skautams ir jų vadovams ir tėvų asociacijos sekretariatui išlaidoms padengti.
163	
1630	Šis asignavimas skirtas išlaidų už Centro darbuotojų vaikų priežiūrą Komisijai nepriklausančiose vaikų priežiūros institucijose daliai padengti. Europos Parlamento pateiktos 2011 m. prognozės.
164	
1640	Šis asignavimas skirtas kompensacijoms dirbantiems neįgaliems darbuotojams, jų sutuoktiniams ir išlaikomiems vaikams, kai visos galimos teisės į paramą valstybėje, kurioje jie gyvena, yra išnaudotos, ir dėl negalios patiriamos išlaidos (išskyrus medicininės) pripažįstamos būtinomis ir yra tinkamai pagrįstos dokumentais.
17	
170	
1700	Šis asignavimas skirtas priėmimų ir reprezentacinėms išlaidoms padengti.
19	
190	

Antraštinė dalis Skyrius Straipsnis Punktas	Eilutė	2011 finansinių metų biudžetas	2010 finansinių metų taisomasis biudžetas 1/2010	2009 finansinių metų vykdymas
1900	Pensijos ir išeitinės išmokos	p.m.	p.m.	p.m.
	190 straipsnis — Iš viso	p.m.	p.m.	p.m.
	19 SKYRIUS – IŠ VISO	p.m.	p.m.	p.m.
	1 antraštinė dalis — Iš viso	26 942 100	25 265 200	18 216 322
2	PASTATAI, ĮRANGA IR KITOS EINAMOSIOS IŠLAIDOS			
20	INVESTICIJOS Į NEKILNOJAMĄJĮ TURTĄ, PASTATŲ NUOMA IR SUSIJUSIOS IŠLAIDOS			
200	Investicijos į nekilnojamąjį turtą, pastatų nuoma ir susijusios išlaidos			
2000	Pastatų nuoma ir susijusios išlaidos	1 208 100	1 199 100	1 336 991
	200 straipsnis — Iš viso	1 208 100	1 199 100	1 336 991
201	Draudimas			
2010	Draudimas	10 500	11 900	6 315
	201 straipsnis — Iš viso	10 500	11 900	6 315
202	Vanduo, dujos, elektra ir šildymas			
2020	Vanduo, dujos, elektra ir šildymas	43 900	43 500	p.m.
	202 straipsnis — Iš viso	43 900	43 500	p.m.
203	Valymas ir priežiūra			
2030	Valymas ir priežiūra	181 400	185 500	111 799
	203 straipsnis — Iš viso	181 400	185 500	111 799
204	Patalpų įrengimas			
2040	Patalpų įrengimas	20 000	24 000	2 311
	204 straipsnis — Iš viso	20 000	24 000	2 311
205	Pastatų saugumas ir priežiūra			

Antraštinė dalis Skyrius Straipsnis Punktas	Pastabos
1900	Šis asignavimas skirtas pensijų ir išeitinių išmokų išlaidoms padengti.
2	
20	
200	
2000	Šis asignavimas skirtas Vertimo centro užimamų pastatų arba pastatų dalių bei automobilių statymo vietų nuomos išlaidoms padengti. 2009 m. į šią eilutę įrašytos T pastato draudimo, priežiūros ir kitos išlaidos.
201	
2010	Šis asignavimas skirtas Centro užimamų pastatų ar pastatų dalių mokesčiams pagal draudimo polisų įmokas padengti. 2011 m. suma mažesnė dėl apdraustų objektų perklasifikavimo. 2009 m. su T pastatu susijusios išlaidos įrašytos į 2 0 0 0 punktą.
202	
2020	Šis asignavimas skirtas einamosioms išlaidoms padengti. 2009 m. su T pastatu susijusios išlaidos įrašytos į 2 0 0 0 eilutę.
203	
2030	Šis asignavimas skirtas valymo (valymo paslaugų, valymo, plovimo, skalbimo ir sausojo valymo priemonių pirkimo ir kt.), įrangos ir techninių įrengimų (liftų, centrinės šildymo sistemos, oro kondicionavimo įrangos ir kt.) priežiūros ir šiukšlių išvežimo išlaidoms padengti. 2009 m. su T pastatu susijusios išlaidos įtrauktos į 2 0 0 0 punktą.
204	
2040	Šis asignavimas skirtas patalpų įrengimo ir remonto išlaidoms padengti.
205	

Antraštinė dalis Skyrius Straipsnis Punktas	Eilutė	2011 finansinių metų biudžetas	2010 finansinių metų taisomasis biudžetas 1/2010	2009 finansinių metų vykdymas
2050	Pastatų saugumas ir priežiūra	69 000	92 000	66 936
	<i>205 straipsnis — Iš viso</i>	69 000	92 000	66 936
206	<i>Nekilnojamojo turto įsigijimas</i>			
2060	Nekilnojamojo turto įsigijimas	p.m.	p.m.	p.m.
	<i>206 straipsnis — Iš viso</i>	p.m.	p.m.	p.m.
208	<i>Preliminarios nekilnojamojo turto įsigijimo ar statymo išlaidos</i>			
2080	Preliminarios nekilnojamojo turto įsigijimo ar statymo išlaidos	12 000	6 000	p.m.
	<i>208 straipsnis — Iš viso</i>	12 000	6 000	p.m.
209	<i>Kitos išlaidos</i>			
2090	Kitos išlaidos	p.m.	p.m.	p.m.
	<i>209 straipsnis — Iš viso</i>	p.m.	p.m.	p.m.
	20 SKYRIUS – IŠ VISO	1 544 900	1 562 000	1 524 352
21	DUOMENŲ TVARKYMAS			
210	<i>Informacinės technologijos</i>			
2100	Aparatinės ir programinės įrangos pirkimas, tvarkymas, aptarnavimas ir priežiūra	1 315 000	1 420 000	1 733 813
	<i>210 straipsnis — Iš viso</i>	1 315 000	1 420 000	1 733 813
212				
2120	Programinės įrangos ir sistemų valdymo, diegimo, kūrimo ir priežiūros išorės paslaugos	1 110 000	1 540 000	1 273 741
	<i>212 straipsnis — Iš viso</i>	1 110 000	1 540 000	1 273 741
	21 SKYRIUS – IŠ VISO	2 425 000	2 960 000	3 007 554
22	KILNOJAMASIS TURTAS IR SUSIJUSIOS IŠLAIDOS			
220	<i>Techniniai įrenginiai ir elektroninė biuro įranga</i>			

Antraštinė dalis Skyrius Straipsnis Punktas	Pastabos
2050	Šis asignavimas skirtas įvairioms su pastatų sauga susijusioms išlaidoms padengti, ypač pastatų priežiūros, gesintuvų nuomos ir pildymo, gesinimo įrangos įsigijimo ir priežiūros, gaisrininko-savanorio pareigas vykdančių pareigūnų įrangos keitimo ir privalomų inspekcijų vykdymo. Ši suma mažesnė nei 2010 m., kadangi 2010 m. patirta papildomų išlaidų įdarbinant naujus Centro priimamojo darbuotojus.
206	
2060	Šis asignavimas skirtas pastato, kurį numatoma skirti Centro būstinei, galimo pirkimo išlaidoms padengti.
208	
2080	Šis asignavimas skirtas ekspertų nekilnojamojo turto vertinimo ataskaitų išlaidoms padengti: dviejų savaitių konsultacijos, pagrindų sutartyje nustatyta kaina, remiant NHE renovacijos projektą.
209	
2090	Šis asignavimas skirtas kitoms, konkrečiai nenurodytoms einamosioms išlaidoms padengti, pavyzdžiui, administracinėms, išskyrus komunalinių paslaugų (vandens, dujų ir elektros energijos tiekimo), priežiūros, komunalinių mokesčių ir susijusias išlaidas.
21	
210	
2100	Šis asignavimas skirtas kompiuterių aparatinės įrangos įsigijimo arba nuomos, programinės įrangos projektavimo, programinės įrangos ir jos paketų priežiūros, įvairių kompiuterinių priemonių ir panašioms išlaidoms padengti. Peržiūrėjus projektus ir atsižvelgiant į prognozuojamas pajamas pavyko sumažinti informacinių technologijų išlaidas.
	Suma sumažinta peržiūrėjus projektus ir atsižvelgiant į prognozuojamas mažesnes pajamas.
212	
2120	Šis asignavimas skirtas išorės valdymo specialistų (operatorių, administratorių, sistemos inžinierių ir kt.) išlaidoms padengti. Peržiūrėjus projektus ir atsižvelgiant į prognozuojamas pajamas pavyko sumažinti informacinių technologijų išlaidas.
22	
220	

Antraštinė dalis Skyrius Straipsnis Punktas	Eilutė	2011 finansinių metų biudžetas	2010 finansinių metų taisomasis biudžetas 1/2010	2009 finansinių metų vykdymas
2200	Naujos įrangos pirkimas	10 000	20 000	8 977
2201	Keitimas	p.m.	p.m.	p.m.
2202	Nuoma	1 000	5 000	p.m.
2203	Priežiūra, eksploatacija ir remontas	3 000	3 000	808
2204	Biuro įranga	5 000	7 000	5 447
	<i>220 straipsnis — Iš viso</i>	19 000	35 000	15 232
221	Baldai			
2210	Nauji baldai	20 000	30 000	34 703
2211	Keitimas	5 000	6 000	p.m.
2212	Priežiūra, naudojimas ir remontas	2 000	2 000	100
	<i>221 straipsnis — Iš viso</i>	27 000	38 000	34 803
223	Transporto priemonės			
2230	Naujų transporto priemonių pirkimas	p.m.	p.m.	p.m.
2232	Transporto priemonių nuoma	26 400	26 000	19 672
2233	Transporto priemonių priežiūra, eksploatacija ir remontas	6 300	6 000	2 076
	<i>223 straipsnis — Iš viso</i>	32 700	32 000	21 748
225	Dokumentacijos ir bibliotekos išlaidos			
2250	Bibliotekos fondai, knygų pirkimas	12 000	16 000	11 665
2251	Speciali bibliotekos, dokumentavimo ar kopijavimo įranga	p.m.	p.m.	p.m.
2252	Laikraščių ir periodinių leidinių prenumerata	9 000	11 000	8 548
2253	Žodynai vertėjams	5 000	5 000	3 085
2254	Bibliotekos knygų įrišimo ir priežiūros išlaidos	p.m.	p.m.	p.m.
	<i>225 straipsnis — Iš viso</i>	26 000	32 000	23 299
	22 SKYRIUS – IŠ VISO	104 700	137 000	95 081
23	EINAMOSIOS ADMINISTRACINĖS VEIKLOS IŠLAIDOS			
230	Kanceliarinės prekės ir raštinės reikmenys			

Antraštinė dalis Skyrius Straipsnis Punktas	Pastabos
2200	Šis asignavimas skirtas dokumentacijos saugojimo, archyvavimo ir korespondencijos tvarkymo įrangos (kopijavimo ir fakso aparatų, skaitytuvų) išlaidoms padengti.
2201	Įranga ir įrenginiai, kuriems skirti šie asignavimai, perkami tik tuo atveju, kai įranga ir įrenginiai, kuriuos jie turi pakeisti, nurašomi pagal nustatytą tvarką.
2202	Šis asignavimas skirtas fakso ar kopijavimo aparatų ir įvairių techninių įrenginių nuomos išlaidoms padengti.
2203	Šis asignavimas skirtas įrangos priežiūros ir remonto išlaidoms padengti.
2204	Šis asignavimas skirtas su elektronine biuro įranga susijusioms nenumatytoms išlaidoms padengti.
221	
2210	Šis asignavimas skirtas baldų pirkimo išlaidoms padengti. Mažinant išlaidas ši suma 2011 m. sumažinta.
2211	Šis asignavimas skirtas baldų keitimo išlaidoms padengti po ergonominio patikrinimo.
2212	Šis asignavimas skirtas baldų priežiūros ir remonto išlaidoms padengti.
223	
2230	Šis asignavimas skirtas Centro tarnybinės transporto priemonės pirkimo išlaidoms padengti.
2232	Šis asignavimas skirtas tarnybinės transporto priemonės ilgalaikės nuomos sutarties, taip pat galimos transporto priemonių nuomos, kai atsiranda nenumatytas jų poreikis, išlaidoms padengti.
2233	Šis asignavimas skirtas transporto priemonių priežiūros ir eksploatacijos išlaidoms bei su viešojo transporto naudojimu susijusioms išlaidoms padengti.
225	
2250	Šis asignavimas skirtas knygų, dokumentų ir kitų leidinių pirkimo išlaidoms padengti.
2251	Šis asignavimas skirtas specialios bibliotekos įrangos išlaidoms padengti.
2252	Šis asignavimas skirtas Centrai reikalingų laikraščių ir periodinių leidinių abonementų įsigijimo išlaidoms padengti.
2253	Šis asignavimas skirtas žodynų pirkimo išlaidoms padengti.
2254	Šis asignavimas skirtas knygų ir periodinių leidinių įrišimo į viršelius ir priežiūros išlaidoms padengti.
23	
230	

Antraštinė dalis Skyrius Straipsnis Punktas	Eilutė	2011 finansinių metų biudžetas	2010 finansinių metų taisomasis biudžetas 1/2010	2009 finansinių metų vykdymas
2300	Kanceliarinės prekės ir raštinės reikmenys	35 000	47 000	39 357
	<i>230 straipsnis — Iš viso</i>	35 000	47 000	39 357
232	Finansinės išlaidos			
2320	Mokesčiai už banko paslaugas	5 500	5 000	2 358
2321	Valiutos keitimo nuostoliai	p.m.	p.m.	p.m.
	<i>232 straipsnis — Iš viso</i>	5 500	5 000	2 358
233	Teisinės išlaidos			
2330	Teisinės išlaidos	10 000	60 000	201
	<i>233 straipsnis — Iš viso</i>	10 000	60 000	201
234	Žalos atlyginimas			
2340	Žalos atlyginimas	p.m.	p.m.	p.m.
	<i>234 straipsnis — Iš viso</i>	p.m.	p.m.	p.m.
235	Kitos veiklos išlaidos			
2350	Kitos draudimo išlaidos	10 000	12 500	6 624
2352	Kitos vidaus susirinkimų išlaidos	1 500	2 500	539
2353	Skyrių perkraustymas	12 000	20 000	32 500
2359	Kitos išlaidos	3 900	7 500	3 063
	<i>235 straipsnis — Iš viso</i>	27 400	42 500	42 725
239	Tarpinstitucinės paslaugos			
2390	Komisijos suteiktos vertimo raštu paslaugos	p.m.	20 000	p.m.
2391	Vertimas žodžiu	p.m.	10 000	60 000
2392	Komisijos suteiktos administracinės paslaugos	140 200	143 000	115 837
2393	Leidiniai	35 000	60 000	33 892

Antraštinė dalis Skyrius Straipsnis Punktas	Pastabos
2300	Šis asignavimas skirtas popieriaus ir raštinės reikmenų pirkimo išlaidoms padengti. Mažinant išlaidas ši suma 2011 m. sumažinta.
232	
2320	Šis asignavimas skirtas mokesčių už banko paslaugas ir mokesčių už prisijungimą prie tarpbankinio telekomunikacijų tinklo išlaidoms padengti.
2321	Šis asignavimas skirtas Centro patirties valiutos keitimo nuostoliams padengti, kai šių nuostolių negalima kompensuoti pelnu iš valiutos keitimo.
233	
2330	Šis asignavimas skirtas preliminaroms teisinėms išlaidoms ir teisininkų arba kitų ekspertų paslaugų išlaidoms padengti. 2011 m. nenumatoma tokių neplanuotų išlaidų, kokios patirtos 2010 m., kai teko derėtis su Komisija ir konsultotis su teisininkais dėl Teisės reikalų ir finansų skyriaus vadovo pasitraukimo iš tarnybos.
234	
2340	Šis asignavimas skirtas žalos atlyginimo ir Centrai iškeltų (civilinės atsakomybės) ieškinių tvarkymo išlaidoms padengti.
235	
2350	Šis asignavimas skirtas daugialypės rizikos draudimo, civilinės atsakomybės draudimo, draudimo nuo vagysčių ir apskaitininkų bei avansinių lėšų administratorių atsakomybės draudimo išlaidoms padengti.
2352	Šis asignavimas skirtas organizacijos vidaus susirinkimų išlaidoms padengti.
2353	Šis asignavimas skirtas perkraustymo tarp pastatų išlaidoms padengti.
2359	Šis asignavimas skirtas kitoms konkrečiai nenurodytoms einamosioms išlaidoms padengti.
239	
2390	Šis asignavimas skirtas Komisijos suteiktų vertimo raštu, taip pat teksto surinkimo, paslaugų išlaidoms padengti.
2391	Šis asignavimas skirtas vertimo žodžiu paslaugų, ypač tų, kurias suteikė Bendrijos institucijos, išlaidoms padengti. 2009 m. Valdybos posėdžių vertimo žodžiu išlaidos buvo įrašytos į šį punktą.
2392	Tarybos Reglamento (EB) Nr. 2965/94, įsteigiančio Europos Sąjungos įstaigų vertimo centrą, 12 straipsnis. Šis asignavimas skirtas administracinių paslaugų, kurias Vertimo centrui suteikė Komisija, išlaidoms padengti.
2393	Šis asignavimas skirtas Centro biudžeto paskelbimo ir kitos viešinimo veiklos išlaidoms padengti.

Antraštinė dalis Skyrius Straipsnis Punktas	Eilutė	2011 finansinių metų biudžetas	2010 finansinių metų taisomasis biudžetas 1/2010	2009 finansinių metų vykdymas
2394	Sklaida	5 000	27 000	4 374
	239 straipsnis — Iš viso	180 200	260 000	214 103
	23 SKYRIUS – IŠ VISO	258 100	414 500	298 744
24	PAŠTAS IR TELEKOMUNIKACIJOS			
240	Paštas			
2400	Pašto rinkliavos ir korespondencijos pristatymo mokesčiai	49 300	44 000	37 000
	240 straipsnis — Iš viso	49 300	44 000	37 000
241	Telekomunikacijos			
2410	Telefono, telegrafo, telekso, radijo, televizijos abonementai ir mokesčiai	285 000	295 000	188 540
	241 straipsnis — Iš viso	285 000	295 000	188 540
	24 SKYRIUS – IŠ VISO	334 300	339 000	225 540
25	SUSITIKIMŲ IŠLAIDOS			
250	Oficialių ir kitų susitikimų išlaidos			
2500	Bendri susitikimai	10 000	20 000	22 280
	250 straipsnis — Iš viso	10 000	20 000	22 280
255	Įvairios konferencijų, kongresų ir susitikimų organizavimo bei dalyvavimo juose išlaidos			
2550	Įvairios konferencijų, kongresų ir susitikimų organizavimo bei dalyvavimo juose išlaidos	5 000	25 000	9 971
	255 straipsnis — Iš viso	5 000	25 000	9 971
	25 SKYRIUS – IŠ VISO	15 000	45 000	32 251
26	CENTRO VALDYMO ORGANAS			
260	Oficialių ir kitų susitikimų išlaidos			

Antraštinė dalis Skyrius Straipsnis Punktas	Pastabos
2394	Šis asignavimas skirtas informacijos sklaidos, būtent reklamos ir rinkodaros (katalogų, lankstinukų, reklaminių leidinių, rinkos tyrimų ir pan.), taip pat visuomenės ir klientų informavimo bei pagalbines veiklos išlaidoms padengti.
24	
240	
2400	Šis asignavimas skirtas pašto rinkliavų ir korespondencijos pristatymo, taip pat pašto siuntų siuntimo išlaidoms padengti. Ši suma padidėjo, kadangi vis daugiau naudojamosi registruotų arba skubių siuntų tarnybų paslaugomis (DHL).
241	
2410	Šis asignavimas skirtas telefono, fakso, telekonferencijų ir duomenų perdavimo abonementinių ir komunikacijos mokesčių, taip pat mokesčių, susijusių su telekomunikacijų įranga, išlaidoms padengti.
25	
250	
2500	Šis asignavimas skirtas kelionės, komandirotpinigių ir kitoms nenumatytoms išlaidoms, kurias patiria ekspertai, svečiai ir institucijų komitetų nariai, pakviesti dalyvauti posėdžiuose, komitetų susitikimuose, darbo grupių veikloje ir seminaruose, padengti. Šis asignavimas taip pat skirtas kitaip nedengiamoms susitikimų organizavimo išlaidoms padengti. 2010 m. asignavimai apima į 2010 m. Centro rengiamą konferenciją pakviestų ekspertų išlaidas, todėl 2011 m. išlaidos bus mažesnės.
255	
2550	Šis asignavimas skirtas įvairioms konferencijų, kongresų ir susitikimų organizavimo bei dalyvavimo juose išlaidoms padengti. 2010 m. asignavimai apima 2010 m. Centro rengiamos konferencijos išlaidas, todėl 2011 m. išlaidos bus mažesnės.
260	

Antraštinė dalis Skyrius Straipsnis Punktas	Eilutė	2011 finansinių metų biudžetas	2010 finansinių metų taisomasis biudžetas 1/2010	2009 finansinių metų vykdymas
2600	Valdybos posėdžiai	25 000	25 000	
	260 straipsnis — Iš viso	25 000	25 000	
261	Valdybos posėdžių organizavimas			
2610	Valdybos posėdžių organizavimas	20 000	30 000	
	261 straipsnis — Iš viso	20 000	30 000	
265	Vertimas žodžiu			
2650	Vertimas žodžiu	75 000	75 000	
	265 straipsnis — Iš viso	75 000	75 000	
	26 SKYRIUS – IŠ VISO	120 000	130 000	
27	INFORMACIJA: RINKIMAS, ARCHYVAVIMAS, RENGIMAS IR SKLAIDA			
270	Riboto pobūdžio konsultacijos, tyrimai ir apklausos			
2700	Riboto pobūdžio konsultacijos, tyrimai ir apklausos	10 000	95 000	77 946
	270 straipsnis — Iš viso	10 000	95 000	77 946
	27 SKYRIUS – IŠ VISO	10 000	95 000	77 946
	2 antraštinė dalis — Iš viso	4 812 000	5 682 500	5 261 467
3	VEIKLOS IŠLAIDOS			
30	IŠORĖS VERTIMO RAŠTU PASLAUGOS			
300	Išorės vertimo raštu paslaugos			
3000	Išorės vertimo raštu paslaugos	14 497 700	17 877 700	12 889 891
	300 straipsnis — Iš viso	14 497 700	17 877 700	12 889 891
	30 SKYRIUS – IŠ VISO	14 497 700	17 877 700	12 889 891
31	SU INSTITUCIJŲ BENDRADARBIAVIMU SUSIJUSIOS IŠLAIDOS			

Antraštinė dalis Skyrius Straipsnis Punktas	Pastabos
2600	Asignavimai valdybos narių kelionės ir komandiruočių išlaidoms padengti. 2009 m. šios išlaidos buvo įrašytos į 2 5 0 0 punktą.
261	
2610	Šis asignavimas skirtas valdybos posėdžių išlaidoms padengti. 2009 m. šios išlaidos buvo įrašytos į 2 5 0 0 punktą.
265	
2650	Šis asignavimas skirtas valdybos posėdžiuose Bendrijos institucijų suteiktų vertimo žodžiu paslaugų išlaidoms padengti. 2009 m. šios išlaidos buvo įrašytos į 2 3 9 1 punktą.
27	
270	
2700	Šis asignavimas skirtas kvalifikuotų ekspertų suteiktų administracinio pobūdžio konsultacijų, tyrimų ir apklausų, būtent vertinimo ataskaitų, išlaidoms ir išorės konsultantų suteiktų paslaugų išlaidoms padengti. Peržiūrėjus projektus, palyginti su 2010 m., asignavimus pavyko sumažinti.
3	
30	
300	
3000	Šis asignavimas skirtas perkamų vertimo raštu, teksto surinkimo ir duomenų įvedimo paslaugų išlaidoms padengti. Palyginti su 2010 m. taisomuoju biudžetu, 2011 m. prognozuojama pirkti mažiau tokių paslaugų. Siekiant sumažinti išlaidas, asignavimų lygis išlieka maždaug toks pat kaip ir 2010 m. pradiniam biudžetui.
31	

Antraštinė dalis Skyrius Straipsnis Punktas	Eilutė	2011 finansinių metų biudžetas	2010 finansinių metų taisomasis biudžetas 1/2010	2009 finansinių metų vykdymas
310	<i>Su institucijų bendradarbiavimu susijusios išlaidos</i>			
3100	Institucijų bendradarbiavimas kalbų srityje	705 000	763 000	19 831
	<i>310 straipsnis — Iš viso</i>	705 000	763 000	19 831
	31 SKYRIUS – IŠ VISO	705 000	763 000	19 831
	3 antraštinė dalis — Iš viso	15 202 700	18 640 700	12 909 722
10	REZERVINĖS LĖŠOS			
100	LAIKINIEJI ASIGNAVIMAI			
1000	<i>Laikinieji asignavimai</i>			
10000	Darbdavio įmokų į Bendrijos pensijų sistemą rezervas	p.m.	10 269 340	p.m.
10001	Rezervas nekilnojamajam turtui įsigyti	p.m.	p.m.	p.m.
10002	Rezervas nenumatytoms išlaidoms	p.m.	p.m.	p.m.
10004	Rezervas nuolatiniam išankstiniam finansavimui	p.m.	2 166 300	p.m.
10005	Ginčijamo darbo užmokesčio didinimo rezervas	p.m.	398 500	
10006	Neplanuotų investicijų rezervas	p.m.	774 864	
	<i>1000 straipsnis — Iš viso</i>	p.m.	13 609 004	1 196 465
	100 SKYRIUS – IŠ VISO	p.m.	13 609 004	37 583 976
	10 antraštinė dalis — Iš viso	p.m.	13 609 004	p.m.
	IŠ VISO	46 956 800	63 197 404	36 387 511

Antraštinė dalis Skyrius Straipsnis Punktas	Pastabos
310	
3100	Šis asignavimas skirtas veiklos, kurios imtis nusprendžia Institucijų vertimo raštu ir žodžiu komitetas (ICTI), siekdamas skatinti institucijų bendradarbiavimą kalbų srityje, išlaidoms padengti. 2009 m. su IATE susijusio personalo ir įrangos išlaidos buvo įrašytos į šį punktą.
10	
100	
1000	
10000	Rezervas sudarytas kaip laikinas asignavimas darbdavio įmokoms į Bendrijos pensijų sistemą mokėti. Šis asignavimas yra laikinas ir gali būti nenaudojamas, kol nėra perkeltas į 1 1 3 4 punktą, kaip nustatyta Centro finansiniame reglamente. 2011 m. numatoma mokėti 2011 m. įmoką, todėl asignavimas įrašytas į 1 1 3 4 punktą.
10001	
10002	
10004	Šis rezervas skirtas nuolatiniam išankstiniam finansavimui, numatytam Centro finansinio reglamento 59a straipsnyje. Finansinio reglamento įgyvendinimo taisyklių 58 straipsnio 2 dalyje nustatyta, kad šio rezervo suma negali būti mažesnė nei 4/12 finansinių metų asignavimų.
10005	
10006	

