



Správna rada

ROZPOČET NA ROZPOČTOVÝ ROK 2011

CT/CA-040/2010SK

OBSAH

I. ÚVOD

A – VŠEOBECNÝ ÚVOD

B – CENY

C – PRÍJMY

D – VÝDAVKY

E – ČINNOSTI

II. VÝKAZ PRÍJMOV A VÝDAVKOV – ZHRNUTIE

III. VÝKAZ PRÍJMOV 2011

IV. VÝKAZ VÝDAVKOV 2011

PRÍLOHA 1 PLÁN PRACOVNÝCH MIEST

I. Úvod

A. Všeobecný úvod

Návrh rozpočtu na rok 2011 tvoria:

- A. opis cien strediska na rok 2011 podľa nového cenového systému, ktorý prijala správna rada strediska v októbri 2009 (rozhodnutie CT/CA-048/2009);
- B. príjmy prekladateľského strediska, ktoré v súlade s článkom 10 ods. 2 nariadenia Rady (ES) č. 2965/94 naposledy zmeneného a doplneného nariadením Rady (ES) č. 1645/2003 pozostávajú z platieb vykonaných subjektmi, pre ktoré stredisko pracuje, a inštitúciami, agentúrami, úradmi, orgánmi, s ktorými bola dohodnutá spolupráca ako náhrada za vykonanú prácu vrátane medziinštitucionálnych činností, ako aj dotácií Spoločenstva;
- C. výdavky prekladateľského strediska rozčlenené do jednotlivých hláv a
- D. rozdelenie výdavkov prekladateľského strediska podľa činností. Táto časť umožňuje prepojenie medzi plánom práce na rok 2011, určením prostriedkov pridelených pre každú činnosť za účelom dosiahnutia strategických cieľov strediska a obvyklou rozpočtovou štruktúrou.

Všetky sumy v tomto rozpočtovom dokumente sú vyjadrené v eurách.

B. Ceny

V roku 2009 stredisko navrhlo predbežné ceny na rok 2011, na základe ktorých klienti predložili svoje odhady. V júli 2010 stredisko uskutočnilo polročný odhad svojich prevádzkových výdavkov a v súlade so základnou zásadou zosúladenia nákladov a cien (rozhodnutie správnej rady CT/CA-048/2009) stredisko dokázalo svojim klientom predložiť návrh upravených cien.

V porovnaní s odhadom uvedeným v predbežnom návrhu rozpočtu (PNR) na rok 2011 stredisko znížilo ceny za preklady o 4,1 % a za ochranné známky o 25,6 %. Ceny za revíziu, terminológiu a zoznamy pojmov zostávajú nezmenené, pričom cena za úpravy sa musela zvýšiť o 23,7 %, aby lepšie zodpovedala príslušným nákladom. Redakcia produktov sa v súčasnosti účtuje osobitne. Uplatňujú sa prirážky za dokumenty s určitými charakteristikami (zložitosť formátu, dôvernosť a preklad z jazykov, ktoré nie sú jazykmi EÚ, alebo preklad do týchto jazykov) tak, ako to navrhla technická pracovná skupina a schválila správna rada v marci 2010.

Sadzobník cien na rok 2011 sa preto stanovuje takto:

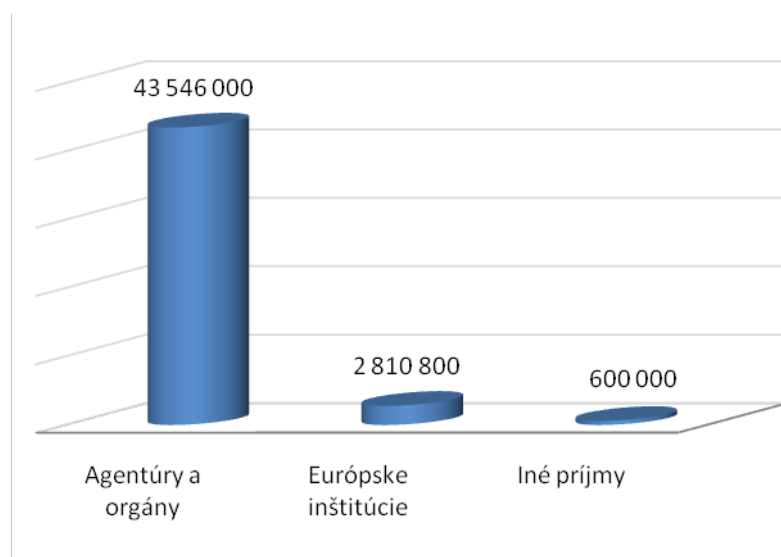
Produkty	Cena podľa PNR na rok 2011 (EUR)	Štandardné dokumenty (EUR)	Naplánované dokumenty (EUR)	Urgentné dokumenty (EUR)
Preklad (cena za stranu)	97,00	93,00		
Zmena a doplnenie dokumentu (cena za stranu)	145,50	180,00	- 25 %	+ 25 %
Revízia (cena za stranu)	48,50	48,50		
Redakcia (cena za stranu)		60,00		
Ochranné známky a vzory (cena za stranu)	43,00	32,00 EUR (min. 600 000 strán)		
Iné služby (štandardizácia, terminológia atď.)	900	900 EUR osoba/deň		
Zoznam výrazov	5,00	5,00 EUR za výraz		

Prirážky:

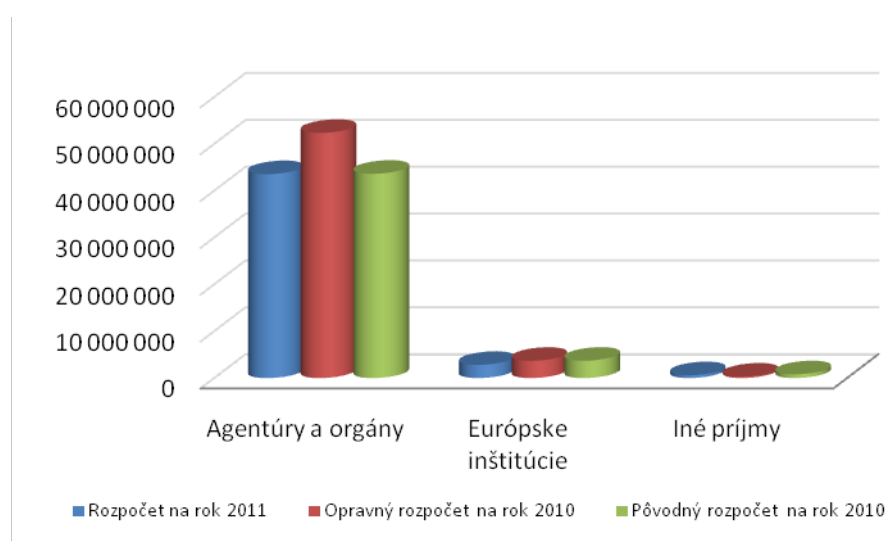
Typ dokumentu	EUR
Zložitý formát (dodatočná cena za stranu)	5,00
Dôverný dokument (dodatočná cena za stranu)	5,00
Jazyk, ktorý nie je jazykom EÚ (dodatočná cena za stranu)	4,00

C. Príjmy

Na základe nového cenového systému uvedeného v predchádzajúcej časti dosahujú odhadované príjmy na rok 2011 sumu 46 956 800 EUR, ktorá sa rozdeľuje takto:



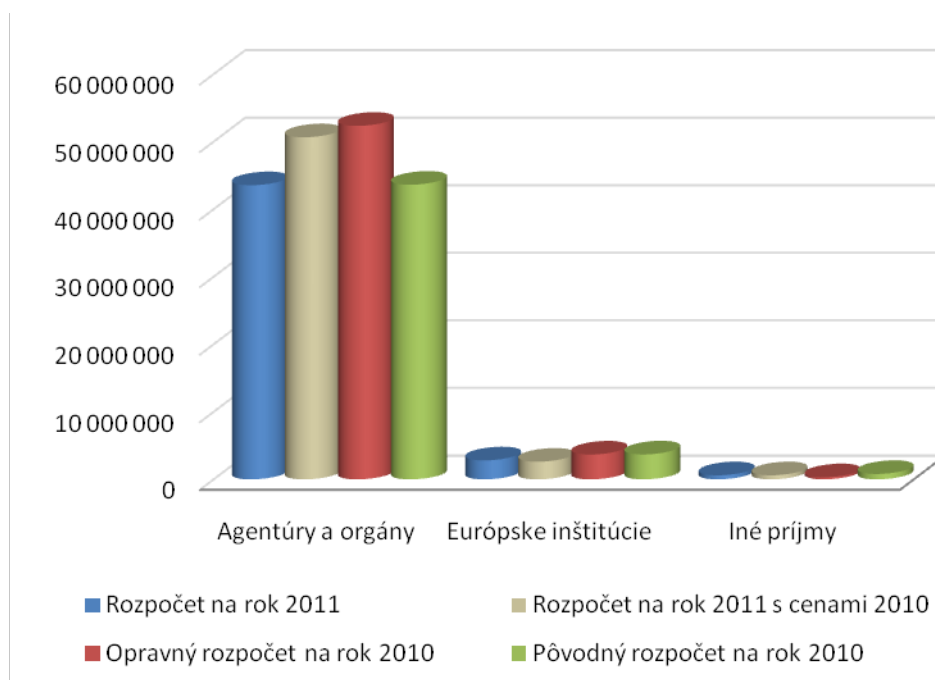
V nasledujúcom grafe sú uvedené odhadované príjmy na rok 2011 vzhľadom na pôvodný rozpočet na rok 2010 a opravný rozpočet na rok 2010, konkrétne:



Ako je možné vidieť, výška príjmov na rok 2011 sa takmer zhoduje s pôvodne odhadovanou výškou na rok 2010, je však o 26 % nižšia ako celkový opravný rozpočet na rok 2010 (a takmer o 17 % nižšia ako opravný rozpočet bez prebytkov z predchádzajúcich rokov a náhrad)¹. Tento rozdiel na úrovni 26 % vznikol predovšetkým v dôsledku vplyvov novej cenovej politiky spolu s jej výrazným znížením ceny za preklad ochranných známk na jednej strane, ako aj v dôsledku významného zníženia objemu ochranných známk na strane druhej (pokles o približne 82 000 strán v rozpočte na rok 2011 v porovnaní s opravným rozpočtom na rok 2010).

V nasledujúcom grafe je jasne znázornený vplyv nového cenového systému na príjmy strediska. Na základe objemov odhadovaných na rok 2011 sa príjmy uvedené v PNR na rok 2011 (vypočítané na základe tzv. predbežného oceňovania) porovnávajú s návrhom rozpočtu na rok 2011 (vypočítané na základe nových cien). Ako je možné vidieť z porovnania s PNR na rok 2011, odhadované príjmy sú nižšie o 5 %, a to predovšetkým v dôsledku upravených cien.

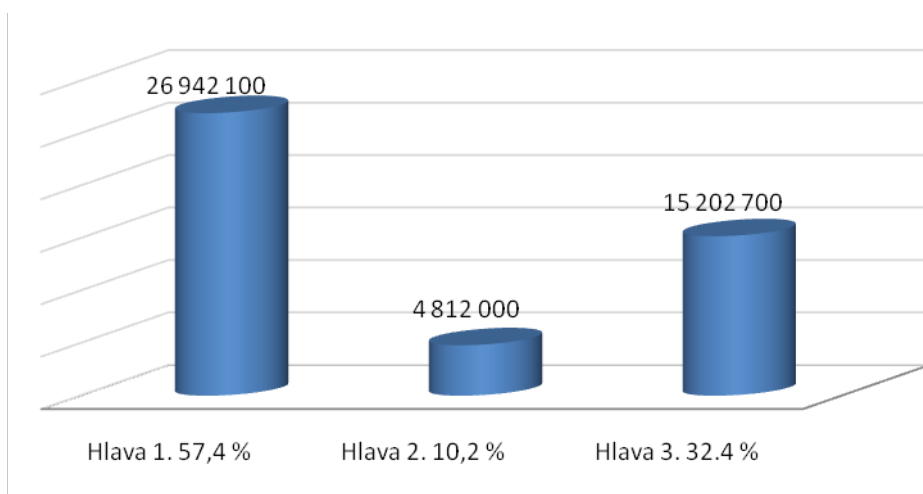
Ako je znázornené v nasledujúcom grafe, očakáva sa, že prostredníctvom tohto zníženia cien sa umožní plnenie vyváženého rozpočtu a zabráni vzniku rozpočtových prebytkov na rok 2011.



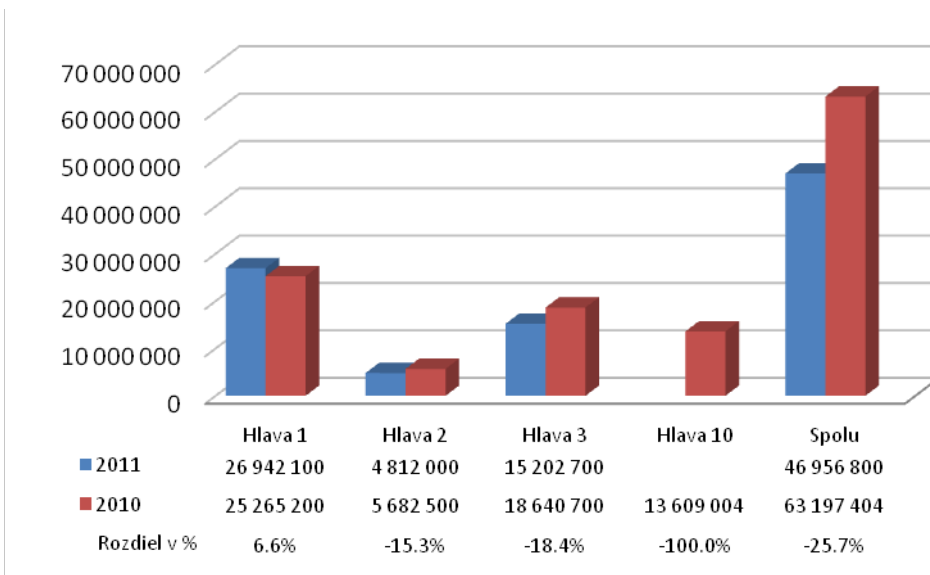
¹ Je potrebné poznamenať, že k fluktuácii výšky príjmov dochádza každoročne v dôsledku nepresností odhadov a je jedným z faktorov, ktoré sa podieľajú na vzniku prebytku strediska.

D. Výdavky

Výdavky sú rozdelené takto, pričom percentuálne hodnoty predstavujú podiel každej hlavy na rozpočte:



Výdavky sa analyzovali a následne upravili, a to vzhľadom na ambíciu strediska zlepšiť efektívnosť nákladov, ako z dôvodu zníženia príjmov. V porovnaní s opravným rozpočtom na rok 2010 ide o výrazné zníženie výdavkov v hlavách 2 a 3, pričom zvýšenie v hlave 1 je minimálne. Nasledujúci graf znázorňuje zloženie výdavkov podľa jednotlivých hláv, ako aj zmenu rozpočtu v porovnaní s opravným rozpočtom na rok 2010. V rozpočte na rok 2011 sa v hlave 10 neuvádzajú žiadne rozpočtové prostriedky.



Pokiaľ ide o **hlavu 1** s názvom **Zamestnanci**, plán pracovných miest zostáva zachovaný s 225 pracovnými miestami. Stredisko však naďalej vykonávalo činnosti začaté v rámci opravného rozpočtu na rok 2010 a prehodnotilo miesta schválené v pláne pracovných miest vzhľadom na stupne, aby bol rozpočet prispôbený ich obsadeniu. V dôsledku tejto revízie došlo k zníženiu výdavkov na zamestnancov a tento klesajúci vplyv bude pokračovať aj v ďalších rokoch.

Zároveň bude stredisko vyplácať príspevky zamestnávateľa do dôchodkového systému Spoločenstva za rok 2011. Týmto prostriedkami sa zvyšuje rozpočet pre hlavu 1. V minulosti sa v hlave 10 pôvodných rozpočtov uvádzali dočasné rozpočtové prostriedky určené na príspevky týkajúce sa aktuálneho roku.

Celkovo sa výdavky v hlave 1 zvyšujú v porovnaní s opravným rozpočtom na rok 2010 a s PNR na rok 2011. V roku 2010 stredisko prijalo nových zamestnancov a v tejto činnosti bude pokračovať aj v roku 2011, aby sa splnil plán pracovných miest. To spolu s úpravou platov a vyššími sociálnymi nákladmi vedie k vyšším výdavkom v roku 2011 v porovnaní s rokom 2010. V rámci PNR na rok 2011 sa príspevky do dôchodkového systém stále zaznamenávali v hlave 10, pričom týmto presunom sa vysvetľuje celkové zvýšenie prostriedkov v hlave 1.

Pokiaľ ide o **hlavu 2** s názvom **Budovy, zariadenia a rôzne prevádzkové výdavky**, stredisko znížilo svoje výdavky o 15 % v porovnaní s opravným rozpočtom na rok 2010 a o 11 % v porovnaní s PNR na rok 2011. Vynaložilo sa úsilie na zníženie nákladov vo všetkých oblastiach v rámci hlavy 2. Výdavky na IT, ktoré predstavujú približne polovicu výdavkov v rámci hlavy 2, prešli dôkladnou revíziou s cieľom znížiť náklady, pričom rozpočet sa skutočne znížil o 15 % v porovnaní s opravným rozpočtom na rok 2008 a o 18 % v porovnaní s PNR na rok 2011. Najvýznamnejší projekt, ktorým je zavedenie softvéru pre hlavnú činnosť strediska, však naďalej pokračuje rovnakým tempom aj v roku 2011. Na základe tohto projektu bude možné zjednotiť všetky funkcie, ktoré sú nevyhnutné na bezproblémové fungovanie prekladateľských služieb.

Pokiaľ ide o **hlavu 3** s názvom **Prevádzkové výdavky**, výdavky sú v porovnaní s PNR na rok 2011 nižšie o 18,5 %, v podstate však dosahujú rovnakú úroveň ako v rámci opravného rozpočtu na rok 2010. Odhadovaný počet ochranných známok, ktoré sa majú preložiť, je nižší ako v prípade opravného rozpočtu na rok 2010, čo je dôsledkom tohto výnimočného zníženia.

Pokiaľ ide o **hlavu 10** s názvom **Rezervy**, v rozpočte na rok 2011 sa neuvádzajú žiadne rozpočtové prostriedky. Príspevok do dôchodkového systému Spoločenstva na rok 2011, ktorý dosahuje výšku 3,45 mil. EUR, je zahrnutý v hlave 1 a nie je potrebné zvyšovať prostriedky vo fonde predfinancovania, pretože tento fond po zvýšení v rámci opravného rozpočtu na rok 2010 už obsahuje dostatočne veľký objem prostriedkov.

E. Činnosti strediska

V porovnaní s údajmi uvedenými v PNR na rok 2011 a v návrhu plánu práce na rok 2011 sa pre tento rozpočet revidoval výpočet nákladov na jednotlivé činnosti. Výpočet nákladov na zamestnancov podľa činnosti sa upravil, pričom sa zohľadnila skutočnosť, že rozdelenie typov pracovných miest a stupňov sa medzi jednotlivými činnosťami líši, a tým aj náklady na zamestnanca. Začlenením informácií o mzdových nákladoch do výpočtu sa preto dosiahne presnejší obraz o spôsobe, akým sú rozdelené náklady strediska, pretože väčšia časť prostriedkov sa využíva na hlavnú činnosť, ktorou je preklad.

	% ľudských zdrojov (zamestnancov)	% finančných zdrojov	Finančné zdroje
Hlavná činnosť: preklad	62,2 %	75,1 %	35 285 242
Podporné činnosti	28,3 %	14,8 %	6 960 659
Vonkajší dosah	1,9 %	3,1 %	1 441 025
Činnosti riadenia a dohľadu	7,6 %	7,0 %	3 269 874
Spolu	100 %	100 %	46 956 800

Činnosť 1: PREKLAD

Hlavnou činnosťou strediska je poskytovanie jazykových služieb, medzi ktoré patrí najmä preklad, úpravy, formátovanie a revízia dokumentov, ako aj ochranných známkov a vzorov Spoločenstva, a to v súlade so stanovenými kritériami kvality a dodacími lehotami (strategický cieľ prekladateľského strediska č. 1).

Na túto činnosť sa využíva 62,2 % ľudských zdrojov strediska a 75,1 % celkového rozpočtu, t. j. všetky rozpočtové prostriedky v kapitole 30 a časť rozpočtových prostriedkov v hlavách 1 a 2 vypočítaná na základe ľudských zdrojov využívaných na túto činnosť. Podrobné údaje sú uvedené v pláne práce strediska na rok 2011.

Celkový počet strán odhadovaný na rok 2011 je 836 039, čo predstavuje zníženie o 6,8 % v porovnaní s opravným rozpočtom na rok 2010. V dôsledku podstatne znížených cien za ochranné známky zavedené v tomto rozpočte je zníženie odhadovaných príjmov výrazne nižšie (- 17,5 %).

	2011	Opravný rozpočet na rok 2010	Rozdiel v % (2010 – 2011)
Celkový odhadovaný počet strán	836 039	896 597	-6,8 %
Celkové platby za preklady, terminológiu a zoznamy pojmov	45 632 400	55 314 464	-17,5 %

Odhad objemu prekladateľskej činnosti vyjadrený v počte strán je takýto:

Európska environmentálna agentúra (EEA)	4 301
Európska nadácia pre odborné vzdelávanie (ETF)	2 590
Európske monitorovacie centrum pre drogy a drogovú závislosť (EMCDDA)	7 005
Európska agentúra pre lieky (EMA)	39 129
Európska agentúra pre bezpečnosť a ochranu zdravia pri práci (EU-OSHA)	7 813
Úrad pre harmonizáciu vnútorného trhu (OHIM)	34 560
OHIM „Jazyková redakcia“	17 650
OHIM Ochranné známky	520 415
Úrad Spoločenstva pre odrody rastlín (CPVO)	1 290
Európsky policajný úrad (Europol)	15 089
Európska nadácia pre zlepšovanie životných a pracovných podmienok (Eurofound)	6 989
Európske stredisko pre rozvoj odborného vzdelávania (CEDEFOP)	1 240
Agentúra Európskej únie pre základné práva (FRA)	14 500
Európska agentúra pre obnovu (EAR)	p.m.
Európska investičná banka (EIB)	p.m.
Európsky úrad pre bezpečnosť potravín (EFSA)	7 097
Jednotka pre súdnu spoluprácu Európskej únie (Eurojust)	54
Európska námorná bezpečnostná agentúra (EMSA)	2 198
Európska agentúra pre bezpečnosť letectva (EASA)	31 673
Európska železničná agentúra (ERA)	4 839
Európska agentúra pre bezpečnosť sietí a informácií (ENISA)	1 075
Európske centrum pre prevenciu a kontrolu chorôb (ECDC)	7 008
Európska agentúra pre riadenie operačnej spolupráce na vonkajších hraniciach členských štátov Európskej únie (FRONTEX)	3 500
Výkonná agentúra pre vzdelávanie, audiovizuálny sektor a kultúru (EACEA)	8 882
Výkonný orgán pre konkurencieschopnosť a inovácie (EACI)	400

Európska policajná akadémia (CEPOL)	1 183
Výkonná agentúra pre zdravie a spotrebiteľov (EAHC)	1 398
Úrad pre dohľad nad európskym GNSS (GSA)	220
Európska obranná agentúra (EDA)	54
Európska chemická agentúra (ECHA)	45 997
Agentúra pre kontrolu rybného hospodárstva Spoločenstva (CFCA)	1 613
Európsky spoločný podnik pre ITER a rozvoj energie jadrovej syntézy (F4E)	538
Satelitné stredisko Európskej únie (EUSC)	p.m.
Výkonná agentúra pre transeurópsku dopravnú sieť (TEN-T EA)	423
Európsky inovačný a technologický inštitút (EIT)	945
Výkonná agentúra Európskej rady pre výskum (ERC)	488
Výkonná agentúra pre výskum (REA)	297
Spoločný podnik Čisté nebo (CSJU)	p.m.
Spoločný podnik SESAR (SJU)	376
Európsky inštitút pre rodovú rovnosť (EIGE)	4 774
Európsky dozorný úradník pre ochranu údajov (EDPS)	14 600
Spoločný podnik, ktorým sa vykonáva spoločná technologická iniciatíva pre vstavané počítačové systémy (ARTEMIS)	p.m.
Spoločný podnik iniciatívy pre inovačné lieky (IMIJU)	p.m.
Spoločný podnik pre palivové články a vodík (FCD JU) [NOVÝ KLIENT]	p.m.
Európsky podporný úrad pre azyl (EASO) [NOVÝ KLIENT]	p.m.
Európska komisia – GR pre zamestnanosť	13 978
Európsky parlament	p.m.
Rada Európskej únie	3 736
Európsky dvor audítorov	640
Výbor regiónov Európskej únie	p.m.
Európsky hospodársky a sociálny výbor	p.m.
Súdny dvor Európskych spoločenstiev	p.m.
Príspevok na programy Spoločenstva	p.m.
Európska centrálna banka	644
Európsky ombudsman	4 839
Celkový počet strán	836 039

Činnosť 2: ADMINISTRATÍVNA A TECHNICKÁ PODPORA

Keďže stredisko pôsobí ako samostatný orgán Spoločenstva, musí zabezpečiť administratívnu a technickú podporu pre ľudské zdroje, zadávanie zákaziek, presné a spoľahlivé účtovníctvo, infraštruktúru a logistiku a predovšetkým podporu, ktorú vyžadujú jeho hlavné prevádzkové činnosti.

Na administratívnu a technickú podporu strediska sa využíva 28,3 % ľudských zdrojov strediska a 14,8 % celkového rozpočtu, t. j. časť rozpočtových prostriedkov v hlavách 1 a 2 vypočítaná na základe ľudských zdrojov využívaných na túto činnosť. Podrobné údaje sú uvedené v pláne práce strediska na rok 2011.

Činnosť 3: VONKAJŠÍ DOSAH

Cieľom tejto činnosti je podporovať stredisko a jeho prekladateľský proces, a to najmä prostredníctvom komunikácie so zákazníkmi strediska a s ďalšími zainteresovanými stranami. Táto činnosť súvisí aj s druhým poslaním strediska – prostredníctvom medziinštitucionálnej spolupráce prispievať k racionalizácii zdrojov a harmonizácii postupov v oblasti prekladateľských činností v rámci Spoločenstva.

Na túto činnosť sa využíva 1,9 % ľudských zdrojov strediska a 3,1 % jeho celkového rozpočtu, t. j. všetky rozpočtové prostriedky v kapitole 31 a časť rozpočtových prostriedkov v hlavách 1 a 2 vypočítaná na základe ľudských zdrojov využívaných na túto činnosť. Podrobné údaje sú uvedené v pláne práce strediska na rok 2011.

Činnosť 4: RIADENIE A DOHLAD

Povinnosťou vedenia strediska je zabezpečiť dodržiavanie služobného poriadku a nariadenia o rozpočtových pravidlách, ktoré sa vzťahujú na orgány a inštitúcie EÚ, a zabezpečiť spoľahlivosť, zákonnosť a regulárnosť svojich činností a účinnosť noriem internej kontroly, ako aj zabezpečiť dodržiavanie systému riadenia kvality.

Na túto činnosť sa využíva 7,6 % ľudských zdrojov strediska a 7,0 % celkového rozpočtu, t. j. časť rozpočtových prostriedkov v hlavách 1 a 2 vypočítaná na základe ľudských zdrojov využívaných na túto činnosť. Podrobné údaje sú uvedené v pláne práce strediska na rok 2011.

II. VÝKAZ PRÍJMOV A VÝDAVKOV – ZHRNUTIE

Hlava	Názov	Rozpočet na rozpočtový rok 2011	Opravný rozpočet č. 1/2010 na rozpočtový rok 2010	Výsledok hospodárenia za rozpočtový rok 2009
	PRÍJMY			
1	PLATBY OD AGENTÚR A ORGÁNOV	43 546 000	52 340 164	41 869 625
2	DOTÁCIA OD KOMISIE	p.m.	p.m.	0
3	MEDZIINŠTITUCIONÁLNA SPOLUPRÁCA	2 810 800	3 675 300	2 531 450
4	INÉ PRÍJMY	600 000	312 000	617 690
5	PREBYTOK PRENESENÝ Z PREDCHÁDZAJÚCEHO ROZPOČTOVÉHO ROKU	p.m.	24 041 195	26 735 838
6	NÁHRADY	p.m.	-17 171 255	- 10 280 638
	SPOLU	46 956 800	63 197 404	61 473 965
	VÝDAVKY			
1	ZAMESTNANCI	26 942 100	25 265 200	18 216 322
2	BUDOVY, VYBAVENIE A INÉ PREVÁDZKOVÉ VÝDAVKY	4 812 000	5 682 500	5 261 467
3	PREVÁDZKOVÉ VÝDAVKY	15 202 700	18 640 700	12 909 722
10	REZERVY	p.m.	13 609 004	1 196 465
	SPOLU	46 956 800	63 197 404	37 583 976

III. VÝKAZ PRÍJMOV NA ROK 2011

Hlava Kapitola Článok Položka	Názov	Rozpočet na rozpočtový rok 2011	Opravný rozpočet č. 1 na rozpočtový rok 2010	Výsledok hospodárenia za rozpočtový rok 2009
1	PLATBY OD AGENTÚR, ÚRADOV, INŠTITÚCIÍ A ORGÁNOV			
1 0	PLATBY OD AGENTÚR, ÚRADOV, INŠTITÚCIÍ A ORGÁNOV			
1 0 0	Platby od agentúr, úradov, inštitúcií a orgánov			
1 0 0 0	Európska environmentálna agentúra (EEA)	400 000	400 000	477 997
1 0 0 1	Európska nadácia pre odborné vzdelávanie (ETF)	259 500	265 000	439 917
1 0 0 2	Európske monitorovacie centrum pre drogy a drogovú závislosť (EMCCDA)	756 400	709 400	831 523
1 0 0 3	Európska agentúra pre lieky (EMA)	3 485 900	2 827 300	2 740 945
1 0 0 4	Európska agentúra pre bezpečnosť a ochranu zdravia pri práci (EU-OSHA)	726 600	939 612	497 580
1 0 0 5	Úrad pre harmonizáciu vnútorného trhu (OHIM)	5 628 600	5 312 166	2 028 986
1 0 0 6	Ochranné známky úradu OHIM	16 653 300	29 050 246	24 570 865
1 0 0 7	Úrad Spoločenstva pre odrody rastlín (CPVO)	120 000	83 300	63 368
1 0 0 8	Európsky policajný úrad (Europol)	1 403 300	1 047 200	1 683 257
1 0 0 9	Európska nadácia pre zlepšovanie životných a pracovných podmienok (Eurofound)	650 000	810 700	720 301
	<i>Článok 1 0 0 – Súčet</i>	30 083 600	41 444 924	34 054 738
1 0 1				
1 0 1 0	Európske stredisko pre rozvoj odborného vzdelávania (CEDEFOP)	115 300	110 000	235 112
1 0 1 2	Európska agentúra pre základné práva (FRA)	1 348 500	550 000	957 047
1 0 1 3	Európska agentúra pre obnovu (EAR)	p.m.	p.m.	p.m.
1 0 1 4	Európska investičná banka (EIB)	p.m.	p.m.	19 019
1 0 1 5	Európsky úrad pre bezpečnosť potravín (EFSA)	660 000	500 000	689 764
1 0 1 6	Jednotka pre súdnu spoluprácu Európskej únie (Eurojust)	5 000	4 000	20 591
1 0 1 7	Európska námorná bezpečnostná agentúra (EMSA)	204 400	225 600	338 150
1 0 1 8	Európska agentúra pre bezpečnosť letectva (EASA)	2 200 000	1 147 100	374 128
1 0 1 9	Európska železničná agentúra (ERA)	450 000	700 000	656 030
	<i>Článok 1 0 1 – Súčet</i>	4 983 200	3 236 700	3 289 841
1 0 2				

III. VÝKAZ PRÍJMOV NA ROK 2011

Hlava Kapitola Článok Položka	Poznámky
1	
10	
100	Článok 10 ods. 2 písm. b) nariadenia Rady (ES) č. 2965/94 naposledy zmeneného a doplneného nariadením Rady (ES) č. 1645/2003.
1000	
1001	
1002	
1003	
1004	
1005	
1006	
1007	
1008	
1009	
101	
1010	
1012	
1013	
1014	
1015	
1016	
1017	
1018	
1019	
102	

Hlava Kapitola Článok Položka	Názov	Rozpočet na rozpočtový rok 2011	Opravný rozpočet č. 1 na rozpočtový rok 2010	Výsledok hospodárenia za rozpočtový rok 2009
1 0 2 0	Európska agentúra pre bezpečnosť sietí a informácií (ENISA)	100 000	p.m.	236 831
1 0 2 1	Európske centrum pre prevenciu a kontrolu chorôb (ECDC)	663 700	820 800	430 898
1 0 2 2	Európska agentúra pre riadenie operačnej spolupráce na vonkajších hraniciach členských štátov Európskej únie (FRONTEX)	251 100	350 000	97 293
1 0 2 3	Výkonná agentúra pre vzdelávanie, audiovizuálny sektor a kultúru (EACEA)	989 500	909 700	1 340 534
1 0 2 4	Výkonný orgán pre konkurencieschopnosť a inovácie (EACI)	37 200	28 500	30 515
1 0 2 5	Európska policajná akadémia (CEPOL)	110 000	102 000	67 448
1 0 2 6	Výkonná agentúra pre zdravie a spotrebiteľov (EAHC)	130 000	105 000	134 449
1 0 2 7	Úrad pre dohľad nad európskym GNSS (GSA)	20 500	12 400	1 870
1 0 2 8	Európska obranná agentúra (EDA)	5 000	4 800	9 988
1 0 2 9	Európska chemická agentúra (ECHA)	4 277 700	3 921 040	1 992 215
	<i>Článok 1 0 2 – Súčet</i>	6 584 700	6 254 240	4 342 040
1 0 3				
1 0 3 0	Agentúra pre kontrolu rybného hospodárstva Spoločenstva (CFCA)	150 000	50 000	42 734
1 0 3 1	Európsky spoločný podnik pre ITER a rozvoj energie jadrovej syntézy (F4E)	50 000	40 000	23 864
1 0 3 2	Satelitné stredisko Európskej únie (EUSC)	p.m.	p.m.	p.m.
1 0 3 3	Výkonná agentúra pre transeurópsku dopravnú sieť (TEN-T EA)	34 200	52 800	19 083
1 0 3 4	Európsky inovačný a technologický inštitút (EIT)	87 900	98 900	81 303
1 0 3 5	Výkonná agentúra Európskej rady pre výskum (ERC)	44 700	56 500	8 670
1 0 3 6	Výkonná agentúra pre výskum (REA)	21 000	1 500	2 678
1 0 3 7	Spoločný podnik Čisté nebo (CSJU)	p.m.	15 600	p.m.
1 0 3 8	Spoločný podnik SESAR (SJU)	35 000	250 000	4 675
1 0 3 9	Európsky inštitút pre rodovú rovnosť (EIGE)	444 000	23 800	p.m.
	<i>Článok 1 0 3 – Súčet</i>	866 800	589 100	183 005
1 0 4				
1 0 4 0	Európsky dozorný úradník pre ochranu údajov (EDPS)	1 027 700	815 200	
1 0 4 1	Spoločný podnik, ktorým sa vykonáva spoločná technologická iniciatíva pre vstavané počítačové systémy (ARTEMIS)	p.m.	p.m.	

Hlava Kapitola Článok Položka	Poznámky
1020	
1021	
1022	
1023	
1024	
1025	
1026	
1027	
1028	
1029	
103	
1030	
1031	
1032	
1033	
1034	
1035	
1036	
1037	
1038	
1039	
1040	
1041	

Hlava Kapitola Článok Položka	Názov	Rozpočet na rozpočtový rok 2011	Opravný rozpočet č. 1 na rozpočtový rok 2010	Výsledok hospodárenia za rozpočtový rok 2009
1 0 4 2	Spoločný podnik iniciatívy pre inovačné lieky (IMIJU)	p.m.	p.m.	
1 0 4 3	Spoločný podnik pre palivové články a vodík (FCD JU)	p.m.		
1 0 4 4	Európsky podporný úrad pre azyl (EASO)	p.m.		
	Článok 1 0 3 – Súčet	1 027 700	815 200	p.m.
	KAPITOLA 1 0 – SÚČET	43 546 000	52 340 164	41 869 625
	Hlava 1 - Súčet	43 546 000	52 340 164	41 869 625
2	DOTÁCIA OD KOMISIE			
2 0	DOTÁCIA OD KOMISIE			
2 0 0	Dotácia od Komisie			
2 0 0 0	Dotácia od Komisie	p.m.	p.m.	p.m.
	Článok 2 0 0 – Súčet	p.m.	p.m.	p.m.
	KAPITOLA 2 0 – SÚČET	p.m.	p.m.	p.m.
	Hlava 2 - Súčet	p.m.	p.m.	p.m.
3	MEDZIINŠTITUCIONÁLNA SPOLUPRÁCA			
3 0	MEDZIINŠTITUCIONÁLNA SPOLUPRÁCA			
3 0 0	Medziinštitucionálna spolupráca			
3 0 0 0	Európska komisia - GR pre zamestnanosť	1 300 000	2 400 000	1 224 601
3 0 0 1	Účasť v Medziinštitucionálnom výbore pre preklady a tlmočenie (ICTI)	p.m.	p.m.	p.m.
3 0 0 2	Riadenie medziinštitucionálnych projektov	724 400	701 000	599 558
3 0 0 3	Európsky parlament	p.m.	p.m.	p.m.
3 0 0 4	Rada Európskej únie	202 100	120 400	120 052
3 0 0 5	Európsky dvor audítorov	74 400	49 900	136 582
3 0 0 6	Výbor regiónov Európskej únie	p.m.	p.m.	p.m.
3 0 0 7	Európsky hospodársky a sociálny výbor	p.m.	p.m.	p.m.
3 0 0 8	Súdny dvor Európskej únie	p.m.	p.m.	30 111
3 0 0 9	Príspevok na programy Spoločenstva	p.m.	p.m.	p.m.
	Článok 3 0 0 – Súčet	2 300 900	3 271 300	2 110 904
3 0 1				

Hlava Kapitola Článok Položka	Poznámky
1 0 4 2	
2	
2 0	
2 0 0	Článok 10 ods. 2 písm. c) nariadenia Rady (ES) č. 2965/94 naposledy zmeneného a doplneného nariadením Rady (ES) č.1645/2003.
2 0 0 0	
3	
3 0	
3 0 0	Článok 10 ods. 2 písm. b) nariadenia Rady (ES) č. 2965/94 naposledy zmeneného a doplneného nariadením Rady (ES) č. 1645/2003.
3 0 0 0	
3 0 0 1	
3 0 0 2	
3 0 0 3	
3 0 0 4	
3 0 0 5	
3 0 0 6	
3 0 0 7	
3 0 0 8	
3 0 0 9	Príjmy odvodené od účasti prekladateľského strediska na programoch Spoločenstva.
3 0 1	

Hlava Kapitola Článok Položka	Názov	Rozpočet na rozpočtový rok 2011	Opravný rozpočet č. 1 na rozpočtový rok 2010	Výsledok hospodárenia za rozpočtový rok 2009
3 0 1 0	Európska centrálna banka	59 900	34 800	23 322
3 0 1 1	Európsky ombudsman	450 000	369 200	397 224
	Článok 3 0 1 – Súčet	509 900	404 000	420 546
	KAPITOLA 3 0 – SÚČET	2 810 800	3 675 300	2 531 450
	Hlava 3 - Súčet	2 810 800	3 675 300	2 531 450
4	INÉ PRÍJMY			
4 0	INÉ PRÍJMY			
4 0 0	Bankové úroky			
4 0 0 0	Bankové úroky	600 000	312 000	617 690
	Článok 4 0 0 – Súčet	600 000	312 000	617 690
4 0 1	Rôzne náhrady			
4 0 1 0	Rôzne náhrady	p.m.	p.m.	
	Článok 4 0 1 – Súčet	p.m.	p.m.	p.m.
	KAPITOLA 4 0 – SÚČET	600 000	312 000	617 690
	Hlava 4 - Súčet	600 000	312 000	617 690
5	PREBYTOK PRENESENÝ Z PREDCHÁDZAJÚCEHO ROZPOČTOVÉHO ROKU			
5 0	PREBYTOK PRENESENÝ Z PREDCHÁDZAJÚCEHO ROZPOČTOVÉHO ROKU			
5 0 0	Prebytok prenesený z predchádzajúceho rozpočtového roku			
5 0 0 0	Prebytok prenesený z predchádzajúceho rozpočtového roku	p.m.	24 041 195	26 735 838
	Článok 5 0 0 – Súčet	p.m.	24 041 195	26 735 838
	KAPITOLA 5 0 – SÚČET	p.m.	24 041 195	26 735 838
	Hlava 5 - Súčet	p.m.	24 041 195	26 735 838
6	NÁHRADY			
6 0	NÁHRADY KLIENTOM			
6 0 0	Náhrady klientom			
6 0 0 0	Náhrady klientom	p.m.	-6 121 255	-10 280 638
	Článok 6 0 0 – Súčet	p.m.	-6 121 255	-10 280 638
	KAPITOLA 6 0 – SÚČET	p.m.	-6 121 255	-10 280 638

Hlava Kapitola Článok Položka	Poznámky
3 0 1 0	
3 0 1 1	
4	
4 0	
4 0 0	Tento článok pokrýva úroky, ktoré dostane stredisko na svoj bankový účet.
4 0 0 0	
4 0 1	Tento článok pokrýva rôzne náhrady výdavkov (súkromné telefónne hovory atď.).
4 0 1 0	
5	
5 0	
5 0 0	
5 0 0 0	Prebytok prenesený z predchádzajúceho rozpočtového roku. Článok 16 nariadenia o rozpočtových pravidlách strediska z 22. decembra 2003.
6	
6 0	
6 0 0	
6 0 0 0	Náhrada zostatku výsledku hospodárenia za predchádzajúci rok.

Hlava Kapitola Článok Položka	Názov	Rozpočet na rozpočtový rok 2011	Opravný rozpočet č. 1 na rozpočtový rok 2010	Výsledok hospodárenia za rozpočtový rok 2009
6 1	OSOBITNÉ NÁHRADY			
6 1 0	Osobitné náhrady			
6 1 0 0	Náhrady Komisii za príspevok zamestnávateľa do dôchodkového systému Spoločenstva za obdobie rokov 2005 - 2009	p.m.	-11 050 000	
	<i>Článok 6 1 0 — Súčet</i>	p.m.	-11 050 000	p.m.
	KAPITOLA 6 1 — SÚČET	p.m.	-11 050 000	p.m.
	Hlava 6 - Súčet	p.m.	-17 171 255	-10 280 638
	CELKOVÝ SÚČET	46 956 800	63 197 404	61 473 965

Hlava Kapitola Článok Položka	Poznámky
6 1	
6 1 0	
6 1 0 0	Osobitné náhrady Komisii na pokrytie príspevku zamestnávateľa do dôchodkového systému Spoločenstva za predchádzajúci rok.

IV. VÝKAZ VÝDAVKOV ZA ROK 2011

Hlava Kapitola Článok Položka	Názov	Rozpočet na rozpočtový rok 2011	Opravný rozpočet č. 1 na rozpočtový rok 2010	Výsledok hospodárenia za rozpočtový rok 2009
1	ZAMESTNANCI			
11	ZAMESTNANCI V AKTÍVNOM PRACOVNOM POMERE			
110	Zamestnanci v aktívnom pracovnom pomere			
1100	Základné platy	15 264 400	14 680 000	12 098 067
1101	Rodinné prídavky	1 918 400	1 450 000	1 126 556
1102	Príspevky na expatriáciu a pobyt v zahraničí	2 578 700	2 270 000	1 942 466
1103	Sekretárske príspevky	38 700	38 000	38 749
	<i>Článok 110 — Súčet</i>	19 800 200	18 438 000	15 205 837
111	Pomocní zamestnanci a miestni zamestnanci			
1110	Pomocní zamestnanci	p.m.	p.m.	p.m.
1111	Pomocní tlmočníci	p.m.	p.m.	p.m.
1112	Miestni zamestnanci	p.m.	p.m.	p.m.

IV. VÝKAZ VÝDAVKOV ZA ROK 2011

Hlava Kapitola Článok Položka	Poznámky
1	
11	
110	
1100	<p>Služobný poriadok úradníkov Európskych spoločenstiev a Podmienky zamestnávania ostatných zamestnancov Európskych spoločenstiev, najmä jeho články 62 a 66. Tieto rozpočtové prostriedky sú určené na pokrytie základných plátov úradníkov a dočasných zamestnancov.</p> <p>Plán pracovných miest na rok 2011: 225 pracovných miest. Ročný rast plátov vypočítaný na základe plátov za rok 2010 * 1,85 % rast (obdobie od januára do júna 2011) a ešte raz * 1,85 % (za obdobie od júla do decembra 2011). Rast v roku 2011 v dôsledku zvýšeného počtu zamestnancov a úpravy plátov, pričom úprava plánu pracovných miest tento rast obmedzuje.</p>
1101	<p>Služobný poriadok úradníkov Európskych spoločenstiev, najmä jeho články 62, 67 a 68 a časť I k prílohe VII.</p> <p>Tieto rozpočtové prostriedky sú určené na pokrytie príspevkov na domácnosť, prídavkov na nezaopatrené dieťa a prídavkov na vzdelávanie pre úradníkov a dočasných zamestnancov. Tento rast v roku 2011 je spôsobený zvýšeným počtom zamestnancov, predovšetkým však väčším počtom závislých osôb.</p>
1102	<p>Služobný poriadok úradníkov Európskych spoločenstiev, najmä jeho články 62 a 69 a článok 4 jeho prílohy VII. Tieto pridelené finančné prostriedky sú určené na pokrytie príspevkov spojených s expatriáciou a s pobytom v zahraničí pre úradníkov a dočasných zamestnancov. Tento rast je výsledkom zvýšeného počtu zamestnancov, ako aj väčšieho počtu zamestnancov oprávnených poberať tieto príspevky.</p>
1103	<p>Služobný poriadok úradníkov Európskych spoločenstiev, konkrétne článok 18 ods. 1 prílohy XIII.</p> <p>Tieto rozpočtové prostriedky sú určené na pokrytie sekretárskych príspevkov, ktoré sa platia úradníkom a dočasným zamestnancom v kategórii AST zamestnaným ako stenografi/stenografky alebo písári/pisárky, operátori ďalekopisov, sadzači, výkonné sekretárky alebo hlavné sekretárky a mali na ne nárok mesiac pred 1. májom 2004.</p> <p>Počet príjemcov v roku 2011 je rovnaký ako v roku 2010, rast plátov rovnaký ako v prípade položky 1 1 0 0.</p>
111	
1110	<p>Podmienky zamestnávania ostatných zamestnancov Európskych spoločenstiev, konkrétne článok 3 a hlava III.</p> <p>Tieto rozpočtové prostriedky sú určené na pokrytie odmien (vrátane nadčasov) pomocných zamestnancov a na príspevky zamestnávateľa na ich sociálne zabezpečenie.</p>
1111	<p>Podmienky zamestnávania ostatných zamestnancov Európskych spoločenstiev, konkrétne článok 3 a hlava III.</p> <p>Tieto rozpočtové prostriedky sa majú použiť len vtedy, keď Generálne riaditeľstvo pre tlmočenie (predtým SCIC) nie je schopné poskytovať zdroje požadované prekladateľským strediskom, najmä na zasadnutia jeho správnej rady.</p>
1112	<p>Podmienky zamestnávania ostatných zamestnancov Európskych spoločenstiev, konkrétne článok 4 a hlava V.</p> <p>Tieto rozpočtové prostriedky sú určené na pokrytie odmien (vrátane nadčasov) miestnych zamestnancov a na príspevky zamestnávateľa na ich sociálne zabezpečenie.</p>

Hlava Kapitola Článok Položka	Názov	Rozpočet na rozpočtový rok 2011	Opravný rozpočet č. 1 na rozpočtový rok 2010	Výsledok hospodárenia za rozpočtový rok 2009
1113	Stážisti	22 300	32 000	p.m.
1115	Zmluvní zamestnanci	1 020 000	591 500	887 779
	<i>Článok 111 — Súčet</i>	1 042 300	623 500	887 779
112	<i>Odborná príprava zamestnancov</i>			
1120	Odborná príprava zamestnancov	230 000	320 000	235 364
	<i>Článok 112 — Súčet</i>	230 000	320 000	235 364
113	<i>Príspevky zamestnávateľa na sociálne zabezpečenie</i>			
1130	Nemocenské poistenie	519 000	520 000	433 651
1131	Úrazové poistenie a poistenie proti chorobám z povolania	117 600	133 000	89 784
1132	Poistenie pre prípad nezamestnanosti	163 500	165 000	117 220
1133	Vytvorenie a zachovanie nároku na dôchodok	p.m.	p.m.	p.m.
1134	Príspevok do dôchodkového systému Spoločenstva	3 449 800	3 200 300	p.m.
	<i>Článok 113 — Súčet</i>	4 249 900	4 018 300	640 655
114	<i>Rôzne prídavky a príspevky</i>			

Hlava Kapitola Článok Položka	Poznámky
1113	Tieto rozpočtové prostriedky sú určené na pokrytie výdavkov týkajúcich sa stážistov, napríklad formou nadväzovania kontaktov s univerzitami. 25 % základného platu na úrovni pracovného miesta AD5/1 * 5 stážistov na obdobie štyroch mesiacov.
1115	Podmienky zamestnávania ostatných zamestnancov Európskych spoločenstiev, konkrétne článok 3a a hlava IV. Výrazný rast v porovnaní s rokom 2010 v dôsledku presunu príspevkov a sociálnych nákladov týkajúcich sa zmluvných zamestnancov z položiek 1 1 0 1, 1 1 0 2 atď. do položky 1 1 1 5. Okrem toho došlo v opravnom rozpočte na rok 2010 k výraznému zníženiu položky 1 1 1 5; v porovnaní s pôvodným rozpočtom na rok 2010 ide o rast na úrovni 6 %.
112	
1120	Služobný poriadok úradníkov Európskych spoločenstiev, konkrétne jeho článok 24a. Dôvodom zníženia v roku 2011 je cieľ, ktorým je zníženie nákladov pri súčasnom zachovaní nevyhnutných znalostí a zručností.
113	
1130	Služobný poriadok úradníkov Európskych spoločenstiev, konkrétne jeho článok 72. Pravidlá týkajúce sa poistenia pre prípad choroby pre úradníkov Európskych spoločenstiev. Tieto rozpočtové prostriedky sú určené na pokrytie príspevku zamestnávateľa (3,4 % základného platu); príspevok úradníka predstavuje 1,7 % základného platu.
1131	Služobný poriadok úradníkov Európskych spoločenstiev, najmä jeho článok 73 a článok 15 prílohy VIII. Tieto rozpočtové prostriedky sú určené na pokrytie príspevkov zamestnávateľa na úrazové poistenie a na poistenie proti chorobám z povolania (0,77 % základného platu). Ďalšie 2 % sa pripočítavajú k takto vypočítaným rozpočtovým prostriedkom (čím sa zvyšuje sadzba na 0,7854 %) na výdavky, ktoré nie sú kryté poistením (článok 73 služobného poriadku).
1132	Podmienky zamestnávania ostatných zamestnancov Európskych spoločenstiev, konkrétne článok 28a. Tieto rozpočtové prostriedky sú určené na poistenie dočasných zamestnancov pre prípad nezamestnanosti. Uplatňovaná sadzba: 1,62 % základného platu.
1133	Podmienky zamestnávania ostatných zamestnancov Európskych spoločenstiev, najmä ich článok 42. Tieto rozpočtové prostriedky sú určené na pokrytie platieb strediska v mene úradníkov a dočasných zamestnancov na vytvorenie alebo zachovanie ich nároku na dôchodok v ich krajine pôvodu.
1134	Tieto rozpočtové prostriedky sú určené na pokrytie príspevku strediska ako zamestnávateľa do dôchodkového systému Spoločenstva. Príspevok zamestnávateľa predstavuje 22,6 % základného platu, príspevok zamestnanca dosahuje výšku 11,3 %.
114	

Hlava Kapitola Článok Položka	Názov	Rozpočet na rozpočtový rok 2011	Opravný rozpočet č. 1 na rozpočtový rok 2010	Výsledok hospodárenia za rozpočtový rok 2009
1140	Prídavky a príspevky pri narodení dieťaťa a úmrtí	2 000	2 000	275
1141	Cestovné výdavky na riadnu dovolenku za kalendárny rok	285 800	326 000	233 821
1143	Fixné prídavky súvisiace s výkonom funkcie	p.m.	p.m.	p.m.
	<i>Článok 114 — Súčet</i>	287 800	328 000	234 096
115	<i>Nadčasy</i>			
1150	Nadčasy	p.m.	p.m.	p.m.
	<i>Článok 115 — Súčet</i>	p.m.	p.m.	p.m.
117	<i>Doplnkové služby</i>			
1171	Nezávislí tlmočníci a konferenční technici	p.m.	p.m.	p.m.
1175	Zamestnanci agentúr	320 000	390 000	272 032
	<i>Článok 117 — Súčet</i>	320 000	390 000	272 032
118	<i>Rôzne výdavky na nábor a preloženie zamestnancov</i>			

Hlava Kapitola Článok Položka	Poznámky
1140	Služobný poriadok úradníkov Európskych spoločenstiev, konkrétne články 70, 74 a 75. Tieto rozpočtové prostriedky sú určené na pokrytie: — rozpočtových prostriedkov na 10 príspevkov na deti zamestnancov, ktorých krajina pôvodu takýto príspevok neposkytuje, — v prípade úmrtia úradníka, na vyplatenie platu zosnulého úradníka v plnej výške pozostalým do konca tretieho mesiaca nasledujúceho po jeho smrti a na pokrytie nákladov spojených s dopravou tela do miesta pôvodu úradníka. V prípade úmrtia sa tieto rozpočtové prostriedky presunú z položky 1 1 0 0.
1141	Služobný poriadok úradníkov Európskych spoločenstiev, konkrétne článok 8 prílohy VII. Tieto rozpočtové prostriedky sú určené na pokrytie paušálnych cestovných výdavkov pre úradníkov alebo dočasných zamestnancov, ich manželov/manželky a závislé osoby, z miesta ich zamestnania do ich miesta pôvodu. Tieto rozpočtové prostriedky nie sú potrebné v rozsahu, ako sa uvádza v opravnom rozpočte na rok 2010, preto sa táto suma v roku 2011 znížila.
1143	Služobný poriadok úradníkov Európskych spoločenstiev, konkrétne článok 14 prílohy VII. Tieto rozpočtové prostriedky sú určené na krytie fixných prídavkov súvisiacich s výkonom funkcie pre úradníkov alebo dočasných zamestnancov, ktorým v priebehu plnenia povinností vznikajú pravidelne výdavky na reprezentáciu.
115	
1150	Služobný poriadok úradníkov Európskych spoločenstiev, konkrétne článok 56 a príloha VI. Tieto rozpočtové prostriedky sú určené na pokrytie paušálnych platieb alebo platieb na základe hodinovej sadzby za nadčas, ktorý odpracovali úradníci a dočasní zamestnanci v kategórii AST a miestni zamestnanci, ktorým nebolo možné kompenzovať nadčasy náhradným voľnom podľa bežných dojednaní.
117	
1171	Platby nezávislým tlmočníkom objednaným strediskom na nie bežné konferencie, na ktorých nie je Komisia schopná poskytovať tlmočenie. Okrem základného platu to zahŕňa príspevky do systému životného poistenia a na poistenie proti chorobe, úrazu a úmrtiu, a nahradenie cestovných výdavkov a platbu fixne stanovených cestovných diét nezávislým tlmočníkom, ktorých podnikateľská adresa nie je v mieste zamestnania.
1175	Tieto pridelené prostriedky sú určené na pokrytie využívania zamestnancov agentúr. Výpočet pre 11 zamestnancov pracovných agentúr (štyri pracovné miesta AST3 na obdobie šiestich mesiacov a sedem pracovných miest AST1 na obdobie ôsmich mesiacov). Počas roku 2010 sa potreba zvýšila, a preto sa v opravnom rozpočte na rok 2010 táto položka zvýšila o 70 000 EUR; odhaduje sa, že rozpočet na rok 2011 zostane na rovnakej úrovni ako pôvodný rozpočet na rok 2010.
118	

Hlava Kapitola Článok Položka	Názov	Rozpočet na rozpočtový rok 2011	Opravný rozpočet č. 1 na rozpočtový rok 2010	Výsledok hospodárenia za rozpočtový rok 2009
1180	Rôzne výdavky na nábor zamestnancov	104 100	65 000	71 299
1181	Cestovné výdavky	18 100	17 500	6 289
1182	Príspevky na usídlenie, presídlenie a preloženie	95 300	180 000	57 635
1183	Výdavky na sťahovanie	40 600	39 000	12 293
1184	Dočasné denné diéty	200 000	276 000	133 006
	<i>Článok 118 — Súčet</i>	458 100	577 500	280 522
119	<i>Opravné koeficienty pre mzdu a úpravy plátov</i>			
1190	Opravné koeficienty pre mzdu	600	900	716
	<i>Článok 119 — Súčet</i>	600	900	716
	KAPITOLA 11 — SÚČET	26 388 900	24 696 200	17 757 001
13	MISIE A SLUŽOBNÉ CESTY			
130	<i>Misie a služobné cesty</i>			

Hlava Kapitola Článok Položka	Poznámky
1180	Služobný poriadok úradníkov Európskych spoločenstiev, najmä jeho články 27, 31 a 33. Tieto rozpočtové prostriedky sú určené na pokrytie výdavkov spojených s postupmi pri nábore. Pre rok 2011: odhady v prípade šiestich postupov: uverejnenie, cestovné výdavky a prídavky pre 15 uchádzačov na jedno výberové konanie, ako aj lekárske vyšetrenia vrátane röntgenových vyšetrení. Zvýšenie prostriedkov v roku 2011 je spôsobené väčším počtom uchádzačov vypočítaných v rámci jedného výberového konania.
1181	Služobný poriadok úradníkov Európskych spoločenstiev, konkrétne články 20 a 71 a článok 7 prílohy VII. Tieto rozpočtové prostriedky sú určené na pokrytie cestovných výdavkov úradníkov a dočasných zamestnancov (vrátane členov ich rodín), ktorí vstupujú do pracovného pomeru, alebo ukončujú pracovný pomer zamestnancov strediska. Odhad sumy sa opiera o skutočné priemerné výdavky v roku 2009 na jedného zamestnanca vynásobené realistických odhadom na rok 2011, ktorý sa týka fluktuácie štatutárnych zamestnancov.
1182	Služobný poriadok úradníkov Európskych spoločenstiev, hlavne články 5 a 6 prílohy VII. Tieto pridelené prostriedky sú určené na pokrytie príspevkov súvisiacich s nástupom do funkcie pre úradníkov a dočasných zamestnancov, ktorí musia zmeniť bydlisko v súvislosti s nástupom na určené miesto, alebo keď definitívne ukončia svoj pracovný pomer a usadia sa niekde inde. Zníženie prostriedkov v roku 2011 je spôsobené nižším počtom náborových konaní v roku 2011.
1183	Služobný poriadok úradníkov Európskych spoločenstiev, konkrétne články 20 a 71 a článok 9 prílohy VII. Tieto rozpočtové prostriedky sú určené na pokrytie nákladov na sťahovanie úradníkov a dočasných zamestnancov, ktorí musia zmeniť bydlisko potom, ako nastúpia na určené miesto alebo keď sú preložení na nové pracovné miesto alebo keď definitívne ukončia pracovný pomer a usadia sa niekde inde. Výpočet je založený na tomto vzorci: priemerné výdavky na sťahovanie v roku 2009 * počet 9 sťahovaní v roku 2011 * zvýšenie cien o 10 %. Napriek nižšiemu počtu náborových konaní odhadovaných na rok 2011, rozpočtové prostriedky určené na výdavky na sťahovanie zostávajú na rovnakej úrovni, pretože sa predpokladá niekoľko finančne nákladných sťahovaní.
1184	Služobný poriadok úradníkov Európskych spoločenstiev, konkrétne články 20 a 71 a článok 10 prílohy VII. Tieto rozpočtové prostriedky sú určené na pokrytie denných diét, ktoré patria úradníkom a dočasným zamestnancom, ktorí poskytnú dôkaz, že boli nútení po nástupe do práce zmeniť svoje miesto bydliska (vrátane prepravy). Zníženie prostriedkov v porovnaní s rokom 2010 je spôsobené nižším počtom náborových konaní v roku 2011.
119	
1190	Služobný poriadok úradníkov Európskych spoločenstiev, najmä jeho články 64 a 65. Tieto rozpočtové prostriedky sú určené na pokrytie nákladov súvisiacich s opravnými koeficientmi uplatňovanými na platy úradníkov a dočasných zamestnancov a na platby za nadčasy.
13	
130	

Hlava Kapitola Článok Položka	Názov	Rozpočet na rozpočtový rok 2011	Opravný rozpočet č. 1 na rozpočtový rok 2010	Výsledok hospodárenia za rozpočtový rok 2009
1300	Výdavky na misie, služobné cesty a iné pridružené výdavky	90 000	90 000	132 679
	Článok 130 — Súčet	90 000	90 000	132 679
131	Misie a služobné cesty v súvislosti so školeniami			
1310	Výdavky na misie v súvislosti so školeniami	40 000	60 000	
	Článok 131 — Súčet	40 000	60 000	
	KAPITOLA 13 — SÚČET	130 000	150 000	132 679
14	SOCIÁLNA A ZDRAVOTNÁ INFRAŠTRUKTÚRA			
140	Sociálna a zdravotná infraštruktúra			
1400	Reštaurácie a závodné jedálne	39 000	47 000	42 040
	Článok 140 — Súčet	39 000	47 000	42 040
141	Lekárska služba			
1410	Lekárska služba	30 000	26 000	24 250
	Článok 141 — Súčet	30 000	26 000	24 250
142	Iné výdavky			
1420	Iné výdavky	200 500	210 000	139 000
1421	Spoločenské vzťahy	24 000	26 000	22 227
	Článok 142 — Súčet	224 500	236 000	161 227
	KAPITOLA 14 — SÚČET	293 500	309 000	227 518
15	MOBILITA			
152	Mobilita			
1520	Výmeny zamestnancov	p.m.	p.m.	p.m.

Hlava Kapitola Článok Položka	Poznámky
1300	Tieto rozpočtové prostriedky sú určené na pokrytie nákladov na dopravu, vyplácanie denných diét na misie a pridružené alebo výnimočné výdavky, ktoré vzniknú štatutárnym zamestnancom počas misie v súvislosti so záujmom strediska, v súlade s ustanoveniami Služobného poriadku úradníkov Európskych spoločenstiev.
130	
1310	Tieto rozpočtové prostriedky vytvorené v roku 2010 sú určené na pokrytie výdavkov na misie v rámci odbornej prípravy mimo Luxemburska. V roku 2011 sa misie mimo Luxemburska obmedzia s cieľom znížiť náklady.
14	
140	
1400	Tieto rozpočtové prostriedky sú určené na pokrytie nákladov na prevádzku reštaurácií, kaviarní a závodných jedální, najmä zmlúv na údržbu zariadení, dodávku vybavenia atď. Výpočet je založený na spotrebe v roku 2009 vynásobenej odhadom rastu v rokoch 2010 a 2011. Zníženie v roku 2011 je výsledkom činností na zníženie nákladov a opravného rozpočtu na rok 2010, ktorý obsahuje jednorazové výdavky.
141	
1410	Služobný poriadok úradníkov Európskych spoločenstiev, hlavne jeho článok 59 a článok 8 prílohy II.
142	
1420	Účasť vo Výbore pre sociálne aktivity. Odhad je založený na odhade Úradu Komisie pre infraštruktúru a logistiku revidovanom v roku 2010.
1421	Tieto rozpočtové prostriedky sú určené na podnecovanie a financovanie všetkých iniciatív zameraných na podporu rozvíjania spoločenských vzťahov medzi zamestnancami rôznych národností, na pokrytie ostatnej pomoci a dotácií poskytnutých zamestnancom, ako aj nákladov určených na organizovanie recepcií pre zamestnancov.
15	
152	
1520	Tieto rozpočtové prostriedky sú určené na pokrytie výdavkov týkajúcich sa vyslania alebo dočasného pridelenia úradníkov prekladateľského strediska a dočasných zamestnancov do národných alebo medzinárodných orgánov.

Hlava Kapitola Článok Položka	Názov	Rozpočet na rozpočtový rok 2011	Opravný rozpočet č. 1 na rozpočtový rok 2010	Výsledok hospodárenia za rozpočtový rok 2009
1521	Úradníci prekladateľského strediska dočasne pridelení do národných (vnútroštátnych) administratív, medzinárodných organizácií alebo inštitúcií alebo podnikov vo verejnom sektore.	p.m.	p.m.	p.m.
	Článok 152 — Súčet	p.m.	p.m.	p.m.
	KAPITOLA 15 — SÚČET	p.m.	p.m.	p.m.
16	SLUŽBA SOCIÁLNEJ STAROSTLIVOSTI			
160	Služba sociálnej starostlivosti			
1600	Príspevky na účelovú výpomoc	p.m.	p.m.	p.m.
	Článok 160 — Súčet	p.m.	p.m.	p.m.
162	Iné výdavky			
1620	Iné výdavky	p.m.	p.m.	p.m.
	Článok 162 — Súčet	p.m.	p.m.	p.m.
163	Predškolské zariadenie pre deti			
1630	Predškolské zariadenie pre deti	122 700	99 000	98 000
	Článok 163 — Súčet	122 700	99 000	98 000
164	Dodatočná pomoc pre osoby s postihnutím			
1640	Dodatočná pomoc pre osoby s postihnutím	4 000	4 000	p.m.
	Článok 164 — Súčet	4 000	4 000	p.m.
	KAPITOLA 16 — SÚČET	126 700	103 000	98 000
17	POHOSTENIE A REPREZENTÁCIA			
170	Pohostenie a reprezentácia			
1700	Výdavky na pohostenie a reprezentáciu	3 000	7 000	1 124
	Článok 170 — Súčet	3 000	7 000	1 124
	KAPITOLA 17 — SÚČET	3 000	7 000	1 124
19	DÔCHODKY			
190	Dôchodky			

Hlava Kapitola Článok Položka	Poznámky
1521	Tieto rozpočtové prostriedky sú určené na pokrytie výdavkov týkajúcich sa vyslania alebo dočasného pridelenia úradníkov prekladateľského strediska a dočasných zamestnancov do národných alebo medzinárodných orgánov.
16	
160	
1600	Tieto rozpočtové prostriedky sú určené na pokrytie pomoci vo forme hotovosti, ktorá môže byť pridelená úradníkovi, bývalému úradníkovi, alebo pozostalým po zosnulom úradníkovi, ktorí sa nachádzajú v ťažkej situácii.
162	
1620	Tieto rozpočtové prostriedky sú určené na pokrytie pomoci rodinám, prijatým novým zamestnancom, na právnu pomoc, podporu pre skautov a sprievodcov, podporu pre sekretariát združenia rodičov.
163	
1630	Tieto rozpočtové prostriedky sú určené na pokrytie podielu nákladov strediska na starostlivosť o deti zamestnancov strediska v jasliach, ktoré nie sú spravované Komisiou. Odhad na rok 2011, ktorý predložil Európsky parlament.
164	
1640	Tieto rozpočtové prostriedky majú umožniť pre zamestnancov s postihnutím v aktívnom pracovnom pomere, ich manželov/manželky a nezaopatrené deti, po vyčerpaní nárokov na národnej úrovni náhradu výdavkov (iných než výdavky na lekárov), ktoré sú uznané za nevyhnutné a ktoré vyplývajú z postihnutia a sú doložené dokladom.
17	
170	
1700	Tieto rozpočtové prostriedky sú určené na pokrytie výdavkov na pohostenie a reprezentáciu a na rôzne recepcie.
19	
190	

Hlava Kapitola Článok Položka	Názov	Rozpočet na rozpočtový rok 2011	Opravný rozpočet č. 1 na rozpočtový rok 2010	Výsledok hospodárenia za rozpočtový rok 2009
1900	Dôchodky a odstupné	p.m.	p.m.	p.m.
	Článok 190 — Súčet	p.m.	p.m.	p.m.
	KAPITOLA 19 — SÚČET	p.m.	p.m.	p.m.
	Hlava 1 — Súčet	26 942 100	25 265 200	18 216 322
2	BUDOVY, ZARIADENIA A RÔZNE PREVÁDZKOVÉ VÝDAVKY			
20	INVESTÍCIE DO NEHNUTEĽNÉHO MAJETKU, PRENÁJOM BUDOV A SÚVISIACE NÁKLADY			
200	<i>Investície do nehnuteľného majetku, prenájom budov a súvisiace náklady</i>			
2000	Prenájom budov a súvisiace náklady	1 208 100	1 199 100	1 336 991
	Článok 200 — Súčet	1 208 100	1 199 100	1 336 991
201	Poistenie			
2010	Poistenie	10 500	11 900	6 315
	Článok 201 — Súčet	10 500	11 900	6 315
202	Voda, plyn, elektrina a kúrenie			
2020	Voda, plyn, elektrina a kúrenie	43 900	43 500	p.m.
	Článok 202 — Súčet	43 900	43 500	p.m.
203	Upratovanie a údržba			
2030	Upratovanie a údržba	181 400	185 500	111 799
	Článok 203 — Súčet	181 400	185 500	111 799
204	Vybavenie priestorov			
2040	Vybavenie priestorov	20 000	24 000	2 311
	Článok 204 — Súčet	20 000	24 000	2 311
205	Bezpečnosť a stráženie budov			

Hlava Kapitola Článok Položka	Poznámky
1900	Tieto rozpočtové prostriedky sú určené na pokrytie dôchodkov a odstupného.
2	
20	
200	
2000	Tieto rozpočtové prostriedky sú určené na pokrytie platieb nájomného za budovy alebo časti budov a parkoviská, ktoré využíva prekladateľské stredisko. V roku 2009 sa výdavky na poistenie, údržbu atď. pre budovu T zapísali do tejto položky.
201	
2010	Tieto rozpočtové prostriedky sú určené na pokrytie poistného v súvislosti s poistnými zmluvami týkajúcimi sa budov alebo častí budov, ktoré využíva stredisko. Zníženie v roku 2011 je dôsledkom zmeny klasifikácie poistených objektov. V roku 2009 sa výdavky týkajúce sa budovy T zapísali do položky 2 0 0 0.
202	
2020	Tieto rozpočtové prostriedky sú určené na pokrytie bežných výdavkov. V roku 2009 sa výdavky týkajúce sa budovy T zapísali do položky 2 0 0 0.
203	
2030	Tieto rozpočtové prostriedky sú určené na pokrytie nákladov na upratovanie (pravidelné upratovanie, nákup prostriedkov na čistenie, umývanie, pranie a chemické čistenie atď.), údržbu vybavenia a technických zariadení (výťahy, kúrenie a klimatizácia atď.) a nákladov na likvidáciu odpadu. V roku 2009 sa výdavky týkajúce sa budovy T zapísali do položky 2 0 0 0.
204	
2040	Tieto rozpočtové prostriedky sú určené na pokrytie nákladov na vybavenie priestorov a na opravy v budovách.
205	

Hlava Kapitola Článok Položka	Názov	Rozpočet na rozpočtový rok 2011	Opravný rozpočet č. 1 na rozpočtový rok 2010	Výsledok hospodárenia za rozpočtový rok 2009
2050	Bezpečnosť a stráženie budov	69 000	92 000	66 936
	Článok 205 — Súčet	69 000	92 000	66 936
206	Nadobúdanie nehnuteľného majetku			
2060	Nadobúdanie nehnuteľného majetku	p.m.	p.m.	p.m.
	Článok 206 — Súčet	p.m.	p.m.	p.m.
208	Predbežné výdavky týkajúce sa nadobúdania alebo postavenia nehnuteľného majetku			
2080	Predbežné výdavky týkajúce sa nadobúdania alebo postavenia nehnuteľného majetku	12 000	6 000	p.m.
	Článok 208 — Súčet	12 000	6 000	p.m.
209	Iné výdavky			
2090	Iné výdavky	p.m.	p.m.	p.m.
	Článok 209 — Súčet	p.m.	p.m.	p.m.
	KAPITOLA 20 — SÚČET	1 544 900	1 562 000	1 524 352
21	SPRACOVANIE ÚDAJOV			
210	Výpočtová technika			
2100	Nákup, servis a údržba hardvéru a softvéru, ako aj práca s nimi	1 315 000	1 420 000	1 733 813
	Článok 210 — Súčet	1 315 000	1 420 000	1 733 813
212				
2120	Externé služby na prevádzku, realizáciu, vývoj a údržbu softvéru a systémov.	1 110 000	1 540 000	1 273 741
	Článok 212 — Súčet	1 110 000	1 540 000	1 273 741
	KAPITOLA 21 — SÚČET	2 425 000	2 960 000	3 007 554
22	HNUTEĽNÝ MAJETOK A SÚVISIACE NÁKLADY			
220	Technické inštalácie a kancelárske vybavenie			

Hlava Kapitola Článok Položka	Poznámky
2050	Tieto rozpočtové prostriedky sú určené na pokrytie rozličných výdavkov na stráženie a zabezpečenie budov, hlavne na zmluvy upravujúce stráženie budov, prenájom a výmeny hasiacich prístrojov, nákup a údržbu protipožiarného vybavenia, výmenu vybavenia pre úradníkov, ktorí pracujú ako dobrovoľní hasiči, náklady na vykonávanie zákonom predpísaných inšpekcií. Zníženie v porovnaní s rokom 2010 je výsledkom dodatočných nákladov v roku 2010 súvisiacich s personálnym obsadením recepcie strediska.
206	
2060	Tieto rozpočtové prostriedky sú určené na pokrytie nákupu budovy ako sídla strediska.
208	
2080	Tieto rozpočtové prostriedky sú určené na pokrytie výdavkov na znalecké posudky týkajúce sa nehnuteľného majetku: dva týždne poradenstva, cena na základe rámcovej dohody, na podporu projektu renovácie budovy HNE.
209	
2090	Tieto rozpočtové prostriedky sú určené na pokrytie iných bežných výdavkov, ktoré neboli špecificky stanovené v žiadnej položke, napríklad správnych výdavkov iných než na energie (voda, plyn, elektrická energia), údržbu, mestské dane a pridružené výdavky.
21	
210	
2100	Tieto prostriedky sú určené na nákup alebo prenájom počítačového hardvéru, na softvérový vývoj, na údržbu softvéru alebo softvérových balíkov, ako aj rôznych spotrebných infromatických materiálov atď. Revízia projektov vzhľadom na odhadované príjmy umožnila zníženie výdavkov týkajúcich sa IT.
	Zníženie prostriedkov v dôsledku opätovného preskúmania projektov vzhľadom na odhadované znížené príjmy.
212	
2120	Tieto rozpočtové prostriedky sú určené na pokrytie výdavkov na externých prevádzkových zamestnancov (operátori, správcovia, systémoví inžinieri, atď.). Revízia projektov vzhľadom na odhadované príjmy umožnila zníženie výdavkov týkajúcich sa IT.
22	
220	

Hlava Kapitola Článok Položka	Názov	Rozpočet na rozpočtový rok 2011	Opravný rozpočet č. 1 na rozpočtový rok 2010	Výsledok hospodárenia za rozpočtový rok 2009
2200	Základné vybavenie	10 000	20 000	8 977
2201	Výmena	p.m.	p.m.	p.m.
2202	Prenájom	1 000	5 000	p.m.
2203	Údržba, používanie a oprava	3 000	3 000	808
2204	Kancelárske vybavenie	5 000	7 000	5 447
	Článok 220 — Súčet	19 000	35 000	15 232
221	Nábytkové vybavenie			
2210	Základné vybavenie	20 000	30 000	34 703
2211	Výmena	5 000	6 000	p.m.
2212	Údržba, používanie a oprava	2 000	2 000	100
	Článok 221 — Súčet	27 000	38 000	34 803
223	Vozový park			
2230	Základné vybavenie vozového parku	p.m.	p.m.	p.m.
2232	Prenájom vozidiel	26 400	26 000	19 672
2233	Údržba, používanie a oprava vozidiel	6 300	6 000	2 076
	Článok 223 — Súčet	32 700	32 000	21 748
225	Výdavky na dokumentáciu a knižnicu			
2250	Knižničný fond, nákup kníh	12 000	16 000	11 665
2251	Osobitná knižnica, dokumentácia a reprodukčné vybavenie	p.m.	p.m.	p.m.
2252	Predplatné novin a časopisov	9 000	11 000	8 548
2253	Slovníky pre prekladateľov	5 000	5 000	3 085
2254	Viazanie a údržba kníh	p.m.	p.m.	p.m.
	Článok 225 — Súčet	26 000	32 000	23 299
	KAPITOLA 22 — SÚČET	104 700	137 000	95 081
23	BEŽNÉ ADMINISTRATÍVNE VÝDAVKY			
230	Písacie a kancelárske potreby			

Hlava Kapitola Článok Položka	Poznámky
2200	Tieto rozpočtové prostriedky sú určené na nákup základného kancelárskeho vybavenia na skladovanie dokumentácie, na archiváciu a správu pošty (napr. kopírovacie stroje, faxy, skenery, atď.).
2201	Nákup vybavenia a zariadení z týchto prostriedkov je podľa stanovených postupov podmienený vyradením vybavenia a zariadení, ktoré sa nahrádzajú.
2202	Tieto prostriedky sú určené na prenájom faxov, kopírovacích strojov a rôznych technických zariadení.
2203	Tieto rozpočtové prostriedky sú určené na údržbu a opravy vybavenia a zariadení.
2204	Tieto prostriedky sú určené pokrytie nepredvídaných výdavkov v súvislosti s kancelárskym vybavením.
221	
2210	Tieto rozpočtové prostriedky sú určené na nákup nábytku. Zníženie v roku 2011 je výsledkom činností na zníženie nákladov.
2211	Tieto prostriedky sú určené na výmenu nábytku v dôsledku ergonomického auditu.
2212	Tieto rozpočtové prostriedky sú určené na údržbu a opravy nábytkového vybavenia.
223	
2230	Tieto rozpočtové prostriedky sú určené na pokrytie nákupu služobného vozidla pre stredisko.
2232	Tieto rozpočtové prostriedky sú určené na pokrytie prenájmu jedného služobného vozidla formou dlhodobej zmluvy, ako aj výdavkov na príležitostný prenájom vozidiel, aby sa vyhovelo určitým nepredvídaným potrebám.
2233	Tieto rozpočtové prostriedky sú určené na pokrytie údržby vozidiel a prevádzkových nákladov a nákladov týkajúcich sa používania verejnej dopravy.
225	
2250	Tieto rozpočtové prostriedky sú určené na pokrytie nákupu kníh, dokumentov a iných publikácií.
2251	Tieto rozpočtové prostriedky sú určené na pokrytie nákupu špeciálneho vybavenia pre knižnice.
2252	Tieto prostriedky sú určené na pokrytie nákladov na predplatné a na nákup novin a časopisov podľa potreby strediska.
2253	Tieto rozpočtové prostriedky sú určené na nákup slovníkov.
2254	Tieto rozpočtové prostriedky sú určené na pokrytie nákladov na viazanie a iných nákladov nevyhnutných na údržbu kníh a periodík.
23	
230	

Hlava Kapitola Článok Položka	Názov	Rozpočet na rozpočtový rok 2011	Opravný rozpočet č. 1 na rozpočtový rok 2010	Výsledok hospodárenia za rozpočtový rok 2009
2300	Písacie a kancelárske potreby	35 000	47 000	39 357
	<i>Článok 230 — Súčet</i>	35 000	47 000	39 357
232	Poplatky za finančné služby			
2320	Bankové poplatky	5 500	5 000	2 358
2321	Kurzové straty	p.m.	p.m.	p.m.
	<i>Článok 232 — Súčet</i>	5 500	5 000	2 358
233	Výdavky na právne služby			
2330	Výdavky na právne služby	10 000	60 000	201
	<i>Článok 233 — Súčet</i>	10 000	60 000	201
234	Škody			
2340	Škody	p.m.	p.m.	p.m.
	<i>Článok 234 — Súčet</i>	p.m.	p.m.	p.m.
235	Iné prevádzkové náklady			
2350	Rôzne poistenie	10 000	12 500	6 624
2352	Rôzne výdavky na interné zasadnutia	1 500	2 500	539
2353	Sťahovanie útvarov	12 000	20 000	32 500
2359	Iné výdavky	3 900	7 500	3 063
	<i>Článok 235 — Súčet</i>	27 400	42 500	42 725
239	Medziinštitucionálne služby			
2390	Prekladateľské služby poskytované Komisiou	p.m.	20 000	p.m.
2391	Tlmočenie	p.m.	10 000	60 000
2392	Administratívna pomoc poskytovaná Komisiou	140 200	143 000	115 837
2393	Publikácie	35 000	60 000	33 892

Hlava Kapitola Článok Položka	Poznámky
2300	Tieto rozpočtové prostriedky sú určené na nákup papiera a kancelárskych potrieb. Zníženie v roku 2011 je výsledkom činností na zníženie nákladov.
232	
2320	Tieto prostriedky sú určené na bankové poplatky a náklady na pripojenie na medzibankovú telekomunikačnú sieť.
2321	Táto položka je určená na pokrytie kurzových strát, ktoré stredisku vzniknú pri hospodárení s rozpočtom, pokiaľ sa tieto straty nedajú kompenzovať kurzovými ziskami.
233	
2330	Tieto rozpočtové prostriedky sú určené na pokrytie predbežných nákladov na právne služby a služby právnikov alebo iných odborníkov. V roku 2011 sa nepredpokladajú osobitné náklady vzniknuté v roku 2010, konkrétne náklady týkajúce sa rokovania s Komisiou a právneho poradenstva v dôsledku odchodu vedúceho sekcie pre finančné záležitosti a právnych záležitostí.
234	
2340	Tieto rozpočtové prostriedky sú určené na pokrytie škôd a nákladov súvisiacich s likvidáciou škôd voči stredisku (občianskoprávna zodpovednosť).
235	
2350	Tieto rozpočtové prostriedky sú určené na pokrytie združeného poistenia, občianskoprávnej zodpovednosti, poistenia proti krádeži a poistenia na pokrytie zodpovednosti účtovníkov a správcov zálohových účtov.
2352	Tieto rozpočtové prostriedky sú určené na pokrytie nákladov spojených s organizáciou interných zasadnutí.
2353	Tieto rozpočtové prostriedky sú určené na pokrytie nákladov na sťahovanie v rámci budov.
2359	Tieto rozpočtové prostriedky sú určené na pokrytie iných prevádzkových výdavkov, ktoré nie sú špecificky stanovené.
239	
2390	Tieto prostriedky sú určené na prekladateľské služby vrátane prepisovania poskytnuté Komisiou v mene prekladateľského strediska.
2391	Tieto prostriedky sú určené na pokrytie tlmočnických služieb, ktoré budú stredisku účtované, predovšetkým inými inštitúciami Spoločenstva. V roku 2009 sa výdavky na tlmočnicke služby pre zasadnutia správnej rady zapísali do tejto položky.
2392	Článok 12 nariadenia Rady (ES) č. 2965/94 o zriadení prekladateľského strediska. Tieto rozpočtové prostriedky sú určené na pokrytie administratívnej pomoci poskytnutej prekladateľskému stredisku zo strany Komisie.
2393	Tieto rozpočtové prostriedky sú určené najmä na pokrytie nákladov na uverejnenie rozpočtu prekladateľského strediska a iných oznamov, ako aj na propagačné činnosti.

Hlava Kapitola Článok Položka	Názov	Rozpočet na rozpočtový rok 2011	Opravný rozpočet č. 1 na rozpočtový rok 2010	Výsledok hospodárenia za rozpočtový rok 2009
2394	Šírenie informácií	5 000	27 000	4 374
	Článok 239 — Súčet	180 200	260 000	214 103
	KAPITOLA 23 — SÚČET	258 100	414 500	298 744
24	POŠTOVNÉ POPLATKY A TELEKOMUNIKÁCIE			
240	Poštovné			
2400	Poštovné a doručovacie poplatky	49 300	44 000	37 000
	Článok 240 — Súčet	49 300	44 000	37 000
241	Telekomunikácie			
2410	Telefón, telegraf, telex, rozhlas, televízia a predplatné a poplatky za telekomunikácie	285 000	295 000	188 540
	Článok 241 — Súčet	285 000	295 000	188 540
	KAPITOLA 24 — SÚČET	334 300	339 000	225 540
25	VÝDAVKY NA SCHÔDZE A ZASADNUTIA			
250	Výdavky na schôdze a zasadnutia			
2500	Schôdze a zasadnutia vo všeobecnosti	10 000	20 000	22 280
	Článok 250 — Súčet	10 000	20 000	22 280
255	Rozličné výdavky spojené s organizáciou konferencií, kongresov a schôdzí a s účasťou na nich			
2550	Rozličné výdavky spojené s organizáciou konferencií, kongresov a schôdzí a s účasťou na nich	5 000	25 000	9 971
	Článok 255 — Súčet	5 000	25 000	9 971
	KAPITOLA 25 — SÚČET	15 000	45 000	32 251
26	RIADENIE STREDISKA			
260	Výdavky na schôdze a zasadnutia			

Hlava Kapitola Článok Položka	Poznámky
2394	Tieto rozpočtové prostriedky sú určené na pokrytie všetkých nákladov súvisiacich s položkou „Šírenie informácií“, najmä na výdavky na reklamu a marketing (katalógy, letáky, reklamné tlačivá, prieskumy trhu atď.) a výdavky na poskytovanie informácií verejnosti a zákazníkom a na im určenú pomoc.
24	
240	
2400	Tieto prostriedky sú určené na poštovné a poplatky za doručovanie vrátane poplatkov za odoslanie poštových balíkov. Zvýšenie rozpočtových prostriedkov je dôsledkom intenzívnejšieho využívania registrovaných alebo expresných kuriérskych služieb (DHL).
241	
2410	Tieto prostriedky sú určené na prenájom telefónnych prístrojov a hovorné, výdavky súvisiace s používaním faxu, telekonferencií, prenos údajov a na výdavky súvisiace s telekomunikačným vybavením.
25	
250	
2500	Tieto prostriedky sú určené na cestovné výdavky, diéty, výdavky na presun a na náklady súvisiace s inými formalitami, ktoré vzniknú odborníkom a iným návštevníkom, členom medziinštitucionálnych výborov, keď sú pozvaní na porady, zasadnutia výborov, pracovných skupín a na pracovné semináre. Sú určené aj na pokrytie nákladov spojených s organizáciou zasadnutí do takej miery, do akej nie sú pokryté v rámci existujúcej infraštruktúry. V roku 2010 sú rozpočtové prostriedky určené na pokrytie výdavkov odborníkov pozvaných na konferencie organizované strediskom v roku 2010. V roku 2011 budú preto výdavky nižšie.
255	
2550	Tieto rozpočtové prostriedky sú určené na pokrytie výdavkov na organizáciu konferencií, kongresov a schôdzí a s účasťou na nich. V roku 2010 sú rozpočtové prostriedky určené predovšetkým na pokrytie výdavkov týkajúcich sa konferencie naplánovanej strediskom v roku 2010, a preto budú výdavky v roku 2011 nižšie.
260	

Hlava Kapitola Článok Položka	Názov	Rozpočet na rozpočtový rok 2011	Opravný rozpočet č. 1 na rozpočtový rok 2010	Výsledok hospodárenia za rozpočtový rok 2009
2600	Zasadnutia správnej rady	25 000	25 000	
	Článok 260 — Súčet	25 000	25 000	
261	Organizácia zasadnutí správnej rady			
2610	Organizácia zasadnutí správnej rady	20 000	30 000	
	Článok 261 — Súčet	20 000	30 000	
265	Tlmočenie			
2650	Tlmočenie	75 000	75 000	
	Článok 265 — Súčet	75 000	75 000	
	KAPITOLA 26 — SÚČET	120 000	130 000	
27	INFORMÁCIE: AKVIZÍCIA, ARCHIVOVANIE, PRODUKCIA AND DISTRIBÚCIA			
270	Limitované konzultácie, štúdie a prieskumy			
2700	Limitované konzultácie, štúdie a prieskumy	10 000	95 000	77 946
	Článok 270 — Súčet	10 000	95 000	77 946
	KAPITOLA 27 — SÚČET	10 000	95 000	77 946
	Hlava 2 — Súčet	4 812 000	5 682 500	5 261 467
3	PREVÁDZKOVÉ VÝDAVKY			
30	EXTRENNÉ PREKLADATEĽSKÉ SLUŽBY			
300	Externé prekladateľské služby			
3000	Externé prekladateľské služby	14 497 700	17 877 700	12 889 891
	Článok 300 — Súčet	14 497 700	17 877 700	12 889 891
	KAPITOLA 30 — SÚČET	14 497 700	17 877 700	12 889 891
31	EXVÝDAVKY NA MEDZIINŠTITUCIONÁLNU SPOLUPRÁCU			

Hlava Kapitola Článok Položka	Poznámky
2600	Rozpočtové prostriedky na pokrytie cestovných výdavkov a diét členov správnej rady. V roku 2009 sa tieto výdavky zapísali do položky 2 5 0 0.
261	
2610	Tieto rozpočtové prostriedky sú určené na pokrytie výdavkov na organizáciu zasadnutí správnej rady. V roku 2009 sa tieto výdavky zapísali do položky 2 5 0 0.
265	
2650	Tieto prostriedky sú určené na pokrytie tlmočnických služieb, ktoré budú stredisku účtované, predovšetkým inštitúciami Spoločenstva v súvislosti so zasadnutiami správnej rady. V roku 2009 sa tieto výdavky zapísali do položky 2 3 9 1.
27	
270	
2700	Tieto rozpočtové prostriedky sú určené na umožnenie konzultácií, štúdií a prieskumov odborníkom v správnej oblasti, konkrétne na hodnotiace správy a odmeny pre externých konzultantov. Revízia projektov umožnila zníženie rozpočtových prostriedkov v porovnaní s rokom 2010.
3	
30	
300	
3000	Tieto rozpočtové prostriedky sú určené na pokrytie výdavkov súvisiacich so službami prekladateľov v slobodnom povolani a s prepisovaním a prácou spojenou s vkladáním údajov, ktorá sa zadáva externe. V porovnaní s opravným rozpočtom na rok 2010 je odhadové množstvo práce na rok 2011 nižšie. Vzhľadom na cieľ znížiť náklady sú tieto rozpočtové prostriedky na rovnakej úrovni, ako sa uvádza v opravnom rozpočte na rok 2010.
31	

Hlava Kapitola Článok Položka	Názov	Rozpočet na rozpočtový rok 2011	Opravný rozpočet č. 1 na rozpočtový rok 2010	Výsledok hospodárenia za rozpočtový rok 2009
310	Výdavky na medziinštitucionálnu spoluprácu			
3100	Činnosť v oblasti medziinštitucionálnej spolupráce v jazykovej oblasti	705 000	763 000	19 831
	Článok 310 — Súčet	705 000	763 000	19 831
	KAPITOLA 31 — SÚČET	705 000	763 000	19 831
	Hlava 3 — Súčet	15 202 700	18 640 700	12 909 722
10	REZERVY			
100	DOČASNÉ ROZPOČTOVÉ PROSTRIEDKY			
1000	Dočasné rozpočtové prostriedky			
10000	Rezerva pre príspevok zamestnávateľa do dôchodkového systému Spoločenstva	p.m.	10 269 340	p.m.
10001	Rezerva na nadobudnutie nehnuteľného majetku	p.m.	p.m.	p.m.
10002	Rezerva na nepredvídané udalosti	p.m.	p.m.	p.m.
10004	Rezerva na stály fond predfinancovania	p.m.	2 166 300	p.m.
10005	Rezerva na sporné zvýšenie plátov	p.m.	398 500	
10006	Rezerva na výnimočné investície	p.m.	774 864	
	Článok 1000 — Súčet	p.m.	13 609 004	1 196 465
	KAPITOLA 100 — SÚČET	p.m.	13 609 004	37 583 976
	Hlava 10 — Súčet	p.m.	13 609 004	p.m.
	CELKOVÝ SÚČET	46 956 800	63 197 404	36 387 511

Hlava Kapitola Článok Položka	Poznámky
310	
3100	Tieto rozpočtové prostriedky sú určené na pokrytie výdavkov týkajúcich sa činností, o ktorých rozhoduje Medziinštitucionálny výbor pre preklad a tlmočenie (ICTI) s cieľom podporiť medziinštitucionálnu spoluprácu v jazykovej oblasti. V roku 2009 sa výdavky na zamestnancov a vybavenie týkajúce sa IATE zapísali do tejto položky.
10	
100	
1000	
10000	Rezerva vytvorená ako dočasné rozpočtové prostriedky na platbu príspevkov zamestnávateľa do dôchodkového systému Spoločenstva. Tieto rozpočtové prostriedky sú dočasné a nemôžu sa použiť, pokiaľ sa neprevedú na položku 1 1 3 4 v súlade s nariadením o rozpočtových pravidlách strediska. Odhaduje sa, že príspevok za rok 2011 sa vyplatí v roku 2011 a tieto rozpočtové prostriedky sú preto zapísané do položky 1 1 3 4.
10001	
10002	
10004	Rezerva vytvorená na to, aby sa zabezpečil stály fond na predfinancovanie, ako je uvedené v článku 59a nariadenia o rozpočtových pravidlách strediska. V článku 58 ods. 2 . podrobných pravidiel na vykonávanie nariadenia o rozpočtových pravidlách sa stanovuje, že výška tohto fondu nemôže byť nižšia ako štyri dvanástiny rozpočtových prostriedkov pre rozpočtový rok.
10005	
10006	

PRÍLOHA 1 PLÁN PRACOVNÝCH MIEST

Funkčné skupiny a stupne	Rozpočet na rok 2010						Rozpočet na rok 2011	
	Stav k 31. 12. 2009		Schválené v rámci rozpočtu		Schválené v rámci opravného rozpočtu		Schválené v rámci rozpočtu	
	Stále pracovné miesta	Dočasné pracovné miesta	Stále pracovné miesta	Dočasné pracovné miesta	Stále pracovné miesta	Dočasné pracovné miesta	Stále pracovné miesta	Dočasné pracovné miesta
AD 16	0	0	0	0	0	0		
AD 15	0	0	0	1	0	1	0	1
AD 14	1	1	1	0	1	0	1	0
AD 13	0	0	0	2	0	2	1	1
AD 12	1	3	8	5	8	5	6	5
AD 11	7	8	10	12	10	12	8	9
AD 10	13	7	10	7	10	7	10	4
AD 9	3	11	3	11	3	11	4	10
AD 8	3	6	1	6	1	6	2	9
AD 7	2	10	8	21	8	16	9	20
AD 6	1	31	3	20	3	20	3	19
AD 5	0	15	1	8	1	13	1	15
SÚČET AD	31	92	45	93	45	93	45	93
AST 11	0	0	0	0	0	0	0	0
AST 10	0	0	0	0	0	0	0	0
AST 9	0	1	0	1	0	1	0	1
AST 8	2	0	5	1	4	1	5	0
AST 7	3	3	4	4	2	4	1	4
AST 6	4	4	3	6	4	5	4	4
AST 5	2	4	4	7	0	6	0	5
AST 4	1	9	3	14	5	12	4	17
AST 3	1	21	0	20	4	20	4	21
AST 2	0	9	0	12	0	12	0	11
AST 1	0	15	0	3	0	7	0	6
SÚČET AST	13	66	19	68	19	68	18	69
SÚČET	44	158	64	161	64	161	63	162
ZAMESTNANCI SPOLU	202		225		225		225	