



Управителен съвет

ПРЕДВАРИТЕЛЕН БЮДЖЕТ ЗА 2012 Г.

СТ/СА-005/2011/01BG

ПРИЕТ ОТ УПРАВИТЕЛНИЯ СЪВЕТ НА ЦЕНТЪРА НА 24 МАРТ 2011 Г.

СЪДЪРЖАНИЕ

I. ВЪВЕДЕНИЕ

А – ОБЩО ВЪВЕДЕНИЕ

Б – СЪГЛАСУВАНЕ НА ЦЕНИ И РАЗХОДИ

В – ПРИХОДИ

Г – РАЗХОДИ

Д – ДЕЙНОСТИ

II. ОТЧЕТ ЗА ПРИХОДИТЕ И РАЗХОДИТЕ — ПРЕГЛЕД

III. ОТЧЕТ ЗА ПРИХОДИТЕ ЗА 2012 ГОДИНА

IV. ОТЧЕТ ЗА РАЗХОДИТЕ ЗА 2012 ГОДИНА

ПРИЛОЖЕНИЕ 1 ЩАТНО РАЗПИСАНИЕ

I. ВЪВЕДЕНИЕ

A. **Общо въведение**

Бюджетът за 2012 г. се състои от:

- Б. Описанието на дейността на Центъра по съгласуване на цените и разходите за 2012 г.
- В. Приходите на Центъра, както се посочва в член 10, параграф 2 от Регламент (ЕО) № 2965/94 на Съвета, последно изменен с Регламент (ЕО) № 1645/2003 на Съвета, които се състоят от плащания, извършени от органите, за които Центърът работи, и от институциите и органите, с които е било договорено сътрудничество в замяна на извършвана от него работа, включително междуинституционални дейности, както и субсидия от Общността.
- Г. Разходите на Центъра, разбити по дялове; и
- Д. Разбивка на разходите на Центъра по дейности. В тази част се показва връзката между предварителния проект на работната програма за 2012 г. и се установяват ресурсите, определени за всяка дейност с цел постигане на стратегическите цели на Центъра, и традиционната бюджетна структура.

Всички суми в настоящия документ относно бюджета са посочени в евро.

Б. **Съгласуване на цени и разходи**

Както и в предните години към възложителите на Центъра беше отправено искане да предоставят прогнози за настоящия предварителен проектобюджет. Отправната точка за прогнозите за 2012 г. бяха новите цени на 2011 г., одобрени от Управителния съвет. Трябва да се отбележи, че много възложители подчертаха несигурността на своите прогнози, най-вече поради факта, че техните собствени бюджети за 2012 г. все още не са твърдо установени. Прогнозите за обем на преводите за 2012 г. намаляха в сравнение с резултата за 2010 г. и прогнозите за 2011 г. Прогнозата за приходите за 2012 г. достигна едва 42,4 млн. EUR — намаление с 8,7 млн. EUR в сравнение с резултата по същите дялове за 2010 г.¹

Първата реакция на такова сериозно намаление естествено е намаляване на разходите по целесъобразност. Взетите мерки са обяснени подробно в раздел Г — Разходи. Първата стъпка беше преглед на наемането на персонал, по-специално в контекста на текущата реорганизация на един отдел. В резултат на този преглед беше взето решение да се намали персоналът като необходима и подходяща първа реакция на по-ниското ниво на приходите. Засегнатите категории бяха служителите по срочно правоотношение, договорно наетите служители и персоналът, нает чрез агенции за временна заетост.

Освен това Центърът взе решение за много сериозно намаление на разходите в рамките на Глава 21, „Обработка на данни“. Това означава, че няколко проекта бяха отложени. При все това Центърът счита, че най-важният проект за увеличаване на конкурентоспособността на Центъра, който включва подготовка за, разработване и въвеждане на корпоративния портал на Центъра — програмата e-CdT — трябва да продължи през 2012 г. чрез други източници на финансиране.

Очевидно по-малкият брой страници за превод означава и по-малка нужда от преводачи на свободна практика, което автоматично намалява бюджета за дял 3.

¹ Дялове за приходи 1—4, които включват „Плащания от агенции, служби, институции и организации“, „Междуинституционално сътрудничество“ и „Други приходи“, но без „Излишък, пренесен от предходната финансова финансова година“, „Възстановени средства на възложители“ и „Извънредни възстановени средства“.

Намаляването на разходите, макар и неотложно и стратегическо, не беше достатъчно, за да се отстрани несъответствието между занижените приходи и разходите. Поради това в рамките на продължаващите усилия за съгласуване на цените и разходите, Центърът трябваше да преразгледа и цените за 2012 г. Целта на прегледа беше намиране на ценово равнище, което би позволило на Центъра да запази качеството, необходимо за операциите, като същевременно се даде възможност намаляването на разходите да представлява основната част от съгласуването на цените и разходите.

В резултат на това беше предложена цена за документи в размер на 95 EUR на страница, което представлява увеличение с 2 EUR, и цена за търговски марки в размер на 36 EUR на страница, което представлява увеличение с 4 EUR. Дори с тези увеличения цените продължават да са по-ниски от предложените цени в предварителния проектобюджет за 2011 г.²

Прегледът в средата на 2011 г. ще бъде извършен навреме за преработването на прогнозите за 2012 г., което трябва да се направи през юли—август 2011 г.

Вследствие на това тарифите за 2012 г. са определени, както следва:

Продукти	Стандартни документи (EUR)	Планирани документи (EUR)	Спешни документи (EUR)
Превод (цена за страница)	95,00		
Изменение (цена за страница)	180,00		
Редакция (цена за страница)	48,50	- 25 %	+ 25 %
Езикова корекция (цена за страница)	60,00		
Марки и дизайни (цена за страница)	36,00 (500 000 страници минимум)		
Други услуги (стандартизация, терминология и др.)	900 EUR на човек/ден		
Списък с термини	5,00 EUR на термин		

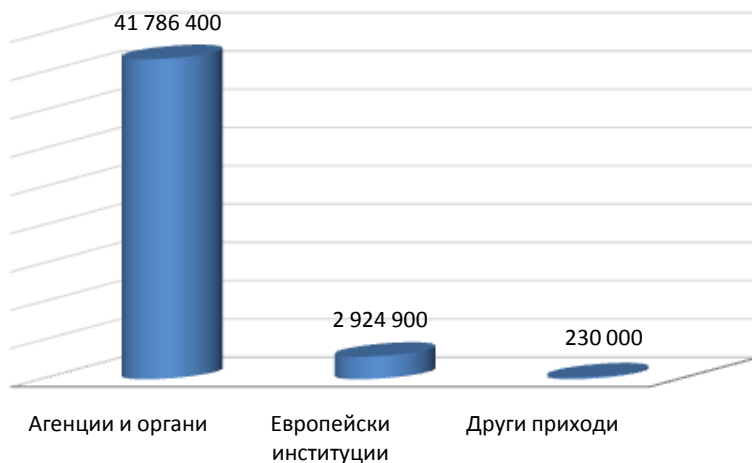
Допълнителни такси:

Вид документи	EUR
Сложен формат (допълнителна тарифа на страница)	5,00
Поверителен документ (допълнителна тарифа на страница)	5,00
Език, различен от езиците на ЕС (допълнителна тарифа на страница)	4,00

² Цените в предварителния проектобюджет бяха коригирани в посока намаляване в бюджета за 2011 г. ПРИЕТ ОТ УПРАВИТЕЛНИЯ СЪВЕТ НА ЦЕНТЪРА НА 24 МАРТ 2011 Г.

В. Приходи

Преразгледаните цени за документи и търговски марки с увеличение съответно с 2,1 % и 12,5 % водят до прогнозни приходи в размер на 44 941 300 EUR. Ефектът от предложените цени е 2,5 млн. EUR. Прогнозните приходи са разбити по следния начин:



Графиката по-долу показва прогнозите за приходи за 2012 г., сравнени с бюджетите за 2011 и 2010 г. и резултата за 2010 г., а именно:



Продължаващите усилия на управлението на Центъра да намали бюджетния излишък и да постигне балансиран бюджетен резултат доведоха до няколко предложения за съгласуване на разходите и цените в последните бюджети. Таблицата по-горе илюстрира част от резултата от промяната на приходите от 2010 до 2011 г. Тази промяна на първо място се дължи на ефектите от новата политика на ценообразуване, въведена през 2011 г., с която Центърът постигна значително намаляване на цената за превод на търговски марки, и на второ място на намаляване на обема на търговските марки. Прогнозата за търговските марки за 2012 г. е малко по-висока от прогнозата за 2011 г. При все това в сравнение с резултата за 2010 г. при бюджета

за 2012 г. се наблюдава намаляване на обема на търговските марки с приблизително 40 000 страници и намаляване на обема на обикновените документи с 2000 страници. Що се отнася до приходите от европейски институции и другите приходи, те останаха приблизително същите през последните години.

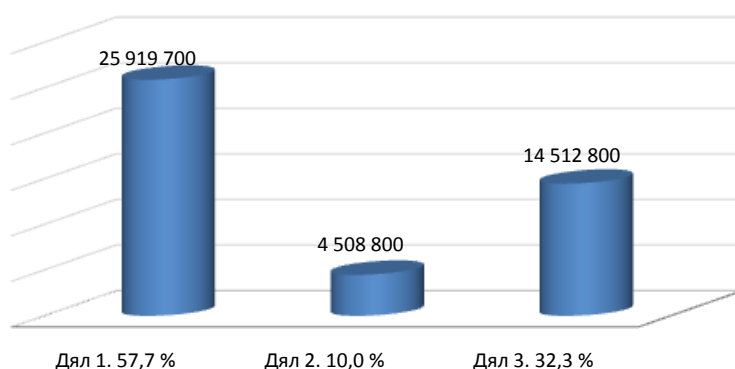
От графиката става ясно, че намаляването на приходите през 2012 г. щеше да бъде значително по-голямо без предложеното увеличение на цената. Освен това става ясно, че реагирането на такава разлика изисква много усилия и че не е възможно разходите да се намалят в пълния размер с едно намаляване без да се рискува качеството на дейността. Ефектът на предложеното увеличение на цената е посочен в отделни редове в бюджета: един в дял 1 и един в дял 3. В съответствие с това бюджетът за всеки възложител отговаря на собствената прогноза на възложителя.

След изготвянето на бюджета за 2011 г. трима нови възложители подписаха споразумения с Центъра. В този бюджет бяха въведени два нови бюджетни реда; третият ред ще бъде въведен в първия коригиращ бюджет за 2011 г. Освен това беше направена корекция по отношение на бюджета за 2011 г., в който EASO беше поставена в грешен бюджетен ред.

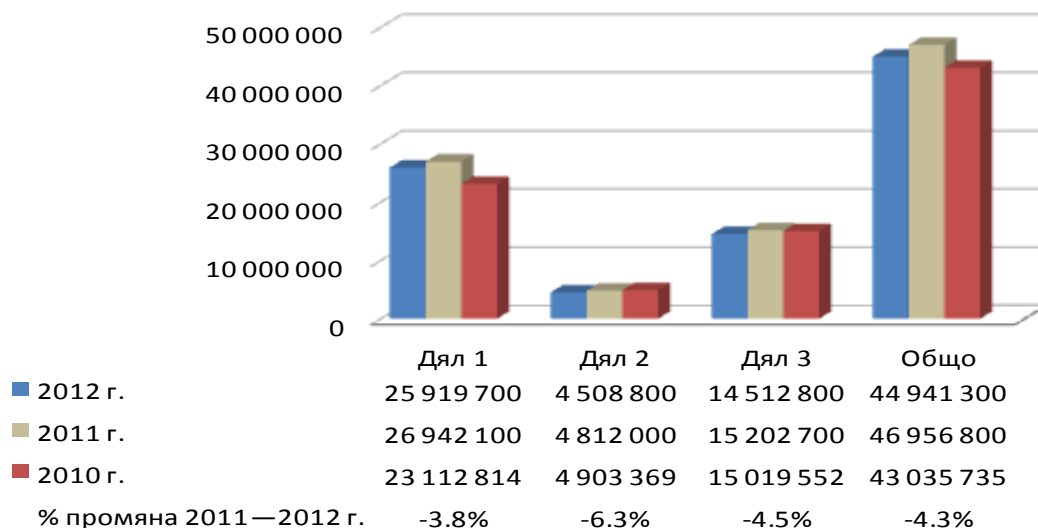
1044	Съвместно предприятие „Европейски консултативен съвет за инициатива в областта на наноелектрониката“ (СП ENIAC)	р.м.
1045	Европейска служба за подкрепа в областта на убежището (EASO) — за нея беше определен номер 1044 в бюджета за 2011 г.	р.м.
1046	Агенцията за сътрудничество между енергийните регулатори (ACER)	9 600
	Европейски орган за ценни книжа и пазари (ESMA) — ще бъде въведен в коригиращия бюджет за 2011 г.	

Г. Разходи

Както беше обяснено в раздел А, щателната работа на Центъра за съгласуване на разходите с приходите засегна всички дялове. Разходите са разбити както следва, като процентите показват каква част от бюджета представлява всеки дял:



В сравнение с 2011 г. дял 1 е намалял с 3,8 %, дял 2 е намален с 6,3 %, а дял 3 — с 4,5 %. По-долу са показани съставът на разходите по дялове и сравнение с бюджета за 2011 г. и резултата за 2010 г. Дял 10 не съдържа никакви средства в бюджетите за 2012 или 2011 г. и поради това не е включен в таблицата.



Дял 1, ПЕРСОНАЛ

По отношение на дял 1, Персонал, прегледът на щатното разписание на служителите и използването на договорно наети служители и персонал, нает чрез агенции за временна заетост, позволи значително намаляване на разходите при същевременно запазване на насочеността към доброто качество. Прегледът доведе до анулиране на пет длъжности, от 225 длъжности на 220 длъжности. Към края на 2010 г. бяха заети 215 длъжности. Засегнатите длъжности са длъжности на временни помощници, степени 1 и 3. В допълнение към тези промени при прегледа, проведен за бюджета за 2011 г., беше постигнато намаляване на разходите за персонал.

Що се отнася до договорно наетите служители, прегледът, извършен за 2012 г., означава, че броят предвидени длъжности за договорно наети служители е същият като през 2010 г., т.е. 10 души. С допълнителните спестявания във връзка с персонала, нает чрез агенции за временна заетост, почти наполовина в сравнение с резултата от 2010 г., сериозните усилия на Центъра по отношение на дял 1 са очевидни.

Общо, бюджетът за дял 1 за 2012 г. е с 12,1 % по-голям в сравнение с резултата от 2010 г., но с 3,8 % по-малък от бюджета за 2011 г. Увеличението от 2010 г. се дължи най-вече на факта, че щатното разписание на служителите не беше постигнато през 2010 г., въпреки че през тази година течеше наемане на служители. Други фактори са по-големите разходи за социално-медицинска инфраструктура, най-вече участие в Комитета за социални дейности, както и външни услуги като центъра за грижи за деца в най-ранна детска възраст.

Дял 2, СГРАДИ. ОБОРУДВАНЕ И РАЗНИ ОПЕРАТИВНИ РАЗХОДИ

По отношение на дял 2, Сгради, оборудване и разни оперативни разходи, Центърът беше в състояние да намали своите разходи с 8,0 % в сравнение с резултата за 2010 г. и с 6,3 % в сравнение с бюджета за 2011 г. Ключовите усилия за намаляване на разходите бяха направени в глава 21, Обработка на данни. Намалението в сравнение с 2011 г. е 12,7 %, приблизително 300 000 EUR, и с 18,1 %, почти 470 000 EUR, по-малко от резултата за 2010 г. Поради това Центърът се стреми да предложи други източници на финансиране за най-важния проект за бъдещето на Центъра: подготовката за, разработването и въвеждането на корпоративния портал на Центъра (програмата e-CdT). Тази програма ще даде възможност на Центъра да се справи с предизвикателствата през следващите години, да отговори по-добре на настоящите и бъдещите нужди на възложителите и да увеличи своята конкурентоспособност.

Що се отнася до глава 20, Инвестиции в недвижимо имущество, наем на сгради и свързани разходи, през 2012 г. имаше увеличение с 2,0 % в сравнение с бюджета за 2011 г. и увеличение с 4,4 % в сравнение с резултата за 2010 г. Това се дължи на факта, че повечето договори в този дял имат индексни клаузи. В другите глави се наблюдават известни увеличения през 2012 г., най-вече поради факта, че през 2011 г. бяха направени намаления и че увеличенията са необходими, за да се гарантира добро функциониране на дейностите.

Дял 3, ОПЕРАТИВНИ РАЗХОДИ

По отношение на дял 3, Оперативни разходи, разходите се очаква да бъдат с 3,4 % по-малки в сравнение с резултата за 2010 г. и с 4,5 % по-малки в сравнение с бюджета за 2011 г. Прогнозата беше прецизирана чрез сравнение на обема страници, преведени през 2010 г., и прогнозите за 2012 г., при които подробните прогнози от възложителите бяха изключително ценни. Обемът както на търговските марки, така и на документите, намалява в сравнение с 2010 г. Фактът, че за 2012 г. все още не се предвижда превод на терминологични списъци, допринася за евентуалното намаляване на разходите в този дял.

Дял 10, РЕЗЕРВИ

По отношение на дял 10, Резерви, в бюджета за 2012 г. няма предвидени средства. Вноската към пенсионната схема на Общността за 2012 г., 3,59 млн. EUR, е включена в дял 1 и няма нужда да се увеличава фондът за предварително финансиране.

Д. Дейности на Центъра

Центърът е определил четири дейности: 1) основна дейност: превод; 2) спомагателни дейности; 3) сътрудничество с външни организации; и 4) дейности по управление и надзор. Човешките и финансовите ресурси за 2012 г. са разделени между всички дейности, както е илюстрирано в таблицата по-долу. Финансовите ресурси в дялове 1 и 2 са разделени въз основа на човешките ресурси, използвани за всяка дейност. При това изчисление се взема под внимание различното разпределение на видовете длъжности и степени и съответно разходите за заплати между дейностите. Подробностите са изложени в предварителния проект на работната програма за 2012 г.

	% човешки ресурси (персонал)	% финансови ресурси	Финансови ресурси
Основна дейност: превод	61,3 %	75,3 %	33 831 462
Спомагателни дейности	28,4 %	14,8 %	6 637 336
сътрудничество с външни организации	2,5 %	3,3 %	1 465 204
Дейности по управление и надзор	7,7 %	6,6 %	3 007 298
Общо	100 %	100 %	44 941 300

Дейност 1: ПРЕВОД

Основната дейност на Центъра са езиковите услуги, които се състоят най-вече от превод, изменение, оформяне и редакция на документи, както и търговски марки и дизайни на Общността,

в съответствие с договорени критерии за качество и срокове за предаване (приоритет 1 от стратегията на Центъра).

В тази дейност участват 61,3 % от човешките ресурси на Центъра и за нея се изразходват 75,3 % от общия му бюджет, т.е. целия размер на средствата в глава 30 и съответната част от средствата за дейността в дялове 1 и 2.

Общият брой страници, предвиждани за 2012 г., е 789 538, което представлява намаление с 5,6 % в сравнение с бюджета за 2011 г. Предвид този факт и въпреки че Центърът направи преглед на разходите, беше необходимо увеличение на цената, за да се съгласуват разходите и приходите, като намалението в прогнозните приходи е по-ниско, т.е. -3,9 %.

	2012 г.	2011 г.	% 2011—2012 г.
Общ брой прогнозни страници	789 538	836 039	-5,6 %
Общо плащания за преводи, терминология и терминологични списъци ³	43 849 300	45 632 400	-3,9 %

Обемът прогнозни преводи, изразен като брой страници, е както следва:

Европейска агенция за околната среда (ЕАОС)	2 151
Европейска фондация за обучение (ETF)	2 490
Европейски център за мониторинг на наркотиците и наркоманиите (EMCDDA)	6 067
Европейска агенция по лекарствата (ЕМА)	39 230
Европейска агенция за безопасност и здраве при работа (EU-OSHA)	7 510
Служба за хармонизация във вътрешния пазар (ОНИМ)	36 790
„Езикова редакция“ на ОНИМ	8 333
Търговски марки на ОНИМ	525 000
Служба на Общността за сортовете растения (CPVO)	1 290
Европейска полицейска служба (Europol)	13 103
Европейска фондация за подобряване на условията на живот и труд (Eurofound)	8 285
Европейски център за развитие на професионалното обучение (CEDEFOP)	1 230
Агенция на Европейския съюз за основните права (FRA)	9 350
Европейска инвестиционна банка (ЕИБ)	p.m.
Европейски орган за безопасност на храните (ЕОБХ)	5 360
Европейско звено за съдебно сътрудничество (Eurojust)	54
Европейска агенция по морска безопасност (ЕАМБ)	3 441
Европейска агенция за авиационна безопасност (ЕААБ)	11 045
Европейска железопътна агенция (ЕРА)	9 677
Европейска агенция за мрежова и информационна сигурност (ENISA)	215
Европейски център за профилактика и контрол върху заболяванията (ECDC)	2 400
Европейска агенция за управление на оперативното сътрудничество по външните граници на държавите-членки на Европейския съюз (FRONTEX)	2 778
Изпълнителна агенция за образование, аудиовизия и култура (ЕАСЕА)	8 602
Изпълнителна агенция за конкурентоспособност и иновации (ЕАСИ)	355
Европейски полицейски колеж (CEPOL)	1 183
Изпълнителна агенция за здравеопазване и въпроси, свързани с потребителите (ЕАНС)	1 398

³ Изключват се предварителните приходи от споразумение за прием с един клиент, тъй като те не са свързани с превод.

Надзорен орган за европейската глобална навигационна спътникова система (GSA)	264
Европейска агенция по отбрана (EDA)	54
Европейска агенция по химикалите (ECHA)	32 850
Агенция на Общността за контрол на рибарството (CFCA)	2 214
Европейско съвместно предприятие за „ITER“ и развитието на термоядрената енергия (F4E)	538
Сателитен център на Европейския съюз (EUSC)	p.m.
Изпълнителна агенция за трансевропейска транспортна мрежа (TEN-T EA)	373
Европейски институт за иновации и технологии (EIT)	945
Изпълнителна агенция на Европейския съвет за научни изследвания (ERCEA)	638
Изпълнителна агенция за научни изследвания (REA)	226
Съвместно предприятие „Чисто небе“ (CSJU)	165
Европейски институт за равенство между половете (EIGE)	2 320
Съвместно предприятие за разработване на ново поколение Европейска система за управление на въздушното движение (SESAR) (СПС)	314
Европейски надзорен орган по защита на данните (EDPS)	18 915
Съвместно предприятие за изпълнение на съвместната технологична инициатива за вградени компютърни системи (СП ARTEMIS)	p.m.
Съвместно предприятие за изпълнение на Съвместната технологична инициатива за иновативни лекарства (СП IMI)	p.m.
Съвместно предприятие „Горивни клетки и водород“ (СП FCH)	p.m.
Съвместно предприятие „Европейски консултативен съвет за инициатива в областта на наноелектрониката“ (СП ENIAC)	p.m.
Европейска служба за подкрепа в областта на убежището (EASO)	p.m.
Агенция за сътрудничество между регулаторите на енергия (ACER)	138
Европейска комисия — ГД „Трудова заетост, социални въпроси и равни възможности“	13 340
Европейски парламент	p.m.
Съвет на Европейския съюз	2 667
Европейска сметна палата	688
Комитет на регионите на Европейския съюз	p.m.
Европейски икономически и социален комитет	p.m.
Съд на Европейския съюз	p.m.
Европейска централна банка	793
Европейски омбудсман	4 760
Общо страници	789 538

Дейност 2: АДМИНИСТРАТИВНА И ТЕХНИЧЕСКА ПОМОЩ

Тъй като Центърът е автономен орган на Общността, той трябва да разполага с функции за административна и техническа помощ във връзка с човешки ресурси, доставки, разумно и надеждно осчетоводяване, инфраструктура и логистика, и по-специално да осигури съдействие, което се изисква във връзка с основните му оперативни дейности.

За административна и техническа помощ на Центъра се използват 28,4 % от човешките ресурси на Центъра и 14,8 % от целия му бюджет, т.е. съответната част от средствата за дейността в дялове 1 и 2.

Дейност 3: СЪТРУДНИЧЕСТВО С ВЪНШНИ ОРГАНИЗАЦИИ

Целта на тази дейност е да подпомага Центъра и неговия преводачески процес, най-вече чрез комуникация с възложителите на Центъра и други заинтересовани страни. Освен това тази дейност е свързана с втората задача на Центъра: да допринесе за рационализирането на

ресурсите и хармонизирането на процедурите в областта на преводите на Общността чрез междуинституционално сътрудничество.

При тази дейност се използват 2,5 % от човешките ресурси на Центъра и 3,3 % от целия му бюджет, т.е. всички средства в глава 31 и съответната част от средствата за дейността в дялове 1 и 2.

Дейност 4: УПРАВЛЕНИЕ И НАДЗОР

Управлението на Центъра е длъжно да гарантира, че се спазват Правилникът за длъжностните лица и Финансовият регламент, приложим към органите и институциите на ЕС, така че да се гарантира надеждност, законност и редовно извършване на неговите операции, както и ефективност на вътрешните му стандарти за контрол, и освен това да се гарантира зачитане на неговата система за общо управление на качеството.

При тази дейност се използват 7,7% от човешките ресурси на Центъра и 6,6 % от целия му бюджет, т.е. съответната част от средствата за дейността в дялове 1 и 2.

II. ОТЧЕТ ЗА ПРИХОДИТЕ И РАЗХОДИТЕ — ПРЕГЛЕД

Дял	Заглавие	Финансова година 2012	Финансова година 2011	Финансова година 2010
	ПРИХОДИ			
1	ПЛАЩАНИЯ ОТ АГЕНЦИИТЕ И ОРГАНИТЕ	41 786 400	43 546 000	48 175 413
2	СУБСИДИЯ ОТ КОМИСИЯТА	p.m.	p.m.	0
3	МЕЖДУИНСТИТУЦИОНАЛНО СЪТРУДНИЧЕСТВО	2 924 900	2 810 800	2 620 269
4	ДРУГИ ПРИХОДИ	230 000	600 000	101 084
5	ИЗЛИШЪК, ПРЕНЕСЕН ОТ ПРЕХОДНАТА ФИНАНСОВА ГОДИНА	p.m.	p.m.	24 041 195
6	ВЪЗСТАНОВЯВАНЕ НА СРЕДСТВА	p.m.	p.m.	-25 093 718
	ОБЩО	44 941 300	46 956 800	50 153 046
	РАЗХОДИ			
1	ПЕРСОНАЛ	25 916 300	26 942 100	23 112 814
2	СГРАДИ, ОБОРУДВАНЕ И РАЗНИ ОПЕРАТИВНИ РАЗХОДИ	4 508 800	4 812 000	4 903 369
3	ОПЕРАТИВНИ РАЗХОДИ	14 516 200	15 202 700	15 019 552
10	РЕЗЕРВИ	p.m.	p.m.	2 941 164
	ОБЩО	44 941 300	46 956 800	55 928 077

III. ОТЧЕТ ЗА ПРИХОДИТЕ ЗА 2012 г.

Дял Глава Статия Позиция	Наименование	Финансова година 2012	Финансова година 2011	Резултати от изпълнението на бюджета за 2010 г.
1	ПЛАЩАНИЯ ОТ АГЕНЦИИ, СЛУЖБИ, ИНСТИТУЦИИ И ОРГАНИЗАЦИИ			
10	ПЛАЩАНИЯ ОТ АГЕНЦИИ, СЛУЖБИ, ИНСТИТУЦИИ И ОРГАНИЗАЦИИ			
1 0 0	Плащания от агенции, служби, институции и организации			
1 0 0 0	Европейска агенция за околна среда (ЕАОС)	200 000	400 000	433 543
1 0 0 1	Европейска фондация за обучение (ЕТФ)	250 200	259 500	312 289
1 0 0 2	Европейски център за мониторинг на наркотици и наркомани (ЕЦМНН)	661 400	756 400	684 857
1 0 0 3	Европейска агенция по лекарствата (ЕМА)	3 466 700	3 485 900	2 610 663
1 0 0 4	Европейска агенция за безопасност и здраве при работа (ЕУ-ОСНА)	703 700	726 600	959 496
1 0 0 5	Служба за хармонизация във вътрешния пазар (ОНИМ)	4 801 000	5 628 600	4 312 257
1 0 0 6	ОНИМ марки и дизайни	16 800 000	16 653 300	27 610 168
1 0 0 7	Служба на Общността за сортовете растения (СРВО)	120 000	120 000	88 262
1 0 0 8	Европейска полицейска служба (Европол)	1 218 600	1 403 300	914 178
1 0 0 9	Европейска фондация за подобряване на условията на живот и труд (Eurofound)	670 300	650 000	576 850
	<i>Статия 1 0 0 – Общо</i>	28 891 900	30 083 600	38 502 563
1 0 1				
1 0 1 0	Европейски център за развитие на професионалното обучение (CEDEFOP)	115 600	115 300	96 135
1 0 1 2	Агенция на Европейския съюз за основните права (FRA)	912 000	1 348 500	1 567 369
1 0 1 4	Европейска инвестиционна банка (ЕИБ)		p.m.	691
1 0 1 5	Европейски орган за безопасност на храните (ЕОБХ)	546 400	660 000	497 239
1 0 1 6	Европейско звено за съдебно сътрудничество (Евроюст)	5 000	5 000	0
1 0 1 7	Европейска агенция за морска безопасност (EMSA)	320 000	204 400	163 136
1 0 1 8	Европейска агенция за авиационна безопасност (ЕААБ)	770 400	2 200 000	633 739
1 0 1 9	Европейска железопътна агенция (ЕРА)	900 000	450 000	225 951
	<i>Статия 1 0 1 – Общо</i>	3 569 400	4 983 200	3 184 260
1 0 2				
1 0 2 0	Европейска агенция за мрежова и информационна сигурност (ENISA)	20 000	100 000	105 018

III. ОТЧЕТ ЗА ПРИХОДИТЕ ЗА 2012 г.

Дял Глава Статия Позиция	Забележки
1	
10	
100	Член 10, параграф 2, буква б) от Регламент (ЕО) № 2965/94 на Съвета, последно изменен с Регламент (ЕО) № 1645/2003 на Съвета.
1000	
1001	
1002	
1003	
1004	
1005	
1006	
1007	
1008	
1009	
101	
1010	
1012	
1014	
1015	
1016	
1017	
1018	
1019	
102	
1020	

Дял Глава Статия Позиция	Наименование	Финансова година 2012	Финансова година 2011	Резултати от изпълнението на бюджета за 2010 г.
1 0 2 1	Европейски център за профилактика и контрол върху заболяванията (ECDC)	224 000	663 700	548 608
1 0 2 2	Европейска агенция за управление на оперативното сътрудничество по външните граници на държавите-членки на Европейския съюз (FRONTEX)	259 400	251 100	250 708
1 0 2 3	Изпълнителна агенция за образование, аудиовизия и култура (EACEA)	800 000	989 500	846 706
1 0 2 4	Изпълнителна агенция за конкурентоспособност и иновации (EACI)	33 000	37 200	37 740
1 0 2 5	Европейски полицейски колеж (CEPOL)	110 000	110 000	74 715
1 0 2 6	Изпълнителна агенция за здравеопазване и въпроси, свързани с потребителите (EAHC)	130 000	130 000	84 660
1 0 2 7	Надзорен орган на европейската глобална навигационна спътникова система (GSA)	24 600	20 500	12 442
1 0 2 8	Европейска агенция по отбрана (EDA)	5 000	5 000	3 315
1 0 2 9	Европейска агенция по химикали (ECHA)	3 225 300	4 277 700	3 607 010
	<i>Статия 1 0 2 – Общо</i>	4 831 300	6 584 700	5 570 920
1 0 3				
1 0 3 0	Агенция на Общността за контрол на рибарството (CFCA)	205 900	150 000	52 998
1 0 3 1	Термоядрен синтез за енергия (F4E)	50 000	50 000	20 056
1 0 3 2	Сателитен център на Европейския съюз (EUSC)	p.m.	p.m.	0
1 0 3 3	Изпълнителна агенция за трансевропейска транспортна мрежа (TEN-T EA)	29 500	34 200	31 684
1 0 3 4	Европейски институт за иновации и технологии (EIT)	87 900	87 900	0
1 0 3 5	Изпълнителна агенция на Европейския съвет по научни изследвания (ERCEA)	58 600	44 700	30 783
1 0 3 6	Изпълнителна агенция за научни изследвания (REA)	21 000	21 000	3 783
1 0 3 7	Съвместно предприятие „Чисто небе“ (CSJU)	8 000	p.m.	3 570
1 0 3 8	Европейски институт за равенство между половете (EIGE)	215 800	444 000	106 590
1 0 3 9	Съвместно предприятие SESAR (SJU)	29 200	35 000	27 540
	<i>Статия 1 0 3 – Общо</i>	705 900	866 800	277 003
1 0 4				
1 0 4 0	Европейски надзорен орган по защита на данните (EDPS)	1 322 100	1 027 700	633 442
1 0 4 1	Съвместно предприятие за прилагане на Съвместна технологична платформа за вградени изчислителни системи (ARTEMIS)	p.m.	p.m.	1 785

Дял Глава Статия Позиция	Забележки
1021	
1022	
1023	
1024	
1025	
1026	
1027	
1028	
1029	
103	
1030	
1031	
1032	
1033	
1034	
1035	
1036	
1037	
1038	
1039	
1040	
1041	

Дял Глава Статия Позиция	Наименование	Финансова година 2012	Финансова година 2011	Резултати от изпълнението на бюджета за 2010 г.
1 0 4 2	Съвместно предприятие на инициативата за иновативни лекарства (IMI)	р.м.	р.м.	5 440
1 0 4 3	Съвместно предприятие „Горивни клетки и водород“ (FCH)	р.м.	р.м.	0
1 0 4 4	Съвместно предприятие "Европейски консултативен съвет за инициатива в областта на наноелектрониката" (ENIAC)	р.м.		0
1 0 4 5	Европейска служба за подпомагане предоставянето на убежище (EASO)	р.м.	р.м.	0
1 0 4 6	Агенция за сътрудничество между енергийните регулатори (ACER)	9 600		0
	<i>Статия 1 0 3 – Общо</i>	1 331 700	1 027 700	640 667
	ГЛАВА 1 0 – ОБЩО	39 330 200	43 546 000	48 175 413
19	ДРУГИ ПРИХОДИ, СВЪРЗАНИ С АГЕНЦИИ, СЛУЖБИ, ИНСТИТУЦИИ И ОРГАНИЗАЦИИ			
1 9 9	Ефект от предложената промяна в цената			
1 9 9 0	Ефект от предложеното увеличение на цената	2 456 200		
	<i>Статия 1 9 9 – Общо</i>	2 456 200		
	ГЛАВА 1 9 – ОБЩО	2 456 200		
	Дял 1 - Общо	41 786 400	43 546 000	48 175 413
2	СУБСИДИЯ ОТ КОМИСИЯТА			
2 0	СУБСИДИЯ ОТ КОМИСИЯТА			
2 0 0	Субсидия от Комисията			
2 0 0 0	Субсидия от Комисията	р.м.	р.м.	0
	<i>Статия 2 0 0 – Общо</i>	р.м.	р.м.	0
	ГЛАВА 2 0 – ОБЩО	р.м.	р.м.	0
	Дял 2 - Общо	р.м.	р.м.	0
3	МЕЖДУИНСТИТУЦИОНАЛНО СЪТРУДНИЧЕСТВО			
3 0	МЕЖДУИНСТИТУЦИОНАЛНО СЪТРУДНИЧЕСТВО			
3 0 0	Междуинституционално сътрудничество			
3 0 0 0	Европейска комисия – ГД "Трудова заетост"	1 424 000	1 300 000	953 382
3 0 0 1	Участие в Междуинституционалния комитет за писмени и устни преводи (ICTI)	р.м.	р.м.	0
3 0 0 2	Управление на междуинституционални проекти	739 300	724 400	697 493
3 0 0 3	Европейски парламент	р.м.	р.м.	0

Дял Глава Статия Позиция	Забележки
1 0 4 2	
1 0 4 3	
1 0 4 4	
1 0 4 5	
1 0 4 6	
1 9 9 0	Предложеното увеличение на цената вероятно ще промени прогнозите на възложителите. Тъй като Центърът не може да предвиди какви точно ще бъдат промените, ефектът от предложеното увеличение на цената за приходите в дял 1 се вписва по тази позиция.
2	
2 0	
2 0 0	Член 10, параграф 2, буква б) от Регламент (ЕО) № 2965/94 на Съвета, последно изменен с Регламент (ЕО) № 1645/2003 на Съвета.
2 0 0 0	
3	
3 0	
3 0 0	Член 10, параграф 2, буква б) от Регламент (ЕО) № 2965/94 на Съвета, последно изменен с Регламент (ЕО) № 1645/2003 на Съвета.
3 0 0 0	
3 0 0 1	
3 0 0 2	
3 0 0 3	

Дял Глава Статия Позиция	Наименование	Финансова година 2012	Финансова година 2011	Резултати от изпълнението на бюджета за 2010 г.
3 0 0 4	Съвет на Европейския съюз	248 000	202 100	354 875
3 0 0 5	Европейска сметна палата	64 000	74 400	19 996
3 0 0 6	Комитет на регионите на Европейския съюз	р.м.	р.м.	0
3 0 0 7	Европейски икономически и социален комитет	р.м.	р.м.	0
3 0 0 8	Съд на Европейския съюз	р.м.	р.м.	0
	<i>Статия 3 0 0 – Общо</i>	2 475 300	2 300 900	2 025 747
3 0 1				
3 0 1 0	Европейска централна банка	73 800	59 900	31 759
3 0 1 1	Европейски омбудсман	332 000	450 000	562 764
	<i>Статия 3 0 1 – Общо</i>	405 800	509 900	594 523
	ГЛАВА 3 0 – ОБЩО	2 881 100	2 810 800	2 620 269
3 9	ДРУГИ ПРИХОДИ, СВЪРЗАНИ С МЕЖДУИНСТИТУЦИОНАЛНОТО СЪТРУДНИЧЕСТВО			
3 9 9	Ефект от предложената промяна в цената			
3 9 9 0	Ефект от предложеното увеличение на цената	43 800		
	<i>Статия 3 9 9 – Общо</i>	43 800		
	ГЛАВА 3 9 – ОБЩО	43 800		
	Дял 3 - Общо	2 924 900	2 810 800	2 620 269
4	ДРУГИ ПРИХОДИ			
4 0	ДРУГИ ПРИХОДИ			
4 0 0	Банкови лихви			
4 0 0 0	Банкови лихви	230 000	600 000	308 803
	<i>Статия 4 0 0 – Общо</i>	230 000	600 000	308 803
4 0 1	Разни възстановени суми			
4 0 1 0	Разни възстановени суми	р.м.	р.м.	101 084
	<i>Статия 4 0 1 – Общо</i>	р.м.	р.м.	101 084
	ГЛАВА 4 0 – ОБЩО	230 000	600 000	409 887
	Дял 4 - Общо	230 000	600 000	409 887
5	ИЗЛИШЪК, ПРЕНЕСЕН ОТ ПРЕДХОДНАТА ФИНАНСОВА ГОДИНА			

Дял Глава Статия Позиция	Забележки
3 0 0 4	
3 0 0 5	
3 0 0 6	
3 0 0 7	
3 0 0 8	
3 0 1	
3 0 1 0	
3 0 1 1	
3 9 9 0	Предложеното увеличение на цената вероятно ще промени прогнозите на възложителите. Тъй като Центърът не може да предвиди какви точно ще бъдат промените, ефектът от предложеното увеличение на цената за приходите в дял 3 се вписва по тази позиция.
4	
4 0	
4 0 0	Тази статия покрива лихвите, които Центърът ще получи по банковите си сметки.
4 0 0 0	
4 0 1	Тази статия покрива разни възстановени суми (частни телефонни разговори и др.).
4 0 1 0	
5	

Дял Глава Статия Позиция	Наименование	Финансова година 2012	Финансова година 2011	Резултати от изпълнението на бюджета за 2010 г.
5 0	ИЗЛИШЪК, ПРЕНЕСЕН ОТ ПРЕХОДНАТА ФИНАНСОВА ГОДИНА			
5 0 0	Излишък, пренесен от предходната финансова година			
5 0 0 0	Излишък, пренесен от предходната финансова година	р.т.	р.т.	24 041 195
	Статия 5 0 0 – Общо	р.т.	р.т.	24 041 195
	ГЛАВА 5 0 – ОБЩО	р.т.	р.т.	24 041 195
	Дял 5 - Общо	р.т.	р.т.	24 041 195
6	ВЪЗСТАНОВЕНИ СРЕДСТВА			
6 0	ВЪЗСТАНОВЕНИ СРЕДСТВА НА ВЪЗЛОЖИТЕЛИ			
6 0 0	Възстановени средства на възложители			
6 0 0 0	Възстановени средства на възложители	р.т.	р.т.	-6 822 069
	Статия 6 0 0 – Общо	р.т.	р.т.	-6 822 069
	ГЛАВА 6 0 – ОБЩО	р.т.	р.т.	-6 822 069
6 1	ИЗВЪНРЕДНИ ВЪЗСТАНОВЕНИ СРЕДСТВА			
6 1 0	Извънредни възстановени средства			
6 1 0 0	Възстановяване на Комисията на вноски от работодателя към пенсионната схема на Общността 2005-2009 г.	р.т.	р.т.	-11 019 599
6 1 0 1	Възстановяване на Комисията на вноски от работодателя към пенсионната схема на Общността 1998-2004 г.	р.т.	р.т.	-7 252 050
	Статия 6 1 0 – Общо	р.т.	р.т.	-18 271 649
	ГЛАВА 6 1 – ОБЩО	р.т.	р.т.	-18 271 649
	Дял 6 - Общо	р.т.	р.т.	-25 093 718
	ОБЩ СБОР	44 941 300	46 956 800	50 153 046

Дял Глава Статия Позиция	Забележки
5 0	
5 0 0	
5 0 0 0	Излишък, пренесен от предходната финансова година. Член 16 от Финансовия регламент на Центъра от 22 декември 2003 г.
6	
6 0	
6 0 0	
6 0 0 0	Възстановяване на салдото по сметката за изпълнението на бюджета за предходната година.
6 1	
6 1 0	
6 1 0 0	Извънредни възстановявания, извършени само през 2010 г.
6 1 0 1	Извънредни възстановявания, извършени само през 2010 г.

IV. ОТЧЕТ ЗА РАЗХОДИТЕ ЗА 2012 г.

Дял Глава Статия Позиция	Наименование	Бюджетни кредити 2012	Бюджетни кредити 2011	Резултати от изпълнението на бюджета за 2010 г.
1	ПЕРСОНАЛ			
11	ПЕРСОНАЛ В АКТИВНА ЗАЕТОСТ			
110	<i>Персонал в активна заетост</i>			
1100	Основни възнаграждения	15 095 300	15 264 400	13 611 990
1101	Семейни надбавки	1 886 500	1 918 400	1 303 596
1102	Надбавки за експатриране и пребиваване в чужда държава	2 379 500	2 578 700	2 203 296
1103	Административни надбавки	29 500	38 700	32 191
	<i>Статия 110 — Общо</i>	19 390 800	19 800 200	17 151 073
111	<i>Помощен и местен персонал</i>			
1110	Помощен персонал	p.m.	p.m.	0
1111	Устни преводачи с помощни функции	p.m.	p.m.	0
1112	Местен персонал	p.m.	p.m.	0
1113	Стажанти	13 400	22 300	9 022

IV. ОТЧЕТ ЗА РАЗХОДИТЕ ЗА 2012 г.

Дял Глава Статия Позиция	Забележки
1	
11	
110	
1100	<p>Правилник за длъжностните лица и Условия за работа на другите служители на Европейските общности, и по-специално членове 62 и 66 от него. Тези бюджетни кредити са предназначени за покриване на основните заплати на длъжностни лица и срочно наети служители.</p> <p>Щатно разписание за 2012 г.: 220 длъжности. Годишно увеличение на заплатите, изчислено на база заплатите за 2010 г. * 1 % увеличение (за периода януари-юни 2012 г.) и допълнително * 1 % (за периода юли-декември 2012 г.). Намалението през 2012 г. се дължи на преразглеждането на щатното разписание на персонала, довело до съкращаване на 5 длъжности.</p>
1101	<p>Правилник за длъжностните лица на Европейските общности, и по-специално членове 62, 67 и 68 от него и раздел I на Приложение VII към него.</p> <p>Тези бюджетни кредити са предназначени за покриване на надбавките за жилищни нужди, деца на издръжка и образование, изплащани на длъжностните лица и срочно наетите служители. Намалението през 2012 г. се дължи на преразгледаното щатно разписание.</p>
1102	<p>Правилник за длъжностните лица на Европейските общности, и по-специално членове 62 и 69 от него и член 4 от Приложение VII към него. Тези бюджетни кредити са предназначени за покриване на надбавките за експатриране и пребиваване в чужда държава на длъжностни лица и срочно наети служители. Намалението е в съответствие с преразгледаното щатно разписание.</p>
1103	<p>Правилник за длъжностните лица на Европейските общности, и по-специално член 18, параграф 1 от Приложение XIII към него.</p> <p>Тези бюджетни кредити са предназначени за покриване на административните надбавки, изплащани на длъжностните лица и срочно наетите служители от категория AST, работещи като стенографи или машинописци, телекс оператори, печатари, изпълнителни секретари или основни секретари и назначени през месеца преди 1 май 2004 г.</p> <p>Брой на бенефициерите през 2012 г. = 17, прилагане на увеличения на заплатите, идентични на увеличенията по позиция 1 1 0 0.</p>
111	
1110	<p>Условия за работа на другите служители на Европейските общности, и по-специално член 3 и Дял III от тях.</p> <p>Тези бюджетни кредити са предназначени за покриване на възнагражденията (включително извънреден труд) на помощния персонал, както и социалноосигурителните вноски за сметка на работодателя.</p>
1111	<p>Условия за работа на другите служители на Европейските общности, и по-специално член 3 и Дял III от тях.</p> <p>Тези бюджетни кредити следва да се използват само когато Генерална дирекция "Устни преводи" (бивша SCIC) не може да осигури ресурсите, поискани от Центъра за преводи, по-специално за заседанията на управителния му съвет.</p>
1112	<p>Условия за работа на другите служители на Европейските общности, и по-специално член 4 и Дял V от тях.</p> <p>Тези бюджетни кредити са предназначени за покриване на възнагражденията (включително извънреден труд) на местния персонал, както и социалноосигурителните вноски за сметка на работодателя.</p>
1113	<p>Тези бюджетни кредити са предназначени за покриване на разходи, свързани със стажанти, например чрез развиване на сътрудничество с университети.</p> <p>25% от основната заплата на AD5/1 * 3 стажанти за период от четири месеца.</p>

Дял Глава Статия Позиция	Наименование	Бюджетни кредити 2012	Бюджетни кредити 2011	Резултати от изпълнението на бюджета за 2010 г.
1115	Договорно наети лица	575 900	1 020 000	421 402
	<i>Статия 111 — Общо</i>	589 300	1 042 300	430 424
112	Професионално обучение на персонала			
1120	Професионално обучение на персонала	225 000	230 000	227 036
	<i>Статия 112 — Общо</i>	225 000	230 000	227 036
113	Социалноосигурителни вноски за сметка на работодателя			
1130	Осигуряване за болест	513 800	519 000	486 457
1131	Осигуряване срещу злополука и професионално заболяване	116 400	117 600	100 976
1132	Осигуряване за безработица	158 200	163 500	123 400
1133	Възникване или запазване на пенсионни права	p.m.	p.m.	0
1134	Вноска към пенсионната схема на Общността	3 593 300	3 449 800	3 263 899
	<i>Статия 113 — Общо</i>	4 381 700	4 249 900	3 974 732
114	Разни надбавки и обезщетения			
1140	Надбавки и помощи при раждане на дете и смърт	1 000	2 000	198

Дял Глава Статия Позиция	Забележки
1115	Условия за работа на другите служители на Европейските общности, и по-специално член 3а и Дял IV от тях. Тези бюджетни кредити се основават на десет договорно наети служители през 2012 г. в сравнение с 20 през 2011. Увеличението от 2010 до 2011 г. се дължи отчасти на прехвърляне на надбавки и социални разходи, свързани с договорно наети работници по позиции 1 1 0 1, 1 1 0 2 и т.н. до позиция 1 1 1 5.
112	
1120	Правилник за длъжностните лица на Европейските общности, и по-специално член 24а от него.
113	
1130	Правилник за длъжностните лица на Европейските общности, и по-специално член 72 от него. Правила за осигуряване за болест на длъжностните лица на Европейските общности. Тези бюджетни кредити са предназначени за покриване на вноската за сметка на работодателя (3,4% от основното възнаграждение); вноската от служителя е 1,7% от основното възнаграждение.
1131	Правилник за длъжностните лица на Европейските общности, и по-специално член 73 от нето и член 15 от Приложение VIII към него. Тези бюджетни кредити са предназначени за покриване на вноската за сметка на работодателя за осигуряване срещу злополуки и професионални болести (0,77% от основната заплата). Допълнителни 2% се добавят към така изчислените бюджетни кредити (повишение на ставката до 0,7854%) за разходи, които не се покриват от осигуровката (член 73 от Правилника за длъжностните лица).
1132	Условия за работа на другите служители на Европейските общности, и по-специално член 28а от тях. Тези бюджетни кредити са предназначени за осигуряване на срочно наетите служители за безработица. Използвана ставка: 1,62% от основното възнаграждение.
1133	Условия за работа на другите служители на Европейските общности, и по-специално член 42 от тях. Тези бюджетни кредити са предназначени за покриване на плащанията на Центъра от името на длъжностни лица и срочно наети служители за възникване или запазване на пенсионните им права в тяхната страна по произход.
1134	Тези бюджетни кредити са предназначени за покриване на вноските на Центъра за сметка на работодателя към пенсионната схема на Общността. Вноската за сметка на работодателя е 23,2% от основните заплати, включително за срочно наети служители; вноската за сметка на служителите е 11,6%.
114	
1140	Правилник за длъжностните лица на Европейските общности, и по-специално членове 70, 74 и 75 от него. Тези бюджетни кредити са предназначени за покриване на: — бюджетни кредити за надбавки за раждане за 5 деца на служители, чиято страна на произход не предвижда такива надбавки; — в случай на смърт на длъжностно лице, изплащане на пълното му възнаграждение до края на третия месец след месеца, в който е настъпила смъртта, и на разходите по транспортиране на тленните останки до мястото на произход на длъжностното лице. В случай на смърт съответните бюджетни кредити ще бъдат прехвърлени от позиция 1 1 0 0.

Дял Глава Статия Позиция	Наименование	Бюджетни кредити 2012	Бюджетни кредити 2011	Резултати от изпълнението на бюджета за 2010 г.
1141	Пътни разноски за годишен отпуск	261 900	285 800	253 525
1143	Фиксирани надбавки за изпълнение на служебните задължения	р.м.	р.м.	0
	<i>Статия 114 — Общо</i>	262 900	287 800	253 723
115	<i>Извънреден труд</i>			
1150	Извънреден труд	р.м.	р.м.	0
	<i>Статия 115 — Общо</i>	р.м.	р.м.	0
117	<i>Допълнителни услуги</i>			
1171	Външни устни преводачи и техници за конференции	р.м.	р.м.	0
1175	Заместващ персонал	172 700	320 000	352 569
	<i>Статия 117 — Общо</i>	172 700	320 000	352 569
118	<i>Разни разходи за набиране и прехвърляне на персонал</i>			
1180	Разни разходи за набиране на персонал	51 000	104 100	50 131
1181	Пътни разноски	11 400	18 100	4 054

Дял Глава Статия Позиция	Забележки
1141	Правилник за длъжностните лица на Европейските общности, и по-специално член 8 от Приложение VII към него. Тези бюджетни кредити са предназначени за покриване на фиксираните пътни разноски, изплащани на длъжностните лица или срочно наетите служители, техните съпрузи и деца на издръжка, от местоработата до мястото им на произход. Бюджетните кредити са намалени вследствие на преразглеждане на щатното разписание и на бюджетните кредити за срочно наети служители.
1143	Правилник за длъжностните лица на Европейските общности, и по-специално член 14 от Приложение VII към него. Тези бюджетни кредити са предназначени за покриване на фиксираните надбавки за служебни цели, изплащани на длъжностните лица или срочно наетите служители, които редовно правят представителни разходи при изпълнение на служебните си задължения.
115	
1150	Правилник за длъжностните лица на Европейските общности, и по-специално член 56 от него и Приложение VI към него. Тези бюджетни кредити са предназначени за покриване на фиксираните или почасовите плащания за извънреден труд, извършен от длъжностните лица и срочно наетите служители от категориите AST и от местните служители, когато не е било възможно да бъдат обезщетени с почивни дни по обичайната процедура.
117	
1171	Плащания на външни устни преводачи, наети от Центъра за извънредни конференции, за които Комисията няма възможност да осигури превод. В допълнение към възнаграждението това включва вноските към животозастрахователната схема и осигуряването за болест, трудова злополука и смърт, както и сумите, възстановени на външни устни преводачи, чиято месторабота е различна от мястото на изпълнение на възложената задача, пътните разноски и изплащането на фиксирани командировки.
1175	Тези бюджетни кредити са предназначени за покриване на нуждите на заместващия персонал. Изчисление за 6 служители по заместване (3 длъжности AST3 за срок от шест месеца и 3 длъжности AST1 за срок от осем месеца). Това е намаление спрямо 4 и 7 длъжности през 2011 г.
118	
1180	Правилник за длъжностните лица на Европейските общности, и по-специално членове 27, 31 и 33 от него. Тези бюджетни кредити са предназначени за разходи, свързани с процедурите за набиране на персонал. За 2012 г.: прогнози за 3 процедури: публикация, пътни разноски и дневни за 15 кандидати за процедура по подбор, както и медицински преглед, включително рентген. Броят на процедурите е намален спрямо 6 през 2011 г.
1181	Правилник за длъжностните лица на Европейските общности, и по-специално членове 20 и 71 от него и член 7 от Приложение VII към него. Тези бюджетни кредити са предназначени за покриване на пътните разноски, изплащани на длъжностни лица и срочно наети служители (включително членове на семейството) при встъпване или напускане на длъжност. Прогнозната сума е получена от действителната средна стойност на разходите през 2010 г. за служител, умножено по реалистична прогноза за 2012 г. за текучеството на щатния персонал. Намалението през 2012 г. се обяснява с по-ниската средна стойност на разходите през 2010 г. в сравнение с 2009 г., на която се основава бюджетът за 2011 г.

Дял Глава Статия Позиция	Наименование	Бюджетни кредити 2012	Бюджетни кредити 2011	Резултати от изпълнението на бюджета за 2010 г.
1182	Обезщетения за установяване, повторно установяване и преместване	65 100	95 300	33 364
1183	Разноски за пренасяне	20 400	40 600	9 263
1184	Временни надбавки за дневни разходи	138 400	200 000	117 565
	<i>Статия 118 — Общо</i>	286 300	458 100	214 377
119	<i>Коефициенти на корекция и адаптация на възнагражденията</i>			
1190	Коефициенти за корекция	500	600	0
	<i>Статия 119 — Общо</i>	500	600	0
	ГЛАВА 11 — ОБЩО	25 309 200	26 388 900	22 603 934
13	КОМАНДИРОВКИ И СЛУЖЕБНИ ПЪТУВАНИЯ			
130	<i>Командировки и служебни пътувания</i>			
1300	Разходи за командировки, служебни пътувания и други допълнителни разходи	53 700	90 000	69 379
	<i>Статия 130 — Общо</i>	53 700	90 000	69 379
131	<i>Командировки и служебни пътувания, свързани с обучение</i>			
1310	Разходи за командировки, свързани с обучение	49 800	40 000	41 392
	<i>Статия 131 — Общо</i>	49 800	40 000	41 392
	ГЛАВА 13 — ОБЩО	103 500	130 000	110 771
14	ИНФРАСТРУКТУРИ СЪС СОЦИАЛНО-МЕДИЦИНСКИ ХАРАКТЕР			

Дял Глава Статия Позиция	Забележки
1182	Правилник за длъжностните лица на Европейските общности, и по-специално членове 5 и 6 от Приложение VII към него. Тези бюджетни кредити са предназначени за покриване на обезщетенията на длъжностните лица и срочно наетите служители, задължени да сменят местожителството си след встъпване в длъжност, или при окончателно прекратяване на служебното им правоотношение и установяване на друго място. Разликите между годините зависят от текучеството на персонала, както и от произхода на назначените и напускащите служители.
1183	Правилник за длъжностните лица на Европейските общности, и по-специално членове 20 и 71 от него и член 9 от Приложение VII към него. Тези бюджетни кредити са предназначени за покриване на разноските за пренасяне на длъжностните лица и срочно наетите служители, задължени да сменят местожителството си след встъпване в длъжност, както и когато са прехвърлени на нова месторабота или когато окончателно напуснат работа и се установят в друго място. Изчисление на база средната стойност на разноските за преместване през 2010 г. * 6 премествания през 2011 г.* 10% увеличение на цените. По-големите бюджетни кредити през 2011 г. се дължат на високите разходи, които се очаква да бъдат направени през 2011 г. вместо през 2010 г. Намалението през 2012 г. се дължи на по-малкия брой премествания като последица от цялостното прилагане на плана за щатното разписание.
1184	Правилник за длъжностните лица на Европейските общности, и по-специално членове 20 и 71 от него и член 10 от Приложение VII към него. Тези бюджетни кредити са предназначени за покриване на дневните надбавки, изплащани на длъжностни лица и срочно наети служители, когато са представени доказателства, че се налага промяна на постоянното пребиваване след встъпване в длъжност (включително в случай на преместване). Намалението през 2012 г. се дължи на по-малкия брой назначения.
119	
1190	Правилник за длъжностните лица на Европейските общности и по-специално член 64 и 65 от него. Тези бюджетни кредити са предназначени за покриване на корекционните коефициенти, приложими към възнагражденията на длъжностните лица и срочно наетите служители и към плащанията за извънреден труд.
13	
130	
1300	Тези бюджетни кредити са предназначени за покриване на пътни разноски, дневни командировъчни пари и допълнителните или извънредните разходи, направени от щатния персонал в интерес на Центъра и в съответствие с разпоредбите на Правилника за длъжностните лица на Европейските общности. Намалението през 2012 г. се дължи на оптимизиране на дейностите по организиране на командировките, което позволи намаляване на разходите.
130	
1310	Тези бюджетни кредити са предназначени за покриване на разходи за командировки при обучение извън Люксембург.
14	

Дял Глава Статия Позиция	Наименование	Бюджетни кредити 2012	Бюджетни кредити 2011	Резултати от изпълнението на бюджета за 2010 г.
140	Инфраструктури със социално-медицински характер			
1400	Ресторанти и столове за хранене	37 500	39 000	42 591
	<i>Статия 140 — Общо</i>	37 500	39 000	42 591
141	Медицинско обслужване			
1410	Медицинско обслужване	40 800	30 000	26 000
	<i>Статия 141 — Общо</i>	40 800	30 000	26 000
142	Други разходи			
1420	Други разходи	251 400	200 500	210 000
1421	Социални контакти	24 000	24 000	17 916
	<i>Статия 142 — Общо</i>	275 400	224 500	227 916
	ГЛАВА 14 — ОБЩО	353 700	293 500	296 507
15	МОБИЛНОСТ			
152	Мобилност			
1520	Обмен на служители	р.м.	р.м.	0
1521	Длъжностни лица от Центъра, командировани в национални администрации, международни организации и институции или предприятия от публичния сектор	р.м.	р.м.	0
	<i>Статия 152 — Общо</i>	р.м.	р.м.	0
	ГЛАВА 15 — ОБЩО	р.м.	р.м.	0
16	СОЦИАЛНИ УСЛУГИ			
160	Социални помощи			
1600	Специални помощи	р.м.	р.м.	0
	<i>Статия 160 — Общо</i>	р.м.	р.м.	0
162	Други разходи			

Дял Глава Статия Позиция	Забележки
140	
1400	Тези бюджетни кредити са предназначени за покриване на разходите за стопанисване на ресторанти и столове за хранене, по-специално договорите за поддръжка на сградния фонд, доставка на оборудване и т.н. Изчисление на база разходите за 2010 г. * увеличение поради индексацията през 2011 и 2012 г. Намалението през 2012 г. е в резултат на действията за намаляване на разходите през 2011 г.
140	
1410	Правилник за длъжностните лица на Европейските общности, и по-специално член 59 от нето и член 8 от Приложение II към него.
142	
1420	Вноски към Комитета за социални дейности. Прогнозата се основана на прогнозата на Комисията-OIL.
1421	Тези бюджетни кредити са предназначени за насърчаване и финансиране на всички инициативи, насочени към популяризиране на социалните контакти между служителите от различни националности, други помощи и субсидии, отпускани на служителите, както и разходите, свързани с организирането на тържества за служителите.
15	
152	
1520	Тези бюджетни кредити са предназначени за покриване на разходи, свързани с командироване или временно преместване на длъжностни лица и срочно наети служители на Центъра към национални или международни организации.
1521	Тези бюджетни кредити са предназначени за покриване на разходи, свързани с командироване или временно преместване на длъжностни лица и срочно наети служители на Центъра към национални или международни организации.
16	
160	
1600	Тези бюджетни кредити са предназначени за покриване на паричните помощи, изплащани в брой на длъжностно лице, бивше длъжностно лице или на наследниците на починало длъжностно лице, които са в затруднено положение.
162	

Дял Глава Статия Позиция	Наименование	Бюджетни кредити 2012	Бюджетни кредити 2011	Резултати от изпълнението на бюджета за 2010 г.
1620	Други разходи	р.т.	р.т.	0
	<i>Статия 162 — Общо</i>	р.т.	р.т.	0
163	Център за деца			
1630	Център за деца	142 900	122 700	99 000
	<i>Статия 163 — Общо</i>	142 900	122 700	99 000
164	Допълнителни помощи за лица с увреждания			
1640	Допълнителни помощи за лица с увреждания	4 000	4 000	0
	<i>Статия 164 — Общо</i>	4 000	4 000	0
	ГЛАВА 16 — ОБЩО	146 900	126 700	99 000
17	ПРИЕМИ И ПРЕДСТАВИТЕЛСТВО			
170	<i>Приеми и представителство</i>			
1700	Разходи за приеми и представителни разходи	3 000	3 000	2 602
	<i>Статия 170 — Общо</i>	3 000	3 000	2 602
	ГЛАВА 17 — ОБЩО	3 000	3 000	2 602
19	ПЕНСИИ			
190	Пенсии			
1900	Пенсии и обезщетения при прекратяване на правоотношението	р.т.	р.т.	0
	<i>Статия 190 — Общо</i>	р.т.	р.т.	0
	ГЛАВА 19 — ОБЩО	р.т.	р.т.	0
	Дял 1 - Общо	25 916 300	26 942 100	23 112 814
2	СГРАДИ, ОБОРУДВАНЕ И РАЗНИ ОПЕРАТИВНИ РАЗХОДИ			
20	ИНВЕСТИЦИИ В НЕДВИЖИМО ИМУЩЕСТВО, НАЕМ НА СГРАДИ И СЪПЪТСТВАЩИ РАЗХОДИ			
200	Инвестиции в недвижимо имущество, наем на сгради и съпътстващи разходи			
2000	Наем на сгради и съпътстващи разходи	1 221 200	1 208 100	1 170 613
	<i>Статия 200 — Общо</i>	1 221 200	1 208 100	1 170 613
201	Застраховки			

Дял Глава Статия Позиция	Забележки
1620	Тези бюджетни кредити са предназначени за подпомагане на семействата и новопристигналите служители, за правна помощ, помощи за скаути и екскурзоводи, за подпомагане на секретариата на асоциацията на родителите.
163	
1630	Тези бюджетни кредити са предназначени за покриване на вноската на Центъра към разходите за отглеждане на децата на служителите от Центъра в детски ясли, които не се управляват от Комисията. Прогноза за 2012 г., представена от Европейския парламент.
164	
1640	Тези бюджетни кредити са за възстановяване на разходите (различни от медицински разноски) на служители с увреждания в активна заетост, съпрузи и деца на издръжка, след изчерпване на националните права, ако тези разходи са признати за необходими, произтичат от инвалидност и са потвърдени с документи.
17	
170	
1700	Тези бюджетни кредити са предназначени за покриване на разходи за приеми и представителни разходи, както и разни събития.
19	
190	
1900	Тези бюджетни кредити са предназначени за покриване на пенсиите и обезщетенията при прекратяване на правоотношението.
2	
20	
200	
2000	Тези бюджетни кредити са предназначени за покриване на наема на сгради или части от сгради и места за паркиране, използвани от Центъра.
201	

Дял Глава Статия Позиция	Наименование	Бюджетни кредити 2012	Бюджетни кредити 2011	Резултати от изпълнението на бюджета за 2010 г.
2010	Застраховки	11 000	10 500	9 228
	<i>Статия 201 — Общо</i>	11 000	10 500	9 228
202	Вода, газ, електричество и отопление			
2020	Вода, газ, електричество и отопление	36 600	43 900	42 500
	<i>Статия 202 — Общо</i>	36 600	43 900	42 500
203	Почистване и поддръжка			
2030	Почистване и поддръжка	193 000	181 400	182 509
	<i>Статия 203 — Общо</i>	193 000	181 400	182 509
204	Обзавеждане на помещенията			
2040	Обзавеждане на помещенията	20 000	20 000	17 336
	<i>Статия 204 — Общо</i>	20 000	20 000	17 336
205	Охрана и наблюдение на сградите			
2050	Охрана и наблюдение на сградите	75 600	69 000	81 279
	<i>Статия 205 — Общо</i>	75 600	69 000	81 279
206	Придобиване на недвижима собственост			
2060	Придобиване на недвижима собственост	р.т.	р.т.	0
	<i>Статия 206 — Общо</i>	р.т.	р.т.	0
208	Предварителни разходи, свързани с придобиването или строежа на сгради			
2080	Предварителни разходи, свързани с придобиването или строежа на сгради	18 000	12 000	5 977
	<i>Статия 208 — Общо</i>	18 000	12 000	5 977
209	Други разходи			
2090	Други разходи	р.т.	р.т.	0
	<i>Статия 209 — Общо</i>	р.т.	р.т.	0
	ГЛАВА 20 — ОБЩО	1 575 400	1 544 900	1 509 442

Дял Глава Статия Позиция	Забележки
2010	Тези бюджетни кредити са предназначени за покриване на застрахователните премии за сгради или части от сгради, използвани от Центъра.
202	
2020	Тези бюджетни кредити са предназначени за покриване на обичайни разходи.
203	
2030	Тези бюджетни кредити са предназначени за покриване на разходите за почистване (ежедневно чистене, закупуване на материали, миене, пране, химическо чистене и т.н.), на разходите за поддръжка на оборудването и техническите инсталации (асансьори, централно парно отопление, климатични инсталации и т.н.) и на разходите за депониране на отпадъци.
204	
2040	Тези бюджетни кредити са предназначени за покриване на разходите за обзавеждане и ремонт на сгради.
205	
2050	Тези бюджетни кредити са предназначени за покриване на разни разходи по сградите, свързани със сигурността и безопасността, и по-специално договори за наблюдение на сградите, наемане и окомплектоване на пожарогасители, закупуване и поддръжка на противопожарно оборудване, замяна на оборудването за длъжностни лица, изпълняващи функцията на доброволци пожарникари, разходи за извършване на нормативно установени инспекции.
206	
2060	Тези бюджетни кредити са предназначени за покриване на евентуална покупка на сграда за седалище на Центъра.
208	
2080	Тези бюджетни кредити са предназначени за покриване на разходите по експертни доклади във връзка с недвижимата собственост: триседмична консултация, сума по рамков договор в подкрепа на проекта за ремонт на ННЕ.
209	
2090	Тези бюджетни кредити са предназначени за покриване на други обичайни разходи, които не са изрично предвидени, например административни разходи, различни от комунални услуги (вода, газ, електроенергия), поддръжка, общински данъци и допълнителни разходи.

Дял Глава Статия Позиция	Наименование	Бюджетни кредити 2012	Бюджетни кредити 2011	Резултати от изпълнението на бюджета за 2010 г.
21	ОБРАБОТКА НА ДАННИ			
210	Информационни технологии			
2100	Закупуване, разработване и поддръжка на оборудване и софтуер	1 210 000	1 315 000	1 241 103
	<i>Статия 210 — Общо</i>	1 210 000	1 315 000	1 241 103
212				
2120	Външни услуги по използването, въвеждането в употреба и поддръжката на софтуер и системи	907 000	1 110 000	1 344 428
	<i>Статия 212 — Общо</i>	907 000	1 110 000	1 344 428
	ГЛАВА 21 — ОБЩО	2 117 000	2 425 000	2 585 531
22	ДВИЖИМО ИМУЩЕСТВО И СЪПЪТСТВАЩИ РАЗХОДИ			
220	Технически инсталации и електронно офис оборудване			
2200	Нови покупки	5 000	10 000	5 008
2201	Подмяна	р.т.	р.т.	0
2202	Наем	5 000	1 000	0
2203	Поддръжка, употреба и ремонт	3 000	3 000	202
2204	Офис оборудване	5 000	5 000	4 113
	<i>Статия 220 — Общо</i>	18 000	19 000	9 323
221	Мебели			
2210	Нови покупки	20 000	20 000	27 220
2211	Подмяна	5 000	5 000	5 938
2212	Поддръжка, употреба и ремонт	2 000	2 000	0
	<i>Статия 221 — Общо</i>	27 000	27 000	33 158
223	Транспортни средства			
2230	Закупуване на нови транспортни средства	р.т.	р.т.	0
2232	Наем на транспортни средства	21 900	26 400	22 713
2233	Поддръжка, употреба и ремонт на транспортните средства	6 000	6 300	2 623

Дял Глава Статия Позиция	Забележки
21	
210	
2100	Тези бюджетни кредити са предназначени за покриване на покупка или лизинг на компютърен хардуер, разработка на софтуер, поддръжка на софтуер или софтуерни пакети и различни консумативи за обработка на данни и др. Намалението през 2012 г. се дължи на по-малкото покупки на хардуер и софтуер след по-големите инвестиции през 2011 г.
212	
2120	Тези бюджетни кредити са предназначени за покриване на разходите за външен работен персонал (оператори, администратори, системни инженери и т.н.). Преразглеждането на проекти в контекста на прогнозните приходи направи възможно допълнителното намаляване на разходи, свързани с ИТ.
22	
220	
2200	Тези бюджетни кредити са предназначени за закупуване на мебели. Намалението през 2011 г. се дължи на действия за намаляване на разходите.
2201	Тези бюджетни кредити са предназначени за покриване на разходите за подмяна на мебели в следствие на извършен одит на ергономичността.
2202	Тези бюджетни кредити са предназначени за наемане на факс машини, копирни машини и различни технически средства.
2203	Тези бюджетни кредити са предназначени за покриване на поддръжката и ремонта на оборудването.
2204	Тези бюджетни кредити са предназначени за покриване на непредвидени разходи във връзка с електронното офис оборудване.
221	
2210	Тези бюджетни кредити са предназначени за закупуване на мебели.
2211	Тези бюджетни кредити са предназначени за покриване на разходите за подмяна на мебели вследствие на извършена проверка на ергономичността.
2212	Тези бюджетни кредити са предназначени за покриване на поддръжката и ремонта на мебелите.
223	
2230	Тези бюджетни кредити са предназначени за закупуване на служебна кола за Центъра.
2232	Тези бюджетни кредити са предназначени за покриване на наема по дългосрочен договор за служебен автомобил, както и разходи по периодично наемане на автомобили за определени непредвидени нужди.
2233	Тези бюджетни кредити са предназначени за покриване на поддръжката и оперативните разходи за автомобилите и разходи, свързани с използването на обществения транспорт.

Дял Глава Статия Позиция	Наименование	Бюджетни кредити 2012	Бюджетни кредити 2011	Резултати от изпълнението на бюджета за 2010 г.
	<i>Статия 223 — Общо</i>	27 900	32 700	25 336
225	Разходи за документация и библиотека			
2250	Библиотечни запаси, купуване на книги	12 000	12 000	8 120
2251	Специално библиотечно, документационно и копирно оборудване	р.м.	р.м.	0
2252	Абонамент за вестници и периодични издания	9 000	9 000	9 790
2253	Речници за преводачите	5 000	5 000	1 477
2254	Подвързване и поддържане на книгите в библиотеката	р.м.	р.м.	0
	<i>Статия 225 — Общо</i>	26 000	26 000	19 387
	ГЛАВА 22 — ОБЩО	98 900	104 700	87 204
23	ТЕКУЩИ АДМИНИСТРАТИВНИ РАЗХОДИ			
230	Канцеларски и офис материали			
2300	Канцеларски и офис материали	35 000	35 000	42 318
	<i>Статия 230 — Общо</i>	35 000	35 000	42 318
232	Финансови разходи			
2320	Банкови такси	4 000	5 500	3 633
2321	Отрицателни курсови разлики	р.м.	р.м.	0
	<i>Статия 232 — Общо</i>	4 000	5 500	3 633
233	Разноски за правни услуги			
2330	Разноски за правни услуги	10 000	10 000	3 191
	<i>Статия 233 — Общо</i>	10 000	10 000	3 191
234	Обезщетения			
2340	Обезщетения	р.м.	р.м.	0
	<i>Статия 234 — Общо</i>	р.м.	р.м.	0
235	Други оперативни разходи			
2350	Различни застраховки	12 700	10 000	8 226
2352	Разни разходи за вътрешни заседания	1 500	1 500	2 072
2353	Преместване на отдели	10 000	12 000	10 000

Дял Глава Статия Позиция	Забележки
225	
2250	Тези бюджетни кредити са предназначени за закупуване на книги, документация и други издания.
2251	Тези бюджетни кредити са предназначени за придобиване на специално оборудване за библиотеки.
2252	Тези бюджетни кредити са предназначени за покриване на абонамент за вестници и периодични издания в съответствие с нуждите на Центъра.
2253	Тези бюджетни кредити са предназначени за закупуване на речници.
2254	Тези бюджетни кредити са предназначени за подвързване и други разходи, необходими за съхранението на книгите и периодичните издания.
23	
230	
2300	Тези бюджетни кредити са предназначени за закупуване на хартия и офис материали.
232	
2320	Тези бюджетни кредити са предназначени за покриване на банкови разходи и разходи за свързване към междубанковата телекомуникационна мрежа.
2321	Тази позиция е предназначена за покриване на загуби от курсови разлики, понесени от Центъра при управлението на бюджета, доколкото такива загуби не могат да бъдат прихванати от положителните курсови разлики.
233	
2330	Тези бюджетни кредити са предназначени за покриване на предварителните разноски за правни услуги и за заплащане на услугите на адвокати или други специалисти.
234	
2340	Тези средства са предназначени за покриване на вреди и разходи по уреждане на спорове във връзка с искове, заведени срещу Центъра (гражданска отговорност).
235	
2350	Тези бюджетни кредити са предназначени за покриване на пълна застраховка, застраховка гражданска отговорност, застраховка срещу кражба и застраховка професионална отговорност на материално отговорните служители и администратори на авансови средства.
2352	Тези бюджетни кредити са предназначени за покриване на разходи за организиране на вътрешни заседания.
2353	Тези бюджетни кредити са предназначени за покриване на разходи за премествания в сградите.

Дял Глава Статия Позиция	Наименование	Бюджетни кредити 2012	Бюджетни кредити 2011	Резултати от изпълнението на бюджета за 2010 г.
2359	Други разходи	4 500	3 900	6 600
	<i>Статия 235 — Общо</i>	28 700	27 400	26 898
239	<i>Междунституционални услуги</i>			
2390	Преводачески услуги, предоставяни от Комисията	р.м.	р.м.	0
2391	Устни преводи	р.м.	р.м.	5 000
2392	Административна помощ от Комисията	127 900	140 200	120 350
2393	Публикации	35 000	35 000	34 550
2394	Разпространение	5 000	5 000	6 688
	<i>Статия 239 — Общо</i>	167 900	180 200	166 588
	ГЛАВА 23 — ОБЩО	245 600	258 100	242 628
24	КУРИЕРСКИ УСЛУГИ И ТЕЛЕКОМУНИКАЦИИ			
240	<i>Пратки и куриерски услуги</i>			
2400	Пощенски такси и разходи за доставка	47 900	49 300	42 156
	<i>Статия 240 — Общо</i>	47 900	49 300	42 156
241	<i>Телекомуникации</i>			
2410	Разходи за телефон, телеграф, телекс, радио, телевизия и абонаменти и телекомуникационни разходи	264 000	285 000	242 203
	<i>Статия 241 — Общо</i>	264 000	285 000	242 203
	ГЛАВА 24 — ОБЩО	311 900	334 300	284 359
25	РАЗХОДИ ЗА ЗАСЕДАНИЯ			
250	<i>Разходи за официални и други заседания</i>			
2500	Общо заседания	10 000	10 000	11 274
	<i>Статия 250 — Общо</i>	10 000	10 000	11 274
255	<i>Разни разходи по организацията и участието в конференции, конгреси и заседания</i>			

Дял Глава Статия Позиция	Забележки
2359	Тези бюджетни кредити са предназначени за покриване на други оперативни разходи, които не са изрично предвидени.
239	
2390	Тези бюджетни кредити са предназначени за покриване на преводачески услуги, включително набор на текст, от страна на Комисията от името на Центъра.
2391	Тези бюджетни кредити са предназначени за покриване на устни преводачески услуги, които се таксуват на Центъра, по-специално от институции на Общността.
2392	Член 12 от Регламент (ЕО) № 2965/94 на Съвета относно създаването на Центъра за преводи. Тези бюджетни кредити са предназначени за покриване на административното съдействие, предоставено от Комисията на Центъра за преводи.
2393	Тези бюджетни кредити са предназначени основно за покриване на разходи по публикуването на бюджета на Центъра за преводи и други комуникационни и рекламни дейности.
2394	Тези бюджетни кредити са предназначени за покриване на дейности по разпространение, и по-специално разходи за реклама и маркетинг (каталози, проспекти, реклама, пазарни проучвания и т.н.), както и на разходи за информация и съдействие за обществеността и възложителите (моливи и химикалки с логото на Центъра, USB устройства с лого и др.). Разходите, свързани с отпечатването на документи, се покриват от позиция 2393.
24	
240	
2400	Тези бюджетни кредити са предназначени за покриване на разходи за куриерски услуги и доставка на пратки, включително за изпращане на пощенски пратки. Увеличението се дължи на нарасналото използване на препоръчана поща или спешни куриерски услуги (DHL).
241	
2410	Тези бюджетни кредити са предназначени за покриване на разходи за телефон, факс и телеконферентни абонаменти и съобщения, предаване на данни и разходи, свързани с телекомуникационното оборудване.
25	
250	
2500	Тези бюджетни кредити са предназначени за покриване на пътни разноски, дневни и инцидентни разходи, направени от специалисти и други посетители, както и от членове на междуинституционални комитети, когато са поканени да участват в заседания, комисии, работни групи и семинари.
255	

Дял Глава Статия Позиция	Наименование	Бюджетни кредити 2012	Бюджетни кредити 2011	Резултати от изпълнението на бюджета за 2010 г.
2550	Разни разходи по организацията и участието в конференции, конгреси и заседания	5 000	5 000	33 442
	<i>Статия 255 — Общо</i>	5 000	5 000	33 442
	ГЛАВА 25 — ОБЩО	15 000	15 000	44 716
26	УПРАВИТЕЛЕН СЪВЕТ НА ЦЕНТЪРА			
260	Разходи за официални и други заседания			
2600	Заседания на Управителния съвет	25 000	25 000	14 500
	<i>Статия 260 — Общо</i>	25 000	25 000	14 500
261	Организиране на заседания на Управителния съвет			
2610	Организиране на заседания на Управителния съвет	20 000	20 000	8 155
	<i>Статия 261 — Общо</i>	20 000	20 000	8 155
265	Устни преводи			
2650	Устни преводи	75 000	75 000	60 000
	<i>Статия 265 — Общо</i>	75 000	75 000	60 000
	ГЛАВА 26 — ОБЩО	120 000	120 000	82 655
27	ИНФОРМАЦИЯ: СЪБИРАНЕ. АРХИВИРАНЕ. ПРОИЗВЕЖДАНЕ И РАЗПРОСТРАНЕНИЕ			
270	Консултации, проучвания и проверки с ограничен характер			
2700	Консултации, проучвания и проверки с ограничен характер	25 000	10 000	66 834
	<i>Статия 270 — Общо</i>	25 000	10 000	66 834
	ГЛАВА 27 — ОБЩО	25 000	10 000	66 834
	Дял 2 - Общо	4 508 800	4 812 000	4 903 369
3	ОПЕРАТИВНИ РАЗХОДИ			
30	ВЪНШНИ ПРЕВОДАЧЕСКИ УСЛУГИ			
300	Външни преводачески услуги			
3000	Външни преводачески услуги	13 831 000	14 497 700	14 322 062

Дял Глава Статия Позиция	Забележки
2550	Тези бюджетни кредити са предназначени за покриване на разходи по организацията и участието в конференции, конгреси и заседания. Освен това те са едназначени за покриване на разходи, свързани с организирането на заседания, непокрити от съществуващата инфраструктура (т.е. организирани в сградата на ЯМО и др.).
260	
2600	Бюджетни кредити за пътни разходи, дневни и инцидентни разходи, направени от членовете на Управителния съвет, поканени да участват в заседанията, комитетите и работните групи.
261	
2610	Тези бюджетни кредити са предназначени за покриване на организацията на заседанията на Управителния съвет.
265	
2650	Тези бюджетни кредити са предназначени за покриване на устни преводачески услуги, които се таксуват на Центъра, и по-специално от институции на ЕС, във връзка със заседанията на Управителния съвет.
27	
270	
2700	Тези бюджетни кредити са предназначени за покриване на разходи по възлагане на консултации, проучвания и проверки на квалифицирани експерти в административната област, а именно доклади за оценка и хонорари на външни консултанти.
3	
30	
300	
3000	Тези бюджетни кредити са предназначени за покриване на разходи, свързани с услугите на външни доставчици на езикови услуги, а именно: превод на марки и дизайни на Общността, редакция и поправка на преводи и текстова редакция на оригинали, както и терминологична дейност (превод на терминологични списъци). Намалението през 2012 г. се дължи на очаквания по-малък обем преводи.

Дял Глава Статия Позиция	Наименование	Бюджетни кредити 2012	Бюджетни кредити 2011	Резултати от изпълнението на бюджета за 2010 г.
	Статия 300 — Общо	13 831 000	14 497 700	14 322 062
	ГЛАВА 30 — ОБЩО	13 831 000	14 497 700	14 322 062
31	РАЗХОДИ, СВЪРЗАНИ С МЕЖДУИНСТИТУЦИОНАЛНОТО СЪТРУДНИЧЕСТВО			
310	<i>Разходи, свързани с междуинституционалното сътрудничество</i>			
3100	Междуинституционално сътрудничество в езиковата област	685 200	705 000	697 490
	Статия 310 — Общо	685 200	705 000	697 490
	ГЛАВА 31 — ОБЩО	685 200	705 000	697 490
	Дял 3 - Общо	14 516 200	15 202 700	15 019 552
10	РЕЗЕРВИ			
100	ВРЕМЕННИ БЮДЖЕТНИ КРЕДИТИ			
1000	<i>Временни бюджетни кредити</i>			
10000	Резерв за вноските за сметка на работодателя към пенсионната схема на Общността	р.м.	р.м.	0
10001	Резерв за придобиване на недвижимо имущество	р.м.	р.м.	0
10002	Резерв за непредвидени разходи	р.м.	р.м.	0
10004	Резерв на постоянния фонд за предварително финансиране	р.м.	р.м.	2 166 300
10005	Резерв за оспореното увеличение на възнагражденията	р.м.	р.м.	0
10006	Резерв за извънредни инвестиции	р.м.	р.м.	774 864
	Статия 1000 — Общо	р.м.	р.м.	2 941 164
	ГЛАВА 100 — ОБЩО	р.м.	р.м.	2 941 164
	Дял 10 - Общо	р.м.	р.м.	2 941 164
	ОБЩ СБОР	44 941 300	46 956 800	45 976 899

Дял Глава Статия Позиция	Забележки
31	
310	
3100	Тези бюджетни кредити са предназначени за покриване на разходите, свързани с дейности, предприети от Междуйнституционалния комитет за писмени и устни преводи (ICTI) с оглед популяризиране на междуйнституционалното сътрудничество в езиковата област.
10	
100	
1000	
10000	Резерв, формиран като временни бюджетни кредити за плащане на вноските за сметка на работодателя към пенсионната схема на Общността. От 2011 г. бюджетните кредити за вноските за сметка на работодателя се записват по позиция 1 1 3 4.
10001	
10002	
10004	Резерв, формиран за осигуряване на постоянния фонд за предварително финансиране, предвиден в член 59а от Финансовия регламент на Центъра. Член 58, параграф 2 от подробните разпоредби за прилагане на Финансовия регламент предвижда, че сумата за този фонд не може да е по-малка от четири дванадесети от кредитите за финансовата година.
10005	Спорът е разрешен през 2010 г. и по тази позиция не са необходими бюджетни кредити.
10006	

ПРИЛОЖЕНИЕ 1 ЩАТНО РАЗПИСАНИЕ

Функционални групи и степени	2010		2011		2012	
	Заети към 31 декември 2010 г.		Разрешени в бюджета		Прогнозирани	
	Постоянни длъжности	Длъжности по срочно правоотношение	Постоянни длъжности	Длъжности по срочно правоотношение	Постоянни длъжности	Длъжности по срочно правоотношение
AD 16	0	0	0	0	0	0
AD 15	0	0	0	1	0	1
AD 14	1	1	1	0	1	0
AD 13	0	0	1	1	1	1
AD 12	5	5	6	5	6	6
AD 11	9	9	8	9	9	8
AD 10	9	5	10	4	10	5
AD 9	4	8	4	10	5	8
AD 8	3	6	2	9	3	9
AD 7	8	15	9	20	8	23
AD 6	2	23	3	19	3	17
AD 5	1	15	1	15	1	13
ОБЩО AD	42	87	45	93	47	91
AST 11	0	0	0	0	0	0
AST 10	0	0	0	0	0	0
AST 9	0	1	0	1	0	1
AST 8	4	0	5	0	5	0
AST 7	3	3	1	4	2	5
AST 6	3	4	4	4	3	3
AST 5	1	6	0	5	1	6
AST 4	3	11	4	17	5	17
AST 3	5	18	4	21	2	22
AST 2	0	7	0	11	0	10
AST 1	0	17	0	6	0	0
ОБЩО AST	19	67	18	69	18	64
ОБЩО	61	154	63	162	65	155
ОБЩО ПЕРСОНАЛ	215	215	225	225	220	220