



Správní rada

PŘEDBĚŽNÝ ROZPOČET NA ROK

CT/CA-005/2011/01cs

PŘIJATÝ SPRÁVNÍ RADOU STŘEDISKA DNE 24. BŘEZNA 2011

OBSAH

I. ÚVOD

A – OBECNÝ ÚVOD

B – SLADĚNÍ CEN A NÁKLADŮ

C – PŘÍJMY

D – VÝDAJE

E – ČINNOSTI

II. VÝKAZ PŘÍJMŮ A VÝDAJŮ – PŘEHLED

III. VÝKAZ PŘÍJMŮ ZA ROK 2012

IV. VÝKAZ VÝDAJŮ ZA ROK 2012

PŘÍLOHA 1 PLÁN PRACOVNÍCH MÍST

I. ÚVOD

A. Obecný úvod

Rozpočet na rok 2012 obsahuje:

- B. popis práce střediska se sladěním cen a nákladů na rok 2012;
- C. příjmy střediska, které podle čl. 10 odst. 2 nařízení Rady (ES) č. 2965/94 naposledy pozměněného nařízením Rady (ES) č. 1645/2003 zahrnují platby uskutečněné subjekty, pro které středisko pracuje, a orgány a institucemi, pro něž v rámci dohodnuté spolupráce vykonalo práci, včetně interinstitucionálních činností, jakož i dotaci Společenství;
- D. výdaje střediska rozčleněné do jednotlivých hlav a
- E. rozdělení výdajů střediska podle činností. Tato část umožňuje propojení mezi předběžným návrhem pracovního programu na rok 2012, v němž jsou uvedeny prostředky přidělené na každou činnost za účelem dosažení strategických cílů střediska, a běžnou rozpočtovou strukturou.

Veškeré částky v tomto rozpočtovém dokumentu jsou uvedeny v eurech.

B. Sladění cen a nákladů

Stejně jako v předchozích letech byli zákazníci střediska požádáni, aby pro tento předběžný návrh rozpočtu předložili své odhady. Výchozím bodem pro odhady na rok 2012 byly nové ceny pro rok 2011, které schválila správní rada. Je třeba upozornit na to, že mnoho zákazníků zdůraznilo nejistotu svých odhadů, zejména v důsledku skutečnosti, že o jejich vlastních rozpočtech na rok 2012 ještě zdaleka nebylo rozhodnuto. Odhad objemů překladů na rok 2012 se v porovnání s plněním rozpočtu na rok 2010 a odhadem na rok 2011 snížil. Odhad příjmů na rok 2012 dosáhl jen 42,4 milionu EUR – což v porovnání s plněním ve stejných hlavách v roce 2010 znamená pokles ve výši 8,7 milionu EUR¹.

První reakcí na takto velký pokles je samozřejmě v možných případech snížení nákladů. Přijatá opatření jsou podrobně vysvětlena v oddíle D. Výdaje. Prvotním krokem byl přezkum zaměstnávání pracovníků, zejména s ohledem na pokračující reorganizaci jednoho oddělení. Výsledkem přezkumu bylo rozhodnutí snížit počet zaměstnanců, jakožto nezbytná a vhodná první reakce na nižší úroveň příjmů. Dotčenými kategoriemi byli dočasní zaměstnanci, smluvní zaměstnanci a zaměstnanci poskytnutí agenturou.

Kromě toho se středisko rozhodlo k velmi podstatnému snížení nákladů v rámci kapitoly 21, Zpracování dat. To znamená, že několik projektů bylo odloženo na pozdější dobu. Středisko však má za to, že nejzásadnější projekt pro zvýšení konkurenceschopnosti střediska, který zahrnuje přípravu, vývoj a zavedení vlastního portálu střediska (programu e-CdT), by měl v roce 2012 pokračovat pomocí jiných způsobů financování.

Nižší počet stran k překladu samozřejmě zmenšuje i potřebu externích překladatelů, což automaticky snižuje rozpočet pro hlavu 3.

Tato snížení nákladů, jakkoli náročná a dalekosáhlá, k překlenutí rozdílu mezi nižšími příjmy a výdaji nestačila. Proto muselo středisko v rámci své trvalé snahy o sladění cen a nákladů přezkoumat i ceny pro rok 2012. Cílem přezkumu bylo nalézt úroveň cen, která by středisku umožnila udržet kvalitu nezbytnou k jeho činnosti, a současně by dovolila, aby se hlavní součástí sladění cen a nákladů staly snížené náklady.

Výsledkem byla navrhovaná cena za dokumenty ve výši 95 EUR za stranu, což znamená navýšení o 2 EUR, a navrhovaná cena za ochranné známky ve výši 36 EUR za stranu, což znamená navýšení o

¹ Hlavy příjmů 1–4 včetně Plateb od agentur, úřadů, orgánů a institucí, Interinstitucionální spolupráce a Ostatních příjmů, ale vyjma Přebytku z předchozího rozpočtového roku, Úhrad zákazníkům a Mimořádných úhrad.

4 EUR. I při těchto navýšeních jsou ceny stále nižší nežli ceny navrhované v předběžném návrhu rozpočtu na rok 2011².

Pololetní přezkum v roce 2011 bude proveden včas s ohledem na revizi odhadů na rok 2012, která se má uskutečnit v červenci až srpnu 2011.

Cenový sazebník pro rok 2012 má tedy tuto podobu:

Produkty	Běžné dokumenty (EUR)	Plánované dokumenty (EUR)	Expresní dokumenty (EUR)
Překlad (cena za stranu)	95,00		
Úpravy (cena za stranu)	180,00	- 25 %	+ 25 %
Revize (cena za stranu)	48,50		
Redakce (cena za stranu)	60,00		
Ochranné známky a průmyslové vzory (cena za stranu)	36,00 EUR (min. 500 000 stran)		
Ostatní služby (standardizace, terminologie atd.)	900 EUR na osobu/den		
Seznam termínů	5,00 EUR za termín		

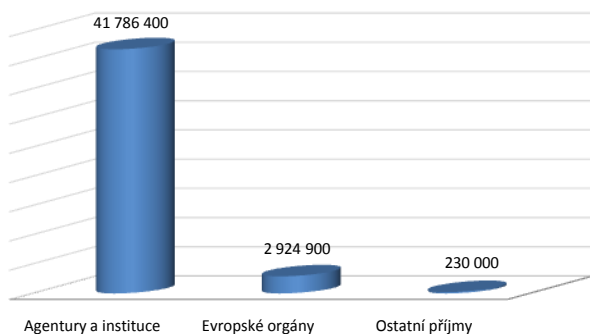
Příplatky:

Typ dokumentu	EUR
Dokument se složitým formátováním (příplatek za stranu)	5,00
Důvěrný dokument (příplatek za stranu)	5,00
Dokument překládaný z nebo do jazyka, který není úředním jazykem EU (příplatek za stranu)	4,00

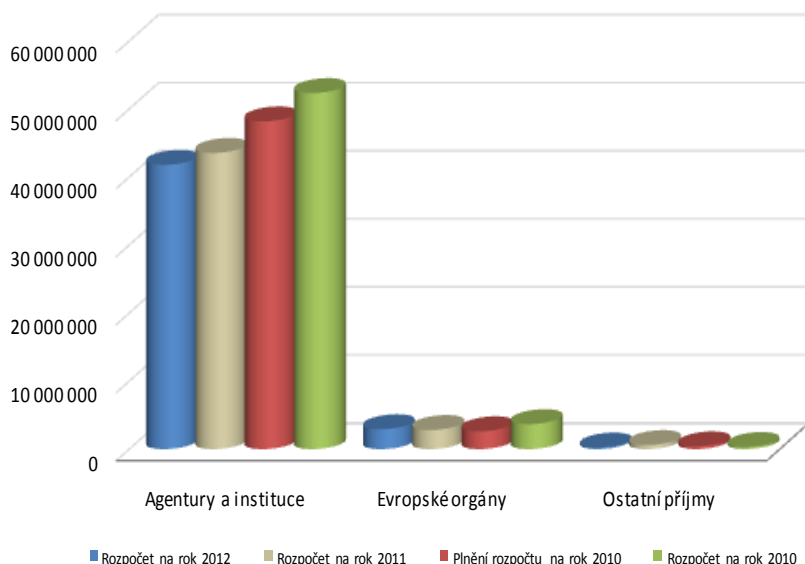
C. Příjmy

Revidované ceny za dokumenty a ochranné známky se snížením o 2,1 %, resp. 12,5 %, vedou k odhadu příjmů ve výši 44 941 300 EUR. Vliv navrhovaných cen činí 2,5 milionu EUR. Předpokládané příjmy jsou členěny takto:

² Ceny v předběžném návrhu rozpočtu byly v rozpočtu na rok 2011 revidovány směrem dolů.
PŘIJATÝ SPRÁVNÍ RADOU STŘEDISKA DNE 24. BŘEZNA 2011



Následující graf ukazuje odhad příjmů na rok 2012 ve vztahu k rozpočtům na rok 2011 a na rok 2010 a plnění rozpočtu na rok 2010, konkrétně:



Trvalá snaha vedení střediska snížit rozpočtový přebytek a dosáhnout vyrovnaného plnění rozpočtu vedla v posledních rozpočtech k několika návrhům na sladění nákladů a cen. Výše uvedený graf znázorňuje část výsledku pomocí změny v příjmech v letech 2010 a 2011. Důvodem této změny jsou za prvé účinky nové cenové politiky zavedené v roce 2011, v níž středisko dosáhlo výrazného snížení ceny za překlad ochranných známek, a za druhé pokles objemu ochranných známek. Pro rok 2012 je odhad ochranných známek mírně vyšší než na rok 2011. V porovnání s plněním rozpočtu na rok 2010 však rozpočet na rok 2012 vykazuje pokles objemu ochranných známek o zhruba 40 000 stran a pokles objemu běžných dokumentů o 2 000 stran. Pokud jde o příjmy od evropských orgánů a ostatní příjmy, zůstaly příjmy v posledních letech víceméně beze změny.

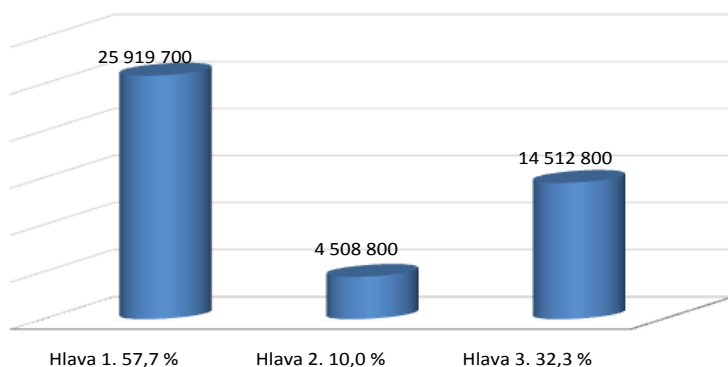
Z grafu je zřejmé, že pokles příjmů v roce 2012 by byl bez navrhovaného navýšení cen výrazně větší. Je též zjevné, že reakce na takový rozdíl vyžaduje značné úsilí a není možné snížit výdaje o plnou částku jediným krácením, aniž by byla ohrožena kvalita práce. V rozpočtu je dopad navrhovaného zvýšení cen uveden v samostatných položkách: v jedné položce v hlavě 1 a jedné položce v hlavě 3. Rozpočet pro každého zákazníka tudíž odpovídá vlastnímu odhadu daného zákazníka.

Od rozpočtu na rok 2011 podepsali smlouvy se střediskem tři noví zákazníci. V tomto rozpočtu byly zavedeny dvě nové rozpočtové položky; třetí položka bude zavedena v prvním opravném rozpočtu na rok 2011. Kromě toho byla provedena oprava oproti rozpočtu na rok 2011, v němž byl úřad EASO uveden v nesprávné rozpočtové položce.

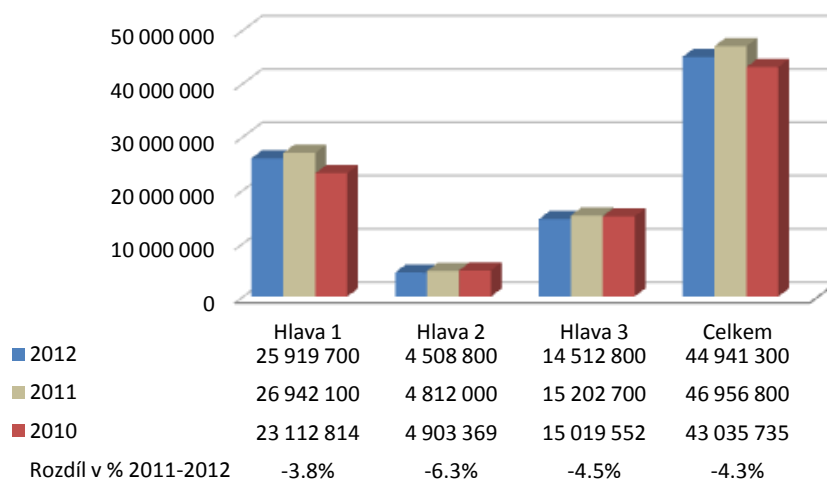
1044	Společný podnik ENIAC, evropský poradní sbor pro iniciativu v oblasti nanoelektroniky (ENIAC JU)	p.m.
1045	Evropský podpůrný úřad pro otázky azylu (EASO) – v rozpočtu na rok 2011 bylo přiděleno číslo 1044	p.m.
1046	Agentura pro spolupráci energetických regulačních orgánů (ACER) Evropský orgán pro cenné papíry a trhy (ESMA) – bude uveden v opravném rozpočtu na rok 2011	9 600

D. Výdaje

Jak bylo vysvětleno v oddíle A, důkladná snaha střediska sladit výdaje s příjmy ovlivnila všechny hlavy. Výdaje jsou členěny takto (procenta ukazují podíl každé z hlav na rozpočtu):



V porovnání s rokem 2011 se hlava 1 snížila o 3,8 %, hlava 2 je krácena o 6,3 % a hlava 3 o 4,5 %. Následující graf zobrazuje složení výdajů podle jednotlivých hlav a porovnání s rozpočtem na rok 2011 a plněním rozpočtu na rok 2010. Hlava 10 neobsahuje žádné prostředky v rozpočtu na rok 2012 ani v rozpočtu na rok 2011, a proto není do grafu zařazena.



Hlava 1, ZAMĚSTNANCI

Co se týče hlavy 1, Zaměstnanci, umožnil přezkum plánu pracovních míst a využití smluvních zaměstnanců a zaměstnanců poskytnutých agenturou významný pokles nákladů při zachování důrazu na dobrou kvalitu. Přezkum vedl ke zrušení pěti pracovních míst, z 225 pracovních míst na 220 pracovních míst. Na konci roku 2010 bylo obsazeno 215 pracovních míst. Dotčenými pracovními místy jsou pracovní místa dočasných asistentů, platové třídy 1 a 3. Vedle těchto změn nadále způsobuje snižování výdajů na zaměstnance i přezkum provedený pro rozpočet na rok 2011.

Pokud jde o smluvní zaměstnance, na základě přezkumu provedeného pro rok 2012 počet předpokládaných smluvních zaměstnanců zůstává stejný jako v roce 2010, tedy 10 osob. S ohledem na další úspory týkající se zaměstnanců poskytnutých agenturou, kde se v porovnání s plněním rozpočtu na rok 2010 jedná téměř o polovinu, je velké úsilí střediska týkající se hlavy 1 naprosto zřejmé.

Celkově je rozpočet pro hlavu 1 na rok 2012 o 12,1 % vyšší než plnění rozpočtu na rok 2010, avšak o 3,8 % nižší než rozpočet na rok 2011. Navýšení oproti roku 2010 je způsobeno zejména tím, že v roce 2010 nebyl naplněn plán pracovních míst, ačkoli nábor probíhal v průběhu celého roku. K ostatním činitelům patří vyšší náklady na sociální a zdravotnickou infrastrukturu, zvláště účast ve Výboru pro sociální činnost, a na externí služby, jako je středisko péče o děti předškolního věku.

Hlava 2, BUDOVY, ZAŘÍZENÍ A RŮZNÉ PROVOZNÍ VÝDAJE

Co se týče hlavy 2, Budovy, zařízení a různé provozní výdaje, středisko bylo schopno snížit své výdaje o 8,0 % ve srovnání s plněním rozpočtu na rok 2010 a o 6,3 % ve srovnání s rozpočtem na rok 2011. Hlavní úsilí o snížení nákladů se týkalo kapitoly 21, Zpracování dat. Snížení oproti roku 2011 činí 12,7 %, přibližně 300 000 EUR, a 18,1 %, téměř 470 000 EUR, což je méně než plnění rozpočtu na rok 2010. Proto středisko hodlá navrhnout jiné způsoby financování projektu, který je pro budoucnost střediska nejdůležitější: příprav, vývoje a provádění vlastního portálu střediska (programu e-CdT). Tento program středisku umožní čelit náročným úkolům nadcházejících let, ještě lépe reagovat na stávající i budoucí požadavky zákazníků a zvýšit konkurenceschopnost střediska.

Pokud jde o kapitolu 20, Investice do nemovitostí, pronájem budov a související náklady, dochází v roce 2012 k nárůstu o 2,0 % oproti rozpočtu na rok 2011 a k nárůstu o 4,4 % oproti plnění rozpočtu na rok 2010. Důvodem je skutečnost, že většina smluv v rámci této hlavy obsahuje doložky o indexaci. V ostatních kapitolách v roce 2012 dochází k určitým zvýšením, hlavně v důsledku toho, že v roce 2011 byly provedeny škrty a navýšení jsou nutná k zajištění dobře fungující činnosti.

Hlava 3, PROVOZNÍ VÝDAJE

Co se týče hlavy 3, Provozní výdaje, očekává se, že výdaje budou o 3,4 % nižší než v plnění rozpočtu na rok 2010 a o 4,5 % nižší než v rozpočtu na rok 2011. Odhad byl upraven pomocí srovnání objemů přeložených v roce 2010 a předpokladů na rok 2012, pro něž jsou velmi cenné podrobné odhady získané od zákazníků. Jak objem ochranných známek, tak objem dokumentů v porovnání s rokem 2010 klesá. K možnému poklesu v této hlavě přispívá skutečnost, že výhledy na rok 2012 zatím neobsahují žádný překlad seznamů termínů.

Hlava 10, REZERVY

V hlavě 10, Rezervy, nejsou v rámci rozpočtu na rok 2012 uvedeny žádné prostředky. Příspěvek na program důchodového zabezpečení Společenství na rok 2012, 3,59 milionu EUR, je zahrnut pod hlavou 1 a fond předběžného financování není nutné navýšovat.

E. Činnosti střediska

Středisko definovalo čtyři činnosti: 1) Hlavní činnost: překlady; 2) Podpůrné činnosti; 3) Vnější dosah; a 4) Činnosti řízení a dohledu. Lidské a finanční zdroje na rok 2012 jsou rozděleny mezi jednotlivé činnosti, jak znázorňuje níže uvedená tabulka. Finanční zdroje v hlavách 1 a 2 jsou rozděleny na základě lidských zdrojů využívaných pro každou činnost. Tento výpočet přihlíží k různému rozložení druhů pracovních míst a platových tříd, a tudíž i nákladů na platy mezi jednotlivé činnosti. Podrobnosti jsou uvedeny v předběžném návrhu pracovního programu střediska na rok 2012.

	% lidských zdrojů (zaměstnanců)	% finančních zdrojů	Finanční zdroje
Hlavní činnost: překlady	61,3 %	75,3 %	33 831 462
Podpůrné činnosti	28,4 %	14,8 %	6 637 336
Vnější dosah	2,5 %	3,3 %	1 465 204
Činnosti řízení a dohledu	7,7 %	6,6 %	3 007 298
Celkem	100 %	100 %	44 941 300

Činnost 1: PŘEKLADY

Hlavní činností střediska jsou jazykové služby, které sestávají zejména z překladů, úprav, formátování a revizí dokumentů, jakož i ochranných známek a průmyslových vzorů Společenství, a to v souladu se stanovenými kritérii kvality a dodacími lhůtami (strategický cíl č. 1 střediska).

Na tuto činnost se využívá 61,3 % lidských zdrojů střediska a 75,3 % jeho celkového rozpočtu, tj. veškeré rozpočtové prostředky v kapitole 30 a část rozpočtových prostředků využívaných na tuto činnost v hlavách 1 a 2.

Předpokládaný celkový počet stran pro rok 2012 činí 789 538, což představuje pokles o 5,6 % oproti rozpočtu na rok 2011. Vzhledem k tomu, že nehledě na přezkum výdajů střediska bylo nutné navýšení cen, aby došlo ke sladění výdajů a příjmů, je snížení odhadu příjmů menší, tj. -3,9 %.

	2012	2011	% 2011–2012
Předpokládaný celkový počet stran	789 538	836 039	-5,6 %
Platby za překlady, terminologii a seznamy termínů – celkem ³	43 849 300	45 632 400	-3,9 %

³ Předběžný příjem z dohody o hostování s jedním zákazníkem je vyloučen, protože se netýká překladu.

Odhad objemu práce v oblasti překladů vyjádřený v počtu stran:

Evropská agentura pro životní prostředí (EEA)	2 151
Evropská nadace odborného vzdělávání (ETF)	2 490
Evropské monitorovací centrum pro drogy a drogovou závislost (EMCDDA)	6 067
Evropská agentura pro léčivé přípravky (EMA)	39 230
Evropská agentura pro bezpečnost a ochranu zdraví při práci (EU-OSHA)	7 510
Úřad pro harmonizaci na vnitřním trhu (OHIM)	36 790
OHIM – „jazyková redakce“	8 333
OHIM – ochranné známky	525 000
Odrůdový úřad Společenství (CPVO)	1 290
Evropský policejní úřad (Europol)	13 103
Evropská nadace pro zlepšení životních a pracovních podmínek (Eurofound)	8 285
Evropské středisko pro rozvoj odborného vzdělávání (CEDEFOP)	1 230
Agentura Evropské unie pro základní práva (FRA)	9 350
Evropská investiční banka (EIB)	p.m.
Evropský úřad pro bezpečnost potravin (EFSA)	5 360
Evropská jednotka pro soudní spolupráci (Eurojust)	54
Evropská agentura pro námořní bezpečnost (EMSA)	3 441
Evropská agentura pro bezpečnost letectví (EASA)	11 045
Evropská agentura pro železnice (ERA)	9 677
Evropská agentura pro bezpečnost sítí a informací (ENISA)	215
Evropské středisko pro prevenci a kontrolu nemocí (ECDC)	2 400
Evropská agentura pro řízení operativní spolupráce na vnějších hranicích členských států Evropské unie (FRONTEX)	2 778
Výkonná agentura pro vzdělávání, kulturu a audiovizuální oblast (EACEA)	8 602
Výkonná agentura pro konkurenceschopnost a inovace (EACI)	355
Evropská policejní akademie (CEPOL)	1 183
Výkonná agentura pro zdraví a spotřebitele (EAHC)	1 398
Agentura pro evropský GNSS (GSA)	264
Evropská obranná agentura (EDA)	54
Evropská agentura pro chemické látky (ECHA)	32 850
Agentura Společenství pro kontrolu rybolovu (CFCA)	2 214
Fusion for Energy (F4E)	538
Satelitní středisko Evropské unie (EUSC)	p.m.
Výkonná agentura pro transevropskou dopravní síť (TEN-T EA)	373
Evropský inovační a technologický institut (EIT)	945
Výkonná agentura Evropské rady pro výzkum (ERCEA)	638
Výkonná agentura pro výzkum (REA)	226
Společný podnik Clean Sky (CSJU)	165
Evropský institut pro rovnost žen a mužů (EIGE)	2 320
Společný podnik SESAR (SJU)	314
Evropský inspektor ochrany údajů (EDPS)	18 915
Společný podnik pro provádění společné technologické iniciativy pro vestavěné počítačové systémy (ARTEMIS)	p.m.
Společný podnik pro provádění společné technologické iniciativy pro inovativní léčiva (IMI)	p.m.
Společný podnik pro palivové články a vodík (FCH JU)	p.m.
Společný podnik ENIAC, evropský poradní sbor pro iniciativu v oblasti nanoelektroniky (ENIAC JU)	p.m.
Evropský podpůrný úřad pro otázky azylu (EASO)	p.m.

Agentura pro spolupráci energetických regulačních orgánů (ACER)	138
Evropská komise – GR pro zaměstnanost	13 340
Evropský parlament	p.m.
Rada Evropské unie	2 667
Evropský účetní dvůr	688
Výbor regionů Evropské unie	p.m.
Evropský hospodářský a sociální výbor	p.m.
Soudní dvůr Evropské unie	p.m.
Evropská centrální banka	793
Evropský veřejný ochránce práv	4 760
Celkový počet stran	789 538

Činnost 2: ADMINISTRATIVNÍ A TECHNICKÁ PODPORA

Jelikož středisko působí jako samostatný subjekt Společenství, musí zaručit administrativní a technickou podporu pro lidské zdroje, zadávání zakázek, přesné a spolehlivé účetnictví, infrastrukturu a logistiku a především podporu, kterou vyžadují jeho hlavní provozní činnosti.

Na administrativní a technickou podporu střediska se využívá 28,4 % lidských zdrojů střediska a 14,8 % celkového rozpočtu, tj. část rozpočtových prostředků v hlavách 1 a 2 využívaných na tuto činnost.

Činnost 3: VNĚJŠÍ DOSAH

Cílem této činnosti je podporovat středisko a jeho překladatelský proces, a to zejména prostřednictvím komunikace se zákazníky střediska a jeho dalšími zainteresovanými stranami. Tato činnost souvisí také s druhým posláním střediska: prostřednictvím interinstitucionální spolupráce přispívat k racionalizaci zdrojů a harmonizaci postupů v oblasti překladatelských činností v rámci Společenství.

Na tuto činnost se využívá 2,5 % lidských zdrojů střediska a 3,3 % celkového rozpočtu, tj. veškeré rozpočtové prostředky v kapitole 31 a část rozpočtových prostředků v hlavách 1 a 2 využívaných na tuto činnost.

Činnost 4: ČINNOSTI ŘÍZENÍ A DOHLEDU

Úlohou vedení střediska je dbát na dodržování služebního řádu a finančního nařízení vztahujících se na instituce a orgány EU a zabezpečovat věrohodnost, zákonnost a řádnost činností střediska, efektivnost norem interní kontroly a dodržování systému řízení kvality (tzv. Total Quality Management).

Na tuto činnost se využívá 7,7 % lidských zdrojů střediska a 6,6 % celkového rozpočtu, tj. část rozpočtových prostředků v hlavách 1 a 2 využívaných na tuto činnost.

II. VÝKAZ PŘÍJMŮ A VÝDAJŮ – PŘEHLED

Hlava	Položka	Rozpočtový rok 2012	Rozpočtový rok 2011	Rozpočtový rok 2010
	PŘÍJMY			
1	PLATBY OD AGENTUR A INSTITUCÍ	41 786 400	43 546 000	48 175 413
2	DOTACE KOMISE	p.m.	p.m.	0
3	INTERINSTITUCIONÁLNÍ SPOLUPRÁCE	2 924 900	2 810 800	2 620 269
4	OSTATNÍ PŘÍJMY	230 000	600 000	101 084
5	PŘEBYTEK Z PŘEDCHOZÍHO ROZPOČTOVÉHO ROKU	p.m.	p.m.	24 041 195
6	ÚHRADY	p.m.	p.m.	-25 093 718
	CELKEM	44 941 300	46 956 800	50 153 046
	VÝDAJE			
1	ZAMĚSTNANCI	25 916 300	26 942 100	23 112 814
2	BUDOVY, ZAŘÍZENÍ A RŮZNÉ PROVOZNÍ VÝDAJE	4 508 800	4 812 000	4 903 369
3	PROVOZNÍ VÝDAJE	14 516 200	15 202 700	15 019 552
10	REZERVY	p.m.	p.m.	2 941 164
	CELKEM	44 941 300	46 956 800	55 928 077

III. VÝKAZ PŘÍJMŮ ZA ROZPOČTOVÝ ROK 2012

Hlava Kapitola Článek Bod	Položka	Rozpočtový rok 2012	Rozpočtový rok 2011	Plnění 2010
1	PLATBY OD AGENTUR, ÚŘADŮ, ORGÁNŮ A INSTITUCÍ			
10	PLATBY OD AGENTUR, ÚŘADŮ, ORGÁNŮ A INSTITUCÍ			
100	Platby od agentur, úřadů, orgánů a institucí			
1000	Evropská agentura pro životní prostředí (EEA)	200 000	400 000	433 543
1001	Evropská nadace odborného vzdělávání (ETF)	250 200	259 500	312 289
1002	Evropské monitorovací centrum pro drogy a drogovou závislost (EMCDDA)	661 400	756 400	684 857
1003	Evropská agentura pro léčivé přípravky (EMA)	3 466 700	3 485 900	2 610 663
1004	Evropská agentura pro bezpečnost a ochranu zdraví při práci (EU-OSHA)	703 700	726 600	959 496
1005	Úřad pro harmonizaci na vnitřním trhu (ochranné známky a průmyslové vzory) (OHIM)	4 801 000	5 628 600	4 312 257
1006	Ochranné známky OHIM	16 800 000	16 653 300	27 610 168
1007	Odrůdový úřad Společenství (CPVO)	120 000	120 000	88 262
1008	Evropský policejní úřad (Europol)	1 218 600	1 403 300	914 178
1009	Evropská nadace pro zlepšení životních a pracovních podmínek (Eurofound)	670 300	650 000	576 850
	<i>Článek 100 – Celkem</i>	28 891 900	30 083 600	38 502 563
101				
1010	Evropské středisko pro rozvoj odborného vzdělávání (CEDEFOP)	115 600	115 300	96 135
1012	Agentura Evropské Unie pro základní práva (FRA)	912 000	1 348 500	1 567 369
1014	Evropská investiční banka (EIB)		p.m.	691
1015	Evropský úřad pro bezpečnost potravin (EFSA)	546 400	660 000	497 239
1016	Evropská jednotka pro soudní spolupráci (Eurojust)	5 000	5 000	0
1017	Evropská agentura pro námořní bezpečnost (EMSA)	320 000	204 400	163 136
1018	Evropská agentura pro bezpečnost letectví (EASA)	770 400	2 200 000	633 739
1019	Evropská agentura pro železnice (ERA)	900 000	450 000	225 951
	<i>Článek 101 – Celkem</i>	3 569 400	4 983 200	3 184 260
102				
1020	Evropská agentura pro bezpečnost sítí a informací (ENISA)	20 000	100 000	105 018

III. VÝKAZ PŘÍJMŮ ZA ROZPOČTOVÝ ROK 2012

Hlava Kapitola Článek Bod	Poznámky
1	
10	
100	Čl. 10 odst. 2 bod b) nařízení Rady (ES) č. 2965/94 naposledy pozměněného nařízením Rady (ES) č. 1645/2003.
1000	
1001	
1002	
1003	
1004	
1005	
1006	
1007	
1008	
1009	
101	
1010	
1012	
1014	
1015	
1016	
1017	
1018	
1019	
102	
1020	

Hlava Kapitola Článek Bod	Položka	Rozpočtový rok 2012	Rozpočtový rok 2011	Plnění 2010
1 0 2 1	Evropské středisko pro prevenci a kontrolu nemocí (ECDC)	224 000	663 700	548 608
1 0 2 2	Evropská agentura pro řízení operativní spolupráce na vnějších hranicích členských států Evropské unie (FRONTEX)	259 400	251 100	250 708
1 0 2 3	Výkonná agentura pro vzdělávání, kulturu a audiovizuální oblast (EACEA)	800 000	989 500	846 706
1 0 2 4	Výkonná agentura pro konkurenceschopnost a inovace (EACI)	33 000	37 200	37 740
1 0 2 5	Evropská policejní akademie (CEPOL)	110 000	110 000	74 715
1 0 2 6	Výkonná agentura pro zdraví a spotřebitele (EAHC)	130 000	130 000	84 660
1 0 2 7	Úřad pro dohled nad evropským GNSS (GSA)	24 600	20 500	12 442
1 0 2 8	Evropská obranná agentura (EDA)	5 000	5 000	3 315
1 0 2 9	Evropská agentura pro chemické látky (ECHA)	3 225 300	4 277 700	3 607 010
	<i>Článek 1 0 2 – Celkem</i>	4 831 300	6 584 700	5 570 920
1 0 3				
1 0 3 0	Agentura Společenství pro kontrolu rybolovu (CFCA)	205 900	150 000	52 998
1 0 3 1	Fusion for Energy (F4E)	50 000	50 000	20 056
1 0 3 2	Satelitní středisko Evropské unie (EUSC)	p.m.	p.m.	0
1 0 3 3	Výkonná agentura pro transevropskou dopravní síť (TEN-T EA)	29 500	34 200	31 684
1 0 3 4	Evropský inovační a technologický institut (EIT)	87 900	87 900	0
1 0 3 5	Výkonná agentura Evropské rady pro výzkum (ERCEA)	58 600	44 700	30 783
1 0 3 6	Výkonná agentura pro výzkum (REA)	21 000	21 000	3 783
1 0 3 7	Společný podnik „Clean Sky“ (CSJU)	8 000	p.m.	3 570
1 0 3 8	Evropský institut pro rovnost žen a mužů (EIGE)	215 800	444 000	106 590
1 0 3 9	Společný podnik SESAR (SJU)	29 200	35 000	27 540
	<i>Článek 1 0 3 – Celkem</i>	705 900	866 800	277 003
1 0 4				
1 0 4 0	Evropský inspektor ochrany údajů (EDPS)	1 322 100	1 027 700	633 442
1 0 4 1	Společný podnik pro provádění společné technologické iniciativy v oblasti vestavěných počítačových systémů (ARTEMIS)	p.m.	p.m.	1 785

Hlava Kapitola Článek Bod	Poznámky
1021	
1022	
1023	
1024	
1025	
1026	
1027	
1028	
1029	
103	
1030	
1031	
1032	
1033	
1034	
1035	
1036	
1037	
1038	
1039	
1040	
1041	

Hlava Kapitola Článek Bod	Položka	Rozpočtový rok 2012	Rozpočtový rok 2011	Plnění 2010
1 0 4 2	Společný podnik iniciativy pro inovativní léčiva (IMI)	p.m.	p.m.	5 440
1 0 4 3	Společný podnik pro palivové články a vodík (FCH JU)	p.m.	p.m.	0
1 0 4 4	Společný podnik - evropský poradní sbor pro iniciativu v oblasti nanoelektroniky (ENIAC JU)	p.m.		0
1 0 4 5	Evropský podpůrný úřad pro otázky azylu (EASO)	p.m.	p.m.	0
1 0 4 6	Agentura pro spolupráci energetických regulačních orgánů (ACER)	9 600		0
	<i>Článek 1 0 3 – Celkem</i>	1 331 700	1 027 700	640 667
	KAPITOLA 1 0 – CELKEM	39 330 200	43 546 000	48 175 413
19	OSTATNÍ PŘÍJMY TÝKAJÍCÍ SE AGENTUR, ÚŘADŮ, ORGÁNŮ A INSTITUCÍ			
1 9 9	<i>Dopad navrhovaných změn cen</i>			
1 9 9 0	Dopad navrhovaného zvýšení cen	2 456 200		
	<i>Článek 1 9 9 – Celkem</i>	2 456 200		
	KAPITOLA 1 9 – CELKEM	2 456 200		
	Hlava 1 – Celkem	41 786 400	43 546 000	48 175 413
2	DOTACE OD KOMISE			
2 0	DOTACE OD KOMISE			
2 0 0	<i>Dotace od Komise</i>			
2 0 0 0	Dotace od Komise	p.m.	p.m.	0
	<i>Článek 2 0 0 – Celkem</i>	p.m.	p.m.	0
	KAPITOLA 2 0 – CELKEM	p.m.	p.m.	0
	Hlava 2 – Celkem	p.m.	p.m.	0
3	INTERINSTITUCIONÁLNÍ SPOLUPRÁCE			
3 0	INTERINSTITUCIONÁLNÍ SPOLUPRÁCE			
3 0 0	<i>Interinstitucionální spolupráce</i>			
3 0 0 0	Evropská komise – generální ředitelství pro zaměstnanost	1 424 000	1 300 000	953 382
3 0 0 1	Účast na činnosti Interinstitucionálního výboru pro překlady a tlumočení (ICTI)	p.m.	p.m.	0
3 0 0 2	Řízení interinstitucionálních projektů	739 300	724 400	697 493
3 0 0 3	Evropský parlament	p.m.	p.m.	0

Hlava Kapitola Článek Bod	Poznámky
1 0 4 2	
1 0 4 3	
1 0 4 4	
1 0 4 5	
1 0 4 6	
1 9 9 0	Navrhované změny cen budou mít s největší pravděpodobností dopad na předpokládané objemy překladů zadávaných zákazníky. Vzhledem k tomu, že překladatelské středisko nemůže odhadnout přesný rozsah tohoto dopadu, vliv navrhovaného zvýšení cen na příjem v rámci hlavy 1 je uveden v rámci tohoto bodu.
2	
2 0	
2 0 0	Čl. 10 odst. 2 bod c) nařízení Rady (ES) č. 2965/94 naposledy pozměněného nařízením Rady (ES) č. 1645/2003.
2 0 0 0	
3	
3 0	
3 0 0	Čl. 10 odst. 2 bod b) nařízení Rady (ES) č. 2965/94 naposledy pozměněného nařízením Rady (ES) č. 1645/2003.
3 0 0 0	
3 0 0 1	
3 0 0 2	
3 0 0 3	

Hlava Kapitola Článek Bod	Položka	Rozpočtový rok 2012	Rozpočtový rok 2011	Plnění 2010
3 0 0 4	Rada Evropské unie	248 000	202 100	354 875
3 0 0 5	Evropský účetní dvůr	64 000	74 400	19 996
3 0 0 6	Výbor regionů Evropské unie	p.m.	p.m.	0
3 0 0 7	Evropský hospodářský a sociální výbor	p.m.	p.m.	0
3 0 0 8	Soudní dvůr Evropské unie	p.m.	p.m.	0
	<i>Článek 3 0 0 – Celkem</i>	2 475 300	2 300 900	2 025 747
3 0 1				
3 0 1 0	Evropská centrální banka	73 800	59 900	31 759
3 0 1 1	Evropský veřejný ochránce práv	332 000	450 000	562 764
	<i>Článek 3 0 1 – Celkem</i>	405 800	509 900	594 523
	KAPITOLA 3 0 – CELKEM	2 881 100	2 810 800	2 620 269
3 9	OSTATNÍ PŘÍJMY TÝKAJÍCÍ SE INTERINSTITUCIONÁLNÍ SPOLUPRÁCE			
3 9 9	Dopad navrhovaných změn cen			
3 9 9 0	Dopad navrhovaného zvýšení cen	43 800		
	<i>Článek 3 9 9 – Celkem</i>	43 800		
	KAPITOLA 3 9 – CELKEM	43 800		
	Hlava 3 – Celkem	2 924 900	2 810 800	2 620 269
4	OSTATNÍ PŘÍJMY			
4 0	OSTATNÍ PŘÍJMY			
4 0 0	Bankovní úroky			
4 0 0 0	Bankovní úroky	230 000	600 000	308 803
	<i>Článek 4 0 0 – Celkem</i>	230 000	600 000	308 803
4 0 1	Různé úhrady			
4 0 1 0	Různé úhrady	p.m.	p.m.	101 084
	<i>Článek 4 0 1 – Celkem</i>	p.m.	p.m.	101 084
	KAPITOLA 4 0 – CELKEM	230 000	600 000	409 887
	Hlava 4 – Celkem	230 000	600 000	409 887
5	PŘEBYTEK Z PŘEDCHOZÍHO ROZPOČTOVÉHO ROKU			

Hlava Kapitola Článek Bod	Poznámky
3 0 0 4	
3 0 0 5	
3 0 0 6	
3 0 0 7	
3 0 0 8	
3 0 1	
3 0 1 0	
3 0 1 1	
3 9 9 0	Navrhované změny cen budou mít s největší pravděpodobností dopad na předpokládané objemy překladů zadávaných zákazníky. Vzhledem k tomu, že překladatelské středisko nemůže odhadnout přesný rozsah tohoto dopadu, vliv navrhovaného zvýšení cen na příjem v rámci hlavy 3 je uveden v rámci tohoto bodu.
4	
4 0	
4 0 0	Tento článek pokrývá úroky, které budou středisku připsány na jeho bankovní účty.
4 0 0 0	
4 0 1	Tento článek se týká různých úhrad (soukromé telefonní hovory atd.).
4 0 1 0	
5	

Hlava Kapitola Článek Bod	Položka	Rozpočtový rok 2012	Rozpočtový rok 2011	Plnění 2010
5 0	PŘEBYTEK Z PŘEDCHOZÍHO ROZPOČTOVÉHO ROKU			
5 0 0	<i>Přebytek převedený z předchozího rozpočtového roku</i>			
5 0 0 0	Přebytek převedený z předchozího rozpočtového roku	p.m.	p.m.	24 041 195
	<i>Článek 5 0 0 – Celkem</i>	p.m.	p.m.	24 041 195
	KAPITOLA 5 0 – CELKEM	p.m.	p.m.	24 041 195
	Hlava 5 – Celkem	p.m.	p.m.	24 041 195
6	ÚHRADY			
6 0	ÚHRADY ZÁKAZNÍKŮM			
6 0 0	<i>Úhrady zákazníkům</i>			
6 0 0 0	Úhrady zákazníkům	p.m.	p.m.	-6 822 069
	<i>Článek 6 0 0 – Celkem</i>	p.m.	p.m.	-6 822 069
	KAPITOLA 6 0 – CELKEM	p.m.	p.m.	-6 822 069
6 1	MIMOŘÁDNÉ ÚHRADY			
6 1 0	<i>Mimořádné úhrady</i>			
6 1 0 0	Úhrady Komisi na příspěvky zaměstnavatele na program důchodového zabezpečení Společenství na období 2005–2009	p.m.	p.m.	-11 019 599
6 1 0 1	Úhrady Komisi na příspěvky zaměstnavatele na program důchodového zabezpečení Společenství na období 1998–2004	p.m.	p.m.	-7 252 050
	<i>Článek 6 1 0 – Celkem</i>	p.m.	p.m.	-18 271 649
	KAPITOLA 6 1 – CELKEM	p.m.	p.m.	-18 271 649
	Hlava 6 – Celkem	p.m.	p.m.	-25 093 718
	CELKOVÝ SOUČET	44 941 300	46 956 800	50 153 046

Hlava Kapitola Článek Bod	Poznámky
5 0	
5 0 0	
5 0 0 0	Přebytek převedený z předchozího rozpočtového roku. Článek 16 finančního nařízení střediska ze dne 22. 12. 2003.
6	
6 0	
6 0 0	
6 0 0 0	Úhrady zůstatku výsledkového účtu z předchozího rozpočtového roku.
6 1	
6 1 0	
6 1 0 0	Mimořádné úhrady, k nimž došlo pouze v roce 2010.
6 1 0 1	Mimořádné úhrady, k nimž došlo pouze v roce 2010.

IV. VÝKAZ VÝDAJŮ ZA ROZPOČTOVÝ ROK 2012

Hlava Kapitola Článek Bod	Položka	Prostředky 2012	Prostředky 2011	Plnění 2010
1	ZAMĚSTNANCI			
11	ZAMĚSTNANCI V AKTIVNÍM PRACOVNÍM POMĚRU			
110	Zaměstnanci v aktivním pracovním poměru			
1100	Základní platy	15 095 300	15 264 400	13 611 990
1101	Rodinné přídavky	1 886 500	1 918 400	1 303 596
1102	Příspěvky za práci v zahraničí a za pobyt v zahraničí	2 379 500	2 578 700	2 203 296
1103	Příspěvky na sekretářské práce	29 500	38 700	32 191
	<i>Článek 1 1 0 – Celkem</i>	19 390 800	19 800 200	17 151 073
111	Pomocní a místní zaměstnanci			
1110	Pomocní zaměstnanci	p.m.	p.m.	0
1111	Pomocní tlumočníci	p.m.	p.m.	0
1112	Místní zaměstnanci	p.m.	p.m.	0
1113	Stážisté	13 400	22 300	9 022

IV. VÝKAZ VÝDAJŮ ZA ROZPOČTOVÝ ROK 2012

Hlava Kapitola Článek Bod	Poznámky
1	
11	
110	
1100	<p>Služební řád úředníků Evropských společenství a pracovní řád ostatních zaměstnanců Evropských společenství, zejména články 62 a 66. Tyto prostředky jsou určeny k pokrytí základních platů úředníků a dočasných zaměstnanců.</p> <p>Plán pracovních míst na rok 2012: 220 pracovních míst. Roční nárůst platů vypočítaný na základě platů za rok 2011 * 1% nárůst (vztahuje se na období od ledna do června 2012) a další 1% nárůst (vztahuje se na období od července do prosince 2012). Snížení v roce 2012 je důsledkem revize plánu pracovních míst a následného snížení počtu pracovních míst o 5.</p>
1101	<p>Služební řád úředníků Evropských společenství, zejména články 62, 67 a 68 a oddíl I přílohy VII.</p> <p>Tyto prostředky jsou určeny k pokrytí příspěvků na domácnost, příspěvků na vyživované děti a příspěvků na vzdělání vyplácených úředníkům a dočasným zaměstnancům. Snížení v roce 2012 je důsledkem revize plánu pracovních míst.</p>
1102	<p>Služební řád úředníků Evropských společenství, zejména články 62 a 69 a článek 4 přílohy VII. Tyto prostředky jsou určeny k pokrytí příspěvků za práci v zahraničí a za pobyt v zahraničí úředníků a dočasných zaměstnanců. Snížení je důsledkem revize plánu pracovních míst.</p>
1103	<p>Služební řád úředníků Evropských společenství, zejména čl. 18 odst. 1 přílohy VII.</p> <p>Tyto prostředky jsou určeny k pokrytí příspěvku na sekretářské práce vypláceného úředníkům a dočasným zaměstnancům kategorie AST, kteří pracují jako stenotypisté, písaři, obsluha dálnopisu, sazeči, řídicí sekretářky nebo vedoucí sekretářky a kteří na tento příspěvek měli nárok v měsíci před 1. květnem 2004.</p> <p>Počet osob oprávněných pobírat tento příspěvek v roce 2012 = 17, uplatnění navýšení platů je stejné jako v bodě 1 1 0 0.</p>
111	
1110	<p>Pracovní řád ostatních zaměstnanců Evropských společenství, zejména článek 3 a hlava III.</p> <p>Tyto prostředky jsou určeny k pokrytí platů (včetně přesčasů) a příspěvků zaměstnavatele na sociální zabezpečení vyplácených pomocným zaměstnancům.</p>
1111	<p>Pracovní řád ostatních zaměstnanců Evropských společenství, zejména článek 3 a hlava III.</p> <p>Tyto prostředky budou využity pouze tehdy, pokud generální ředitelství pro tlumočnictví (dříve SCIC) nebude moci překladatelskému středisku poskytnout požadované lidské zdroje, zejména při příležitosti zasedání správní rady.</p>
1112	<p>Pracovní řád ostatních zaměstnanců Evropských společenství, zejména článek 4 a hlava V.</p> <p>Tyto prostředky jsou určeny k pokrytí platů (včetně přesčasů) a příspěvků zaměstnavatele na sociální zabezpečení vyplácených místním zaměstnancům.</p>
1113	<p>Tyto prostředky jsou určeny k pokrytí výdajů týkajících se stážistů, například prostřednictvím rozvíjení vztahů s univerzitami.</p> <p>25 % základního platu pro AD5/1 * 3 stážisti na období čtyř měsíců.</p>

Hlava Kapitola Článek Bod	Položka	Prostředky 2012	Prostředky 2011	Plnění 2010
1115	Smluvní zaměstnanci	575 900	1 020 000	421 402
	<i>Článek 1 1 1 – Celkem</i>	589 300	1 042 300	430 424
112	Odborné vzdělávání zaměstnanců			
1120	Odborné vzdělávání zaměstnanců	225 000	230 000	227 036
	<i>Článek 112 – Celkem</i>	225 000	230 000	227 036
113	Příspěvky zaměstnavatele na sociální zabezpečení			
1130	Pojištění pro případ nemoci	513 800	519 000	486 457
1131	Pojištění pro případ nemoci z povolání nebo úrazu	116 400	117 600	100 976
1132	Pojištění pro případ ztráty zaměstnání	158 200	163 500	123 400
1133	Vznik a zachování nároků na důchod	p.m.	p.m.	0
1134	Příspěvky na program důchodového zabezpečení Společenství	3 593 300	3 449 800	3 263 899
	<i>Článek 113 – Celkem</i>	4 381 700	4 249 900	3 974 732
114	Různé příspěvky			
1140	Příspěvek při narození dítěte a v případě úmrtí	1 000	2 000	198

Hlava Kapitola Článek Bod	Poznámky
1115	Pracovní řád ostatních zaměstnanců Evropských společenství, zejména článek 3a a hlava IV. Výše těchto prostředků vychází z počtu 10 smluvních zaměstnanců v roce 2012 ve srovnání s 20 v roce 2011. Nárůst mezi rokem 2010 a 2011 je částečně důsledkem převodu příspěvků pro smluvní zaměstnance a příspěvků na sociální zabezpečení týkajících se smluvních zaměstnanců z bodů 1 1 0 1, 1 1 0 2 atd. do bodu 1 1 1 5.
112	
1120	Služební řád úředníků Evropských společenství, zejména článek 24bis.
113	
1130	Služební řád úředníků Evropských společenství, zejména článek 72. Právní předpisy týkající se pojištění pro případ nemoci úředníků Evropských společenství. Tyto prostředky jsou určeny k pokrytí příspěvku zaměstnavatele (3,4 % základního platu). Příspěvek zaměstnanců činí 1,7 % základního platu.
1131	Služební řád úředníků Evropských společenství, zejména článek 73 a článek 15 přílohy VIII. Tyto prostředky jsou určeny k pokrytí příspěvků zaměstnavatele na pojištění pro případ nemoci z povolání nebo úrazu (0,77 % základního platu). K takto vypočteným rozpočtovým prostředkům se připočítají další 2 % (což zvýší celkové procento na 0,7854 %), a to za účelem pokrytí výdajů, na něž se pojištění nevztahuje (článek 73 služebního řádu).
1132	Pracovní řád ostatních zaměstnanců Evropských společenství, zejména článek 28a. Tyto prostředky jsou určeny k pokrytí pojištění pro případ ztráty zaměstnání dočasných zaměstnanců. Použitá sazba: 1,62 % základního platu.
1133	Pracovní řád ostatních zaměstnanců Evropských společenství, zejména článek 42. Tyto prostředky jsou určeny k pokrytí plateb prováděných střediskem ve prospěch úředníků a dočasných zaměstnanců za účelem zajištění vzniku nebo zachování nároků na důchod v zemi jejich původu.
1134	Tyto prostředky jsou určeny k pokrytí plateb prováděných střediskem v rámci příspěvků zaměstnavatele na program důchodového zabezpečení Společenství. Příspěvek zaměstnavatele činí 23,2 % základního platu, a to rovněž v případě smluvních zaměstnanců. Příspěvek zaměstnanců činí 11,6 %.
114	
1140	Služební řád úředníků Evropských společenství, zejména články 70, 74 a 75. Tyto prostředky jsou určeny k pokrytí: — příspěvku při narození dítěte pro 5 dětí zaměstnanců, jejichž země původu neposkytuje žádný podobný příspěvek; — příspěvku v případě úmrtí úředníka - k výplatě plné mzdy zemřelého do konce třetího měsíce následujícího po měsíci, v němž došlo k úmrtí, a nákladů spojených s přepravou jeho ostatků do místa původu. V případě úmrtí budou příslušné prostředky převedeny z bodu 1 1 0 0.

Hlava Kapitola Článek Bod	Položka	Prostředky 2012	Prostředky 2011	Plnění 2010
1141	Roční cestovní výdaje	261 900	285 800	253 525
1143	Paušální služební příplatek	p.m.	p.m.	0
	<i>Článek 114 – Celkem</i>	262 900	287 800	253 723
115	<i>Přesčasy</i>			
1150	Přesčasy	p.m.	p.m.	0
	<i>Článek 115 – Celkem</i>	p.m.	p.m.	0
117	<i>Doplňkové služby</i>			
1171	Externí tlumočníci a konferenční technici	p.m.	p.m.	0
1175	Zaměstnanci poskytnutí agenturou	172 700	320 000	352 569
	<i>Článek 117 – Celkem</i>	172 700	320 000	352 569
118	<i>Různé výdaje v souvislosti s nástupem zaměstnanců do pracovního poměru a s přeložením zaměstnanců</i>			
1180	Různé výdaje spojené s náborem zaměstnanců	51 000	104 100	50 131
1181	Cestovní výdaje	11 400	18 100	4 054

Hlava Kapitola Článek Bod	Poznámky
1141	Služební řád úředníků Evropských společenství, zejména článek 8 přílohy VII. Tyto prostředky jsou určeny k pokrytí paušálních cestovních náhrad úředníků a dočasných zaměstnanců, jejich manželů/manželek a vyživovaných dětí z místa výkonu zaměstnání do místa původu. Tyto prostředky byly sníženy v důsledku revize plánu pracovních míst a výše prostředků pro smluvní zaměstnance.
1143	Služební řád úředníků Evropských společenství, zejména článek 14 přílohy VII. Tyto prostředky jsou určeny k pokrytí pevného služebního příspěvku pro úředníky a dočasné zaměstnance, kterým v souvislosti s plněním služebních povinností pravidelně vznikají výdaje na reprezentaci.
115	
1150	Služební řád úředníků Evropských společenství, zejména článek 56 přílohy VI. Tyto prostředky jsou určeny k pokrytí paušálních nebo hodinových sazeb za přesčasy odpracované úředníky a ostatními zaměstnanci kategorie AST, jakož i místními zaměstnanci, u nichž nebylo možné přesčasy kompenzovat náhradním volnem v souladu se stanovenými předpisy.
117	
1171	Platby pro externí tlumočníky objednané střediskem pro mimořádné konference, pro které nemůže tlumočení zajistit Komise. Kromě honorářů tato položka zahrnuje také příspěvek na program životního pojištění a nemocenského pojištění, jakož i pojištění proti úrazům a úmrtí a refundaci cestovních nákladů a dále výplatu pevných cestovních náhrad pro externí tlumočníky, jejichž sídlo podnikání se nenachází v místě výkonu zaměstnání.
1175	Tyto prostředky jsou určeny k pokrytí nákladů na zaměstnance poskytnuté agenturou. Výpočet pro 6 zaměstnanců poskytnutých agenturou (3 pozice kategorie AST3 na období 6 měsíců a 3 pozice kategorie AST1 na období 8 měsíců). Jedná se o snížení počtu ze 4, resp. 7 pozic v roce 2011.
118	
1180	Služební řád úředníků Evropských společenství, zejména články 27 až 31 a článek 33. Tyto prostředky jsou určeny k pokrytí výdajů vynaložených v souvislosti s přijímáním nových zaměstnanců. Na rok 2012: odhady za 3 výběrová řízení: výdaje na zveřejnění pracovních míst, cestovní výdaje a příspěvky pro 15 uchazečů na jedno výběrové řízení a dále lékařské prohlídky, včetně rentgenového vyšetření. Počet výběrových řízení poklesl z 6 v roce 2011.
1181	Služební řád úředníků Evropských společenství, zejména články 20 a 71 a článek 7 přílohy VII. Tyto prostředky jsou určeny k pokrytí cestovních výdajů úředníků a dočasných zaměstnanců (včetně rodinných příslušníků) v souvislosti s nástupem do pracovního poměru nebo s jeho ukončením. Odhad této částky vychází ze skutečných průměrných výdajů v roce 2010 na jednoho zaměstnance vynásobených realistickým odhadem fluktuace statutárních zaměstnanců pro rok 2012. Pokles v roce 2012 je způsoben nižšími průměrnými výdaji v roce 2010 (ve srovnání s rokem 2009), které sloužily jako východisko pro stanovení rozpočtu na rok 2011.

Hlava Kapitola Článek Bod	Položka	Prostředky 2012	Prostředky 2011	Plnění 2010
1182	Příspěvky na zařízení, znovuusídlení a přestěhování	65 100	95 300	33 364
1183	Výdaje na stěhování	20 400	40 600	9 263
1184	Dočasné denní příspěvky	138 400	200 000	117 565
	<i>Článek 118 – Celkem</i>	286 300	458 100	214 377
119	Úpravy platů a dodatky k odměnám			
1190	Úpravy platů	500	600	0
	<i>Článek 119 – Celkem</i>	500	600	0
	KAPITOLA 11 – CELKEM	25 309 200	26 388 900	22 603 934
13	SLUŽEBNÍ A PRACOVNÍ CESTY			
130	Služební a pracovní cesty			
1300	Výdaje na služební cesty, pracovní cesty a jiné vedlejší výdaje	53 700	90 000	69 379
	<i>Článek 130 – Celkem</i>	53 700	90 000	69 379
131	Služební a pracovní cesty související se školeními			
1310	Výdaje na služební cesty související se školeními	49 800	40 000	41 392
	<i>Článek 131 – Celkem</i>	49 800	40 000	41 392
	KAPITOLA 13 – CELKEM	103 500	130 000	110 771
14	SOCIÁLNÍ A ZDRAVOTNICKÁ INFRASTRUKTURA			

Hlava Kapitola Článek Bod	Poznámky
1182	Služební řád úředníků Evropských společenství, zejména články 5 a 6 přílohy VII. Tyto prostředky jsou určeny k pokrytí příspěvků na zařízení úředníků a dočasných zaměstnanců, kteří jsou nuceni změnit bydliště a usídlit se na jiném místě při nástupu do pracovního poměru nebo při jeho definitivním ukončení. Rozdíly mezi jednotlivými roky závisí na fluktuaci zaměstnanců a rovněž na místě původu nově přijatých a odcházejících zaměstnanců.
1183	Služební řád úředníků Evropských společenství, zejména články 20 a 71 a článek 9 přílohy VII. Tyto prostředky jsou určeny k pokrytí výdajů na stěhování úředníků a dočasných zaměstnanců, kteří jsou nuceni změnit bydliště a usídlit se na jiném místě při nástupu do pracovního poměru nebo při jeho definitivním ukončení. Výpočet je založen na průměrných výdajích na stěhování v roce 2010 * 6 stěhování v roce 2011 * 10% nárůst cen. Vysoká částka těchto prostředků v roce 2011 je důsledkem určitých očekávaných vysokých výdajů, ke kterým došlo v roce 2011 místo v roce 2010. Snížení v roce 2012 je výsledkem nižšího počtu stěhování v důsledku úplného provedení plánu pracovních míst.
1184	Služební řád úředníků Evropských společenství, zejména články 20 a 71 a článek 10 přílohy VII. Tyto prostředky jsou určeny k pokrytí denních příspěvků náležejících úředníkům a dočasným zaměstnancům, kteří mohou prokázat, že byli nuceni změnit místo svého bydliště při nástupu do pracovního poměru (včetně přeložení). Snížení v roce 2012 je důsledkem nižšího počtu nově přijatých zaměstnanců.
119	
1190	Služební řád úředníků Evropských společenství, zejména články 64 a 65. Tyto prostředky jsou určeny k pokrytí nákladů vzniklých použitím koeficientů pro úpravu platů úředníků a dočasných zaměstnanců, jakož i nákladů spojených s přesčasy.
13	
130	
1300	Tyto prostředky jsou určeny k pokrytí cestovních výdajů, denních příspěvků na služební cesty a vedlejších nebo mimořádných výdajů souvisejících se služebními cestami statutárních zaměstnanců v zájmu střediska v souladu se služebním řádem úředníků Evropských společenství. Pokles v roce 2012 je důsledkem optimalizace při organizaci služebních cest, která umožnila snížení nákladů.
130	
1310	Tyto prostředky jsou určeny k pokrytí výdajů na služební cesty při školeních mimo Lucemburk.
14	

Hlava Kapitola Článek Bod	Položka	Prostředky 2012	Prostředky 2011	Plnění 2010
140	Sociální a zdravotnická infrastruktura			
1400	Restaurace a jídelny	37 500	39 000	42 591
	<i>Článek 140 – Celkem</i>	37 500	39 000	42 591
141	Lékařská služba			
1410	Lékařská služba	40 800	30 000	26 000
	<i>Článek 141 – Celkem</i>	40 800	30 000	26 000
142	Jiné výdaje			
1420	Jiné výdaje	251 400	200 500	210 000
1421	Společenské styky	24 000	24 000	17 916
	<i>Článek 142 – Celkem</i>	275 400	224 500	227 916
	KAPITOLA 1 4 – CELKEM	353 700	293 500	296 507
15	MOBILITA			
152	Mobilita			
1520	Mobilita zaměstnanců	p.m.	p.m.	0
1521	Úředníci střediska dočasně přidělení do institucí státní správy, mezinárodních organizací nebo institucí či podniků veřejného sektoru.	p.m.	p.m.	0
	<i>Článek 152 – Celkem</i>	p.m.	p.m.	0
	KAPITOLA 1 5 – CELKEM	p.m.	p.m.	0
16	SOCIÁLNÍ SLUŽBY			
160	Sociální péče			
1600	Zvláštní pomoc	p.m.	p.m.	0
	<i>Článek 160 – Celkem</i>	p.m.	p.m.	0
162	Jiné výdaje			

Hlava Kapitola Článek Bod	Poznámky
140	
1400	Tyto prostředky jsou určeny na pokrytí nákladů na provozování restaurací, bufetů a jídelen, zejména nákladů souvisejících se smlouvami na údržbu zařízení, dodávky zařízení atd. Výpočet je založen na spotřebě v roce 2010 * nárůst v důsledku indexace v roce 2011 a 2012. Pokles v roce 2012 je důsledkem opatření na snížení nákladů v roce 2011.
140	
1410	Služební řád úředníků Evropských společenství, zejména článek 59 a článek 8 přílohy II.
142	
1420	Účast ve Výboru pro sociální činnost. Prognóza je založena na odhadu Úřadu Komise pro infrastrukturu a logistiku.
1421	Tyto prostředky jsou určeny na podporu a finanční zajištění iniciativ, jejichž cílem je rozvíjet společenské styky mezi zaměstnanci různých národností, k pokrytí ostatních výdajů a příspěvků ve prospěch zaměstnanců a rovněž nákladů spojených s pořádáním akcí pro zaměstnance.
15	
152	
1520	Tyto prostředky jsou určeny k pokrytí výdajů souvisejících s dočasným vysláním či přidělením úředníků a dočasných zaměstnanců překladatelského střediska do národních nebo mezinárodních institucí.
1521	Tyto prostředky jsou určeny k pokrytí výdajů souvisejících s dočasným vysláním či přidělením úředníků a dočasných zaměstnanců překladatelského střediska do národních nebo mezinárodních institucí.
16	
160	
1600	Tyto prostředky jsou určeny k pokrytí peněžité pomoci, která může být poskytnuta zaměstnanci, bývalému zaměstnanci nebo pozůstalým po zemřelém zaměstnanci, kteří se nacházejí v obtížné situaci.
162	

Hlava Kapitola Článek Bod	Položka	Prostředky 2012	Prostředky 2011	Plnění 2010
1620	Jiné výdaje	p.m.	p.m.	0
	<i>Článek 162 – Celkem</i>	p.m.	p.m.	0
163	<i>Středisko péče o děti předškolního věku</i>			
1630	Středisko péče o děti předškolního věku	142 900	122 700	99 000
	<i>Článek 163 – Celkem</i>	142 900	122 700	99 000
164	<i>Doplňková pomoc zdravotně postiženým</i>			
1640	Doplňková pomoc zdravotně postiženým	4 000	4 000	0
	<i>Článek 164 – Celkem</i>	4 000	4 000	0
	KAPITOLA 16 – CELKEM	146 900	126 700	99 000
17	POHOŠTĚNÍ A REPREZENTACE			
170	<i>Pohoštění a reprezentace</i>			
1700	Výdaje na pohoštění a reprezentaci	3 000	3 000	2 602
	<i>Článek 170 – Celkem</i>	3 000	3 000	2 602
	KAPITOLA 17 – CELKEM	3 000	3 000	2 602
19	DŮCHODY			
190	<i>Důchody</i>			
1900	Důchody a odchodné	p.m.	p.m.	0
	<i>Článek 190 – Celkem</i>	p.m.	p.m.	0
	KAPITOLA 19 – CELKEM	p.m.	p.m.	0
	Hlava 1 – Celkem	25 916 300	26 942 100	23 112 814
2	BUDOVY, ZAŘÍZENÍ A RŮZNÉ PROVOZNÍ VÝDAJE			
20	INVESTICE DO NEMOVITOSTÍ, PRONÁJEM BUDOV A SOUVISEJÍCÍ NÁKLADY			
200	<i>Investice do nemovitostí, pronájem budov a související náklady</i>			
2000	Pronájem budov a související náklady	1 221 200	1 208 100	1 170 613
	<i>Článek 200 – Celkem</i>	1 221 200	1 208 100	1 170 613
201	<i>Pojištění</i>			

Hlava Kapitola Článek Bod	Poznámky
1620	Tyto prostředky jsou určeny k pokrytí podpory rodinám, na přijetí nově přichozích zaměstnanců, na právní pomoc, granty pro dětské organizace a pro sekretariát sdružení rodičů.
163	
1630	Tyto prostředky jsou určeny k pokrytí finanční účasti střediska na péči o děti zaměstnanců střediska v jeslích, které nejsou spravovány Komisí. Prognóza na rok 2012 předložená Evropským parlamentem.
164	
1640	Tyto prostředky umožňují provést platby zdravotně postiženým zaměstnancům v aktivním pracovním poměru, jejich manželům/manželkám a vyživovaným dětem v situaci, kdy byly vyčerpány nároky pocházející z národního zabezpečení. Tyto platby mohou pokrývat výdaje (kromě výdajů na léčebnou péči), které jsou uznány jako potřebné, byly vynaloženy v důsledku zdravotního postižení a jsou doloženy příslušnou dokumentací.
17	
170	
1700	Tyto prostředky jsou určeny na pokrytí výdajů na pohoštění a reprezentaci, jakož i na různé recepce.
19	
190	
1900	Tyto prostředky jsou určeny k pokrytí výdajů na důchody a odchodné.
2	
20	
200	
2000	Tyto prostředky jsou určeny k pokrytí nájemného za budovy nebo jejich části a za parkoviště používané překladatelským střediskem.
201	

Hlava Kapitola Článek Bod	Položka	Prostředky 2012	Prostředky 2011	Plnění 2010
2010	Pojištění	11 000	10 500	9 228
	<i>Článek 201 – Celkem</i>	11 000	10 500	9 228
202	<i>Voda, plyn, elektřina a topení</i>			
2020	Voda, plyn, elektřina a topení	36 600	43 900	42 500
	<i>Článek 202 – Celkem</i>	36 600	43 900	42 500
203	<i>Úklid a údržba</i>			
2030	Úklid a údržba	193 000	181 400	182 509
	<i>Článek 203 – Celkem</i>	193 000	181 400	182 509
204	<i>Zařízení prostor</i>			
2040	Zařízení prostor	20 000	20 000	17 336
	<i>Článek 204 – Celkem</i>	20 000	20 000	17 336
205	<i>Zabezpečení a ostraha budov</i>			
2050	Zabezpečení a ostraha budov	75 600	69 000	81 279
	<i>Článek 205 – Celkem</i>	75 600	69 000	81 279
206	<i>Nabytí nemovitostí</i>			
2060	Nabytí nemovitostí	p.m.	p.m.	0
	<i>Článek 206 – Celkem</i>	p.m.	p.m.	0
208	<i>Předběžné výdaje na nabytí nebo výstavbu budov</i>			
2080	Předběžné výdaje na nabytí nebo výstavbu budov	18 000	12 000	5 977
	<i>Článek 208 – Celkem</i>	18 000	12 000	5 977
209	<i>Jiné výdaje</i>			
2090	Jiné výdaje	p.m.	p.m.	0
	<i>Článek 209 – Celkem</i>	p.m.	p.m.	0
	KAPITOLA 20 – CELKEM	1 575 400	1 544 900	1 509 442

Hlava Kapitola Článek Bod	Poznámky
2010	Tyto prostředky jsou určeny k pokrytí plateb pojistného za budovy nebo jejich části používané překladatelským střediskem.
202	
2020	Tyto prostředky jsou určeny k pokrytí běžných výdajů.
203	
2030	Tyto prostředky jsou určeny k pokrytí nákladů na úklid (pravidelný úklid, nákupy prostředků na čištění, mytí, praní, chemické čištění atd.), nákladů na údržbu technického vybavení a zařízení (výtahy, ústřední topení, klimatizace atd.) a výloh spojených s odvozem odpadů.
204	
2040	Tyto prostředky jsou určeny k pokrytí nákladů na vybavení interiérů a na opravy budov.
205	
2050	Tyto prostředky jsou určeny k pokrytí různých výdajů na budovy v souvislosti s jejich ochranou a ostrahou, zejména v souvislosti se smlouvami o ostraze budov, na nájem a obměnu náplně hasicích přístrojů, nákup a údržbu protipožárního zařízení, obměnu vybavení zaměstnanců, kteří jsou dobrovolnými hasiči, jakož i nákladů na provádění předepsaných inspekcí.
206	
2060	Tyto prostředky jsou určeny k pokrytí případné koupě budovy pro sídlo střediska.
208	
2080	Tyto prostředky jsou určeny k pokrytí výdajů na odborné posudky související s nemovitostmi: 3 týdny konzultací, tarif podle rámcové smlouvy, zaměřeny na podporu projektu renovace budovy NHE.
209	
2090	Tyto prostředky jsou určeny k pokrytí ostatních běžných výdajů, pro které není vyčleněna samostatná položka. Jedná se například o poplatky správní povahy za jiné než veřejné služby (voda, plyn, elektřina), poplatky za údržbu, obecní daně a pomocné výdaje.

Hlava Kapitola Článek Bod	Položka	Prostředky 2012	Prostředky 2011	Plnění 2010
21	ZPRACOVÁNÍ DAT			
210	Informační technologie			
2100	Nákup počítačového vybavení a softwaru, práce na něm a jeho údržba a správa	1 210 000	1 315 000	1 241 103
	<i>Článek 210 – Celkem</i>	1 210 000	1 315 000	1 241 103
212				
2120	Externí služby v oblasti používání, zavádění, vývoje a údržby počítačového softwaru a systémů	907 000	1 110 000	1 344 428
	<i>Článek 212 – Celkem</i>	907 000	1 110 000	1 344 428
	KAPITOLA 21 – CELKEM	2 117 000	2 425 000	2 585 531
22	MOVITÝ MAJETEK A SOUVISEJÍCÍ NÁKLADY			
220	Technické vybavení a elektronické kancelářské zařízení			
2200	Pořizování nového vybavení	5 000	10 000	5 008
2201	Obnova	p.m.	p.m.	0
2202	Pronájem	5 000	1 000	0
2203	Údržba, používání a opravy	3 000	3 000	202
2204	Kancelářské zařízení	5 000	5 000	4 113
	<i>Článek 220 – Celkem</i>	18 000	19 000	9 323
221	Nábytek			
2210	Pořizování nového vybavení	20 000	20 000	27 220
2211	Obnova	5 000	5 000	5 938
2212	Údržba, používání a opravy	2 000	2 000	0
	<i>Článek 221 – Celkem</i>	27 000	27 000	33 158
223	Dopravní zařízení			
2230	Pořizování nového dopravního zařízení	p.m.	p.m.	0
2232	Pronájem dopravního zařízení	21 900	26 400	22 713
2233	Údržba, používání a opravy dopravních prostředků	6 000	6 300	2 623

Hlava Kapitola Článek Bod	Poznámky
21	
210	
2100	Tyto prostředky jsou určeny k pokrytí nákladů na nákup nebo pronájem počítačového vybavení, vývoj softwaru, údržbu softwaru nebo softwarových balíčků a na různé spotřební zboží ke zpracování dat atd. Pokles v roce 2012 je důsledkem nižší míry nákupu vybavení a softwaru, neboť v roce 2011 byly učiněny rozsáhlejší investice.
212	
2120	Tyto prostředky jsou určeny k pokrytí výdajů na externí pracovníky v oblasti počítačů (operátory, správce, systémové inženýry atd.). Revize projektů s ohledem na očekávané příjmy umožnila další snížení výdajů souvisejících s informačními technologiemi.
22	
220	
2200	Tyto prostředky jsou určeny k pokrytí pořízení nového vybavení a zařízení (kopírek, faxů, skenerů atd.) pro uchovávání dokumentů, archivaci a správu pošty.
2201	Nákup vybavení a zařízení v rámci této položky je podmíněn vyřazením (podle stanovených postupů) vybavení a zařízení, které má nahradit.
2202	Tyto prostředky jsou určeny k pokrytí nákladů na pronájem faxů, kopírek a různého technického vybavení.
2203	Tyto prostředky jsou určeny k pokrytí nákladů na údržbu a opravu vybavení a zařízení.
2204	Tyto prostředky jsou určeny k pokrytí nepředvídaných nákladů souvisejících s elektronickým kancelářským zařízením.
221	
2210	Tyto prostředky jsou určeny k pokrytí výdajů na nákup nábytku.
2211	Tyto prostředky jsou určeny k pokrytí výdajů spojených s obnovou nábytku v návaznosti na výsledky ergonomického auditu pracovního prostředí.
2212	Tyto prostředky jsou určeny k pokrytí výdajů na údržbu a opravu nábytku.
223	
2230	Tyto prostředky jsou určeny k pokrytí výdajů na nákup služebního vozidla pro potřeby střediska.
2232	Tyto prostředky jsou určeny k pokrytí dlouhodobého pronájmu služebního vozidla a výdajů na příležitostný pronájem vozidel k uspokojení nepředvídaných potřeb.
2233	Tyto prostředky jsou určeny k pokrytí nákladů na údržbu a provoz dopravních prostředků a rovněž nákladů spojených s využíváním veřejné dopravy.

Hlava Kapitola Článek Bod	Položka	Prostředky 2012	Prostředky 2011	Plnění 2010
	Článek 223 – Celkem	27 900	32 700	25 336
225	Výdaje na dokumentaci a knihovnu			
2250	Knihovní fondy, nákup knih	12 000	12 000	8 120
2251	Speciální zařízení knihovny, dokumentační a reprografická zařízení	p.m.	p.m.	0
2252	Předplatné novin a časopisů	9 000	9 000	9 790
2253	Slovníky pro překladatele	5 000	5 000	1 477
2254	Vazba a údržba knih	p.m.	p.m.	0
	Článek 225 – Celkem	26 000	26 000	19 387
	KAPITOLA 22 – CELKEM	98 900	104 700	87 204
23	BĚŽNÉ SPRÁVNÍ VÝDAJE			
230	Kancelářské potřeby			
2300	Kancelářské potřeby	35 000	35 000	42 318
	Článek 230 – Celkem	35 000	35 000	42 318
232	Finanční výdaje			
2320	Bankovní poplatky	4 000	5 500	3 633
2321	Kurzové ztráty	p.m.	p.m.	0
	Článek 232 – Celkem	4 000	5 500	3 633
233	Výdaje na právní služby			
2330	Výdaje na právní služby	10 000	10 000	3 191
	Článek 233 – Celkem	10 000	10 000	3 191
234	Náhrady škod a nákladů			
2340	Náhrady škod a nákladů	p.m.	p.m.	0
	Článek 234 – Celkem	p.m.	p.m.	0
235	Jiné provozní výdaje			
2350	Pojištění	12 700	10 000	8 226
2352	Různé výdaje na interní schůze	1 500	1 500	2 072
2353	Interní stěhování zaměstnanců	10 000	12 000	10 000

Hlava Kapitola Článek Bod	Poznámky
225	
2250	Tyto prostředky jsou určeny k pokrytí nákupů knih, dokumentů a dalších publikací.
2251	Tyto prostředky jsou určeny k pokrytí výdajů na pořízení speciálního zařízení pro knihovny.
2252	Tyto prostředky jsou určeny k pokrytí nákladů na předplatné novin a časopisů pro potřeby střediska.
2253	Tyto prostředky jsou určeny k pokrytí výdajů na nákup slovníků.
2254	Tyto prostředky jsou určeny k pokrytí nákladů na vazbu a dalších nákladů nutných k údržbě knih a časopisů.
23	
230	
2300	Tyto prostředky jsou určeny k pokrytí výdajů na nákup papíru a kancelářských potřeb.
232	
2320	Tyto prostředky jsou určeny k pokrytí bankovních poplatků a nákladů na připojení do telekomunikační sítě bank.
2321	Tyto prostředky jsou určeny k pokrytí kurzových ztrát vzniklých středisku při správě rozpočtu za předpokladu, že tyto ztráty nemohou být kompenzovány kurzovými zisky.
233	
2330	Tyto prostředky jsou určeny k pokrytí předběžných nákladů na právní služby a služby právních zástupců či jiných odborníků.
234	
2340	Tyto prostředky jsou určeny k pokrytí škod a nákladů vzniklých řešením nároků vznesených proti středisku (občanskoprávní odpovědnost).
235	
2350	Tyto prostředky jsou určeny k pokrytí komplexního pojištění, pojištění odpovědnosti za škody, pojištění proti krádeži a pojištění odpovědnosti účetních a správců zálohových účtů.
2352	Tyto prostředky jsou určeny k pokrytí výdajů souvisejících s pořádáním interních schůzí.
2353	Tyto prostředky jsou určeny k pokrytí výdajů na stěhování v rámci budov.

Hlava Kapitola Článek Bod	Položka	Prostředky 2012	Prostředky 2011	Plnění 2010
2359	Jiné výdaje	4 500	3 900	6 600
	<i>Článek 235 – Celkem</i>	28 700	27 400	26 898
239	Interinstitucionální služby			
2390	Překladačské služby poskytované Komisí	p.m.	p.m.	0
2391	Tlumočení	p.m.	p.m.	5 000
2392	Správní služby poskytované Komisí	127 900	140 200	120 350
2393	Publikace	35 000	35 000	34 550
2394	Šíření informací	5 000	5 000	6 688
	<i>Článek 239 – Celkem</i>	167 900	180 200	166 588
	KAPITOLA 23 – CELKEM	245 600	258 100	242 628
24	POŠTOVNÉ A TELEKOMUNIKAČNÍ POPLATKY			
240	Poštovné			
2400	Poštovné a doručné	47 900	49 300	42 156
	<i>Článek 240 – Celkem</i>	47 900	49 300	42 156
241	Telekomunikační poplatky			
2410	Telefon, telegraf, telex, rozhlas, televize – předplatné a telekomunikační poplatky	264 000	285 000	242 203
	<i>Článek 241 – Celkem</i>	264 000	285 000	242 203
	KAPITOLA 24 – CELKEM	311 900	334 300	284 359
25	VÝDAJE NA ZASEDÁNÍ			
250	Výdaje na zasedání			
2500	Zasedání obecně	10 000	10 000	11 274
	<i>Článek 250 – Celkem</i>	10 000	10 000	11 274
255	Různé výdaje na pořádání konferencí, kongresů a zasedání a na účast na nich			

Hlava Kapitola Článek Bod	Poznámky
2359	Tyto prostředky jsou určeny k pokrytí ostatních provozních výdajů, pro které není vyčleněna samostatná položka.
239	
2390	Tyto prostředky jsou určeny k pokrytí překladatelských služeb, včetně přepisování, poskytovaných překladatelskému středisku Komisi.
2391	Tyto prostředky jsou určeny k pokrytí tlumočnických služeb fakturovaných středisku, zejména institucemi Společenství.
2392	Článek 12 nařízení Rady (ES) č. 2965/94 o zřízení překladatelského střediska. Tyto prostředky jsou určeny k pokrytí správních služeb poskytovaných překladatelskému středisku Komisi.
2393	Tyto prostředky jsou určeny především k pokrytí nákladů na zveřejnění rozpočtu překladatelského střediska, zprávy o činnosti a na ostatní komunikační a propagační činnost.
2394	Tyto prostředky jsou určeny k pokrytí veškerých výdajů souvisejících s „šířením informací“, zejména nákladů spojených s propagací a marketingem (katalogy, prospekty, reklama, průzkumy trhu apod.) a rovněž nákladů spojených s poskytováním informací a poradenství veřejnosti a zákazníkům (propisovací tužky a tužky s logem překladatelského střediska, USB klíče s logem atd.). Náklady související s tiskem dokumentů jsou zahrnuty do článku 2393.
240	
2400	Tyto prostředky jsou určeny k pokrytí nákladů na poštovné a doručné, včetně poplatků za odeslání poštovních balíků. Nárůst prostředků je důsledkem intenzivnějšího využívání kurýrních služeb (DHL) pro doručení doporučených nebo expresních zásilek.
241	
2410	Tyto prostředky jsou určeny k pokrytí nákladů na hovorné, faxy, telekonference, přenos dat a komunikaci a výdajů související s telekomunikačním zařízením.
250	
2500	Tyto prostředky jsou určeny k pokrytí cestovních výdajů, denních příspěvků a vedlejších výdajů odborníků a dalších návštěvníků a členů interinstitucionálních výborů pozvaných na schůze, zasedání výborů, jednání pracovních skupin a semináře.
255	

Hlava Kapitola Článek Bod	Položka	Prostředky 2012	Prostředky 2011	Plnění 2010
2550	Různé výdaje na pořádání konferencí, kongresů a zasedání a na účast na nich	5 000	5 000	33 442
	<i>Článek 255 – Celkem</i>	5 000	5 000	33 442
	KAPITOLA 25 – CELKEM	15 000	15 000	44 716
26	ŘÍZENÍ STŘEDISKA			
260	Výdaje na formální a jiná zasedání			
2600	Zasedání správní rady	25 000	25 000	14 500
	<i>Článek 260 – Celkem</i>	25 000	25 000	14 500
261	Organizace zasedání správní rady			
2610	Organizace zasedání správní rady	20 000	20 000	8 155
	<i>Článek 261 – Celkem</i>	20 000	20 000	8 155
265	Tlumočení			
2650	Tlumočení	75 000	75 000	60 000
	<i>Článek 265 – Celkem</i>	75 000	75 000	60 000
	KAPITOLA 26 – CELKEM	120 000	120 000	82 655
27	INFORMACE: ZÍSKÁVÁNÍ, ARCHIVACE, TVORBA A ŠÍŘENÍ			
270	Specializované konzultace, studie a průzkumy			
2700	Specializované konzultace, studie a průzkumy	25 000	10 000	66 834
	<i>Článek 270 – Celkem</i>	25 000	10 000	66 834
	KAPITOLA 27 – CELKEM	25 000	10 000	66 834
	Hlava 2 – Celkem	4 508 800	4 812 000	4 903 369
3	PROVOZNÍ VÝDAJE			
30	EXTERNÍ PŘEKLADATELSKÉ SLUŽBY			
300	Externí překladatelské služby			
3000	Externí překladatelské služby	13 831 000	14 497 700	14 322 062

Hlava Kapitola Článek Bod	Poznámky
2550	Tyto prostředky jsou určeny k pokrytí výdajů na pořádání konferencí, kongresů a zasedání a na účast na nich. Jsou určeny rovněž k pokrytí nákladů spojených s organizováním těchto zasedání, pokud nejsou pokryty stávající infrastrukturou (jsou například organizovány v budově JMO atd.).
260	
2600	Prostředky na pokrytí cestovních výdajů, denní příspěvků a vedlejších výdajů členů správní rady pozvaných k účasti na schůzích, zasedáních výborů a jednání pracovních skupin.
261	
2610	Tyto prostředky jsou určeny k pokrytí výdajů souvisejících s organizací zasedání správní rady.
265	
2650	Tyto prostředky jsou určeny k pokrytí tlumočnických služeb fakturovaných středisku, zejména institucemi Společenství, a sice v rámci zasedání správní rady.
27	
270	
2700	Tyto prostředky jsou určeny k pokrytí výdajů spojených s realizací konzultací, studií a průzkumů, které jsou zadávány externím odborníkům kvalifikovaným v oblasti administrativy. Patří sem zejména hodnotící zprávy a poplatky za služby externích konzultantů.
3	
30	
300	
3000	Tyto prostředky jsou určeny k pokrytí výdajů souvisejících se službami externích poskytovatelů jazykových služeb, jmenovitě k pokrytí výdajů na překlad ochranných známek Společenství a souvisejících dokumentů, revize a modifikace překladů, jazykovou úpravu textů a terminologické práce (překlad seznamů termínů). Pokles v roce 2012 je důsledkem dle očekávání menšího objemu překladů.

Hlava Kapitola Článek Bod	Položka	Prostředky 2012	Prostředky 2011	Plnění 2010
	Článek 300 – Celkem	13 831 000	14 497 700	14 322 062
	KAPITOLA 30 – CELKEM	13 831 000	14 497 700	14 322 062
31	VÝDAJE NA INTERINSTITUCIONÁLNÍ SPOLUPRÁCI			
310	Výdaje na interinstitucionální spolupráci			
3100	Interinstitucionální spolupráce v jazykové oblasti	685 200	705 000	697 490
	Článek 310 – Celkem	685 200	705 000	697 490
	KAPITOLA 31 – CELKEM	685 200	705 000	697 490
	Hlava 3 – Celkem	14 516 200	15 202 700	15 019 552
10	REZERVY			
100	PŘEDBĚŽNÉ PROSTŘEDKY			
1000	Předběžné prostředky			
10000	Rezerva na příspěvky zaměstnavatele na program důchodového zabezpečení Společenství	p.m.	p.m.	0
10001	Rezerva na nabývání nemovitostí	p.m.	p.m.	0
10002	Pohotovostní rezerva	p.m.	p.m.	0
10004	Rezerva na stálý fond předběžného financování	p.m.	p.m.	2 166 300
10005	Rezerva na zvýšení platu, které bylo předmětem sporu	p.m.	p.m.	0
10006	Rezerva na výjimečné investice	p.m.	p.m.	774 864
	Článek 1000 – Celkem	p.m.	p.m.	2 941 164
	KAPITOLA 100 – CELKEM	p.m.	p.m.	2 941 164
	Hlava 10 – Celkem	p.m.	p.m.	2 941 164
	CELKOVÝ SOUČET	44 941 300	46 956 800	45 976 899

Hlava Kapitola Článek Bod	Poznámky
31	
310	
3100	Tyto prostředky jsou určeny k pokrytí výdajů na činnost, o níž rozhodl Interinstitucionální výbor pro překlady a tlumočení (CITI) za účelem podpory interinstitucionální spolupráce v jazykové oblasti.
10	
100	
1000	
10000	Rezerva vytvořená jako předběžné prostředky na úhradu příspěvků zaměstnavatele na program důchodového zabezpečení Společenství. Počínaje rokem 2011 jsou prostředky na příspěvky zaměstnavatele uváděny v rámci bodu 1 1 3 4.
10001	
10002	
10004	Rezerva na vytvoření stálého fondu pro předběžné financování podle čl. 59 odst. a) finančního nařízení střediska. Čl. 58 odst. 2 prováděcích pravidel finančního nařízení uvádí, že objem tohoto fondu musí odpovídat minimálně 4/12 finančních prostředků na daný rozpočtový rok.
10005	Tento spor byl vyřešen v roce 2010 a čerpání prostředků není nutné.
10006	

PŘÍLOHA 1 PLÁN PRACOVNÍCH MÍST

Funkční skupiny a platové třídy	2010		2011		2012	
	Ke dni 31. 12. 2010		Schváleno v rámci rozpočtu		Předpoklad	
	Stálá pracovní místa	Dočasná pracovní místa	Stálá pracovní místa	Dočasná pracovní místa	Stálá pracovní místa	Dočasná pracovní místa
AD 16	0	0	0	0	0	0
AD 15	0	0	0	1	0	1
AD 14	1	1	1	0	1	0
AD 13	0	0	1	1	1	1
AD 12	5	5	6	5	6	6
AD 11	9	9	8	9	9	8
AD 10	9	5	10	4	10	5
AD 9	4	8	4	10	5	8
AD 8	3	6	2	9	3	9
AD 7	8	15	9	20	8	23
AD 6	2	23	3	19	3	17
AD 5	1	15	1	15	1	13
TOTAL AD	42	87	45	93	47	91
AST 11	0	0	0	0	0	0
AST 10	0	0	0	0	0	0
AST 9	0	1	0	1	0	1
AST 8	4	0	5	0	5	0
AST 7	3	3	1	4	2	5
AST 6	3	4	4	4	3	3
AST 5	1	6	0	5	1	6
AST 4	3	11	4	17	5	17
AST 3	5	18	4	21	2	22
AST 2	0	7	0	11	0	10
AST 1	0	17	0	6	0	0
CELKEM AST	19	67	18	69	18	64
CELKEM	61	154	63	162	65	155
CELKEM ZAMĚSTNANCŮ	215		225		220	