



Valde

# 2012. GADA BUDŽETA PROJEKTS

CT/CA-005/2011/01LV

PIEŅĒMUSI TULKOŠANAS CENTRA VALDE 2011. GADA 24. MARTĀ

## SATURS

### I. IEVADS

A – VISPĀRĒJS IEVADS

B – CENU UN IZMAKSU SASKAŅOŠANA

C – IEŅĒMUMI

D – IZDEVUMI

E – DARBĪBAS

### II. IEŅĒMUMU UN IZDEVUMU PĀRSKATS

III. IEŅĒMUMU PĀRSKATS, 2012. GADS

IV. IZDEVUMU PĀRSKATS, 2012. GADS

1. PIELIKUMS     ŠTATU SARAKSTS

## I. IEVADS

### A. Vispārējs ievads

2012. gada budžetā ir ietverts:

- B. Centra darba apraksts ar cenu un izmaksu saskaņojumu 2012. gadam.
- C. Centra ieņēmumi, kas paredzēti 10. panta 2. punktā Padomes Regulā (EK) Nr. 2965/94, kas pēdējoreiz grozīta ar Padomes Regulu (EK) Nr. 1645/2003, un ko veido maksājumi, ko veikušas iestādes, kuru uzdevumā Centrs strādā, un tās iestādes un struktūras, ar kurām noslēgtas vienošanās par veicamo darbu, tostarp par starpiestāžu sadarbību, kā arī Kopienas subsīdija.
- D. Centra izdevumi, kas strukturēti sadaļās.
- E. Centra izdevumu iedalījums pa darbībām.
- F. Šī daļa parāda saistību starp provizorisko 2012. gada darba programmas projektu, kurā noteikti katrai darbībai piešķirtie līdzekļi Centra stratēģisko mērķu sasniegšanai, un parasto budžeta struktūru. Visas summas šajā budžeta dokumentā ir izteiktas euro valūtā.

### B. Cenu un izmaksu saskaņošana

Tāpat kā iepriekšējos gados Centra klientus aicināja iesniegt prognozes šim provizoriskajam budžeta projektam. Par sākuma punktu 2012. gada prognozēm kalpoja 2011. gada jaunās cenas, kuras apstiprināja Valde. Jāatzīmē, ka daudzi klienti norādīja, ka viņu prognozes ir nenoteiktas, galvenokārt tāpēc, ka pašu klientu 2012. gada budžeti vēl nebija pieņemti. Tulkošanas apjoma prognoze 2012. gadam samazinājās salīdzinājumā ar 2010. gada budžeta izlietojumu un prognozi 2011. gadam. Ieņēmumu prognoze 2012. gadam ir tikai EUR 42,2 miljoni — samazinājums par EUR 8,7 miljoniem salīdzinājumā ar tās pašas sadaļas izlietojumu 2010. gada budžetā.<sup>1</sup>

Pirmā reakcija uz tik lielu kritumu, protams, ir izmaksu samazinājums. Veiktie pasākumi paskaidroti daļā D. Izdevumi. Sākumā bija jāpārskata personāla nodarbinātība, īpaši ņemot vērā notiekošo viena departamenta reorganizāciju. Pārskatīšanas rezultātā, kā vajadzīgu un piemērotu reakciju uz zemāku ienākumu līmeni, pieņēma lēmumu samazināt darbinieku skaitu. Minētais lēmums skāra tādas kategorijas kā pagaidu darbinieki, līgumdarbinieki un aģentūru darbinieki.

Turklāt Centrs veica ļoti lielu izmaksu samazinājumu attiecībā uz 21. nodaļu — Datu apstrāde. Tas nozīmē, ka vairāki projekti ir atlikti. Tomēr Centrs uzskata, ka, izmantojot citus finansēšanas veidus, 2012. gadā jāturpina vissvarīgākais Centra konkurētspējas palielināšanas projekts, kas ietver sagatavošanās darbus Centra korporatīvajam portālam (*e-CdT* programma), kā arī tā izstrādi un īstenošanu.

Protams, ja ir jātulko mazāks lappušu skaits, samazinās arī vajadzība pēc ārštata tulkotājiem, tādējādi automātiski samazinās 3. budžeta sadaļa.

Lai gan šie izmaksu samazinājumi ir vajadzīgi un tālejoši, ar tiem nepietiek, lai segtu starpību starp mazākiem ienākumiem un esošajiem izdevumiem. Tāpēc, pastāvīgi cenšoties saskaņot cenas un izmaksas, Centrs pārskatīja cenas 2012. gadam. Pārskatīšanas mērķis bija atrast to cenu līmeni, kurš dotu iespēju Centram saglabāt darbībai vajadzīgo kvalitāti, vienlaikus ļaujot izmaksu samazinājumam veidot lielāko cenu un izmaksu saskaņošanas daļu.

Rezultātā aprēķināja ieteicamo cenu par dokumentiem EUR 95 apmērā par lappusi, pieaugums — EUR 2, un ieteicamo cenu par preču zīmēm EUR 36 apmērā par lappusi, pieaugums — EUR 4. Pat ar

---

<sup>1</sup> Ienākumu 1.–4. sadaļa, ieskaitot Aģentūru, biroju, iestāžu un struktūru maksājumus, Starpiestāžu sadarbību un Citus ieņēmumus, bet neieskaitot Pieejamo pārpalikumu no iepriekšējā finanšu gada, Atmaksājumus klientiem un Ārkārtas atmaksājumus.

šādu pieaugumu cenas ir zemākas nekā 2011. gada provizoriskajā budžeta projektā paredzētās ieteicamās cenas<sup>2</sup>.

Pusgada pārskatu 2011. gadā veiks 2012. gada prognožu pārskatīšanas laikā, kurai jānotiek 2011. gada jūlijā un augustā.

Cenas 2012. gadam ir šādas:

Pakalpojumi	standarddokumenti (EUR)	plānotie dokumenti (EUR)	steidzami dokumenti (EUR)
Tulkošana (cena par lappusi)	95.00		
Labošana (cena par lappusi)	180.00		
Pārbaude (cena par lappusi)	48.50	- 25%	+ 25%
Rediģēšana (cena par lappusi)	60.00		
Preču zīmes un dizainparaugi (cena par lappusi)	EUR 36.00 (vismaz 500 000 lappuses )		
Citi pakalpojumi (standartizācija, terminoloģija u.c.)	EUR 900 par cilvēkdienu		
Terminu saraksts	EUR 5.00 par terminu		

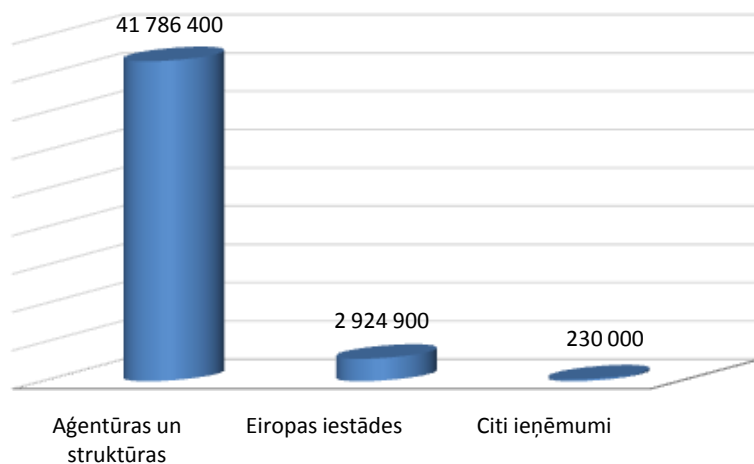
Piemaksas:

Dokumenta veids	EUR
Sarežģīts formāts (piemaksa par lappusi)	5.00
Konfidenciāls dokuments (piemaksa par lappusi)	5.00
Valoda, kas nav ES oficiālā valoda (piemaksa par lappusi)	4.00

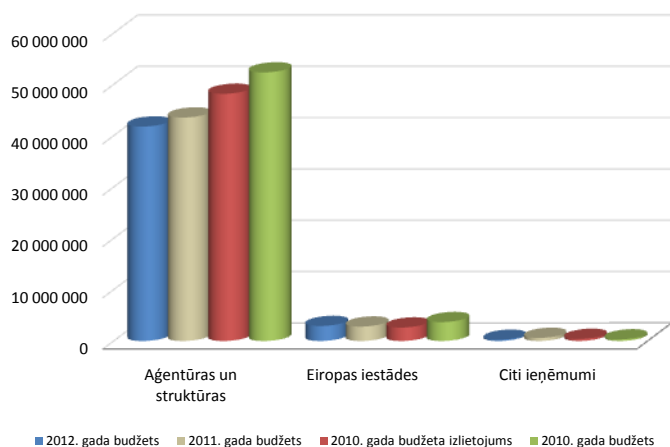
### C. Iegēmumi

Pārskatītās cenas attiecībā uz dokumentiem un preču zīmēm ar pieaugumu attiecīgi par 2,1 % un 12,5 % veido prognozētos ienākumus līdz EUR 44 941 300. Ieteicamo cenu piemērošanas rezultātā iegūst EUR 2,5 miljonus. Prognozētie ienākumi sadalīti šādi:

<sup>2</sup> Cenas 2011. finanšu gada provizoriskajā budžeta projektā tika samazinātas.  
PIEŅĒMUSI TULKOŠANAS CENTRA VALDE 2011. GADA 24. MARTĀ



Nākamā shēma parāda ieņēmumu prognozi 2012. gadam saistībā ar 2011. un 2010. gada budžetu, kā arī 2010. gada budžeta izlietojumu, proti:



Centra vadība pastāvīgi centās samazināt budžeta pārpalikumu un panākt sabalansētu budžeta izlietojumu, tāpēc tika izstrādāti vairāki priekšlikumi par izmaksu un cenu saskaņošanu iepriekšējo gadu budžetos. Iepriekšējā shēma attēlo rezultātus pēc pārmaiņām, kas notika ienākumu daļā no 2010. līdz 2011. gadam. Pirmkārt, šīs pārmaiņas notika jaunas cenu politikas dēļ, ko ieviesa 2011. gadā, kurā Centrs sasniedza ievērojamu cenu samazinājumu preču zīmju tulkojumiem, un, otrkārt, preču zīmju tulkojumu apjoma samazinājuma dēļ. Attiecībā uz 2012. gadu tiek prognozēts, ka preču zīmju tulkojumu apjoms nedaudz palielināsies salīdzinājumā ar 2011. gadu. Tomēr, salīdzinājumā ar 2010. gada budžeta izlietojumu, 2012. gada budžetā paredzēts preču zīmju tulkojumu apjoma samazinājums par apmēram 40 000 lappusēm, un parastu dokumentu tulkojumu apjoma samazinājums par 2000 lappusēm. Ja aplūko ienākumus no Eiropas iestādēm un citus ieņēmumus, var secināt, ka pēdējos gados ieņēmumi tikpat kā nav mainījušies.

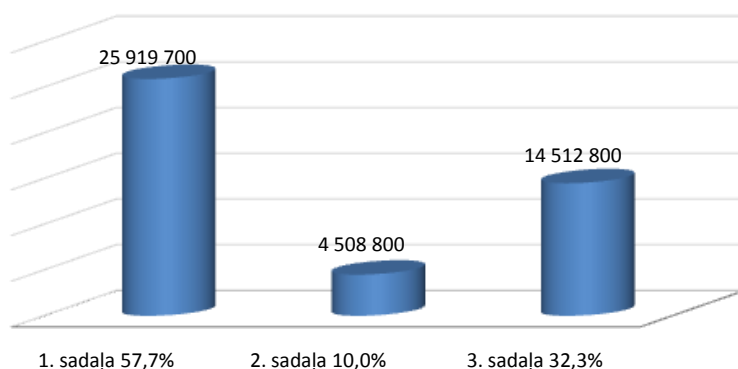
Shēmā skaidri parādīts, ka ienākumu kritums 2012. gadā būtu ievērojami lielāks, ja netiktu palielināta ieteicamā cena. Ir arī skaidrs, ka reakcija uz šādu starpību prasa lielas pūles un, veicot vienu samazinājumu, nav iespējams pilnībā samazināt izdevumu summu un neapdraudēt darba kvalitāti. Ieteicamo cenu pieauguma rezultātus budžetā atspoguļo atsevišķās pozīcijās: vienu 1. sadaļā un vienu 3. sadaļā. Tādējādi katra klienta budžets atbilst šī klienta prognozei.

Pēc 2011. gada budžeta parakstīšanas trīs jauni klienti ir noslēguši līgumu ar Centru. Šajā budžetā ir ieviestas divas jaunas budžeta pozīcijas; trešo pozīciju ieviesīs 2011. gada budžeta pirmajā grozījumā. Turklāt tikai veikts labojums attiecībā uz 2011. gada budžetu, kurā Eiropas Patvēruma atbalsta birojs (EASO) tika ierakstīts nepareizā budžeta pozīcijā.

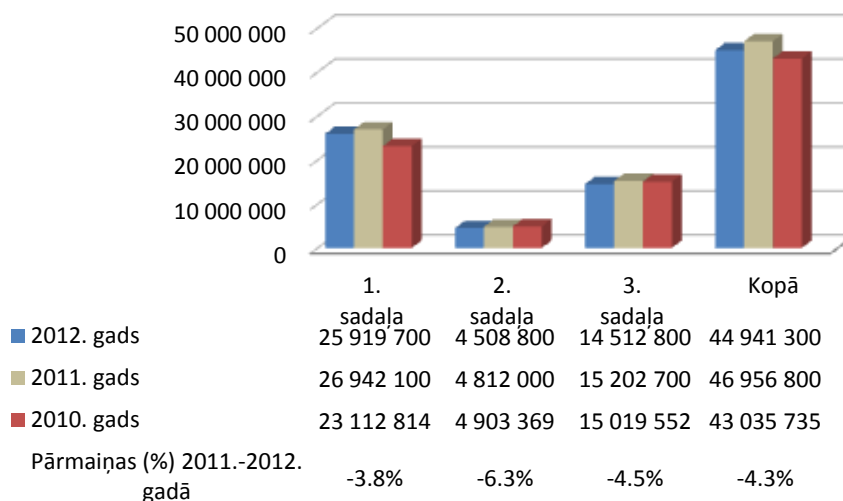
1044	Eiropas Nanoelektronikas iniciatīvas padomdevējas padomes kopuzņēmums (ENIAC JU)	p. m.
1045	Eiropas Patvēruma atbalsta birojs (EASO) — 2011. gada budžetā piešķirtais numurs ir 1044	p. m.
1046	Energoregulatoru sadarbības aģentūra (ACER)	9600
	Eiropas Vērtspapīru un tirgus iestāde (ESMA) — tiks ierakstīta 2011. gada budžeta grozījumā	

#### D. Izdevumi

Kā skaidrots A. daļā, Centra rūpīgā darbība, kas vērsta uz izdevumu saskaņošanu ar ienākumiem, ir skārusi visas sadaļas. Izdevumi ir sadalīti šādi; procenti rāda katras sadaļas daļu budžetā:



Salīdzinājumā ar 2011. gadu 1. sadaļa samazināta par 3,8 %, 2. sadaļa — par 6,3 % un 3. sadaļa — par 4,5 %. Tālāk parādīti izdevumi, kas apkopoti pa sadaļām, un salīdzināti ar 2011. gada budžetu un 2010. gada budžeta izlietojumu. Shēmā nav iekļauta 10. sadaļa, jo tā neietver apropiācijas 2012. vai 2011. gada budžetā.



## 1. sadaļa „PERSONĀLS”

Attiecībā uz 1. sadaļu „Personāls” štatū saraksta pārskatīšana un līgumdarbinieku un aģentūru darbinieku izmantošana deva iespēju ievērojami samazināt izdevumus, turpinot galveno uzmanību pievērst labai kvalitātei. Pārskatīšanas rezultātā tika anulētas 5 amata vietas, no 225 amata vietām līdz 220 amata vietām. 2010. gada beigās bija aizņemtas 215 amata vietas. Minētā pārskatīšana skāra 1. un 3. kategorijas pagaidu palīgu amata vietas. Papildus šīm pārmaiņām attiecībā uz 2011. gada budžetu veiktā pārskata rezultātā personāla izmaksas turpina samazināties.

Attiecībā uz līgumdarbiniekiem par 2012. gadu veiktajā pārskatā norādīts, ka paredzētais līgumdarbinieku skaits ir tāds pats kā 2010. gadā, t. i., 10 cilvēki. Centra lielā atdeve attiecībā uz 1. sadaļu ir labi redzama — uz to norāda papildu ietaupījumi par aģentūru darbiniekiem; tie ir gandrīz puse, salīdzinot ar 2010. gada budžeta izlietojumu.

Kopumā 1. budžeta sadaļa 2012. gadam ir par 12,1 % lielāka nekā 2010. gada budžeta izlietojums, bet par 3,8 % mazāka nekā 2011. gada budžets. Pieaugums no 2010. gada panākts galvenokārt tāpēc, ka 2010. gadā netika aizpildīts personāla štatū saraksts, lai gan pieņemšana darbā turpinājās visu gadu. Citi ietekmējoši faktori ir lielāki izdevumi par sociāli medicīnisko infrastruktūru, galvenokārt par līdzdalību Sociālo aktivitāšu komitejā, un par ārējiem pakalpojumiem, piemēram, mazbērnu centriem.

## 2. sadaļa „ĒKAS, INVENTĀRS UN DAŽĀDI DARBĪBAS IZDEVUMI”

Attiecībā uz 2. sadaļu „Ēkas, inventārs un dažādi darbības izdevumi” Centrs varēja samazināt savus izdevumus par 8,0 % salīdzinājumā ar 2010. gada budžeta izlietojumu un par 6,3 % salīdzinājumā ar 2011. gada budžetu. Galvenie centieni tika vērsti uz 21. nodaļas, „Datu apstrāde”, izmaksu samazināšanu. Samazinājums ir 12,7 % salīdzinājumā ar 2011. gadu, t. i., apmēram EUR 300 000, un 18,1 % salīdzinājumā ar 2010. gada budžeta izlietojumu, t. i., gandrīz EUR 470 000. Tāpēc Centra mērķis ir ierosināt izmantot citus finansēšanas veidus Centra nākotnei vissvarīgākajam projektam: sagatavošanās darbiem Centra korporatīvajam portālam (*e-CdT* programma), kā arī tā izstrādei un īstenošanai. Šī programma dos iespēju Centram stāties pretī turpmāko gadu problēmām, vēl labāk atbilst klientu pašreizējām un nākamajām prasībām, kā arī palielināt Centra konkurētspēju.

Attiecībā uz 20. nodaļu „Ieguldījums nekustamajā īpašumā, ēku īre un ar to saistītie izdevumi” 2012. gadā paredzēts pieaugums 2,0 % apmērā salīdzinājumā ar 2011. gada budžetu un pieaugums 4,4 % apmērā salīdzinājumā ar 2010. gada budžeta izlietojumu. Tas ir tāpēc, ka lielākā daļa līgumu šajā sadaļā ietver indeksa klauzulu. Citās nodaļās 2012. gadā paredzams pieaugums, galvenokārt 2011. gadā veikto samazinājumu dēļ un šis pieaugums vajadzīgs, lai nodrošinātu darbību labu norisi.

## 3. sadaļa „DARBĪBAS IZDEVUMI”

Attiecībā uz 3. sadaļu „Darbības izdevumi” gaidāms, ka izdevumi būs par 3,4 % mazāki nekā 2010. gada budžeta izlietojumā un par 4,5 % mazāki nekā 2011. gada budžetā. Prognozes tika pilnveidotas, salīdzinot tulkojumu apjomu 2010. gadā un prognozes 2012. gadam, tāpēc sīki izstrādātas prognozes no klientiem ir ļoti vērtīgas. Salīdzinājumā ar 2010. gadu samazinās gan preču zīmju tulkojumu apjoms, gan dokumentu tulkojumu apjoms. Fakts, ka 2012. gadā vēl nav paredzēta terminu sarakstu tulkošana, norāda uz iespējamo izmaksu samazinājumu šajā sadaļā.

## 10. sadaļa „UZKRĀJUMI”

Attiecībā uz 10. sadaļu „Uzkrājumi” 2012. gada budžetā nav paredzētas apropriācijas. Ieguldījums Kopienas pensiju shēmā 2012. finanšu gadā EUR 3,59 miljonu apmērā ir iekļauts 1. sadaļā, un nav vajadzības palielināt iepriekšējās finansēšanas fondu.

## E. Centra darbības

Centrs ir definējis četras darbības: 1) pamatdarbība: tulkošana; 2) atbalsta darbības; 3) ārējie sakari; 4) vadības un pārraudzības darbības. Cilvēkresursi un finanšu līdzekļi 2012. gadā tiek sadalīti starp visām darbībām tā, kā attēlots nākamajā tabulā. Finanšu līdzekļus 1. un 2. sadaļā tiek sadalīti, pamatojoties uz katrā darbībā izmantotajiem cilvēkresursiem. Šajā aprēķinā ņemta vērā dažādā amata vietu un kategoriju sadalījums starp darbībām un tādējādi arī atalgojuma izmaksas. Sīkāka informācija ir izklāstīta Centra provizoriskajā 2012. gada darba programmas projektā.

	% no cilvēkresursiem (personāls)	% no finanšu līdzekļiem	Finanšu līdzekļi
Pamatdarbība: tulkošana	61,3 %	75,3 %	33 831 462
Atbalsta darbības	28,4 %	14,8 %	6 637 336
Ārējie sakari	2,5 %	3,3 %	1 465 204
Vadības un pārraudzības darbības	7,7 %	6,6 %	3 007 298
Kopā	100 %	100 %	44 941 300

### 1. darbība: TULKOŠANA

Centra pamatdarbības joma ir valodu pakalpojumi, ko galvenokārt veido dokumentu, Kopienas preču zīmju un dizainparaugu tulkošana, grozīšana, izkārtojuma veidošana un rediģēšana atbilstoši noteiktajiem kvalitātes kritērijiem un nodošanas termiņiem (Centra stratēģijas 1. prioritāte).

Šajā nozarē nodarbina 61,3 % no Centra cilvēkresursiem, un tās īstenošanai patērē 75,3 % no Centra kopējā budžeta, proti, visas 30. nodaļas apropriācijas un šai darbībai paredzēto daļu 1. un 2. sadaļas apropriāciju.

Kopējā lappušu skaita prognoze 2012. gadam ir 789 538 lappuses, un tas ir par 5,6 % mazāk salīdzinājumā ar 2011. gada budžetu. Ņemot vērā, ka, kaut arī Centrs izdevumus pārskatīja, cenas bija jāceļ, lai izdevumus saskaņotu ar ienākumiem, tiek prognozēts mazāks ienākumu samazinājums, t. i., – 3,9 %.

	2012	2011	% 2011-2012
Kopējā lappušu skaita prognoze	789 538	836 039	- 5,6 %
Kopējie maksājumi par tulkošanas darbiem, terminoloģijas darbiem un terminu sarakstu <sup>3</sup>	43 849 300	45 632 400	- 3,9 %

<sup>3</sup> Nav iekļauti provizoriskie ienākumi no uzņemšanas nolīguma ar vienu klientu, jo nolīgums neattiecas uz tulkošanu.

Tulkošanas apjoma prognoze, kas izteikta lappusēs, ir šāda:

Eiropas Vides aģentūra (EVA)	2151
Eiropas Izglītības fonds (EIF)	2490
Eiropas Narkotiku un narkomānijas uzraudzības centrs (EMCDDA)	6067
Eiropas Zāļu aģentūra (EMA)	39 230
Eiropas Darba drošības un veselības aizsardzības aģentūra (EU-OSHA)	7510
Iekšējā tirgus saskaņošanas birojs (ITSB)	36 790
ITSB „Valodnieciskā rediģēšana”	8333
ITSB preču zīmes	525 000
Kopienas Augu šķirņu birojs (CPVO)	1290
Eiropas Policijas birojs (EIROPOLS)	13 103
Eiropas Dzīves un darba apstākļu uzlabošanas fonds (Eurofound)	8285
Eiropas Profesionālās izglītības attīstības centrs (CEDEFOP)	1230
Eiropas Savienības Pamattiesību aģentūra (FRA)	9350
Eiropas Investīciju banka (EIB)	p. m.
Eiropas Pārtikas nekaitīguma iestāde (EFSA)	5360
Eiropas Tiesu sadarbības vienība (Eurojust)	54
Eiropas Jūras drošības aģentūra (EMSA)	3441
Eiropas Aviācijas drošības aģentūra (EASA)	11 045
Eiropas Dzelzceļa aģentūra (ERA)	9677
Eiropas Tīkla un informācijas drošības aģentūra (ENISA)	215
Eiropas Slimību profilakses un kontroles centrs (ECDC)	2400
Eiropas Aģentūra operatīvās sadarbības vadībai pie Eiropas Savienības dalībvalstu ārējām robežām (FRONTEX)	2778
Izglītības, audiovizuālo līdzekļu un kultūras izpildaģentūra (EACEA)	8602
Konkurētspējas un jauninājumu izpildaģentūra (KJIA)	355
Eiropas Policijas akadēmija (CEPOL)	1183
Veselības un patērētāju izpildaģentūra (EAHC)	1398
Eiropas GNSS uzraudzības iestāde (GSA)	264
Eiropas Aizsardzības aģentūra (EDA)	54
Eiropas Ķīmikāliju aģentūra (ECHA)	32 850
Eiropas Zivsaimniecības kontroles aģentūra (CFCA)	2214
Kodolsintēze enerģētikas vajadzībām (F4E)	538
Eiropas Savienības Satelītcenrs (EUSC)	p. m.
Eiropas Transporta tīkla izpildaģentūra (TEN-T EA)	373
Eiropas Inovāciju un tehnoloģiju institūts (EIT)	945
Eiropas Padomes Pētniecības izpildaģentūra (ERCEA)	638
Pētniecības izpildaģentūra (REA)	226
Kopuzņēmums „Clean Sky” (CSJU)	165
Eiropas Dzimumu līdztiesības institūts (EIGE)	2320
Kopuzņēmums „SESAR” (SJU)	314
Eiropas Datu aizsardzības uzraudzītājs (EDAU)	18 915
Kopuzņēmums, lai īstenotu kopīgu tehnoloģiju ierosmi iegulto datorsistēmu jomā (ARTEMIS)	p. m.
Kopuzņēmums novatorisku zāļu jomā (IMI)	p. m.
Kopuzņēmums „Kurināmā elementi un ūdeņradis” (FCH JU)	p. m.
Eiropas Nanoelektronikas iniciatīvas padomdevējas padomes kopuzņēmums (ENIAC JU)	p. m.
Eiropas Patvēruma atbalsta birojs (EASO)	p. m.
Energoregulatoru sadarbības aģentūra (ACER)	138



Eiropas Komisija — Nodarbinātības ĢD	13 340
Eiropas Parlaments	p. m.
Eiropas Savienības Padome	2667
Eiropas Revīzijas palāta	688
Eiropas Savienības Reģionu komiteja	p. m.
Eiropas Ekonomikas un sociālo lietu komiteja	p. m.
Eiropas Savienības Tiesa	p. m.
Eiropas Centrālā banka	793
Eiropas Ombuds	4760
<b>Kopā lappuses</b>	<b>789 538</b>

## 2. darbība: ADMINISTRATĪVAIS UN TEHNISKAIS ATBALSTS

Centram, darbojoties kā autonomai Kopienas struktūrai, jānodrošina cilvēkresursu administratīvs un tehnisks atbalsts, līgumu piešķiršana, precīza un uzticama grāmatvedība, infrastruktūra un loģistika un, jo īpaši, palīdzība, kas vajadzīga pamatdarbību īstenošanai.

Centra administratīvā un tehniskā atbalsta nozarē nodarbina 28,4 % no Centra cilvēkresursiem, un tās īstenošanai patērē 14,8 % no kopējā budžeta, proti, šai darbībai paredzēto daļu 1. un 2. sadaļas apropriāciju.

## 3. darbība: ĀRĒJIE SAKARI

Šīs darbības mērķis ir sniegt atbalstu Centram un tulkošanas procesam, galvenokārt, sazinoties ar klientiem un ar citām Centra darbībā iesaistītām pusēm. Tā ir saistīta arī ar Centra otro uzdevumu: piedalīties starpiestāžu sadarbībā, sniedzot atbalstu līdzekļu efektīvā sadalē un Kopienas tulkošanas jomas procedūru saskaņošanā.

Šajā nozarē nodarbina 2,5 % no Centra cilvēkresursiem, un tās īstenošanai patērē 3,3 % no Centra kopējā budžeta, proti, visas 31. nodaļas apropriācijas un šai darbībai paredzēto daļu 1. un 2. sadaļas apropriāciju.

## 4. darbība: VADĪBA UN PĀRRAUDZĪBA

Centra vadībai ir jāievēro personāla nolikums un finanšu regulas, kas piemērojamas ES struktūrām un iestādēm, kā arī jānodrošina savu darbību uzticamība, likumība un regularitāte, iekšējās kontroles normatīvu efektivitāte un kopējas kvalitātes vadības sistēmas ievērošana.

Šajā nozarē nodarbina 7,7 % no Centra cilvēkresursiem, un tās īstenošanai patērē 6,6 % no Centra kopējā budžeta, proti, šai darbībai paredzēto daļu 1. un 2. sadaļas apropriāciju.

II. IEŅĒMUMU UN IZDEVUMU PĀRSKATS

Sad aļa	Pozīcija	2012. finanšu gads	2011. finanšu gads	2010. finanšu gads
	<b>IEŅĒMUMI</b>			
1	AĢENTŪRU UN STRUKTŪRU MAKSĀJUMI	41 786 400	43 546 000	48 175 413
2	KOMISIJAS SUBSĪDIJA	<i>p. m.</i>	<i>p. m.</i>	0
3	STARPIESTĀŽU SADARBĪBA	2 924 900	2 810 800	2 620 269
4	CITI IEŅĒMUMI	230 000	600 000	101 084
5	PIEEJAMĀIS PĀRPALIKUMS NO IEPRIEKŠĒJĀ FINANŠU GADA	<i>p. m.</i>	<i>p. m.</i>	24 041 195
6	ATMAKSĀJUMI	<i>p. m.</i>	<i>p. m.</i>	- 25 093 718
	<b>KOPĀ</b>	<b>44 941 300</b>	<b>46 956 800</b>	<b>50 153 046</b>
	<b>IZDEVUMI</b>			
1	PERSONĀLS	25 916 300	26 942 100	23 112 814
2	ĒKAS, INVENTĀRS UN DAŽĀDI DARBĪBAS IZDEVUMI	4 508 800	4 812 000	4 903 369
3	DARBĪBAS IZDEVUMI	14 516 200	15 202 700	15 019 552
10	UZKRĀJUMI	<i>p. m.</i>	<i>p. m.</i>	2 941 164
	<b>KOPĀ</b>	<b>44 941 300</b>	<b>46 956 800</b>	<b>55 928 077</b>

### III. IEŅĒMUMU PĀRSKATS, 2012. GADS

Sadaļa Nodaļa Pants Postenis	Pozīcija	2012. finanšu gads	2011. finanšu gads	2010. gada budžeta izlietojums
<b>1</b>	<b>AĢENTŪRU, BIROJU, IESTĀŽU UN STRUKTŪRU MAKSĀJUMI</b>			
10	AĢENTŪRU, BIROJU, IESTĀŽU UN STRUKTŪRU MAKSĀJUMI			
<b>100</b>	<b><i>Aģentūru, biroju, iestāžu un struktūru maksājumi</i></b>			
1000	Eiropas Vides aģentūra (EVA)	200 000	400 000	433 543
1001	Eiropas Izglītības fonds (EIF)	250 200	259 500	312 289
1002	Eiropas Narkotiku un narkomānijas uzraudzības centrs (EMCCDA)	661 400	756 400	684 857
1003	Eiropas Zāļu aģentūra (EMA)	3 466 700	3 485 900	2 610 663
1004	Eiropas Darba drošības un veselības aizsardzības aģentūra (EU-OSHA)	703 700	726 600	959 496
1005	Iekšējā tirgus saskaņošanas birojs (ITSB)	4 801 000	5 628 600	4 312 257
1006	ITSB preču zīmes	16 800 000	16 653 300	27 610 168
1007	Kopienas Augu šķirņu birojs (CPVO)	120 000	120 000	88 262
1008	Eiropas Policijas birojs (Europol)	1 218 600	1 403 300	914 178
1009	Eiropas Dzīves un darba apstākļu uzlabošanas fonds (Eurofound)	670 300	650 000	576 850
	<i>100. pants - kopā</i>	28 891 900	30 083 600	38 502 563
<b>101</b>				
1010	Eiropas Profesionālās izglītības attīstības centrs (CEDEFOP)	115 600	115 300	96 135
1012	Eiropas Savienības Pamattiesību aģentūra (FRA)	912 000	1 348 500	1 567 369
1014	Eiropas Investīciju banka (EIB)		p.m.	691
1015	Eiropas Pārtikas nekaitīguma iestāde (EFSA)	546 400	660 000	497 239
1016	Eiropas Savienības Tiesu iestāžu sadarbības struktūrvienība (Eurojust)	5 000	5 000	0
1017	Eiropas Jūras drošības aģentūra (EMSA)	320 000	204 400	163 136
1018	Eiropas Aviācijas drošības aģentūra (EASA)	770 400	2 200 000	633 739
1019	Eiropas Dzelzceļa aģentūra (EDA)	900 000	450 000	225 951
	<i>101. pants - kopā</i>	3 569 400	4 983 200	3 184 260
<b>102</b>				
1020	Eiropas Tīklu un informācijas drošības aģentūra (ENISA)	20 000	100 000	105 018

### III. IEŅĒMUMU PĀRSKATS, 2012. GADS

Sadaja Nodaja Pants Postenis	Piezīmes
1	
10	
<b>100</b>	Padomes Regulas (EK) Nr. 2965/94 10. panta 2. punkta b) apakšpunkts, kas pēdējoreiz grozīts ar Padomes Regulu (EK) Nr.1645/2003.
1000	
1001	
1002	
1003	
1004	
1005	
1006	
1007	
1008	
1009	
<b>101</b>	
1010	
1012	
1014	
1015	
1016	
1017	
1018	
1019	
<b>102</b>	
1020	

Sadaļa Nodaļa Pants Postenis	Pozīcija	2012. finanšu gads	2011. finanšu gads	2010. gada budžeta izlietojums
1 0 2 1	Eiropas Slimību profilakses un kontroles centrs (ECDC)	224 000	663 700	548 608
1 0 2 2	Eiropas Aģentūra operatīvās sadarbības vadībai pie Eiropas Savienības dalībvalstu ārējām robežām (FRONTEX)	259 400	251 100	250 708
1 0 2 3	Izglītības, audiovizuālās jomas un kultūras izpildaģentūra (EACEA)	800 000	989 500	846 706
1 0 2 4	Konkurētspējas un jauninājumu izpildaģentūra (EACI)	33 000	37 200	37 740
1 0 2 5	Eiropas Policijas koledža (CEPOL)	110 000	110 000	74 715
1 0 2 6	Veselības un patērētāju izpildaģentūra (EAHC)	130 000	130 000	84 660
1 0 2 7	Eiropas Globālās navigācijas satelītu sistēmas uzraudzības iestāde (GSA)	24 600	20 500	12 442
1 0 2 8	Eiropas Aizsardzības aģentūra (EAA)	5 000	5 000	3 315
1 0 2 9	Eiropas Ķīmikāliju aģentūra (ECHA)	3 225 300	4 277 700	3 607 010
	<i>1 0 2. pants - kopā</i>	4 831 300	6 584 700	5 570 920
<b>1 0 3</b>				
1 0 3 0	Kopienas Zivsaimniecības kontroles aģentūra (CFCA)	205 900	150 000	52 998
1 0 3 1	Kodolsintēze enerģijas ieguvei (F4E)	50 000	50 000	20 056
1 0 3 2	Eiropas Savienības Satelītcentrs (EUSC)	p.m.	p.m.	0
1 0 3 3	Eiropas Transporta tīkla izpildaģentūra (TEN-T EA)	29 500	34 200	31 684
1 0 3 4	Eiropas Inovāciju un tehnoloģiju institūts (EIT)	87 900	87 900	0
1 0 3 5	Eiropas Pētniecības padomes izpildaģentūra (ERC izpildaģentūra)	58 600	44 700	30 783
1 0 3 6	Pētniecības izpildaģentūra (REA)	21 000	21 000	3 783
1 0 3 7	Kopuzņēmums "Clean Sky" (CSJU)	8 000	p.m.	3 570
1 0 3 8	Eiropas Dzimumu līdztiesības institūts (EIGE)	215 800	444 000	106 590
1 0 3 9	SESAR Kopuzņēmums (SJU)	29 200	35 000	27 540
	<i>1 0 3. pants - kopā</i>	705 900	866 800	277 003
<b>1 0 4</b>				
1 0 4 0	Eiropas datu aizsardzības uzraudzītājs (EDPS)	1 322 100	1 027 700	633 442
1 0 4 1	Kopuzņēmums kopīgo tehnoloģiju iniciatīvas iegulto datorsistēmu jomā īstenošanai (ARTEMIS)	p.m.	p.m.	1 785

Sadaja Nodaja Pants Postenis	Piezīmes
1021	
1022	
1023	
1024	
1025	
1026	
1027	
1028	
1029	
<b>103</b>	
1030	
1031	
1032	
1033	
1034	
1035	
1036	
1037	
1038	
1039	
1040	
1041	

Sadaļa Nodaļa Pants Postenis	Pozīcija	2012. finanšu gads	2011. finanšu gads	2010. gada budžeta izlietojums
1 0 4 2	Kopuzņēmums novatorisku zāļu jomā uzsāktās ierosmes īstenošanai (IMI kopuzņēmums)	p.m.	p.m.	5 440
1 0 4 3	Kopuzņēmums "Kurināmā elementi un ūdeņradis" (FCH JU)	p.m.	p.m.	0
1 0 4 4	Eiropas Nanoelektronikas ierosmes padomdevējas padomes kopuzņēmums (ENIAC JU)	p.m.		0
1 0 4 5	Eiropas Patvēruma atbalsta birojs (EASO)	p.m.	p.m.	0
1 0 4 6	Energoregulatoru sadarbības aģentūra (ACER)	9 600		0
	<i>1 0 3. pants - kopā</i>	1 331 700	1 027 700	640 667
	<b>10. NODAĻA — KOPĀ</b>	<b>39 330 200</b>	<b>43 546 000</b>	<b>48 175 413</b>
19	CITI IEŅĒMUMI, KAS SAISTĪTI AR AĢENTŪRĀM, BIROJIEM, INSTITŪCIJĀM UN STRUKTŪRĀM			
<b>1 9 9</b>	<b><i>Ierosināto cenu izmaiņu ietekme</i></b>			
1 9 9 0	Ierosinātās cenu palielināšanas ietekme	2 456 200		
	<i>1 9 9. pants - kopā</i>	2 456 200		
	<b>1 9. NODAĻA — KOPĀ</b>	<b>2 456 200</b>		
	<b>1. sadaļa - Kopā</b>	<b>41 786 400</b>	<b>43 546 000</b>	<b>48 175 413</b>
<b>2</b>	<b>KOMISIJAS SUBSĪDIJA</b>			
2 0	KOMISIJAS SUBSĪDIJA			
<b>2 0 0</b>	<b><i>Komisijas subsīdija</i></b>			
2 0 0 0	Komisijas subsīdija	p.m.	p.m.	0
	<i>2 0 0. pants - Kopā</i>	p.m.	p.m.	0
	<b>2 0. NODAĻA — KOPĀ</b>	<b>p.m.</b>	<b>p.m.</b>	<b>0</b>
	<b>2. sadaļa - Kopā</b>	<b>p.m.</b>	<b>p.m.</b>	<b>0</b>
<b>3</b>	<b>STARPIESTĀŽU SADARBĪBA</b>			
3 0	STARPIESTĀŽU SADARBĪBA			
<b>3 0 0</b>	<b><i>Starpiestāžu sadarbība</i></b>			
3 0 0 0	Eiropas Komisija – Izglītības ģenerāldirektorāts	1 424 000	1 300 000	953 382
3 0 0 1	Līdzdalība Starpiestāžu rakstiskās un mutiskās tulkošanas komitejā (ICTI)	p.m.	p.m.	0
3 0 0 2	Starpiestāžu projektu vadība	739 300	724 400	697 493
3 0 0 3	Eiropas Parlaments	p.m.	p.m.	0

Sadaja Nodaļa Pants Postenis	Piezīmes
1042	
1043	
1044	
1045	
1046	
1990	Ierosinātā cenu palielināšana, visticamāk, nemainīs klientu prognozes. Tā kā Cdt nav iespējams prognozēt, tieši kādas būs izmaiņas, ierosinātās cenu palielināšanas ietekme attiecībā uz 1. sadaļas ienākumiem tiks norādīta šajā postenī.
<b>2</b>	
20	
<b>200</b>	Padomes Regulas (EK) Nr. 2965/94 10. panta 2. punkta c) apakšpunkts, kas pēdējoreiz grozīts ar Padomes Regulu (EK) Nr.1645/2003.
2000	
<b>3</b>	
30	
<b>300</b>	Padomes Regulas (EK) Nr. 2965/94 10. panta 2. punkta b) apakšpunkts, kas pēdējoreiz grozīts ar Padomes Regulu (EK) Nr.1645/2003.
3000	
3001	
3002	
3003	



Sadaļa Nodaļa Pants Postenis	Pozīcija	2012. finanšu gads	2011. finanšu gads	2010. gada budžeta izlietojums
3 0 0 4	Eiropas Savienības Padome	248 000	202 100	354 875
3 0 0 5	Eiropas Revīzijas palāta	64 000	74 400	19 996
3 0 0 6	Eiropas Savienības Reģionu komiteja	p.m.	p.m.	0
3 0 0 7	Eiropas Ekonomikas un sociālo lietu komiteja	p.m.	p.m.	0
3 0 0 8	Eiropas Kopienu tiesa	p.m.	p.m.	0
	<i>3 0 0. pants - kopā</i>	2 475 300	2 300 900	2 025 747
<b>3 0 1</b>				
3 0 1 0	Eiropas Centrālā banka	73 800	59 900	31 759
3 0 1 1	Eiropas ombuds	332 000	450 000	562 764
	<i>3 0 1. pants - kopā</i>	405 800	509 900	594 523
	<b>3 0. NODAĻA — KOPĀ</b>	<b>2 881 100</b>	<b>2 810 800</b>	<b>2 620 269</b>
3 9	CITI IEŅĒMUMI, KAS SAISTĪTI AR STARPIESTĀŽU SADARBĪBU			
<b>3 9 9</b>	<b><i>Ierosināto cenu izmaiņu ietekme</i></b>			
3 9 9 0	Ierosinātās cenu palielināšanas ietekme	43 800		
	<i>3 9 9. pants - kopā</i>	43 800		
	<b>3 9. NODAĻA — KOPĀ</b>	<b>43 800</b>		
	<b>3. sadaļa - Kopā</b>	<b>2 924 900</b>	<b>2 810 800</b>	<b>2 620 269</b>
<b>4</b>	<b>CITI IEŅĒMUMI</b>			
4 0	CITI IEŅĒMUMI			
<b>4 0 0</b>	<b><i>Banku procenti</i></b>			
4 0 0 0	Banku procenti	230 000	600 000	308 803
	<i>4 0 0. pants - kopā</i>	230 000	600 000	308 803
<b>4 0 1</b>	<b><i>Dažādas atmaksas</i></b>			
4 0 1 0	Dažādas atmaksas	p.m.	p.m.	101 084
	<i>4 0 1. pants - kopā</i>	p.m.	p.m.	101 084
	<b>4 0. NODAĻA — KOPĀ</b>	<b>230 000</b>	<b>600 000</b>	<b>409 887</b>
	<b>4. sadaļa - Kopā</b>	<b>230 000</b>	<b>600 000</b>	<b>409 887</b>
<b>5</b>	<b>NO IEPRIEKŠĒJĀ FINANŠU GADA PĀRNESTĀIS ATLIKUMS</b>			

Sadaja Nodaja Pants Postenis	Piezīmes
3004	
3005	
3006	
3007	
3008	
<b>301</b>	
3010	
3011	
3990	Ierosinātā cenu palielināšana, visticamāk, nemainīs klientu prognozes. Tā kā Cdt nav iespējams prognozēt, tieši kādas būs izmaiņas, ierosinātās cenu palielināšanas ietekme attiecībā uz 3. sadaļas ienākumiem tiks norādīta šajā postenī.
<b>4</b>	
40	
<b>400</b>	Šis pants aptver procentus, ko Centrs saņems savos bankas kontos.
4000	
<b>401</b>	Šis pants aptver dažādas atmaksas (privātie tālruņa zvani utt.).
4010	
<b>5</b>	

Sadaļa Nodaļa Pants Postenis	Pozīcija	2012. finanšu gads	2011. finanšu gads	2010. gada budžeta izlietojums
5 0	NO IEPRIEKŠĒJĀ FINANŠU GADA PĀRNESTĀIS ATLIKUMS			
<b>5 0 0</b>	<b>No iepriekšējā finanšu gada pārnestais atlikums</b>			
5 0 0 0	No iepriekšējā finanšu gada pārnestais atlikums	p.m.	p.m.	24 041 195
	5 0 0. pants - kopā	p.m.	p.m.	24 041 195
	5 0. NODAĻA — KOPĀ	p.m.	p.m.	24 041 195
	5. sadaļa - Kopā	p.m.	p.m.	24 041 195
<b>6</b>	<b>ATMAKSAS</b>			
6 0	ATMAKSAS KLIENTIEM			
<b>6 0 0</b>	<b>Atmaksas klientiem</b>			
6 0 0 0	Atmaksas klientiem	p.m.	p.m.	-6 822 069
	6 0 0. pants - kopā	p.m.	p.m.	-6 822 069
	6 0. NODAĻA — KOPĀ	p.m.	p.m.	-6 822 069
6 1	ĀRKĀRTAS ATMAKSAS			
<b>6 1 0</b>	<b>Ārkārtas atmaksas</b>			
6 1 0 0	Atmaksas Komisijai par darba devēja iemaksām Kopienas pensiju shēmā 2005.-2009. gadam	p.m.	p.m.	-11 019 599
6 1 0 1	Atmaksas Komisijai par darba devēja iemaksām Kopienas pensiju shēmā 1998.-2004. gadā	p.m.	p.m.	-7 252 050
	6 1 0. pants - Kopā	p.m.	p.m.	-18 271 649
	6 1. NODAĻA — KOPĀ	p.m.	p.m.	-18 271 649
	6. sadaļa - Kopā	p.m.	p.m.	-25 093 718
	<b>PAVISAM KOPĀ</b>	<b>44 941 300</b>	<b>46 956 800</b>	<b>50 153 046</b>

Sadaja Nodaļa Pants Postenis	Piezīmes
5 0	
<b>5 0 0</b>	
5 0 0 0	No iepriekšējā finanšu gada pārnestais atlikums. Centra 2003. gada 22. decembra Finanšu regulas 16. pants.
<b>6</b>	
6 0	
<b>6 0 0</b>	
6 0 0 0	Iepriekšējā finanšu gada budžeta izlietojuma saldo atmaksa.
6 1	
<b>6 1 0</b>	
6 1 0 0	Ārkārtas atmaksa, kas notika tikai 2010. gadā.
6 1 0 1	Ārkārtas atmaksa, kas notika tikai 2010. gadā.

IV. IZDEVUMU PĀRSKATS PAR 2012. GADU

Sadaļa Nodaļa Pants Postenis	Pozīcija	Apropriācijas 2012. gadā	Apropriācijas 2011. gadā	2010. gada budžeta izlietojums
<b>1</b>	<b>PERSONĀLS</b>			
11	<b>AKTĪVI NODARBINĀTI DARBINIEKI</b>			
<b>110</b>	<b><i>Aktīvi nodarbināti darbinieki</i></b>			
1100	Pamatalgas	15 095 300	15 264 400	13 611 990
1101	Ģimenes pabalsti	1 886 500	1 918 400	1 303 596
1102	Ekspatriācijas un ārvalstnieku pabalsti	2 379 500	2 578 700	2 203 296
1103	Sekretariāta piemaksas	29 500	38 700	32 191
	<i>110. pants - Kopā</i>	19 390 800	19 800 200	17 151 073
<b>111</b>	<b><i>Palīgdarbinieki un vietējie darbinieki</i></b>			
1110	Palīgdarbinieki	p.m.	p.m.	0
1111	Palīgtulki	p.m.	p.m.	0
1112	Vietējie darbinieki	p.m.	p.m.	0
1113	Stažieri	13 400	22 300	9 022

#### IV. IZDEVUMU PĀRSKATS PAR 2012. GADU

Sadaļa Nodaļa Pants Postenis	Piezīmes
1	
11	
<b>110</b>	
1100	<p>Eiropas Kopienu Civildienesta noteikumi un Kopienu pārējo darbinieku nodarbināšanas kārtība, jo īpaši, tās 62. un 66. pants. Šī apropriācija ir paredzēta, lai segtu ierēdņu un pagaidu darbinieku pamatalgas.</p> <p>Štatu saraksts 2012. gadam: 220 amata vietas Ikgadējais algu palielinājums ir aprēķināts, par pamatu ņemot 2011. gada algas * 1 % palielinājums (par laika periodu no 2012. gada janvāra līdz jūnijam) un vēl * 1 % (par laika periodu no 2012. gada jūlija līdz decembrim). Samazinājums 2012. gadā ir saistīts ar štatu saraksta pārskatīšanu, samazinot to par piecām amata vietām.</p>
1101	<p>Eiropas Kopienu Civildienesta noteikumi, jo īpaši to 62., 67. un 68. pants un VII pielikuma I nodaļa.</p> <p>Šī apropriācija ir paredzēta, lai segtu mājsaimniecības pabalstus un piemaksas par apgādājamo bērnu un viņa izglītību. Samazinājums 2012. gadā ir saistīts ar pārskatīto štatu sarakstu.</p>
1102	<p>Eiropas Kopienu Civildienesta noteikumi, jo īpaši to 62. un 69. pants un VII pielikuma 4. pants. Šī apropriācija ir paredzēta, lai segtu piemaksas par ierēdņu un pagaidu darbinieku uzturēšanos ārzemēs un ekspatriāciju. Samazinājums seko izmaiņām štatu sarakstā.</p>
1103	<p>Eiropas Kopienu Civildienesta noteikumi, jo īpaši to XIII pielikuma 18.panta 1. punkts.</p> <p>Šī apropriācija ir paredzēta, lai segtu sekretariāta piemaksas, ko izmaksā AST kategorijas ierēdņiem un pagaidu darbiniekiem, kas nodarbināti kā stenogrāfi / mašīnrakstītāji, burtliči, teleksa operatori, tehniskie sekretāri vai administratīvie sekretāri un kuriem tās pienācās mēnesī pirms 2004. gada 1. maija.</p> <p>Saņēmēju skaits 2012. gadā = 17, algas palielinājuma piemērošana ir identiska 1 1 0 0. postenī minētajiem.</p>
<b>111</b>	
1110	<p>Eiropas Kopienu pārējo darbinieku nodarbināšanas kārtība, jo īpaši tās 3. pants un III sadaļa.</p> <p>Šī apropriācija ir paredzēta palīgdarbinieku atalgojumam (ieskaitot virstundas) un darba devēja sociālās nodrošināšanas iemaksu daļai par palīgdarbiniekiem.</p>
1111	<p>Eiropas Kopienu pārējo darbinieku nodarbināšanas kārtība, jo īpaši tās 3. pants un III sadaļa.</p> <p>Šo apropriāciju var izmantot tikai tad, ja Mutiskās tulkošanas ģenerāldirektorāts (agrāk Apvienotais mutvārdu tulkošanas un konferenču dienests (SCIC)) nespēj nodrošināt resursus, ko pieprasījis Tulkošanas centrs, jo īpaši tā valdes sanāksmēm.</p>
1112	<p>Eiropas Kopienu pārējo darbinieku nodarbināšanas kārtība, jo īpaši tās 4. pants un V sadaļa.</p> <p>Šī apropriācija ir paredzēta vietējo darbinieku atalgojumam (ieskaitot virstundas) un darba devēja sociālās nodrošināšanas iemaksu daļai par vietējiem darbiniekiem.</p>
1113	<p>Šī apropriācija ir paredzēta, lai segtu izdevumus saistībā ar stažieriem, attīstot, piemēram, attiecības ar universitātēm.</p> <p>25% no AD5/1 pamatalgas * 3 stažieri uz četrus mēnešu periodu.</p>

Sadaļa Nodaļa Pants Postenis	Pozīcija	Apropiācijas 2012. gadā	Apropiācijas 2011. gadā	2010. gada budžeta izlietojums
1115	Līgumdarbinieki	575 900	1 020 000	421 402
	<i>111. pants - Kopā</i>	589 300	1 042 300	430 424
<b>112</b>	<b><i>Darbinieku profesionālā apmācība</i></b>			
1120	Darbinieku profesionālā apmācība	225 000	230 000	227 036
	<i>112. pants - Kopā</i>	225 000	230 000	227 036
<b>113</b>	<b><i>Darba devēja sociālās nodrošināšanas iemaksas</i></b>			
1130	Veselības apdrošināšana	513 800	519 000	486 457
1131	Nelaimes gadījumu un arodslimību apdrošināšana	116 400	117 600	100 976
1132	Apdrošināšana bezdarba gadījumam	158 200	163 500	123 400
1133	Pensijas tiesību veidošana vai saglabāšana	p.m.	p.m.	0
1134	Iemaksas Kopienas pensiju shēmā	3 593 300	3 449 800	3 263 899
	<i>113. pants - Kopā</i>	4 381 700	4 249 900	3 974 732
<b>114</b>	<b><i>Dažādi pabalsti un piemaksas</i></b>			
1140	Bērna piedzimšanas pabalsti un apbedīšanas pabalsti	1 000	2 000	198

Sadaja Nodaļa Pants Postenis	Piezīmes
1115	Eiropas Kopienu pārējo darbinieku nodarbināšanas kārtība, un jo īpaši tās 3.a pants un IV sadaļa. Apropriācijas ir balstītas uz desmit līgumdarbiniekiem 2012. gadā, salīdzinot ar 20 līgumdarbiniekiem 2011. gadā. Palielinājums no 2010. gada uz 2011. gadu ir daļēji saistīts ar pabalstu un sociālo izmaksu pārvešanu no posteņiem 1 1 0 1, 1 1 0 2, u.c. uz posteni 1 1 1 5.
<b>112</b>	
1120	Eiropas Kopienu Civildienesta noteikumi un jo īpaši to 24. panta a) punkts.
<b>113</b>	
1130	Eiropas Kopienu Civildienesta noteikumi, jo īpaši to 72. pants. Noteikumi par Eiropas Kopienu ierēdņu apdrošināšanu slimības gadījumiem. Šī apropriācija ir paredzēta, lai segtu darba devēja iemaksas (3,4 % no pamatalgas); ierēdņa iemaksa ir 1,7 % no pamatalgas.
1131	Eiropas Kopienu Civildienesta noteikumi, jo īpaši to 73. pants un VIII pielikuma 15. pants. Šī apropriācija ir paredzēta, lai segtu darba devēja iemaksas saistībā ar apdrošināšanu nelaimes un arodslimību gadījumos (0,77% no pamatalgas). Tādējādi aprēķinātajām apropriācijām ir pievienoti papildus 2% (palielinot likmi līdz 0,7854%), lai segtu izdevumus, ko nesedz apdrošināšana (Civildienesta noteikumu 73. pants).
1132	Eiropas Kopienu pārējo darbinieku nodarbināšanas noteikumi, jo īpaši to 28a. pants. Šī apropriācija ir paredzēta pagaidu darbinieku apdrošināšanai bezdarba gadījumam. Piemērotā likme: 1,62 % no pamatalgas.
1133	Eiropas Kopienu pārējo darbinieku nodarbināšanas kārtība, jo īpaši tās 42. pants. Šī apropriācija ir paredzēta, lai segtu Centra maksājumus ierēdņu un pagaidu darbinieku vārdā ar mērķi radīt vai saglabāt viņu tiesības uz pensiju viņu izcelsmes valstī.
1134	Šī apropriācija ir paredzēta, lai segtu Centra darba devēju iemaksas Kopienas pensiju shēmā. Darba devēja iemaksas ir 23,2 % no pamatalgas, ieskaitot līgumdarbiniekus; darbinieku iemaksas ir 11,6 %.
<b>114</b>	
1140	Eiropas Kopienu Civildienesta noteikumi, jo īpaši to 70., 74. un 75. pants. Šī apropriācija ir paredzēta, lai segtu: — apropriācijas bērnu piedzimšanas pabalstiem par 5 darbinieku bērniem, kuru izcelsmes valstī nav šāda veida pabalstu. — ierēdņa nāves gadījumā, mirušās personas pilna atalgojuma samaksa līdz trešā mēneša beigām, skaitot no mēneša, kad iestājusies nāve, un izmaksas par ierēdņa mirstīgo atlieku transportēšanu uz ierēdņa izcelsmes valsti. Nāves gadījumā attiecīgās apropriācijas tiks pārskaitītas no 1100. posteņa.



Sadaļa Nodaļa Pants Postenis	Pozīcija	Apropiācijas 2012. gadā	Apropiācijas 2011. gadā	2010. gada budžeta izlietojums
1141	Ceļa izdevumi gadskārtējam atvaļinājumam	261 900	285 800	253 525
1143	Fiksētas likmes piemaksas	p.m.	p.m.	0
	<i>114. pants - Kopā</i>	262 900	287 800	253 723
<b>115</b>	<b><i>Virsstundas</i></b>			
1150	Virsstundas	p.m.	p.m.	0
	<i>115. pants - Kopā</i>	p.m.	p.m.	0
<b>117</b>	<b><i>Papildu pakalpojumi</i></b>			
1171	Ārštata tulki un konferenču operatori	p.m.	p.m.	0
1175	Aģentūras personāls	172 700	320 000	352 569
	<i>117. pants - Kopā</i>	172 700	320 000	352 569
<b>118</b>	<b><i>Dažādi izdevumi saistībā ar darbinieku pieņemšanu darbā un pārcelšanu citā darbā</i></b>			
1180	Dažādi izdevumi saistībā ar darbinieku pieņemšanu darbā	51 000	104 100	50 131
1181	Ceļa izdevumi	11 400	18 100	4 054

Sadaja Nodaļa Pants Postenis	Piezīmes
1141	<p>Eiropas Kopienu Civildienesta noteikumi, jo īpaši to VII pielikuma 8.pants.</p> <p>Šī apropriācija ir paredzēta, lai segtu pamatlīkmes ceļa izdevumus ierēdņiem vai pagaidu darbiniekiem, viņu dzīvesbiedriem un apgādājamām personām no viņu nodarbinātības vietas uz viņu izcelsmes vietu. Apropriācijas ir samazinātas pēc štatu saraksta pārskatīšanas un apropriācijām līgumdarbiniekiem.</p>
1143	<p>Eiropas Kopienu Civildienesta noteikumi, jo īpaši to VII pielikuma 14.pants.</p> <p>Šī apropriācija ir paredzēta fiksētas likmes reprezentācijas piemaksām, kas pienākas ierēdņiem un pagaidu darbiniekiem, kam, pildot darba pienākumus, regulāri rodas reprezentācijas izdevumi.</p>
<b>115</b>	
1150	<p>Eiropas Kopienu Civildienesta noteikumi, jo īpaši to 56. pants un VI pielikums.</p> <p>Šī apropriācija ir pamatlīkmes maksājumiem vai stundas likmes maksājumiem par virsstundām, ko nostrādājuši attiecīgie AST kategorijas darbinieki un vietējie darbinieki, kam nav bijis iespējams tās kompensēt ar brīvu laiku saskaņā ar parasto kārtību.</p>
<b>117</b>	
1171	<p>Maksājumi par ārštata tulku pakalpojumiem, ko Centrs izmanto neregulārām konferencēm, kurās Komisija nav varējusi nodrošināt mutvārdu tulkošanu. Papildus atalgojumam šis maksājums ietver iemaksas dzīvības apdrošināšanas programmā un apdrošināšanā slimību, nelaimes un nāves gadījumos un atlīdzību pašnodarbinātiem tulkotājiem, kuru dienesta adrese nav darbavietā, kā arī lai segtu ceļa izdevumus un noteiktu ceļa izdevumu maksājumus.</p>
1175	<p>Šī apropriācija ir paredzēta, lai segtu aģentūras personāla pakalpojumu izmantošanu.</p> <p>Aprēķins attiecas uz 6 aģentūras darbiniekiem (3 AST3 amata vietām uz sešu mēnešu periodu un 3 AST1 uz astoņu mēnešu periodu). Šis ir samazinājums no attiecīgi 4 un 7 amata vietām 2011. gadā.</p>
<b>118</b>	
1180	<p>Eiropas Kopienu Civildienesta noteikumi, jo īpaši to 27., 31. un 33. pants.</p> <p>Šī apropriācija ir paredzēta, lai segtu darbinieku darbā pieņemšanas izdevumus.</p> <p>2012. gadā aplēses 3 atlases procedūrām: publicēšana, ceļa izdevumi un pabalsti 15 kandidātiem vienā atlasē, kā arī medicīniskās pārbaudes, tostarp rentģena uzņēmumi. Atlases procedūru skaits ir samazināts no attiecīgi 6 atlasēm 2011. gadā.</p>
1181	<p>Eiropas Kopienu Civildienesta noteikumi, jo īpaši to 20. un 71. pants un VII pielikuma 7. pants.</p> <p>Šī apropriācija ir paredzēta, lai segtu ierēdņu un pagaidu darbinieku (tai skaitā viņu ģimenes locekļu) ceļu izdevumus, uzsākot vai pārtraucot savas darba saistības.</p> <p>Summa ir aplēsta no 2010. gada faktiskajiem vidējiem izdevumiem uz vienu darbinieku un reināta ar darbinieku reālistisko aplēsi 2012. gadam. Samazinājums 2012. gadā skaidrojams ar zemākiem vidējiem izdevumiem 2010. gadā, salīdzinot ar 2009. gadu, kas kalpoja par pamatu 2011. gada budžetam.</p>

Sadaļa Nodaļa Pants Postenis	Pozīcija	Apropriācijas 2012. gadā	Apropriācijas 2011. gadā	2010. gada budžeta izlietojums
1182	Piemaksas saistībā ar iekārtošanos citā dzīvesvietā, atkārtotu iekārtošanos citā dzīvesvietā un pārceļšanu citā darbā	65 100	95 300	33 364
1183	Pārceļšanās izdevumi	20 400	40 600	9 263
1184	Dienas nauda uz noteiktu laiku	138 400	200 000	117 565
	118. pants - Kopā	286 300	458 100	214 377
<b>119</b>	<b>Korekcijas koeficienti un darba samaksas pielāgošana</b>			
1190	Korekcijas koeficienti	500	600	0
	119. pants - Kopā	500	600	0
	<b>11. NODAĻA - KOPĀ</b>	<b>25 309 200</b>	<b>26 388 900</b>	<b>22 603 934</b>
13	<b>KOMANDĒJUMI UN DARBA BRAUCIENI</b>			
<b>130</b>	<b>Komandējumi un darba braucieni</b>			
1300	Komandējumu, darba braucienu un citi papildizdevumu izmaksas	53 700	90 000	69 379
	130. pants - Kopā	53 700	90 000	69 379
<b>131</b>	<b>Ar apmācībām saistīti komandējumi un darba ceļojumi</b>			
1310	Ar apmācībām saistītu komandējumu izdevumi	49 800	40 000	41 392
	131. pants - Kopā	49 800	40 000	41 392
	<b>13. NODAĻA - KOPĀ</b>	<b>103 500</b>	<b>130 000</b>	<b>110 771</b>
14	<b>SOCIĀLI MEDICĪNISKĀ INFRASTRUKTŪRA</b>			

Sadaja Nodaja Pants Postenis	Piezīmes
1182	Eiropas Kopienu Civildienesta noteikumi, jo īpaši to VII pielikuma 5. un 6. pants. Šī apropriācija ir paredzēta, lai segtu piemaksas saistībā ar iekārtošanos dzīvesvietā ierēdņiem un pagaidu darbiniekiem, kas ir spiesti mainīt dzīvesvietu pēc viņu iecelšanas amatā vai kad viņi pārtrauc pildīt savus darba pienējumus pavisam un pārceļas uz citurieni. Starpības starp gadiem ir atkarīgas no apgrozījuma, kā arī no darbā pieņemto un darbu atstājošo darbinieku izcelsmes.
1183	Eiropas Kopienu Civildienesta noteikumi, jo īpaši to 20. un 71. pants un VII pielikuma 9. pants. Šī apropriācija ir paredzēta, lai segtu izmaksas saistībā ar ierēdņu un pagaidu darbinieku pārcelšanos sakarā ar viņu iecelšanu amatā vai ja viņi tiek pārcelti uz jaunu darba vietu, vai ja viņi pārtrauc savus darba pienējumus pavisam un pārceļas uz citurieni. Aprēķins balstās uz vidējiem pārcelšanās izdevumiem 2010. gadā * 6 pārcelšanās gadījumi 2011. gadā * 10% cenu palielinājums. Augstās apropriācijas 2011. gadā ir saistītas ar prognozētajiem lielajiem izdevumiem 2011. nevis 2010. gadā. Samazinājums 2012. gadā ir saistīts ar mazāku pārcelšanās gadījumu skaitu sakarā ar štatu saraksta pilnīgu īstenošanu.
1184	Eiropas Kopienu Civildienesta noteikumi, jo īpaši to 20. un 71. pants un VII pielikuma 10. pants. Šī apropriācija ir paredzēta, lai segtu dienasnaudu, kas pienākas ierēdņiem un pagaidu darbiniekiem, kuri sniedz pierādījumu, ka, stājoties amatā (tai skaitā pārejot uz citu darbavietu), viņiem ir jāmaina dzīvesvieta. Samazinājums 2012. gadā ir saistīts ar mazāku skaitu darbā pieņemšanas gadījumu.
<b>119</b>	
1190	Eiropas Kopienu Civildienesta noteikumi, jo īpaši to 64. un 65. pants. Šī apropriācija ir paredzēta, lai segtu izdevumus saistībā ar korekcijas koeficientu piemērošanu ierēdņu un pagaidu darbinieku darba samaksai un ar maksājumiem par virsstundām.
13	
<b>130</b>	
1300	Šī apropriācija ir paredzēta transporta izdevumiem, dienasnaudas maksājumiem komandējuma laikā, kā arī papildizdevumiem un neparedzētiem izdevumiem, kas rodas, darbiniekiem pildot dienesta uzdevumus komandējuma laikā, saskaņā ar Eiropas Kopienu Civildienesta noteikumiem. Samazinājums 2012. gadā ir saistīts ar komandējumu organizēšanas optimizāciju, kas ļāva samazināt izmaksas.
<b>130</b>	
1310	Šī apropriācija ir paredzēta, lai segtu komandējumu izdevumus, kas radušies saistībā ar apmācību ārpus Luksemburgas.
14	

Sadaļa Nodaļa Pants Postenis	Pozīcija	Apropriācijas 2012. gadā	Apropriācijas 2011. gadā	2010. gada budžeta izlietojums
<b>140</b>	<b>Sociāli medicīniskā infrastruktūra</b>			
1400	Restorāni un ēdnīcas	37 500	39 000	42 591
	140. pants - Kopā	37 500	39 000	42 591
<b>141</b>	<b>Medicīniskais dienests</b>			
1410	Medicīniskais dienests	40 800	30 000	26 000
	141. pants - Kopā	40 800	30 000	26 000
<b>142</b>	<b>Citi izdevumi</b>			
1420	Citi izdevumi	251 400	200 500	210 000
1421	Sabiedriskās attiecības	24 000	24 000	17 916
	142. pants - Kopā	275 400	224 500	227 916
	14. NODAĻA - KOPĀ	353 700	293 500	296 507
15	<b>MOBILITĀTE</b>			
<b>152</b>	<b>Mobilitāte</b>			
1520	Darbinieku apmaiņa	p.m.	p.m.	0
1521	Centra ierēdņi, kas uz laiku ir norīkoti darbā valstu pārvaldēs, starptautiskās organizācijās vai valsts nozares iestādēs vai uzņēmumos.	p.m.	p.m.	0
	152. pants - Kopā	p.m.	p.m.	0
	15. NODAĻA - KOPĀ	p.m.	p.m.	0
16	<b>SOCIĀLIE PAKALPOJUMI</b>			
<b>160</b>	<b>Sociālais dienests</b>			
1600	Ārkārtas palīdzība	p.m.	p.m.	0
	160. pants - Kopā	p.m.	p.m.	0
<b>162</b>	<b>Citi izdevumi</b>			

Sadaja Nodaļa Pants Postenis	Piezīmes
<b>140</b>	
1400	Šī apropriācija sedz restorānu, kafejnīcu un ēdnīcu vadīšanas izmaksas, jo īpaši līgumus telpu un iekārtu uzturēšanai, inventāra nodrošinājumam u.c. Aprēķins ir balstīts uz patēriņu 2010. gadā * palielinājums sakarā ar indeksāciju 2011. un 2012. gadā. Samazinājums 2012. gadā ir 2011. gadā veikto izdevumu samazināšanas darbību rezultāts.
<b>140</b>	
1410	Eiropas Kopienų Civildienesta noteikumi un jo īpaši to 59. pants un II pielikuma 8. pants.
<b>142</b>	
1420	Iemaksas Sociālo aktivitāšu komitejā. Prognoze ir balstīta uz Komisijas OIL dienesta prognozēm.
1421	Šī apropriācija ir paredzēta, lai sekmētu un finansiāli atbalstītu iniciatīvas, kas uzlabotu sabiedriskās attiecības starp dažādu tautību darbiniekiem, citu darbiniekiem sniegtu palīdzību vai subsīdijas, kā arī izmaksas, organizējot darbinieku goda pieņemšanas.
<b>15</b>	
<b>152</b>	
1520	Šī apropriācija ir paredzēta, lai segtu izdevumus, kas saistīti ar centra ierēdņu pagaidu darbinieku norīkošanu darbā vai pagaidu darbinieku nosūtīšanu uz valsts vai starptautiskām struktūrvienībām.
1521	Šī apropriācija ir paredzēta, lai segtu izdevumus, kas saistīti ar centra ierēdņu pagaidu darbinieku norīkošanu darbā vai pagaidu darbinieku nosūtīšanu uz valsts vai starptautiskām struktūrvienībām.
<b>16</b>	
<b>160</b>	
1600	Šī apropriācija ir paredzēta, lai segtu palīdzību skaidrā naudā, ko var piešķirt ierēdnim, bijušam ierēdnim vai miruša ierēdņa ģimenei, kas atrodas grūtos apstākļos.
<b>162</b>	

Sadaļa Nodaļa Pants Postenis	Pozīcija	Apropriācijas 2012. gadā	Apropriācijas 2011. gadā	2010. gada budžeta izlietojums
1620	Citi izdevumi	p.m.	p.m.	0
	162. pants - Kopā	p.m.	p.m.	0
<b>163</b>	<b>Agrīnās bērnības centrs</b>			
1630	Agrīnās bērnības centrs	142 900	122 700	99 000
	163. pants - Kopā	142 900	122 700	99 000
<b>164</b>	<b>Papildu palīdzība invalīdiem</b>			
1640	Papildu palīdzība invalīdiem	4 000	4 000	0
	164. pants - Kopā	4 000	4 000	0
	16. NODAĻA - KOPĀ	146 900	126 700	99 000
17	<b>IZKLAIDE UN REPREZENTĀCIJA</b>			
<b>170</b>	<i>Izklaide un reprezentācija</i>			
1700	Izklaides un reprezentācijas izdevumi	3 000	3 000	2 602
	170. pants - Kopā	3 000	3 000	2 602
	17. NODAĻA - KOPĀ	3 000	3 000	2 602
19	<b>PENSIJAS</b>			
<b>190</b>	<b>Pensijas</b>			
1900	Pensijas un atlaišanas pabalsti	p.m.	p.m.	0
	190. pants - Kopā	p.m.	p.m.	0
	19. NODAĻA - KOPĀ	p.m.	p.m.	0
	<b>1. sadaļa — kopā</b>	<b>25 916 300</b>	<b>26 942 100</b>	<b>23 112 814</b>
2	<b>ĒKAS, INVENTĀRS UN DAŽĀDI SAIMNIECISKĀS DARBĪBAS IZDEVUMI</b>			
20	<b>IEGULDĪJUMI NEKUSTAMAJĀ ĪPAŠUMĀ, ĒKU NOMA UN SAISTĪTĀS IZMAKSAS</b>			
<b>200</b>	<b>Ieguldījumi nekustamajā īpašumā, ēku noma un saistītās izmaksas</b>			
2000	Ēku noma un saistītās izmaksas	1 221 200	1 208 100	1 170 613
	200. pants - Kopā	1 221 200	1 208 100	1 170 613
<b>201</b>	<b>Apdrošināšana</b>			

Sadaja Nodaļa Pants Postenis	Piezīmes
1620	Šī apropriācija ir paredzēta, lai segtu palīdzību ģimenēm, jaunpienācējiem, juridisko palīdzību, stipendijas bērnu asociācijām, stipendijas vecāku asociāciju sekretariātam.
<b>163</b>	
1630	Šī apropriācija ir paredzēta, lai segtu centra izmaksu daļu par centra darbinieku bērnu aprūpi pirmsskolas izglītības iestādēs, ko nepārvalda Komisija. Eiropas Parlamenta 2012. gada prognoze.
<b>164</b>	
1640	Šī apropriācija ir paredzēta, lai nodrošinātu izdevumu (izņemot ārstēšanās izdevumu) atlīdzināšanai aktīvi nodarbinātiem ierēdņiem invalīdiem, laulātajiem un apgādājamiem bērniem pēc attiecīgo valsts piešķirumu beigšanās, ja tos uzskata par nepieciešamiem un tie rodas invaliditātes dēļ un ko apstiprina dokumentārs pierādījums.
17	
<b>170</b>	
1700	Šī apropriācija ir paredzēta reprezentācijas izdevumiem un dažādām pieņemšanām.
19	
<b>190</b>	
1900	Šī apropriācija ir paredzēta, lai segtu pensijas un atlaišanas pabalstus.
<b>2</b>	
20	
<b>200</b>	
2000	Šī apropriācija ir paredzēta, lai segtu maksājumus par ēku vai to daļu īri un stāvvietām, ko izmanto Tulkošanas centrs.
<b>201</b>	



Sadaļa Nodaļa Pants Postenis	Pozīcija	Apropriācijas 2012. gadā	Apropriācijas 2011. gadā	2010. gada budžeta izlietojums
2010	Apdrošināšana	11 000	10 500	9 228
	201. pants - Kopā	11 000	10 500	9 228
<b>202</b>	<b>Ūdensapgāde, gāze, elektrība un apkure</b>			
2020	Ūdensapgāde, gāze, elektrība un apkure	36 600	43 900	42 500
	202. pants - Kopā	36 600	43 900	42 500
<b>203</b>	<b>Telpu uzkopšana un uzturēšana</b>			
2030	Telpu uzkopšana un uzturēšana	193 000	181 400	182 509
	203. pants - Kopā	193 000	181 400	182 509
<b>204</b>	<b>Telpu iekārtošana</b>			
2040	Telpu iekārtošana	20 000	20 000	17 336
	204. pants - Kopā	20 000	20 000	17 336
<b>205</b>	<b>Ēku drošība un novērošana</b>			
2050	Ēku drošība un novērošana	75 600	69 000	81 279
	205. pants - Kopā	75 600	69 000	81 279
<b>206</b>	<b>Nekustamā īpašuma iegāde</b>			
2060	Nekustamā īpašuma iegāde	p.m.	p.m.	0
	206. pants - Kopā	p.m.	p.m.	0
<b>208</b>	<b>Sākotnējie izdevumi nekustamā īpašuma iegādei vai celtniecībai</b>			
2080	Sākotnējie izdevumi nekustamā īpašuma iegādei vai celtniecībai	18 000	12 000	5 977
	208. pants - Kopā	18 000	12 000	5 977
<b>209</b>	<b>Citi izdevumi</b>			
2090	Citi izdevumi	p.m.	p.m.	0
	209. pants - Kopā	p.m.	p.m.	0
	<b>20. NODAĻA - KOPĀ</b>	<b>1 575 400</b>	<b>1 544 900</b>	<b>1 509 442</b>

Sadaja Nodaļa Pants Postenis	Piezīmes
2010	Šī apropriācija ir paredzēta, lai segtu centra izmantoto ēku vai to daļu apdrošināšanu.
<b>202</b>	
2020	Šī apropriācija ir paredzēta, lai segtu regulāros izdevumus.
<b>203</b>	
2030	Šī apropriācija ir paredzēta, lai segtu maksājumus par uzkopšanu (regulāra tīrīšana, kopšanas, mazgāšanas, veļas mazgāšanas, ķīmiskās tīrīšanas produktu pirkumi u.c.), iekārtu un tehniskā aprīkojuma uzturēšanas izmaksas (lifti, apkures sistēmas, gaisa kondicionēšanas iekārtas utt.) un atkritumu izvešanas izmaksas.
<b>204</b>	
2040	Šī apropriācija ir paredzēta telpu iekārtošanas un ēku atjaunošanas izmaksu segšanai.
<b>205</b>	
2050	Šī apropriācija ir paredzēta, lai segtu dažādus izdevumus, kas saistīti ar ēku drošību, jo īpaši attiecībā uz līgumiem, kas regulē ēku uzraudzību, uguns dzēšamo aparātu tīri un papildināšanu, ugunsdzēsības aprīkojuma iegādi un uzturēšanu, aprīkojuma nomaiņai tiem ierēdņiem un darbiniekiem, kuri darbojas kā brīvprātīgie ugunsdzēsēji, kā arī obligāto pārbažu izmaksas.
<b>206</b>	
2060	Šī apropriācija ir paredzēta, lai segtu iespējamās Centra mītnes ēkas iegādi.
<b>208</b>	
2080	Šī apropriācija ir paredzēta, lai segtu izdevumus par speciālistu ziņojumiem saistībā ar nekustamo īpašumu. trīs nedēļu konsultācijas, pamatlīguma likme, saistībā ar NHE ēkas renovācijas projektu.
<b>209</b>	
2090	Šī apropriācija ir paredzēta, lai segtu citus regulārus izdevumus, kas nav īpaši paredzēti, piemēram, administratīvos izdevumus, kas nav izdevumi par pakalpojumiem (ūdensapgāde, gāze, elektrība), uzturēšanu, pašvaldības nodokļi un papildu izdevumi.

Sadaļa Nodaļa Pants Postenis	Pozīcija	Apropriācijas 2012. gadā	Apropriācijas 2011. gadā	2010. gada budžeta izlietojums
21	<b>DATU APSTRĀDE</b>			
<b>210</b>	<b>Informācijas tehnoloģijas</b>			
2100	Aparatūras un programmatūru iegāde, apstrāde, apkope un remonts	1 210 000	1 315 000	1 241 103
	<i>210. pants - Kopā</i>	1 210 000	1 315 000	1 241 103
<b>212</b>				
2120	Ārējie pakalpojumi programmatūru un sistēmu darbības, ieviešanas, izstrādes un uzturēšanas nodrošināšanai.	907 000	1 110 000	1 344 428
	<i>212. pants - Kopā</i>	907 000	1 110 000	1 344 428
	<b>21. NODAĻA - KOPĀ</b>	<b>2 117 000</b>	<b>2 425 000</b>	<b>2 585 531</b>
22	<b>KUSTAMĀIS ĪPAŠUMS UN AR TO SAISTĪTIE IZDEVUMI</b>			
<b>220</b>	<b>Tehniskais aprīkojums un elektroniskais biroja inventārs</b>			
2200	Pirmreizēja iegāde	5 000	10 000	5 008
2201	Nomainīga	p.m.	p.m.	0
2202	Noma	5 000	1 000	0
2203	Uzturēšana, ekspluatācija un remonts	3 000	3 000	202
2204	Biroja aprīkojums	5 000	5 000	4 113
	<i>220. pants - Kopā</i>	18 000	19 000	9 323
<b>221</b>	<b>Mēbeles</b>			
2210	Pirmreizēja iegāde	20 000	20 000	27 220
2211	Nomainīga	5 000	5 000	5 938
2212	Uzturēšana, ekspluatācija un remonts	2 000	2 000	0
	<i>221. pants - Kopā</i>	27 000	27 000	33 158
<b>223</b>	<b>Transporta līdzekļi</b>			
2230	Transporta līdzekļu pirmreizēja iegāde	p.m.	p.m.	0
2232	Transporta līdzekļu noma	21 900	26 400	22 713
2233	Transporta līdzekļu uzturēšana, lietošana un remonts	6 000	6 300	2 623

Sadaja Nodaļa Pants Postenis	Piezīmes
21	
<b>210</b>	
2100	Šī apropriācija ir paredzēta, lai segtu datu apstrādes programmatūras, programmatūras izstrādes un programmatūras uzturēšanas un datu apstrādes palīgmateriālu, u.c. iegādi vai iznomāšanu. Samazinājums 2012. gadā ir saistīts ar mazāku aparatūras un programmatūras iepirkumu apjomu pēc lielākiem ieguldījumiem 2011. gadā.
<b>212</b>	
2120	Šī apropriācija ir paredzēta, lai segtu ārējo apkalpojošo darbinieku (operatoru, administratoru, sistēmu inženieru, u.c.) izmaksas. Projektu pārskatīšana, ņemot vērā prognozētos ieņēmumus, ir ļāvusi veikt ar IT saistītu izdevumu papildus samazinājumus.
22	
<b>220</b>	
2200	Šī apropriācija ir paredzēta, lai segtu aprīkojuma (tai skaitā fotokopētāju, faksa aparātu, skeneru) pirmreizēju iegādi dokumentu glabāšanai un arhivēšanai un pasta apstrādei.
2201	Iekārtu un instalāciju iegādi saskaņā ar šo apropriāciju var veikt ar nosacījumu, ka nomaināmās iekārtas un instalācijas tiek norakstītas saskaņā ar noteikto kārtību.
2202	Šī apropriācija ir paredzēta faksa aparātu, fotokopētāju un dažādu tehnisko iekārtu nomas izmaksu segšanai.
2203	Šī apropriācija ir paredzēta, lai segtu iekārtu un aprīkojuma uzturēšanas un remonta izmaksas.
2204	Šī apropriācija ir paredzēta neparedzētu izmaksu segšanai, kas saistītas ar elektroniskām biroja iekārtām.
<b>221</b>	
2210	Šī apropriācija ir paredzēta, lai segtu mēbeļu iegādi.
2211	Šī apropriācija ir paredzēta, lai segtu mēbeļu nomaiņas izmaksas pēc ergonomijas audita.
2212	Šī apropriācija ir paredzēta, lai segtu mēbeļu uzturēšanas un remonta izmaksas.
<b>223</b>	
2230	Šī apropriācija ir paredzēta centra dienesta automobiļa iegādei.
2232	Šī apropriācija ir paredzēta, lai segtu viena dienesta automobiļa ilgtermiņa nomas izmaksas, kā arī gadījumu nomas izmaksas neparedzētām vajadzībām.
2233	Šī apropriācija ir paredzēta, lai segtu transportlīdzekļu uzturēšanas un lietošanas izdevumus, kā arī lai segtu sabiedriskā transporta izmaksas.

Sadaļa Nodaļa Pants Postenis	Pozīcija	Apropriācijas 2012. gadā	Apropriācijas 2011. gadā	2010. gada budžeta izlietojums
	223. pants - Kopā	27 900	32 700	25 336
<b>225</b>	<b>Dokumentācijas un bibliotēkas izdevumi</b>			
2250	Bibliotēkas fondi, grāmatu iegāde	12 000	12 000	8 120
2251	Specializētas bibliotēkas, dokumentācijas un pavairošanas iekārtas	p.m.	p.m.	0
2252	Laikrakstu un periodisko izdevumu abonēšana	9 000	9 000	9 790
2253	Vārdnīcas tulkotājiem	5 000	5 000	1 477
2254	lesiešana un grāmatu uzturēšana.	p.m.	p.m.	0
	225. pants - Kopā	26 000	26 000	19 387
	22. NODAĻA - KOPĀ	98 900	104 700	87 204
23	<b>ADMINISTRATĪVĀS DARBĪBAS KĀRTĒJIE IZDEVUMI</b>			
<b>230</b>	<b>Kancelejas preces un biroja piederumi</b>			
2300	Kancelejas preces un biroja piederumi	35 000	35 000	42 318
	230. pants - Kopā	35 000	35 000	42 318
<b>232</b>	<b>Finanšu izdevumi</b>			
2320	Maksa par bankas pakalpojumiem	4 000	5 500	3 633
2321	Zaudējumi valūtas kursa dēļ	p.m.	p.m.	0
	232. pants - Kopā	4 000	5 500	3 633
<b>233</b>	<b>Juridisko pakalpojumu izmaksas</b>			
2330	Juridisko pakalpojumu izmaksas	10 000	10 000	3 191
	233. pants - Kopā	10 000	10 000	3 191
<b>234</b>	<b>Zaudējumu atlīdzināšana</b>			
2340	Zaudējumu atlīdzināšana	p.m.	p.m.	0
	234. pants - Kopā	p.m.	p.m.	0
<b>235</b>	<b>Citi saimnieciskie izdevumi</b>			
2350	Dažādas apdrošināšanas	12 700	10 000	8 226
2352	Dažādi iekšējo sanāksmju izdevumi	1 500	1 500	2 072
2353	Darbinieku pārcelšanās	10 000	12 000	10 000

Sadaja Nodaļa Pants Postenis	Piezīmes
<b>225</b>	
2250	Šī apropriācija ir paredzēta, lai segtu grāmatu, dokumentu un citu publikāciju iegādi.
2251	Šī apropriācija ir paredzēta, lai segtu īpašu bibliotēkas iekārtu iegādi.
2252	Šī apropriācija ir paredzēta, lai segtu laikrakstu un periodisku izdevumu abonēšanas izmaksas saskaņā ar centra vajadzībām.
2253	Šī apropriācija ir paredzēta vārdnīcu iegādei.
2254	Šī apropriācija ir paredzēta, lai segtu iesiešanas izmaksas un citas izmaksas, kas nepieciešamas grāmatu un periodisko izdevumu saglabāšanai.
23	
<b>230</b>	
2300	Šī apropriācija ir paredzēta, lai segtu papīra un biroja preču iegādi.
<b>232</b>	
2320	Šī apropriācija ir paredzēta, lai segtu banku pakalpojumu izmaksas un izmaksas, pievienojoties starpbanku telekomunikāciju tīklam.
2321	Šī apropriācija ir paredzēta, lai segtu valūtas maiņas kursa zaudējumus, kas rodas centram tā budžeta vadībā, ja šādus zaudējumus nevar kompensēt ar valūtas maiņas kursa ieguvumiem.
<b>233</b>	
2330	Šī apropriācija ir paredzēta, lai segtu sākotnējās juridisko pakalpojumu izmaksas un juristu vai citu ekspertu pakalpojumu izmaksas.
<b>234</b>	
2340	Šī apropriācija ir paredzēta, lai atlīdzinātu zaudējumus un pret centru izvirzītu sūdzību nokārtošanas izmaksas (civilā atbildība).
<b>235</b>	
2350	Šī apropriācija ir paredzēta, lai segtu izdevumus sakarā ar grāmatvežu un uzskaitvežu vispārējo apdrošināšanu, civiltiesiskās atbildības apdrošināšanu, apdrošināšanu pret zādzību un finansiālās atbildības apdrošināšanu.
2352	Šī apropriācija ir paredzēta, lai segtu izmaksas, kas saistītas ar iekšējo sanāksmju organizēšanu.
2353	Šī apropriācija ir paredzēta, lai segtu izdevumus saistībā ar objektu pārvietošanu ēkā.

Sadaļa Nodaļa Pants Postenis	Pozīcija	Apropriācijas 2012. gadā	Apropriācijas 2011. gadā	2010. gada budžeta izlietojums
2359	Citi izdevumi	4 500	3 900	6 600
	235. pants - Kopā	28 700	27 400	26 898
<b>239</b>	<b>Starpiestāžu pakalpojumi</b>			
2390	Tulkošanas pakalpojumi, ko sniegusi Komisija	p.m.	p.m.	0
2391	Tulkošana mutvārdos	p.m.	p.m.	5 000
2392	Komisijas administratīvā palīdzība	127 900	140 200	120 350
2393	Publikācijas	35 000	35 000	34 550
2394	Izplatīšana	5 000	5 000	6 688
	239. pants - Kopā	167 900	180 200	166 588
	<b>23. NODAĻA - KOPĀ</b>	<b>245 600</b>	<b>258 100</b>	<b>242 628</b>
24	<b>PASTS UN TELEKOMUNIKĀCIJAS</b>			
<b>240</b>	<b>Pasta sūtījumi</b>			
2400	Pasta un piegādes izdevumi	47 900	49 300	42 156
	240. pants - Kopā	47 900	49 300	42 156
<b>241</b>	<b>Telekomunikācijas</b>			
2410	Tālrunu, telegrāfa, teleksa, radio un televīzijas izmaksas un abonēšanas maksas	264 000	285 000	242 203
	241. pants - Kopā	264 000	285 000	242 203
	<b>24. NODAĻA - KOPĀ</b>	<b>311 900</b>	<b>334 300</b>	<b>284 359</b>
25	<b>SANĀKSMJU IZDEVUMI</b>			
<b>250</b>	<b>Izdevumi oficiālām un citām sanāksmēm</b>			
2500	Sanāksmes kopumā	10 000	10 000	11 274
	250. pants - Kopā	10 000	10 000	11 274
<b>255</b>	<b>Dažādi izdevumi konferenču, kongresu un sapulču organizēšanai un dalībai tajās</b>			

Sadaja Nodaļa Pants Postenis	Piezīmes
2359	Šī apropriācija ir paredzēta, lai segtu pārējos darbības izdevumus, kas nav norādīti atsevišķi.
<b>239</b>	
2390	Šī apropriācija ir paredzēta, lai segtu izmaksas par tulkošanas pakalpojumiem, tai skaitā, mašīnrakstīšanu, ko sniegusi Komisija Tulkošanas centra vārdā.
2391	Šī apropriācija ir paredzēta, lai segtu izdevumus saistībā ar tulku pakalpojumiem, par kuriem, jo īpaši Kопienas iestādes, nosūta rēķinus Tulkošanas centram.
2392	12. pants Padomes Regulā (EK) Nr. 2965/94, ar ko izveido Tulkošanas centru. Šī apropriācija ir paredzēta, lai segtu izmaksas saistībā ar administratīviem pakalpojumiem, ko Tulkošanas centram ir sniegusi Komisija.
2393	Šī apropriācija ir paredzēta, lai segtu, galvenokārt, Tulkošanas centra budžeta, darbības pārskata un citu komunikācijas un popularizēšanas darbību izmaksas.
2394	Šī apropriācija ir paredzēta, lai segtu jebkādas 'izplatīšanas' izdevumus, jo īpaši popularizēšanas un tirgvedības izmaksas (katalogi, prospekti, reklāma, tirgus izpēte u.c.), kā arī sabiedrības un klientu informēšanas un atbalsta pasākumu izmaksas (pildspalvas un zīmūji ar CdT logotipu, USB atslēgas ar logotipu, utml.). Ar dokumentu drukāšanu saistītās izmaksas ietvertas 2393. postenī.
24	
<b>240</b>	
2400	Šī apropriācija ir paredzēta pasta un piegādes izdevumu segšanai, ieskaitot pasta sūtījumus. Palielinājums ir saistīts ar ātrā kurjerpasta (DHL) arvien biežāku lietošanu.
<b>241</b>	
2410	Šī apropriācija ir paredzēta, lai segtu tālruņa, faksa, telekonferenču un datu pārraides abonēšanas un sarunu izmaksas, kā arī telekomunikāciju aprīkojuma izmaksas.
25	
<b>250</b>	
2500	Šī apropriācija ir paredzēta, lai segtu ceļa izdevumus, dienasnaudu un citas gadījumu izmaksas, kas skar ekspertus un citus viesus un starpiestāžu komiteju locekļus, kad tie ir pieaicināti sanāksmēs, komitejās, darba grupās un semināros.
<b>255</b>	



Sadaļa Nodaļa Pants Postenis	Pozīcija	Apropriācijas 2012. gadā	Apropriācijas 2011. gadā	2010. gada budžeta izlietojums
2550	Dažādi izdevumi konferenču, kongresu un sapulču organizēšanai un dalībai tajās	5 000	5 000	33 442
	255. pants - Kopā	5 000	5 000	33 442
	25. NODAĻA - KOPĀ	15 000	15 000	44 716
26	<b>CENTRA PĀRVALDĪBA</b>			
<b>260</b>	<b>Izdevumi oficiālām un citām sanāksmēm</b>			
2600	Valdes sanāksmes	25 000	25 000	14 500
	260. pants - Kopā	25 000	25 000	14 500
<b>261</b>	<b>Valdes sanāksmes</b>			
2610	Valdes sanāksmes	20 000	20 000	8 155
	261. pants - Kopā	20 000	20 000	8 155
<b>265</b>	<b>Tulkošana mutvārdos</b>			
2650	Tulkošana mutvārdos	75 000	75 000	60 000
	265. pants - Kopā	75 000	75 000	60 000
	26. NODAĻA - KOPĀ	120 000	120 000	82 655
27	<b>INFORMĀCIJA: IEGUVE. ARHIVĒŠANA. SAGATAVOŠANA UN IZPLATĪŠANA</b>			
<b>270</b>	<b>Ierobežota rakstura konsultācijas, pētījumi un apsekojumi</b>			
2700	Ierobežota rakstura konsultācijas, pētījumi un apsekojumi	25 000	10 000	66 834
	270. pants - Kopā	25 000	10 000	66 834
	27. NODAĻA - KOPĀ	25 000	10 000	66 834
	<b>2. sadaļa — kopā</b>	<b>4 508 800</b>	<b>4 812 000</b>	<b>4 903 369</b>
<b>3</b>	<b>SAIMNIECISKĀS DARBĪBAS IZDEVUMI</b>			
30	<b>ĀRŠTATA TULKOŠANAS PAKALPOJUMI</b>			
<b>300</b>	<b>Ārštata tulkošanas pakalpojumi</b>			
3000	Ārštata tulkošanas pakalpojumi	13 831 000	14 497 700	14 322 062

Sadaja Nodaļa Pants Postenis	Piezīmes
2550	Šī apropriācija ir paredzēta, lai segtu izdevumus saistībā ar konferenču, kongresu un sapulču organizēšanu un dalību tajās. Tā ir paredzēta arī, lai segtu izmaksas tādu sapulču organizēšanai, kuras nenodrošina esošā infrastruktūra (piemēram, kas organizēti JMO ēkā, u.c).
<b>260</b>	
2600	Apropriācijas ceļa izdevumiem, dienasnaudām un gadījuma rakstura izdevumiem, kas radušies valdes locekļiem, kuri uzaicināti piedalīties sapulcēs, komitejās un darba grupās.
<b>261</b>	
2610	Šī apropriācija ir paredzēta, lai segtu Valdes sapulču izdevumus.
<b>265</b>	
2650	Šī apropriācija ir paredzēta, lai segtu izdevumus saistībā ar tulku pakalpojumiem, par kuriem, jo īpaši ES iestādes, par valdes sanāksmēm, nosūta rēķinus Tulkošanas centram.
<b>27</b>	
<b>270</b>	
2700	Šī apropriācija ir paredzēta, lai varētu nolīgt kvalificētus ekspertus konsultāciju, pētījumu un apsekojumu veikšanai administratīvā jomā, proti, novērtējuma ziņojumiem un ārštata konsultantu atlīdzībai.
<b>3</b>	
30	
<b>300</b>	
3000	Šī apropriācija ir paredzēta, lai segtu izdevumus, kas saistīti ar ārējo pakalpojumu sniedzēju sniegtajiem lingvistiskajiem pakalpojumiem, proti: Kopienas preču zīmju un dokumentu tulkošana, tulkojumu pārlasīšana un koriģēšana un lingvistiskā rediģēšana, kā arī darbs pie terminoloģijas (terminu saraksta tulkošana). Samazinājums 2012. gadā ir saistīts ar mazāku tulkojamo tekstu apjomu.

Sadaļa Nodaļa Pants Postenis	Pozīcija	Apropriācijas 2012. gadā	Apropriācijas 2011. gadā	2010. gada budžeta izlietojums
	300. pants - Kopā	13 831 000	14 497 700	14 322 062
	30. NODAĻA - KOPĀ	13 831 000	14 497 700	14 322 062
31	<b>STARPIESTĀŽU SADARBĪBAS IZDEVUMI</b>			
310	<b>Starpiestāžu sadarbības izdevumi</b>			
3100	Starpiestāžu sadarbība valodu jomā	685 200	705 000	697 490
	310. pants - Kopā	685 200	705 000	697 490
	31. NODAĻA - KOPĀ	685 200	705 000	697 490
	3. sadaļa — kopā	14 516 200	15 202 700	15 019 552
10	<b>REZERVES</b>			
100	PROVIZORISKĀS APROPRIĀCIJAS			
1000	<b>Provizoriskās apropriācijas</b>			
10000	Rezerves darba devēja iemaksām Kopienas pensiju shēmā	p.m.	p.m.	0
10001	Rezerve nekustamā īpašuma iegādei	p.m.	p.m.	0
10002	Rezerve neparedzētiem izdevumiem	p.m.	p.m.	0
10004	Rezerve pastāvīgajam iepriekšējās finansēšanas fondam	p.m.	p.m.	2 166 300
10005	Uzkrājumi apstrīdētajam algas pieaugumam	p.m.	p.m.	0
10006	Uzkrājumi neparedzētiem ieguldījumiem	p.m.	p.m.	774 864
	1000. pants - Kopā	p.m.	p.m.	2 941 164
	100. NODAĻA - KOPĀ	p.m.	p.m.	2 941 164
	10. sadaļa — kopā	p.m.	p.m.	2 941 164
	<b>PAVISAM KOPĀ</b>	<b>44 941 300</b>	<b>46 956 800</b>	<b>45 976 899</b>

Sadaja Nodaļa Pants Postenis	Piezīmes
31	
<b>310</b>	
3100	Šī apropriācija ir paredzēta, lai segtu izdevumus saistībā ar darbībām, par ko izlēmusi Tulkošanas un tulkošanas mutvārdos starpiestāžu komiteja (ICTI) ar mērķi veicināt starpiestāžu sadarbību valodu jomā. I.
<b>10</b>	
100	
<b>1000</b>	
10000	Rezerve radīta kā provizorisksa apropriācija darba devēja iemaksai Kopienas pensiju shēmā. Sākot ar 2011. gadu, apropriācijas darba devēja iemaksām tiek ietvertas postenī 1 1 3 4.
10001	
10002	
10004	Uzkrājumi noteikti, lai nodrošinātu ar pastāvīgu iepriekšējas finansēšanas fondu, kas paredzēts centra Finanšu regulas 59. panta a) punktā. Finanšu regulas īstenošanas noteikumu 58. panta 2) punktā noteikts, ka šī fonda apmērs nedrīkst būt mazāks par četrām divpadsmitdaļām no finanšu gada apropriācijām.
10005	Strīds 2010. gadā tika atrisināts, līdz ar to nekādas apropriācijas nav nepieciešamas.
10006	

1. PIELIKUMS ŠTATU SARAKSTS

Funkciju grupas un pakāpes	2010		2011		2012	
	Aizpildītas 31.12.2010		Apstiprinātas atbilstoši budžetam		Prognoze	
	Pastāvīgās amata vietas	Pagaidu darbinieki	Pastāvīgās amata vietas	Pagaidu amata vietas	Pastāvīgās amata vietas	Pagaidu amata vietas
AD 16	0	0	0	0	0	0
AD 15	0	0	0	1	0	1
AD 14	1	1	1	0	1	0
AD 13	0	0	1	1	1	1
AD 12	5	5	6	5	6	6
AD 11	9	9	8	9	9	8
AD 10	9	5	10	4	10	5
AD 9	4	8	4	10	5	8
AD 8	3	6	2	9	3	9
AD 7	8	15	9	20	8	23
AD 6	2	23	3	19	3	17
AD 5	1	15	1	15	1	13
<b>KOPĀ AD</b>	<b>42</b>	<b>87</b>	<b>45</b>	<b>93</b>	<b>47</b>	<b>91</b>
AST 11	0	0	0	0	0	0
AST 10	0	0	0	0	0	0
AST 9	0	1	0	1	0	1
AST 8	4	0	5	0	5	0
AST 7	3	3	1	4	2	5
AST 6	3	4	4	4	3	3
AST 5	1	6	0	5	1	6
AST 4	3	11	4	17	5	17
AST 3	5	18	4	21	2	22
AST 2	0	7	0	11	0	10
AST 1	0	17	0	6	0	0
<b>KOPĀ AST</b>	<b>19</b>	<b>67</b>	<b>18</b>	<b>69</b>	<b>18</b>	<b>64</b>
<b>KOPĀ</b>	<b>61</b>	<b>154</b>	<b>63</b>	<b>162</b>	<b>65</b>	<b>155</b>
<b>DARBINIEKU KOPSKAITS</b>	<b>215</b>		<b>225</b>		<b>220</b>	