



Zarząd

WSTĘPNY PROJEKT BUDŻETU NA ROK BUDŻETOWY 2013

CT/CA-008/2012PL

SPIS TREŚCI

I. WSTĘP

A – INFORMACJE OGÓLNE

B – DOSTOSOWANIE CEN I KOSZTÓW

C – DOCHODY

D – WYDATKI

E – DZIAŁANIA

II. ZESTAWIENIE DOCHODÓW I WYDATKÓW – PRZEGLĄD

III. ZESTAWIENIE DOCHODÓW NA 2013 R.

IV. ZESTAWIENIE WYDATKÓW NA 2013 R.

ZAŁĄCZNIK 1 PLAN ZATRUDNIENIA

I. WSTĘP

A. Informacje ogólne

Projekt budżetu na rok 2013 obejmuje:

- B. opis działań Centrum w zakresie dostosowania cen i kosztów w roku budżetowym 2013;
- C. dochody Centrum, zgodnie z art. 10 ust. 2 rozporządzenia Rady (WE) nr 2965/94, zmienionego ostatnio rozporządzeniem Rady (WE) nr 1645/2003, stanowiące środki wpłacone przez organy, dla których Centrum pracuje, oraz przez instytucje i organy, z którymi nawiązano współpracę i które uiszczają opłaty za wykonane świadczenia, obejmujące także działania o charakterze międzyinstytucjonalnym oraz dotację wspólnotową;
- D. wydatki Centrum podzielone według tytułów;
- E. podział wydatków Centrum ze względu na działania. Ta część przedstawia powiązanie między wstępnym programem prac na 2013 r. Wskazano w niej środki przyznane na każde działanie w ramach realizacji celów strategicznych Centrum, ale przedstawiono także tradycyjną strukturę budżetu.

Wszystkie kwoty podane w niniejszym dokumencie wyrażone są w euro.

B. Dostosowanie cen i kosztów

Podobnie jak w latach poprzednich, klientów Centrum poproszono o przygotowanie szacunkowych obliczeń do celów niniejszego wstępnego projektu budżetu. Punktem wyjściowym szacunkowych obliczeń na rok 2013 była nowa struktura cen na 2012 r. zatwierdzona przez zarząd. Liczba stron tłumaczeń przewidziana na 2013 r. (633 658 stron) zmniejszyła się porównaniu z wynikami za 2011 r. (712 813 stron, za które wystawiono faktury) i zmniejszyła się nieco w porównaniu z prognozami na 2012 r. (635 817 stron).

Zgodnie z cennikiem na 2012 r., wykorzystanym do przygotowania prognoz na 2013 r., szacowane dochody w tytułach 1 (Wpływy z agencji, urzędów, instytucji i organów) i 3 (Współpraca międzyinstytucjonalna) wynosiły 41,1 mln EUR, czyli spadek o 1,1 mln EUR w porównaniu z 2012 r., choć liczba stron tłumaczeń była porównywalna, i o 1,8 mln EUR w porównaniu z 2011 r.

Aby zaradzić tej sytuacji, Centrum zwielokrotniło starania w celu ograniczenia kosztów, optymalizując metody pracy i procedury, ale również dokonując znacznych ograniczeń w następujących dziedzinach:

- zmniejszenie o 9 liczby stanowisk z planu zatrudnienia w porównaniu z 2012 r. (z 215 na 206 stanowisk),
- znaczne zmniejszenie liczby awansów przewidzianych w 2013 r.,
- zmianę w stosowaniu systemu elastycznego czasu pracy,
- zamrożenie lub zmniejszenie (między 10 a 40%) następujących pozycji budżetowych: szkolenie zawodowe, delegacje, sprzątanie i konserwacja, zakup mebli, zakup książek i gazet,
- wstrzymanie płatności za internet pracowników wykonujących telepracę.

Ponad 10 lat temu utworzono upust wynoszący -25% za zaplanowane usługi w celu zachęcenia klientów Centrum do lepszego planowania prac tłumaczeniowych. Jednak analiza rodzajów zleceń wykazała, że w przypadku dokumentów procent stron w cenie za tłumaczenia „zaplanowane” lub „niepilne” w stosunku do wszystkich zaplanowanych stron wzrósł z 28% w 2011 r. do 42% w 2013 r., co w znaczny sposób zmniejszyło oczekiwane dochody, przy czym koszty pozostały takie same.

PRZYJĘTY PRZEZ ZARZĄD CENTRUM W DNIU 22 MARCA 2012 R.

W konsekwencji, i zgodnie z zasadą dostosowania cen do kosztów, przyjętą przez zarząd w 2009 r., Centrum proponuje zastosowanie obniżki o –10% w stosunku do cen za zlecenia zaplanowane i niepilne (tłumaczenia, korekty, modyfikacje) zamiast obniżki o -25% stosowanej do tej pory.

W zestawieniu dochodów na 2013 r. (część III niniejszego dokumentu) tę zmianę cennika ujęto w sposób pogrupowany w pozycjach budżetowych 1990 i 3990, co daje 1,5 mln EUR, niezbędnych dla równowagi budżetu.

Zmiana cennika za zlecenia zaplanowane i niepilne oraz zmniejszenie powyżej opisanych kosztów okazały się niewystarczające do wyrównania różnicy między niższymi dochodami a wydatkami.

Dlatego też, aby nie podnosić cen za inne usługi, Centrum włączyło do dochodów część rezerwy utworzonej w 2011 r. na zachowanie stabilności cen (560 700 EUR). Ponadto, aby pokryć wydatki związane z przygotowaniem urządzeń i systemów do wdrożenia do programu e-CdT (500 000 EUR w pozycji budżetowej 2120 i 196 000 EUR w pozycji budżetowej 2100), część rezerwy na specjalne inwestycje, utworzonej w 2011 r., również włączono do dochodów, w wysokości 696 000 EUR.

W lipcu 2012 r. zostanie przeprowadzona analiza półroczna kosztów w celu określenia cen na 2013 r. Ceny te zostaną wysłane klientom w sierpniu/wrzeźniu – tak by mogli oni skorygować swoje prognozy na 2013 r.– a następnie przekazane zarządowi do przyjęcia w październiku 2012 r.

Poniższa tabela przedstawia wstępne ceny mające obowiązywać w 2013 r.:

Usługa	Normalna (EUR)	Zaplanowana/niepilna (EUR)	Pilna (EUR)	Bardzo pilna (EUR)
Tłumaczenie (cena za stronę)	97,00	- 10%	+ 25%	174,60
Modyfikacja (cena za stronę)	180,00			
Korekta (cena za stronę)	48,50			
Korekta redaktorska (<i>Editing</i>) (cena za stronę)	60,00			
Znaki, wzory lub szablony (cena za stronę)	42,50 EUR za 371 000 stron (porozumienie dwustronne)			
Inne usługi (standaryzacja, terminologia, itp.)	900 EUR/osobodzień			
Lista terminów	5,00 EUR/termin			

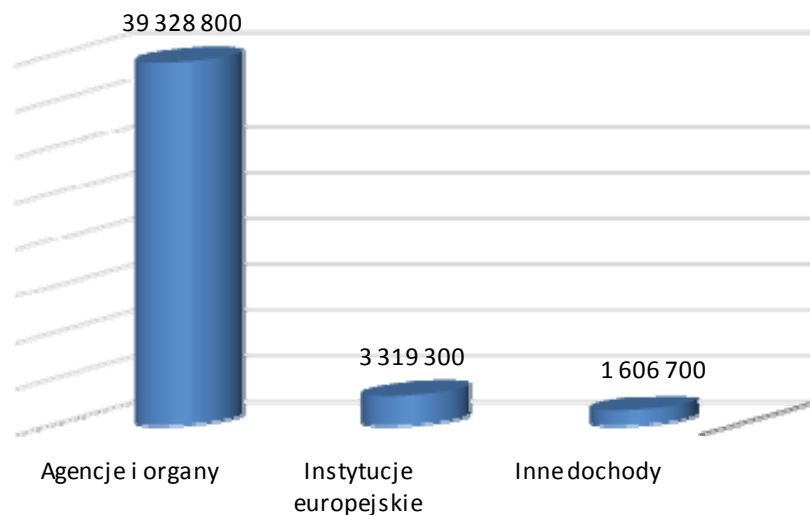
Opłaty dodatkowe:

Rodzaj dokumentu	EUR
Skomplikowany format (opłata dodatkowa za stronę)	10,00
Dokument poufny (opłata dodatkowa za stronę)	10,00
Język nieunijny (opłata dodatkowa za stronę)	10,00

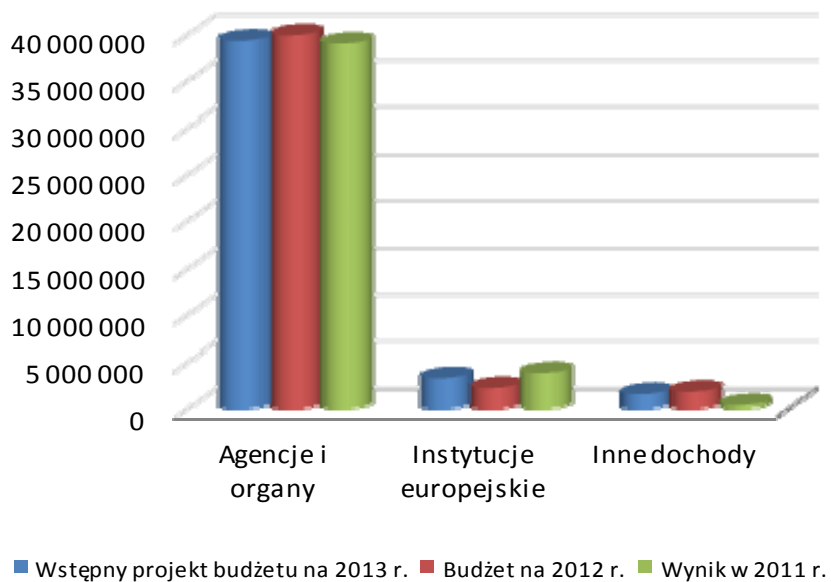
PRZYJĘTY PRZEZ ZARZĄD CENTRUM W DNIU 22 MARCA 2012 R.

C. Dochody

Prognozowane dochody dzielą się w następujący sposób:



Poniższy wykres ukazuje szacowane dochody na rok 2013 w odniesieniu do budżetów na rok 2012 i na rok 2011 oraz w odniesieniu do wyniku za 2011 r.:

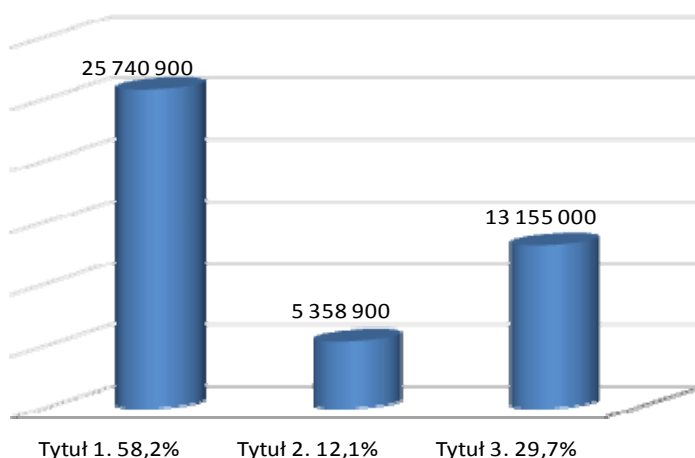


PRZYJĘTY PRZEZ ZARZĄD CENTRUM W DNIU 22 MARCA 2012 R.

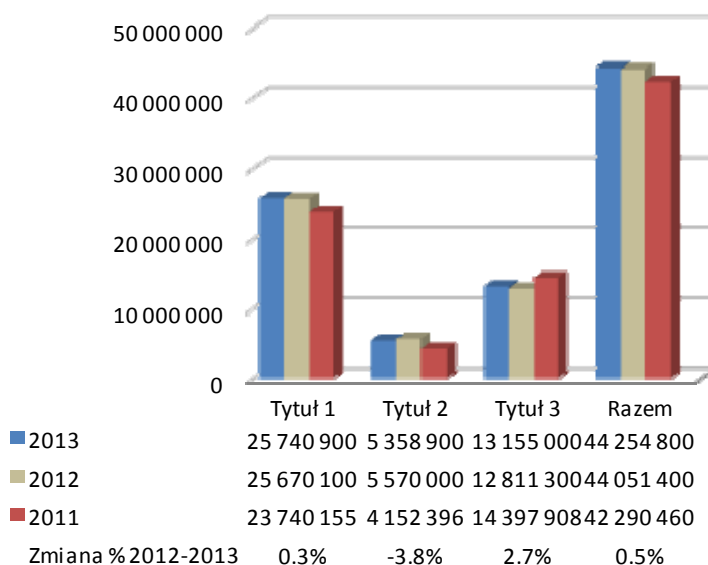
Z wykresu wyraźnie wynika, że spadek dochodów w 2013 r. byłby znacznie większy w przypadku niewprowadzenia ograniczenia upustu za usługi zaplanowane/ niepilne z -25% do -10%. W budżecie skutki tej propozycji przedstawiono w dwóch oddzielnych pozycjach: 1990 w tytule 1 i 3990 w tytule 3. Budżet każdego klienta odpowiada w ten sposób wstępnym prognozom, które przekazano Centrum w styczniu, ale w przypadku każdego klienta musi on zostać poddany indywidualnej ocenie w celu korekty prognoz w sierpniu/ wrześniu, aby sporządzić projekt budżetu na 2013 r.

D. Wydatki

Jak wyjaśniono w części B, starania Centrum polegające na dostosowaniu cen do kosztów miało wpływ na wszystkie pozycje. Wydatki przedstawiają się następująco, z procentowym udziałem każdego tytułu w budżecie:



W porównaniu z 2012 r. tytuł 1 pozostaje stabilny (+0,3%) mimo nieuniknionych wzrostów ogólnych (wynagrodzenia i awansy), tytuł 2 zmniejszył się o 3,8%, a tytuł 3 zwiększył się o 2,7%. Rozkład wydatków w oparciu o tytuł i porównanie z budżetem na rok 2012 i wynikiem w roku 2011 przedstawiono poniżej. Tytuł 10 nie zawiera żadnych wydatków w budżetach na 2013 r. i na 2012 r., zatem nie został uwzględniony w wykresie.



PRZYJĘTY PRZEZ ZARZĄD CENTRUM W DNIU 22 MARCA 2012 R.

Tytuł 1 – PERSONEL

W tytule 1, „Personel”, przegląd planu zatrudnienia pracowników oraz zatrudnianie z pracowników kontraktowych i pracowników tymczasowych umożliwiają niezwiększenie kosztów między 2012 i 2013 r.

W wyniku przeglądu planu zatrudnienia zlikwidowano 2 stanowiska AST, przekształcono 7 stanowisk pracowników tymczasowych na stanowiska pracowników kontraktowych, przeniesiono 2 stanowiska AD – rozszerzenie UE o Chorwację sprawi, że Centrum w 2013 r. zlikwiduje 2 stanowiska administratorów w działach zapewniających wsparcie w celu rekrutacji dwóch tłumaczy chorwackich bez zwiększania całkowitej liczby pracowników.

Całkowita liczba stanowisk ujętych w planie zatrudnienia zmniejszy się ogółem z 215 w 2012 r. do 206 stanowisk w 2013 r. W konsekwencji liczba stanowisk pracowników kontraktowych zwiększy się z 15 do 22.

Pod koniec 2011 r. obsadzonych było 205 stanowisk.

Inne środki ograniczania kosztów w tytule 1 polegają ponadto na zmniejszeniu liczby możliwych awansów w 2013 r. i, w nieco mniejszym stopniu, na zmniejszeniu wydatków na szkolenia i delegacje.

Należy podkreślić, że bez powyżej wymienionych ograniczeń całkowita wysokość wydatków w tytule 1 byłaby wyższa o 5,4% w stosunku do kwoty figurującej obecnie w zestawieniu wydatków (część IV niniejszego dokumentu).

Tytuł 2 – BUDYNKI, WYPOSAŻENIE I INNE WYDATKI EKSPLOATACYJNE

W tytule 2, „Budynki, wyposażenie i inne wydatki eksploatacyjne”, Centrum udało się ograniczyć wydatki o 3,8% w porównaniu z budżetem na 2012 r. Wzrost o 29% w stosunku do wyniku z 2011 r. wynika z ważnych wydatków inwestycyjnych zaakceptowanych w 2012 r. na nową serwerownię, a w 2013 r. na przygotowanie wdrożenia programu e-CdT. Program ten umożliwi Centrum stawianie czoła wyzwaniom w nadchodzących latach, jeszcze lepsze reagowanie na bieżące i przyszłe potrzeby klientów oraz zwiększenie konkurencyjności Centrum.

Na 2013 r. uwzględniono ograniczenie wydatków na sprzątanie i konserwację, zakup mebli, książek i gazet.

Tytuł 3 – WYDATKI OPERACYJNE

Oczekuje się, że wydatki w tytule 3, „Wydatki operacyjne”, będą o 2,7% wyższe w porównaniu z budżetem z 2012 r. i o 8,6% niższe od wyników za rok 2011.

Prognozy wydatków na tłumaczenia zewnętrzne zostały dopracowane poprzez porównanie liczby stron przetłumaczonych w 2011 r. i szacunków na 2013 r., w przypadku których niezwykle cenne są szczegółowe szacunki od klientów. Co się tyczy 2011 r., należy stwierdzić, że ilość tłumaczeń zewnętrznych, i w konsekwencji kwota przewidziana w pozycji 3000 w budżecie korygującym, zostały niedoszacowane. Z tego względu w listopadzie 2011 r. Centrum zmuszone było do zgromadzenia środków w wysokości 681 540 EUR. Gromadzenie środków dotyczyło 25 pozycji budżetowych na rzecz pozycji 3000.

Centrum wprowadziło już skuteczniejszy system analizy i monitoringu wykorzystania pozycji 3000, co umożliwi mu dokładniejszą ocenę potrzeb we wstępnym budżecie na 2013 r. i lepsze przygotowanie, w stosownym czasie, budżetu korygującego na 2012 r.

Tytuł 10 – ŚRODKI REZERWOWE

W tytule 10, „Środki rezerwowe”, w budżecie na rok 2013 nie przewidziano żadnych wydatków. Wydatki związane ze wspólnotowym planem emerytalnym wynoszące w 2013 roku 3,64 mln EUR uwzględniono w tytule 1, a zwiększenie funduszu prefinansowania nie jest konieczne.

E. Działalność Centrum

Centrum określiło cztery rodzaje działań: 1) działalność główna: tłumaczenie; 2) zapewnianie wsparcia; 3) działania zewnętrzne; i 4) zarządzanie i nadzór. Zasoby ludzkie i środki finansowe na rok 2013 podzielono między każde z działań, co przedstawia poniższa tabela. Środki finansowe w tytułach 1 i 2 podzielono na podstawie zasobów ludzkich przypisanych do każdego działania. W kalkulacjach uwzględniono różny rozkład stanowisk i grup zaszeregowania, a co za tym idzie – różne koszty wynagrodzenia w zależności od danego działania. Szczegółowe informacje zawarto we wstępnym projekcie programu prac Centrum na rok 2013.

	% zasobów ludzkich (personel)	% środków finansowych	Środki finansowe
Działalność główna: tłumaczenie	64,8%	74,5%	32 958 558
Zapewnianie wsparcia	25,8%	14,7%	6 525 530
Działania zewnętrzne (działania promocyjne)	1,9%	3,5%	1 553 462
Zarządzanie i nadzór	7,5%	7,3%	3 217 249
Ogółem	100%	100%	44 254 800

Działanie 1: TŁUMACZENIE

Główną działalność Centrum stanowi zapewnianie usług językowych, głównie tłumaczenia, modyfikacji, korekty redaktorskiej i korekty dokumentów oraz tłumaczenia i korekty znaków towarowych, wzorów i modeli wspólnotowych, zgodnie z kryteriami jakości i uzgodnionymi terminami (priorytet strategiczny Centrum).

Na to działanie przeznacza się 64,8% zasobów ludzkich Centrum, i pochłania ono 74,5% całego budżetu, czyli wszystkie środki z rozdziału 30 i część środków na działania z tytułów 1 i 2.

Całkowita liczba tłumaczeń przewidziana na 2013 r. wynosi 633 658 stron, czyli spadek o 0,3% w porównaniu z budżetem na 2012 r. Dzięki podwyżce cen za usługi zaplanowane i niepilne, w celu zrównoważenia dochodów i wydatków, przewidziane dochody zwiększą się o 1,1% w porównaniu z dochodami w 2012 r.

	2013	2012	% 2012-2013
Przewidywana liczba stron ogółem	633 658	635 818	-0,3%
Wpłaty z tytułu tłumaczeń, prac terminologicznych i list terminów ogółem	42 648 100	42 183 100	+1,1%

PRZYJĘTY PRZEZ ZARZĄD CENTRUM W DNIU 22 MARCA 2012 R.

Szacunkowa ilość tłumaczeń z podziałem na liczbę stron przedstawia się następująco:

Europejska Agencja Środowiska (EEA)	2 267
Europejska Fundacja Kształcenia (ETF)	2 526
Europejskie Centrum Monitorowania Narkotyków i Narkomanii (EMCDDA)	4 788
Europejska Agencja Leków (EMA)	32 374
Europejska Agencja Bezpieczeństwa i Zdrowia w Pracy (EU-OSHA)	7 760
Urząd Harmonizacji Rynku Wewnętrznego (UHRW)	37 833
Korekta redaktorska UHRW	17 305
Znaki towarowe UHRW	370 608
Wspólnotowy Urząd Ochrony Roślin (CPVO)	1 237
Europejski Urząd Policji (Europol)	4 929
Europejska Fundacja na rzecz Poprawy Warunków Życia i Pracy (Eurofound)	7 195
Europejskie Centrum Rozwoju Kształcenia Zawodowego (CEDEFOP)	620
Agencja Praw Podstawowych Unii Europejskiej (FRA)	5 810
Europejski Bank Inwestycyjny (EBI)	p.m.
Europejski Urząd ds. Bezpieczeństwa Żywności (EFSA)	3 189
Eurojust	52
Europejska Agencja ds. Bezpieczeństwa na Morzu (EMSA)	2 070
Europejska Agencja Bezpieczeństwa Lotniczego (EASA)	23 068
Europejska Agencja Kolejowa (ERA)	7 732
Europejska Agencja ds. Bezpieczeństwa Sieci i Informacji (ENISA)	206
Europejskie Centrum ds. Zapobiegania i Kontroli Chorób (ECDC)	1 944
Europejska Agencja Zarządzania Współpracą Operacyjną na Zewnętrznych Granicach Państw Członkowskich Unii Europejskiej (FRONTEX)	4 153
Agencja Wykonawcza ds. Edukacji, Kultury i Sektora Audiowizualnego (EACEA)	9 198
Agencja Wykonawcza ds. Konkurencyjności i Innowacji (EACI)	350
Europejskie Kolegium Policyjne (CEPOL)	1 134
Agencja Wykonawcza ds. Zdrowia i Konsumentów (EAHC)	1 015
Agencja Europejskiego GNSS (GSA)	154
Europejska Agencja Obrony (EAO)	52
Europejska Agencja Chemikaliów (ECHA)	29 700
Wspólnotowa Agencja Kontroli Rybołówstwa (EFCA)	1 619
Wspólne przedsięwzięcie „Fusion for Energy“	515
Centrum Satelitarne Unii Europejskiej (EUSC)	p.m.
Agencja Wykonawcza ds. Transeuropejskiej Sieci Transportowej (TEN-T EA)	278
Europejski Instytut Innowacji i Technologii (EIT)	1 237
Agencja Wykonawcza Europejskiej Rady ds. Badań Naukowych (ERCEA)	675
Agencja Wykonawcza ds. Badań Naukowych (REA)	292
Wspólne przedsiębiorstwo „Czyste niebo” (CSJU)	168
Europejski Instytut ds. Równości Kobiet i Mężczyzn (EIGE)	2 248
Wspólne przedsięwzięcie „SESAR”	206
Europejski Inspektor Ochrony Danych (EIOD)	13 432
Wspólne przedsiębiorstwo ARTEMIS w celu realizacji wspólnej inicjatywy technologicznej w zakresie systemów wbudowanych (ARTEMIS)	109
Wspólne przedsiębiorstwo na rzecz realizacji wspólnej inicjatywy technologicznej w zakresie leków innowacyjnych (WP IMI)	238
Wspólne przedsiębiorstwo na rzecz technologii ogniw paliwowych i technologii wodorowych (WP FCH)	91

PRZYJĘTY PRZEZ ZARZĄD CENTRUM W DNIU 22 MARCA 2012 R.

Wspólne przedsiębiorstwo na rzecz realizacji wspólnej inicjatywy technologicznej w zakresie nanoelektroniki (WP ENIAC)	p.m.
Europejski Urząd Wsparcia w dziedzinie Azylu	p.m.
Agencja ds. Współpracy Organów Regulacji Energetyki	527
Europejski Urząd Nadzoru Giełd i Papierów Wartościowych (EUNGiPW)	5 496
Europejski Urząd Nadzoru Bankowego (EUNB)	2 062
Europejski Urząd Nadzoru Ubezpieczeń i Pracowniczych Programów Emerytalnych (EUNUiPPE)	p.m.
Organ Europejskich Regulatorów Łączności Elektronicznej (BEREC)	p.m.
Komisja Europejska – DG ds. Zatrudnienia	8 500
Parlament Europejski	p.m.
Rada Unii Europejskiej	750
Europejski Trybunał Obrachunkowy	550
Komitet Regionów Unii Europejskiej	p.m.
Europejski Komitet Ekonomiczno-Społeczny	p.m.
Trybunał Sprawiedliwości Unii Europejskiej	9 000
Europejski Bank Centralny	1 090
Europejski Rzecznik Praw Obywatelskich	5 306
Stron ogółem	633 658

Działanie 2: WSPARCIE ADMINISTRACYJNE I TECHNICZNE

Ponieważ Centrum działa jako autonomiczny organ Unii Europejskiej, w jego ramach niezbędne są służby wsparcia administracyjnego i technicznego na potrzeby zasobów ludzkich, udzielania zamówień, dokładnej i rzetelnej rachunkowości, infrastruktury i logistyki oraz – w szczególności – wsparcia w zakresie głównej działalności. Celem działań w zakresie wsparcia jest również koordynacja projektów przekrojowych na dużą skalę realizowanych, aby zapewnić klientom lepsze usługi. Centrum dostarcza również wydajne rozwiązania korporacyjne w zakresie infrastruktury informacyjno-komunikacyjnej (TIK).

Na działanie w zakresie wsparcia administracyjnego i technicznego Centrum przypada 25,8% zasobów ludzkich Centrum i przeznaczają się na nie 14,7% całego budżetu, czyli część środków na działania z tytułów 1 i 2.

Działanie 3: DZIAŁANIA ZEWNĘTRZNE (DZIAŁANIA PROMOCYJNE)

Celem tego działania jest z jednej strony promocja Centrum, a z drugiej – tłumaczenia jako zawodu i usługi, głównie za pośrednictwem prezentacji Centrum wśród jego zewnętrznych partnerów: klientów, międzyinstytucjonalnych i międzynarodowych komitetów oraz uniwersytetów państw członkowskich. Działanie to jest również związane z drugą misją Centrum, jaką jest uczestnictwo we współpracy międzynarodowej mającej na celu racjonalizację zasobów i harmonizację procedur w dziedzinie tłumaczeń wspólnotowych.

Na działanie to przeznaczają się 1,9% zasobów ludzkich Centrum i pochłania ono 3,5% jego ogólnego budżetu, czyli wszystkie środki z rozdziału 31 i część środków na działania z tytułów 1 i 2.

Działanie 4: ZARZĄDZANIE I NADZÓR

Zarządzanie Centrum powinno być realizowane z poszanowaniem regulaminu pracowniczego i rozporządzenia finansowego, mających zastosowanie do organów i instytucji UE, oraz ma zapewniać wiarygodność, legalność i prawidłowość funkcjonowania Centrum, skuteczność standardów kontroli wewnętrznej oraz przestrzeganie zasad kompleksowego zarządzania jakością. Jedynie wydajne i skuteczne zarządzanie i nadzór są w stanie zapewnić wystarczającą pewność, że działania Centrum realizowano w sposób gwarantujący uzyskanie oczekiwanych wyników.

PRZYJĘTY PRZEZ ZARZĄD CENTRUM W DNIU 22 MARCA 2012 R.

Na działanie to przeznaczają się 7,5% zasobów ludzkich Centrum i pochłania ono 7,3% jego ogólnego budżetu, czyli część środków na działania z tytułów 1 i 2.

II. ZESTAWIENIE DOCHODÓW I WYDATKÓW – PRZEGLĄD

Tytuł	Treść	Rok budżetowy 2013	Rok budżetowy 2012	Wyniki 2011 r.
	DOCHODY			
1	WPLYWY Z AGENCJI I ORGANÓW	39 328 800	39 925 000	39 038 543
2	DOTACJA Z KOMISJI	p.m.	p.m.	p.m.
3	WSPÓŁPRACA MIĘDZYINSTYTUCJONALNA	3 319 300	2 258 100	3 866 054
4	INNE DOCHODY	350 000	495 000	441 561
5	SKUMULOWANA NADWYŻKA BUDŻETOWA I PRZELEWY Z REZERW UTWORZONYCH W POPRZEDNICH LATACH	1 256 700	1 373 300	9 231 710
	OGÓŁEM	44 254 800	44 051 400	52 577 869
	WYDATKI			
1	PERSONEL	25 740 900	25 670 100	23 740 155
2	BUDYNKI, WYPOSAŻENIE I INNE WYDATKI EKSPLOATACYJNE	5 358 900	5 570 000	4 152 396
3	WYDATKI OPERACYJNE	13 155 000	12 811 300	14 397 908
10	ŚRODKI REZERWOWE	p.m.	p.m.	p.m.
	OGÓŁEM	44 254 800	44 051 400	42 290 460

PRZYJĘTY PRZEZ ZARZĄD CENTRUM W DNIU 22 MARCA 2012 R.

III. ZESTAWIENIE DOCHODÓW NA ROK 2013

Tytuł Rozdział Artykuł Pozycja	Treść	Wstępny projekt budżetu na rok 2013 (EUR)	Budżet w 2012 r. (EUR)	Wynik w 2011 r.
1	WPLYWY Z AGENCJI, URZĘDÓW, INSTYTUCJI I ORGANÓW			
1 0	WPLYWY Z AGENCJI, URZĘDÓW, INSTYTUCJI I ORGANÓW			
1 0 0	Wpływy z agencji, urzędów, instytucji i organów			
1 0 0 0	Europejska Agencja Środowiska (EEA)	222 600	300 000	355 910
1 0 0 1	Europejska Fundacja Kształcenia (ETF)	245 000	250 200	317 240
1 0 0 2	Europejskie Centrum Monitorowania Narkotyków i Narkomanii (EMCDDA)	533 800	718 700	691 717
1 0 0 3	Europejska Agencja Leków (EMA)	2 871 300	3 057 000	2 982 374
1 0 0 4	Europejska Agencja Bezpieczeństwa i Zdrowia w Pracy (EU-OSHA)	763 700	737 900	735 835
1 0 0 5	Urząd Harmonizacji Rynku Wewnętrznego (UHRW)	5 486 900	5 258 700	4 338 290
1 0 0 6	Znaki towarowe UHRW	15 750 800	15 770 800	16 280 483
1 0 0 7	Wspólnotowy Urząd Odmian Roślin (CPVO)	120 000	120 000	54 195
1 0 0 8	Europejski Urząd Policji (Europol)	478 100	1 016 400	512 570
1 0 0 9	Europejska Fundacja na rzecz Poprawy Warunków Życia i Pracy (Eurofound)	702 400	600 000	826 960
	<i>Artykuł 1 0 0 – Ogółem</i>	27 174 600	27 829 700	27 095 575
1 0 1				
1 0 1 0	Europejskie Centrum Rozwoju Kształcenia Zawodowego (CEDEFOP)	61 400	121 300	103 429
1 0 1 2	Agencja Praw Podstawowych Unii Europejskiej (FRA)	610 200	1 057 300	1 662 933
1 0 1 3	Europejska Agencja Odbudowy (EAR)	p.m.	p.m.	p.m.
1 0 1 4	Europejski Bank Inwestycyjny (EBI)	p.m.	p.m.	16 740
1 0 1 5	Europejski Urząd ds. Bezpieczeństwa Żywności (EFSA)	350 900	352 400	393 008

III. ZESTAWIENIE DOCHODÓW NA ROK 2013

Tytuł Rozdział Artykuł Pozycja	Uwagi
1	
10	
100	Art. 10 ust. 2 lit. b) rozporządzenia Rady (WE) nr 2965/94 zmienionego rozporządzeniem Rady (WE) nr 1645/2003.
1000	
1001	
1002	
1003	
1004	
1005	
1006	
1007	
1008	
1009	
101	
1010	
1012	
1013	
1014	
1015	

Tytuł Rozdział Artykuł Pozycja	Treść	Wstępny projekt budżetu na rok 2013 (EUR)	Budżet w 2012 r. (EUR)	Wynik w 2011 r.
1 0 1 6	Eurojust	5 000	5 000	1 953
1 0 1 7	Europejska Agencja ds. Bezpieczeństwa na Morzu (EMSA)	200 800	200 000	84 574
1 0 1 8	Europejska Agencja Bezpieczeństwa Lotniczego (EASA)	1 705 400	1 505 500	1 398 439
1 0 1 9	Europejska Agencja Kolejowa (ERA)	750 000	750 000	696 269
	<i>Artykuł 1 0 1 – Ogółem</i>	3 683 700	3 991 500	4 357 345
1 0 2				
1 0 2 0	Europejska Agencja ds. Bezpieczeństwa Sieci i Informacji (ENISA)	20 000	20 000	97 317
1 0 2 1	Europejskie Centrum ds. Zapobiegania i Kontroli Chorób (ECDC)	198 200	189 200	625 980
1 0 2 2	Europejska Agencja Zarządzania Współpracą Operacyjną na Zewnętrznych Granicach Państw Członkowskich Unii Europejskiej (Frontex)	315 700	398 900	392 638
1 0 2 3	Agencja Wykonawcza ds. Edukacji, Kultury i Sektora Audiowizualnego (EACEA)	709 600	700 000	759 837
1 0 2 4	Agencja Wykonawcza ds. Konkurencyjności i Innowacyjności (EACI)	34 000	40 700	23 686
1 0 2 5	Europejskie Kolegium Policyjne (CEPOL)	110 000	110 000	85 970
1 0 2 6	Agencja Wykonawcza ds. Zdrowia i Konsumentów (EAHC)	106 000	111 100	98 002
1 0 2 7	Agencja Europejskiego GNSS (GSA)	14 900	24 600	4 883
1 0 2 8	Europejska Agencja Obrony (EDA)	5 000	5 000	12 717
1 0 2 9	Europejska Agencja Chemikaliów (ECHA)	3 165 200	4 405 400	3 707 841
	<i>Artykuł 1 0 2 – Ogółem</i>	4 678 600	6 004 900	5 808 872
1 0 3				
1 0 3 0	Europejska Agencja Kontroli Rybołówstwa (EFCA)	157 000	157 000	164 309
1 0 3 1	Wspólne przedsięwzięcie „Fusion for Energy“	50 000	50 000	27 438
1 0 3 2	Centrum Satelitarne Unii Europejskiej (EUSC)	p.m.	p.m.	1 163

Tytuł Rozdział Artykuł Pozycja	Uwagi
1016	
1017	
1018	
1019	
102	
1020	
1021	
1022	
1023	
1024	
1025	
1026	
1027	
1028	
1029	
103	
1030	
1031	
1032	

Tytuł Rozdział Artykuł Pozycja	Treść	Wstępny projekt budżetu na rok 2013 (EUR)	Budżet w 2012 r. (EUR)	Wynik w 2011 r.
1 0 3 3	Agencja Wykonawcza ds. Transeuropejskiej Sieci Transportowej (TEN-T EA)	27 000	27 000	18 677
1 0 3 4	Europejski Instytut Innowacji i Technologii (EIT)	120 000	120 300	82 584
1 0 3 5	Agencja Wykonawcza Europejskiej Rady ds. Badań Naukowych (ERCEA)	62 200	63 500	38 051
1 0 3 6	Agencja Wykonawcza ds. Badań Naukowych (REA)	35 000	25 200	19 875
1 0 3 7	Wspólne przedsiębiorstwo „Czyste niebo” (CSJU)	16 300	8 000	9 261
1 0 3 8	Europejski Instytut ds. Równości Kobiet i Mężczyzn (EIGE)	218 100	215 500	218 749
1 0 3 9	Wspólne przedsięwzięcie SESAR	20 000	24 100	19 832
	<i>Artykuł 1 0 3 – Ogółem</i>	705 600	690 600	599 937
1 0 4				
1 0 4 0	Europejski Inspektor Ochrony Danych (EIOD)	980 000	980 000	930 590
1 0 4 1	Wspólne przedsiębiorstwo ARTEMIS	10 100	4 700	7 998
1 0 4 2	Wspólne przedsiębiorstwo na rzecz realizacji wspólnej inicjatywy technologicznej w zakresie leków innowacyjnych (WP IMI)	23 100	p.m.	29 589
1 0 4 3	Wspólne przedsiębiorstwo na rzecz technologii ogniw paliwowych i technologii wodorowych (WP FCH)	6 600	2 500	6 870
1 0 4 4	Wspólne przedsiębiorstwo na rzecz realizacji wspólnej inicjatywy technologicznej w zakresie nanoelektroniki (WP ENIAC)	p.m.	p.m.	4 883
1 0 4 5	Europejski Urząd Wsparcia w dziedzinie Azylu	p.m.	p.m.	135 199
1 0 4 6	Agencja ds. Współpracy Organów Regulacji Energetyki	25 800	4 400	0
1 0 4 7	Europejski Urząd Nadzoru Giełd i Papierów Wartościowych (EUNGIPW)	533 100	216 700	31 620
1 0 4 8	Europejski Urząd Nadzoru Bankowego (EUNB)	200 000	200 000	21 895
1 0 4 9	Europejski Urząd Nadzoru Ubezpieczeń i Pracowniczych Programów Emerytalnych (EUNUIPPE)	p.m.	p.m.	3 023

Tytuł Rozdział Artykuł Pozycja	Uwagi
1033	
1034	
1035	
1036	
1037	
1038	
1039	
104	
1040	
1041	
1042	
1043	
1044	
1045	
1046	
1047	
1048	
1049	

Tytuł Rozdział Artykuł Pozycja	Treść	Wstępny projekt budżetu na rok 2013 (EUR)	Budżet w 2012 r. (EUR)	Wynik w 2011 r.
1 0 5	<i>Artykuł 1 0 4 – Ogółem</i>	1 778 700	1 408 300	1 171 665
1 0 5 0	Organ Europejskich Regulatorów Łączności Elektronicznej (BEREC)	p.m.	p.m.	5 151
	<i>Artykuł 1 0 5 – Ogółem</i>	p.m.	p.m.	5 151
	ROZDZIAŁ 1 0 – OGÓŁEM	38 021 200	39 925 000	39 038 543
1 9	INNE DOCHODY ZWIĄZANE Z AGENCJAMI, URZĘDAMI, INSTYTUCJAMI I ORGANAMI			
1 9 9	Wpływ proponowanej zmiany struktury cen			
1 9 9 0	Wpływ proponowanej zmiany struktury cen	1 307 600	p.m.	p.m.
	<i>Artykuł 1 9 9 – Ogółem</i>	1 307 600	p.m.	p.m.
	ROZDZIAŁ 1 9 – OGÓŁEM	1 307 600	p.m.	p.m.
	Tytuł 1 - Ogółem	39 328 800	39 925 000	39 038 543
2	DOTACJA Z KOMISJI			
2 0	DOTACJA Z KOMISJI			
2 0 0	Dotacja z Komisji			
2 0 0 0	Dotacja z Komisji	p.m.	p.m.	p.m.
	<i>Artykuł 2 0 0 – Ogółem</i>	p.m.	p.m.	p.m.
	ROZDZIAŁ 2 0 – OGÓŁEM	p.m.	p.m.	p.m.
	Tytuł 2 - Ogółem	p.m.	p.m.	p.m.
3	WSPÓŁPRACA MIĘDZYINSTYTUCJONALNA			
3 0	WSPÓŁPRACA MIĘDZYINSTYTUCJONALNA			
3 0 0	Współpraca międzyinstytucjonalna			
3 0 0 0	Komisja Europejska - Dyrekcja Generalna ds. Zatrudnienia	1 054 400	920 000	2 341 598

Tytuł Rozdział Artykuł Pozycja	Uwagi
105	
1050	
199	
1990	Ograniczenie tłumaczeń zaplanowanych/ niepilnych: -10% zamiast -25%.
2	
20	
200	Art. 10 ust. 2 lit. c) rozporządzenia Rady (WE) nr 2965/94 zmienionego rozporządzeniem Rady (WE) nr 1645/2003.
2000	
3	
30	
300	Art. 10 ust. 2 lit. b) rozporządzenia Rady (WE) nr 2965/94 zmienionego rozporządzeniem Rady (WE) nr 1645/2003.
3000	

Tytuł Rozdział Artykuł Pozycja	Treść	Wstępny projekt budżetu na rok 2013 (EUR)	Budżet w 2012 r. (EUR)	Wynik w 2011 r.
3 0 0 1	Uczestnictwo w Międzyinstytucjonalnym Komitecie ds. Tłumaczeń Ustnych i Pisemnych	p.m.	p.m.	p.m.
3 0 0 2	Zarządzanie projektami międzyinstytucjonalnymi	749 000	739 300	982 250
3 0 0 3	Parlament Europejski	p.m.	p.m.	p.m.
3 0 0 4	Rada Unii Europejskiej	69 100	43 000	30 029
3 0 0 5	Europejski Trybunał Obrachunkowy	66 700	50 000	27 952
3 0 0 6	Komitet Regionów Unii Europejskiej	p.m.	p.m.	p.m.
3 0 0 7	Europejski Komitet Ekonomiczno-Społeczny	p.m.	p.m.	p.m.
3 0 0 8	Trybunał Sprawiedliwości Unii Europejskiej	654 700	p.m.	18 972
	<i>Artykuł 3 0 0 – Ogółem</i>	2 593 900	1 752 300	3 400 800
3 0 1				
3 0 1 0	Europejski Bank Centralny	90 200	95 500	14 000
3 0 1 1	Europejski Rzecznik Praw Obywatelskich	397 700	410 300	451 255
	<i>Artykuł 3 0 1 – Ogółem</i>	487 900	505 800	465 254
	ROZDZIAŁ 3 0 – OGÓŁEM	3 081 800	2 258 100	3 866 054
3 9	INNE DOCHODY ZWIĄZANE ZE WSPÓŁPRACĄ MIĘDZYINSTYTUCJONALNĄ			
3 9 9	Wpływ proponowanej zmiany struktury cen			
3 9 9 0	Wpływ proponowanej zmiany struktury cen	237 500	p.m.	p.m.
	<i>Artykuł 3 9 9 – Ogółem</i>	237 500	p.m.	p.m.
	ROZDZIAŁ 3 9 – OGÓŁEM	237 500	p.m.	p.m.
	Tytuł 3 - Ogółem	3 319 300	2 258 100	3 866 054
4	INNE DOCHODY			
4 0	INNE DOCHODY			

Tytuł Rozdział Artykuł Pozycja	Uwagi
3 0 0 1	
3 0 0 2	
3 0 0 3	
3 0 0 4	
3 0 0 5	
3 0 0 6	
3 0 0 7	
3 0 0 8	
3 0 1	
3 0 1 0	
3 0 1 1	
3 9 9	
3 9 9 0	Ograniczenie tłumaczeń zaplanowanych/ niepilnych: -10% zamiast -25%.
4	
4 0	

Tytuł Rozdział Artykuł Pozycja	Treść	Wstępny projekt budżetu na rok 2013 (EUR)	Budżet w 2012 r. (EUR)	Wynik w 2011 r.
4 0 0	Odsetki bankowe			
4 0 0 0	Odsetki bankowe	350 000	495 000	441 561
	<i>Artykuł 4 0 0 – Ogółem</i>	350 000	495 000	441 561
4 0 1	Różne zwroty			
4 0 1 0	Różne zwroty	p.m.	p.m.	p.m.
	<i>Artykuł 4 0 1 – Ogółem</i>	p.m.	p.m.	p.m.
	ROZDZIAŁ 4 0 – OGÓŁEM	350 000	495 000	441 561
	Tytuł 4 - Ogółem	350 000	495 000	441 561
5	NADWYŻKA PRZENIESIONA Z POPRZEDNIEGO ROKU BUDŻETOWEGO I PRZENIESIENIA ŚRODKÓW Z REZERW Z POPRZEDNICH LAT			
5 0	NADWYŻKA PRZENIESIONA Z POPRZEDNIEGO ROKU BUDŻETOWEGO I PRZENIESIENIA ŚRODKÓW Z REZERW Z POPRZEDNICH LAT			
5 0 0	Nadwyżka przeniesiona z poprzedniego roku budżetowego			
5 0 0 0	Nadwyżka przeniesiona z poprzedniego roku budżetowego	p.m.	p.m.	9 231 710
	<i>Artykuł 5 0 0 – Ogółem</i>	p.m.	p.m.	9 231 710
5 0 1	Przeniesienia środków z rezerw z poprzednich lat			
5 0 1 0	Przeniesienie środków z rezerwy na specjalne inwestycje	696 000	774 800	p.m.
5 0 1 5	Przeniesienie środków z rezerwy na zachowanie stabilności cen	560 700	598 500	p.m.
	<i>Artykuł 5 0 1 – Ogółem</i>	1 256 700	1 373 300	p.m.
	ROZDZIAŁ 5 0 – OGÓŁEM	1 256 700	1 373 300	9 231 710
	Tytuł 5 - Ogółem	1 256 700	1 373 300	9 231 710
	RAZEM	44 254 800	44 051 400	52 577 869

Tytuł Rozdział Artykuł Pozycja	Uwagi
4 0 0	Niniejszy artykuł obejmuje odsetki, które wpłyną na konto bankowe Centrum.
4 0 0 0	
4 0 1	Niniejszy artykuł obejmuje różne zwroty (np. prywatne rozmowy telefoniczne itd.).
4 0 1 0	
5	
5 0	
5 0 0	
5 0 0 0	Nadwyżka przeniesiona z poprzedniego roku budżetowego. Artykuł 16 rozporządzenia finansowego Centrum Tłumaczeń z dnia 22 grudnia 2003 r.
5 0 1	
5 0 1 0	Prognoza wydatków związanych z programem e-Cdł, w celu dostosowania lokalnych systemów i urzędzeń.
	Część rezerwy utworzonej w 2011 r. na zachowanie stabilności cen.

IV. ZESTAWIENIE WYDATKÓW NA ROK 2013

Tytuł Rozdział Artykuł Pozycja	Treść	Wstępny projekt budżetu na rok 2013 (EUR)	Budżet w 2012 r. (EUR)	Wynik w 2011 r.
1	PERSONEL			
11	PERSONEL CZYNNIE ZATRUDNIONY			
110	<i>Personel czynnie zatrudniony</i>			
1100	Wynagrodzenia podstawowe	14 871 800	14 855 000	13 763 889
1101	Dodatki rodzinne	1 368 100	1 849 300	1 285 431
1102	Dodatki przesiedleńcze i z tytułu zamieszkiwania w obcym kraju	2 355 600	2 324 800	2 218 249
1103	Dodatek sekretarski	29 800	29 400	28 590
	<i>Artykuł 110 — Ogółem</i>	18 625 300	19 058 500	17 296 160
111	<i>Personel pomocniczy i miejscowy</i>			
1110	Personel pomocniczy	p.m.	p.m.	p.m.
1111	Tłumacze ustni zatrudnieni jako personel pomocniczy	p.m.	p.m.	p.m.

IV. ZESTAWIENIE WYDATKÓW NA ROK 2013

Tytuł Rozdział Artykuł Pozycja	Uwagi
1	
11	
110	
1100	<p>Regulamin pracowniczy urzędników i warunki zatrudnienia innych pracowników Wspólnot Europejskich, w szczególności jego art. 62 i 66. Środki te przeznaczone są na wynagrodzenia podstawowe urzędników i pracowników zatrudnionych na czas określony.</p> <p>Plan zatrudnienia na 2013 r.: 206 stanowisk, tj. 9 stanowisk mniej w porównaniu z 2012 r.</p> <p>Roczny wzrost wynagrodzeń naliczany na podstawie wynagrodzeń za 2012 r. (+1.7%) plus wzrost o 1% za okres od stycznia do czerwca 2013 r. i o kolejny 1% za okres od lipca do grudnia 2013 r.</p>
1101	<p>Regulamin pracowniczy urzędników Wspólnot Europejskich, w szczególności jego art. 62, 67 i 68 oraz rozdział 1 jego załącznika VII.</p> <p>Środki te przeznaczone są na dodatki małżeńskie, na dziecko na utrzymaniu i na cele edukacyjne dla urzędników i pracowników zatrudnionych na czas określony. Zmniejszenie środków w 2013 r. jest spowodowane skorygowanym planem zatrudnienia.</p>
1102	<p>Regulamin pracowniczy urzędników Wspólnot Europejskich, w szczególności jego art. 62 i 69 oraz art. 4 załącznika VII do tego regulaminu. Środki te przeznaczone są na dodatki przesiedleńcze i z tytułu zamieszkiwania w obcym kraju dla urzędników i pracowników zatrudnionych na czas określony.</p>
1103	<p>Regulamin pracowniczy urzędników Wspólnot Europejskich, w szczególności art. 18 ust.1 załącznika XIII.</p> <p>Środki te są przeznaczone na pokrycie dodatku sekretarskiego urzędników i pracowników zatrudnionych na czas określony kategorii AST, którzy byli uprawnieni do pobierania dodatku w miesiącu poprzedzającym dzień 1 maja 2004 r., zatrudnionych na stanowisku stenotypistki, maszynistki, osoby obsługującej teleks, maszynistki, sekretarki zarządu lub głównej sekretarki.</p> <p>Liczba osób uprawnionych do dodatku w 2013 r. wynosi 17; wprowadzenie podwyżek wynagrodzenia w taki sam sposób, jak w pozycji 1100.</p>
111	
1110	<p>Warunki zatrudnienia innych pracowników Wspólnot Europejskich, w szczególności ich art. 3 i tytuł III.</p> <p>Środki te przeznaczone są na wynagrodzenia (włącznie z nadgodzinami) i udział pracodawcy w składkach na ubezpieczenia społeczne dla personelu pomocniczego.</p>
1111	<p>Warunki zatrudnienia innych pracowników Wspólnot Europejskich, w szczególności ich art. 3 i tytuł III.</p> <p>Środki te są uwalniane wyłącznie w przypadku, gdy Dyrekcja Generalna ds. Tłumaczeń Ustnych (wcześniej pod nazwą SCIC) nie może świadczyć usług, o które występuje Centrum Tłumaczeń, w szczególności w przypadku posiedzeń zarządu.</p>

Tytuł Rozdział Artykuł Pozycja	Treść	Wstępny projekt budżetu na rok 2013 (EUR)	Budżet w 2012 r. (EUR)	Wynik w 2011 r.
1112	Pracownicy miejscowi	p.m.	p.m.	p.m.
1113	Stażyci	13 500	13 300	13 788
1115	Pracownicy kontraktowi	1 123 800	729 700	622 657
	<i>Artykuł 111 — Ogółem</i>	1 137 300	743 000	636 445
112	Szkolenie zawodowe personelu			
1120	Szkolenie zawodowe personelu	196 400	210 000	178 898
	<i>Artykuł 112 — Ogółem</i>	196 400	210 000	178 898
113	Składki pracodawcy na ubezpieczenie społeczne			
1130	Ubezpieczenie zdrowotne	505 600	505 100	492 569
1131	Ubezpieczenie od następstw nieszczęśliwych wypadków i chorób zawodowych	114 500	114 400	102 226
1132	Ubezpieczenie na wypadek bezrobocia	150 900	155 200	121 684
1133	Ustanowienie lub utrzymanie praw emerytalnych	p.m.	p.m.	p.m.

Tytuł Rozdział Artykuł Pozycja	Uwagi
1112	Warunki zatrudnienia innych pracowników Wspólnot Europejskich, w szczególności art. 4 i tytuł V. Środki te przeznaczone są na wynagrodzenia (włącznie z nadgodzinami) i udział pracodawcy w składkach na ubezpieczenia społeczne dla personelu miejscowego.
1113	Środki te przeznaczone są na wydatki związane ze stażystami, w ramach rozwijania np. kontaktów z uniwersytetami. 25% wynagrodzenia podstawowego AD5/1 *, 3 stażystów na okres 4 miesięcy.
1115	Warunki zatrudnienia innych pracowników Wspólnot Europejskich, w szczególności ich art. 3a i tytuł IV. Zwiększenie środków w 2013 r. w porównaniu z 2012 r. wynika ze wzrostu liczby pracowników kontraktowych z 15 do 22.
112	
1120	Regulamin pracowniczy urzędników Wspólnot Europejskich, w szczególności jego art. 24a. Zmniejszenie środków w 2013 r. jest spowodowane skorygowanym planem zatrudnienia.
113	
1130	Regulamin pracowniczy urzędników Wspólnot Europejskich, w szczególności jego art. 72. Zasady dotyczące ubezpieczenia zdrowotnego urzędników Wspólnot Europejskich. Środki te są przeznaczone na pokrycie składki pracodawcy (3,4% wynagrodzenia podstawowego); składka pracowników wynosi 1,7% wynagrodzenia podstawowego.
1131	Regulamin pracowniczy urzędników Wspólnot Europejskich, w szczególności jego art. 73 oraz art. 15 załącznika VIII do tego regulaminu. Środki te są przeznaczone na pokrycie składki pracodawcy na ubezpieczenie od chorób zawodowych i nieszczęśliwych wypadków (0,77% wynagrodzenia podstawowego). Do wyliczonych w ten sposób środków dodaje się 2% (co zwiększa kwotę do 0,7854%) w celu pokrycia wydatków niepokrytych ubezpieczeniem (art. 73 regulaminu pracowniczego).
1132	Warunki zatrudnienia innych pracowników Wspólnot Europejskich, w szczególności ich art. 28a. Środki te przeznaczone są na ubezpieczenie pracowników zatrudnionych na czas określony na wypadek bezrobocia. Stosowany wskaźnik: 1,62% wynagrodzenia podstawowego.
1133	Warunki zatrudnienia innych pracowników Wspólnot Europejskich, w szczególności ich art. 42. Środki te są przeznaczone na pokrycie płatności Centrum na rzecz urzędników i pracowników zatrudnionych na czas określony w celu ustanowienia lub utrzymania ich praw emerytalnych w kraju pochodzenia.

Tytuł Rozdział Artykuł Pozycja	Treść	Wstępny projekt budżetu na rok 2013 (EUR)	Budżet w 2012 r. (EUR)	Wynik w 2011 r.
1134	Składka do wspólnotowego funduszu emerytalnego	3 636 600	3 571 600	3 460 492
	<i>Artykuł 113 — Ogółem</i>	4 407 600	4 346 300	4 176 971
114	Różne dodatki i świadczenia			
1140	Dodatki z tytułu narodzin dziecka i zasiłki pogrzebowe	1 000	1 000	p.m.
1141	Koszty podróży z tytułu urlopu rocznego	292 900	297 900	267 712
1143	Zryczałtowane dodatki funkcyjne	p.m.	p.m.	p.m.
	<i>Artykuł 114 — Ogółem</i>	293 900	298 900	267 712
115	Nadgodziny			
1150	Nadgodziny	p.m.	p.m.	p.m.
	<i>Artykuł 115 — Ogółem</i>	p.m.	p.m.	p.m.
117	Świadczenia dodatkowe			
1171	Tłumacze ustni zewnętrzni i pracownicy konferencyjni	p.m.	p.m.	p.m.

Tytuł Rozdział Artykuł Pozycja	Uwagi
1134	Środki te są przeznaczone na pokrycie składki pracodawcy przez Centrum do wspólnotowego funduszu emerytalnego. Składka pracodawcy wynosi 23,2% wynagrodzenia podstawowego, w tym dla pracowników kontraktowych, natomiast składka pracowników wynosi 11,6%.
114	
1140	Regulamin pracowniczy urzędników Wspólnot Europejskich, w szczególności jego art. 70, 74 i 75. Środki te są przeznaczone na: — dodatek z tytułu narodzin dziecka dla 5 dzieci pracowników, których państwo zamieszkania nie przyznaje takiego dodatku; — płatność, w przypadku śmierci urzędnika, pełnego wynagrodzenia do ostatniego dnia trzeciego miesiąca następującego po miesiącu, w którym nastąpił zgon, oraz na pokrycie kosztów transportu ciała zmarłego do kraju pochodzenia. W przypadku zgonu, odpowiednie środki zostaną przeniesione z pozycji 1100.
1141	Regulamin pracowniczy urzędników Wspólnot Europejskich, w szczególności art. 8 załącznika VII do tego regulaminu. Środki te są przeznaczone na pokrycie ryczałtowego zwrotu kosztów podróży przysługującego urzędnikom i pracownikom zatrudnionym na czas określony, ich małżonkom i osobom pozostającym na ich utrzymaniu, z miejsca zatrudnienia do kraju pochodzenia. W wyniku korekty planu zatrudnienia wysokość tych środków zmniejszono.
1143	Regulamin pracowniczy urzędników Wspólnot Europejskich, w szczególności art. 14 załącznika VII do tego regulaminu. Środki te są przeznaczone na zryczałtowane dodatki funkcyjne przysługujące urzędnikom i pracownikom zatrudnionym na czas określony, którzy regularnie ponoszą koszty reprezentacyjne w związku z powierzonymi im zadaniami.
115	
1150	Regulamin pracowniczy urzędników Wspólnot Europejskich, w szczególności jego art. 56 i załącznik VI do tego regulaminu. Środki te są przeznaczone na pokrycie zryczałtowanych kosztów i zwrotu za czas przepracowany przez urzędników i pracowników zatrudnionych na czas określony kategorii AST, jak i przez pracowników miejscowych, którego nie można było zrekompensować, zgodnie z przewidzianymi zasadami, godzinami wolnymi od pracy.
117	
1171	Honoraria tłumaczy zewnętrznych zatrudnionych przez Centrum w celu wykonywania tłumaczeń ustnych podczas jednorazowych konferencji, w przypadku gdy Komisja nie może zapewnić Centrum usług swoich służb tłumaczeniowych. Honorarium obejmuje, oprócz wynagrodzenia, składki za ubezpieczenie w przypadku zgonu oraz ubezpieczenie w przypadku choroby, wypadku lub zgonu, zwrot - w przypadku tłumaczy zewnętrznych nieposiadających siedziby w miejscu świadczenia usługi - kosztów dojazdu, oraz zryczałtowane koszty podróży.

Tytuł Rozdział Artykuł Pozycja	Treść	Wstępny projekt budżetu na rok 2013 (EUR)	Budżet w 2012 r. (EUR)	Wynik w 2011 r.
1175	Pracownicy agencyjni	172 700	172 700	387 485
	<i>Artykuł 117 — Ogółem</i>	172 700	172 700	387 485
118	Różne wydatki związane z zatrudnianiem i przeniesieniem personelu			
1180	Różne wydatki związane z zatrudnianiem personelu	51 000	51 000	84 513
1181	Koszty podróży	8 000	8 300	3 410
1182	Dodatek na urządzenie nowego miejsca zamieszkania, na ponowne urządzenie i za przeniesienie pracownika	86 000	65 000	31 749
1183	Koszty przeprowadzki	32 200	20 400	29 279
1184	Tymczasowe diety dzienne	118 200	138 300	88 204
	<i>Artykuł 118 — Ogółem</i>	295 400	283 000	237 155
119	Współczynniki korygujące i wyrównanie zmian wysokości wynagrodzeń			

Tytuł Rozdział Artykuł Pozycja	Uwagi
1175	Środki te przeznaczone są na zatrudnianie pracowników agencyjnych. Obliczenie dokonane dla 6 pracowników agencyjnych (3 stanowiska AST3 na okres 6 miesięcy oraz 3 stanowiska AST1 na okres 8 miesięcy). Liczby te zmniejszono z, odpowiednio, 4 i 7 stanowisk w 2011 r.
118	
1180	Regulamin pracowniczy urzędników Wspólnot Europejskich, w szczególności jego art. 27-31 i 33. Środki te przeznaczone są na pokrycie kosztów związanych z procedurami rekrutacji. W 2012 i 2013 r.: liczby szacunkowe dla 3 procedur rekrutacyjnych: publikacja, koszty podróży i dodatki dla 15 kandydatów w ramach jednej rekrutacji oraz badania lekarskie, w tym zdjęcia rentgenowskie. Liczba rekrutacji zmniejszyła się z 6 w 2011 r.
1181	Regulamin pracowniczy urzędników Wspólnot Europejskich, w szczególności jego art. 20 i 71 oraz art. 7 załącznika VII do tego regulaminu. Środki te są przeznaczone na pokrycie kosztów podróży urzędników i pracowników zatrudnionych na czas określony (w tym członków ich rodzin) z tytułu objęcia przez nich stanowiska lub zakończenia stosunku pracy w Centrum Tłumaczeń.
1182	Regulamin pracowniczy urzędników Wspólnot Europejskich, w szczególności art. 5 i 6 załącznika VII do tego regulaminu. Środki te przeznaczone są na wypłatę dodatków na urządzenie nowego miejsca zamieszkania dla urzędników i pracowników zatrudnionych na czas określony, którzy musieli zmienić miejsce zamieszkania w związku z rozpoczętym stosunkiem pracy, lub dla pracowników, którzy ostatecznie zakończyli stosunek pracy i zamierzają wyprowadzić się. Różnice między latami zależą od fluktuacji pracowników oraz krajów pochodzenia nowych pracowników i odchodzących pracowników.
1183	Regulamin pracowniczy urzędników Wspólnot Europejskich, w szczególności jego art. 20 i 71 oraz art. 9 załącznika VII do tego regulaminu. Środki te są przeznaczone na pokrycie kosztów urządzenia nowego miejsca zamieszkania przez urzędników oraz pracowników zatrudnionych na czas określony zmuszonych do zmiany miejsca zamieszkania przy obejmowaniu stanowiska oraz przy ostatecznym opuszczaniu stanowiska związanym ze zmianą miejsca zamieszkania. Obliczenie dokonane na podstawie średnich wydatków na przeprowadzki w 2011 r. * 6 przeprowadzek w 2013 r. * Wzrost ceny o 10%. Zmniejszenie wysokości środków w 2012 r. jest spowodowane mniejszą liczbą przeprowadzek wynikającą z pełnej realizacji planu zatrudnienia.
1184	Regulamin pracowniczy urzędników Wspólnot Europejskich, w szczególności jego art. 20 i 71 oraz art. 10 załącznika VII do tego regulaminu. Środki te są przeznaczone na dietyienne przysługujące urzędnikom i pracownikom zatrudnionym na czas określony, którzy przedstawili dowody, że musieli zmienić miejsce zamieszkania w związku z objęciem stanowiska (również w przypadku przeniesienia).
119	

Tytuł Rozdział Artykuł Pozycja	Treść	Wstępny projekt budżetu na rok 2013 (EUR)	Budżet w 2012 r. (EUR)	Wynik w 2011 r.
1190	Współczynniki korygujące	500	500	p.m.
	<i>Artykuł 119 — Ogółem</i>	500	500	p.m.
	ROZDZIAŁ 11 – OGÓŁEM	25 129 100	25 112 900	23 180 825
13	DELEGACJE I PODRÓŻE SŁUŻBOWE			
130	<i>Delegacje i podróże służbowe</i>			
1300	Koszty delegacji, podróży służbowych i inne dodatkowe koszty	40 000	40 000	68 000
	<i>Artykuł 130 — Ogółem</i>	40 000	40 000	68 000
131	<i>Delegacje i podróże służbowe związane ze szkoleniami</i>			
1310	Koszty delegacji związane ze szkoleniami	30 000	30 000	50 000
	<i>Artykuł 131 — Ogółem</i>	30 000	30 000	50 000
	ROZDZIAŁ 13 – OGÓŁEM	70 000	70 000	118 000
14	INFRASTRUKTURA SOCJOMEDYCZNA			
140	<i>Infrastruktura socjomedyczna</i>			
1400	Restauracje i stołówki	38 600	37 500	34 821
	<i>Artykuł 140 — Ogółem</i>	38 600	37 500	34 821
141	<i>Służba medyczna</i>			
1410	Służba medyczna	60 200	39 400	61 500
	<i>Artykuł 141 — Ogółem</i>	60 200	39 400	61 500
142	<i>Inne wydatki</i>			

Tytuł Rozdział Artykuł Pozycja	Uwagi
1190	Regulamin pracowniczy urzędników Wspólnot Europejskich, w szczególności jego art. 64 i 65. Środki te są przeznaczone na pokrycie kosztów związanych z zastosowaniem współczynników korygujących do wynagrodzenia i nadgodzin urzędników i pracowników zatrudnionych na czas określony.
13	
130	
1300	Środki te są przeznaczone na pokrycie kosztów przejazdów, wypłatę diet dziennych, a także kosztów dodatkowych lub nadzwyczajnych poniesionych z tytułu podróży służbowych w interesie Centrum Tłumaczeń przez zatrudniony personel, zgodnie z postanowieniami regulaminu pracowniczego urzędników Wspólnot Europejskich.
130	
1310	Te środki są przeznaczone na pokrycie wydatków na podróże służbowe poniesionych podczas szkoleń odbywających się poza Luksemburgiem.
14	
140	
1400	Środki te przeznaczone są na pokrycie kosztów prowadzenia restauracji, kafeterii i stołówek, w szczególności na kontrakty na konserwację obiektów, dostawy sprzętu itp. Obliczenia na podstawie zużycia z w 2011 r. * wzrost spowodowany indeksacją w 2012 i 2013 r.
141	
1410	Regulamin pracowniczy urzędników Wspólnot Europejskich, w szczególności jego art. 59 oraz art. 8 załącznika II do tego regulaminu. Wzrost w 2013 r. spowodowany rzeczywistymi wydatkami w 2011 r.
142	

Tytuł Rozdział Artykuł Pozycja	Treść	Wstępny projekt budżetu na rok 2013 (EUR)	Budżet w 2012 r. (EUR)	Wynik w 2011 r.
1420	Inne wydatki	281 000	250 400	200 500
1421	Stosunki społeczne	13 000	12 000	21 025
	<i>Artykuł 142 — Ogółem</i>	294 000	262 400	221 525
	ROZDZIAŁ 14 – OGÓŁEM	392 800	339 300	317 845
15	MOBILNOŚĆ			
152	Mobilność			
1520	Wymiana personelu	p.m.	p.m.	p.m.
1521	Urzędników Centrum Tłumaczeń oddelegowuje się na czas określony do pracy w administracji państwowej, organizacjach międzynarodowych lub instytucjach czy przedsiębiorstwach sektora publicznego.	p.m.	p.m.	p.m.
	<i>Artykuł 152 — Ogółem</i>	p.m.	p.m.	p.m.
	ROZDZIAŁ 15 – OGÓŁEM	p.m.	p.m.	p.m.
16	SŁUŻBY SOCJALNE			
160	Służby socjalne			
1600	Pomoc w wypadkach nadzwyczajnych	p.m.	p.m.	p.m.
	<i>Artykuł 160 — Ogółem</i>	p.m.	p.m.	p.m.
162	Inne wydatki			
1620	Inne wydatki	p.m.	p.m.	p.m.
	<i>Artykuł 162 — Ogółem</i>	p.m.	p.m.	p.m.
163	Centrum małego dziecka			
1630	Centrum małego dziecka	145 000	142 900	122 700

Tytuł Rozdział Artykuł Pozycja	Uwagi
1420	Udział w Komitecie ds. działalności społecznej. Prognoza na podstawie prognozy Urzędu ds. Infrastruktury i Logistyki Komisji (OIL).
1421	Środki te są przeznaczone na zachęcanie do realizacji oraz finansowe wsparcie wszelkich inicjatyw mających na celu promowanie stosunków społecznych pomiędzy pracownikami różnych narodowości, inne działania i wsparcie na rzecz pracowników, jak i koszty związane z organizacją przyjęć dla członków personelu.
15	
152	
1520	Środki te przeznaczone są na pokrycie wydatków związanych z oddelegowaniem lub czasowym przydzieleniem urzędników i pracowników zatrudnionych na czas określony Centrum Tłumaczeń do pracy w organach państwowych lub międzynarodowych.
1521	Środki te przeznaczone są na pokrycie wydatków związanych z oddelegowaniem lub czasowym przydzieleniem urzędników i pracowników zatrudnionych na czas określony Centrum Tłumaczeń do pracy w organach państwowych lub międzynarodowych.
16	
160	
1600	Środki te są przeznaczone na pokrycie kosztów pomocy finansowej, jaka może zostać przyznana pracownikowi, byłemu pracownikowi lub wszelkim spadkobiercom zmarłego pracownika, znajdującym się w trudnej sytuacji.
162	
1620	Środki te są przeznaczone na pokrycie kosztów wsparcia udzielanego rodzinom, przyjmowania nowych pracowników, pomocy prawnej, subwencji dla harcerstwa i przewodników, subwencji dla sekretariatu stowarzyszenia rodziców uczniów.
163	
1630	Środki te są przeznaczone na pokrycie udziału finansowego Centrum w kosztach opieki nad dziećmi pracowników Centrum uczęszczającymi do żłobków niezarządzanych przez Komisję. Prognoza na 2013 r. przedstawiona przez Parlament Europejski.

Tytuł Rozdział Artykuł Pozycja	Treść	Wstępny projekt budżetu na rok 2013 (EUR)	Budżet w 2012 r. (EUR)	Wynik w 2011 r.
	<i>Artykuł 163 — Ogółem</i>	145 000	142 900	122 700
164	<i>Dodatkowa pomoc dla osób niepełnosprawnych</i>			
1640	Dodatkowa pomoc dla osób niepełnosprawnych	2 000	2 000	p.m.
	<i>Artykuł 164 — Ogółem</i>	2 000	2 000	p.m.
	ROZDZIAŁ 16 – OGÓŁEM	147 000	144 900	122 700
17	IMPREZY I REPREZENTACJA			
170	<i>Imprezy i reprezentacja</i>			
1700	Koszty imprez i reprezentacji	2 000	3 000	785
	<i>Artykuł 170 — Ogółem</i>	2 000	3 000	785
	ROZDZIAŁ 17 – OGÓŁEM	2 000	3 000	785
19	RENTY I EMERYTURY			
190	<i>Renty i emerytury</i>			
1900	Renty i emerytury oraz dodatki z tytułu przejścia na emeryturę	p.m.	p.m.	p.m.
	<i>Artykuł 190 — Ogółem</i>	p.m.	p.m.	p.m.
	ROZDZIAŁ 19 – OGÓŁEM	p.m.	p.m.	p.m.
	Tytuł 1 — Ogółem	25 740 900	25 670 100	23 740 155
2	BUDYNKI, WYPOSAŻENIE I INNE WYDATKI EKSPLOATACYJNE			
20	INWESTYCJE W NIERUCHOMOŚCI, WYNAJEM BUDYNKÓW I KOSZTY TOWARZYSZĄCE			
200	<i>Inwestycje w nieruchomości, wynajem budynków i koszty towarzyszące</i>			
2000	Wynajem budynków i koszty towarzyszące	1 503 300	1 490 500	1 202 084
	<i>Artykuł 200 — Ogółem</i>	1 503 300	1 490 500	1 202 084

Tytuł Rozdział Artykuł Pozycja	Uwagi
164	
1640	Środki te są przeznaczone na zwrot kosztów dla niepełnosprawnych pracowników pozostających w czynnym stosunku pracy, ich małżonków oraz dzieci znajdujących się na ich utrzymaniu, po wyczerpaniu się ewentualnych uprawnień na poziomie krajowym, za wydatki (inne niż medyczne), uznane za niezbędne, wynikające z niepełnosprawności i właściwie udokumentowane.
17	
170	
1700	Środki te przeznaczone są na pokrycie kosztów imprez i kosztów reprezentacyjnych oraz różnego rodzaju przyjęć.
19	
190	
1900	Środki te są przeznaczone na pokrycie kosztów emerytur i dodatków z tytułu przejścia na emeryturę.
2	
20	
200	
2000	Środki te są przeznaczone na czynsze za budynki lub części budynków i miejsca parkingowe zajmowane przez Centrum Tłumaczeń.

Tytuł Rozdział Artykuł Pozycja	Treść	Wstępny projekt budżetu na rok 2013 (EUR)	Budżet w 2012 r. (EUR)	Wynik w 2011 r.
201	Ubezpieczenie			
2010	Ubezpieczenie	9 500	11 000	9 002
	<i>Artykuł 201 — Ogółem</i>	9 500	11 000	9 002
202	Woda, gaz, prąd i ogrzewanie			
2020	Woda, gaz, prąd i ogrzewanie	58 000	52 000	40 000
	<i>Artykuł 202 — Ogółem</i>	58 000	52 000	40 000
203	Sprzątanie i konserwacja			
2030	Sprzątanie i konserwacja	170 000	193 000	175 310
	<i>Artykuł 203 — Ogółem</i>	170 000	193 000	175 310
204	Zagospodarowanie pomieszczeń służbowych			
2040	Zagospodarowanie pomieszczeń służbowych	20 000	20 000	20 850
	<i>Artykuł 204 — Ogółem</i>	20 000	20 000	20 850
205	Ochrona budynków i nadzór nad nimi			
2050	Ochrona budynków i nadzór nad nimi	81 400	83 100	72 540
	<i>Artykuł 205 — Ogółem</i>	81 400	83 100	72 540
206	Zakup nieruchomości			
2060	Zakup nieruchomości	p.m.	p.m.	p.m.
	<i>Artykuł 206 — Ogółem</i>	p.m.	p.m.	p.m.
208	Wstępne wydatki z tytułu zakupu lub budowy budynków			

Tytuł Rozdział Artykuł Pozycja	Uwagi
201	
2010	Środki te są przeznaczone na pokrycie kosztów polis ubezpieczeniowych za budynki i części budynków zajmowane przez Centrum Tłumaczeń.
202	
2020	Środki te są przeznaczone na pokrycie kosztów bieżącego użytkowania.
203	
2030	Środki te przeznaczone są na pokrycie kosztów sprzątnięcia (sprzątnięcie okresowe, zakup środków czyszczących, mycie, pranie, pranie chemiczne itp.), kosztów utrzymania wyposażenia i instalacji technicznych (windy, system grzewczy, klimatyzacja itp.) oraz kosztów wywozu śmieci.
204	
2040	Środki te przeznaczone są na pokrycie kosztów zagospodarowania pomieszczeń i napraw w budynkach.
205	
2050	Środki te są przeznaczone na pokrycie różnych wydatków odnoszących się do bezpieczeństwa budynków, zwłaszcza kosztów umów o nadzór nad budynkami, wynajmu i napełniania gaśnic, zakupu i konserwacji materiałów przeciwpożarowych, odnowy wyposażenia pracowniczej ochotniczej straży pożarowej oraz kosztów obowiązkowych kontroli.
206	
2060	Pozycja ta przeznaczona jest na ewentualny zakup budynku na siedzibę Centrum.
208	

Tytuł Rozdział Artykuł Pozycja	Treść	Wstępny projekt budżetu na rok 2013 (EUR)	Budżet w 2012 r. (EUR)	Wynik w 2011 r.
2080	Wstępne wydatki z tytułu zakupu lub budowy budynków	p.m.	358 300	p.m.
	<i>Artykuł 208 — Ogółem</i>	p.m.	358 300	p.m.
209	Inne wydatki			
2090	Inne wydatki	p.m.	p.m.	p.m.
	<i>Artykuł 209 — Ogółem</i>	p.m.	p.m.	p.m.
	ROZDZIAŁ 20 – OGÓŁEM	1 842 200	2 207 900	1 519 786
21	PRZETWARZANIE DANYCH			
210	Technologie informacyjne			
2100	Zakup, prace w zakresie, konserwacja i utrzymanie sprzętu oraz oprogramowania	1 500 000	1 438 000	874 302
	<i>Artykuł 210 — Ogółem</i>	1 500 000	1 438 000	874 302
212				
2120	Usługi zewnętrzne w celu eksploatacji, wykonania, opracowania i konserwacji oprogramowania i systemów	1 350 000	1 153 000	1 108 166
	<i>Artykuł 212 — Ogółem</i>	1 350 000	1 153 000	1 108 166
	ROZDZIAŁ 21 – OGÓŁEM	2 850 000	2 591 000	1 982 468
22	MAJĄTEK RUCHOMY I KOSZTY TOWARZYSZĄCE			
220	Instalacje techniczne i elektroniczny sprzęt biurowy			
2200	Nowe zakupy	5 000	5 000	4 494
2201	Wymiana	p.m.	p.m.	p.m.
2202	Wynajem	p.m.	5 000	p.m.

Tytuł Rozdział Artykuł Pozycja	Uwagi
2080	Środki te są przeznaczone na pokrycie kosztów ekspertyz w dziedzinie nieruchomości: trzy tygodnie doradztwa, cena za umowę ramową – w związku z planem renowacji budynku NHE.
209	
2090	Środki te są przeznaczone na pokrycie innych nieprzewidzianych wydatków bieżących, na przykład kosztów zarządzania innymi niż za użytkowanie (woda, gaz i prąd), konserwacji, opłat komunalnych i kosztów dodatkowych.
21	
210	
2100	Środki te są przeznaczone na zakup lub wynajem sprzętu komputerowego, opracowywanie oprogramowania, konserwację oprogramowania lub pakietów oprogramowania i innych produktów związanych z przetwarzaniem danych itp. W tym budżecie nie ujęto zakupu i utrzymania głównego oprogramowania związanego z projektem e-CdT, ale ujęto kwotę 196 000 EUR na urządzenia peryferyjne związane z programem e-CdT.
212	
2120	Środki te są przeznaczone na pokrycie kosztów zewnętrznego personelu operacyjnego (operatorów, administratorów, inżynierów systemowych itd.). Ta szacunkowa kwota zawiera 500 000 EUR na pokrycie wpływu programu e-CdT na systemy lokalne.
22	
220	
2200	Środki te są przeznaczone na pokrycie kosztów wstępnego zakupu wyposażenia (fotokopiarki, faksy, skanery itp.) do przechowywania i archiwizacji dokumentacji oraz obsługi korespondencji.
2201	Warunkiem dokonania zakupu wyposażenia i urządzeń z tych środków jest wycofanie z eksploatacji, zgodnie z ustalonymi procedurami, zastępowanego wyposażenia i urządzeń.
2202	Środki te są przeznaczone na pokrycie kosztów wynajmu urządzeń faksowych, kserokopiarek i różnych urządzeń technicznych.

Tytuł Rozdział Artykuł Pozycja	Treść	Wstępny projekt budżetu na rok 2013 (EUR)	Budżet w 2012 r. (EUR)	Wynik w 2011 r.
2203	Konserwacja, eksploatacja i naprawa	2 000	2 000	1 146
2204	Sprzęt biurowy	3 000	3 000	3 949
	<i>Artykuł 220 — Ogółem</i>	10 000	15 000	9 588
221	Meble			
2210	Nowe zakupy	10 000	15 000	8 173
2211	Wymiana	5 000	5 000	3 468
2212	Konserwacja, eksploatacja i naprawa	2 000	2 000	p.m.
	<i>Artykuł 221 — Ogółem</i>	17 000	22 000	11 641
223	Pojazdy			
2230	Zakup nowych pojazdów	p.m.	p.m.	p.m.
2232	Wynajem pojazdów	26 900	25 600	25 375
2233	Konserwacja, eksploatacja i naprawa pojazdów	8 200	4 000	7 546
	<i>Artykuł 223 — Ogółem</i>	35 100	29 600	32 921
225	Wydatki na dokumentację i bibliotekę			
2250	Zasoby biblioteczne, zakup książek	8 000	10 000	10 000
2251	Specjalne materiały biblioteczne, dokumentacyjne i do powielania	p.m.	p.m.	p.m.
2252	Prenumerata gazet i czasopism	5 000	9 000	8 699
2253	Słowniki dla tłumaczy	2 500	2 500	611
2254	Koszty oprawy i konserwacji zbiorów bibliotecznych	p.m.	p.m.	p.m.
	<i>Artykuł 225 — Ogółem</i>	15 500	21 500	19 311
	ROZDZIAŁ 22 – OGÓŁEM	77 600	88 100	73 460
23	BIEŻĄCE WYDATKI ADMINISTRACYJNE			

Tytuł Rozdział Artykuł Pozycja	Uwagi
2203	Środki te są przeznaczone na pokrycie kosztów konserwacji i naprawy wyposażenia.
2204	Środki te przeznaczone są na pokrycie nieprzewidzianych kosztów związanych z elektronicznym sprzętem biurowym.
221	
2210	Środki te są przeznaczone na zakup mebli.
2211	Środki te są przeznaczone na wymianę mebli w następstwie kontroli ergonomicznych warunków pracy.
2212	Środki te przeznaczone są na pokrycie kosztów utrzymania i naprawy mebli.
223	
2230	Środki te są przeznaczone na pokrycie kosztów zakupu pojazdu służbowego na potrzeby Centrum.
2232	Środki te przeznaczone są na wynajem w formie umów długoterminowych jednego pojazdu służbowego, jak również na wydatki z tytułu okazjonalnego wynajmu pojazdów na nieprzewidziane potrzeby.
2233	Środki te przeznaczone są na pokrycie kosztów konserwacji i użytkowania pojazdów, jak i tych związanych z korzystaniem ze środków transportu publicznego.
225	
2250	Środki te przeznaczone są na zakup książek, dokumentów i innych publikacji.
2251	Środki te są przeznaczone na zakup specjalnego wyposażenia do bibliotek.
2252	Pozycja ta przeznaczona jest na pokrycie kosztów prenumeraty gazet i czasopism do celów własnych Centrum.
2253	Środki te są przeznaczone na zakup słowników.
2254	Środki te przeznaczone są na pokrycie kosztów oprawy i innych kosztów niezbędnych do konserwacji książek i czasopism.
23	

Tytuł Rozdział Artykuł Pozycja	Treść	Wstępny projekt budżetu na rok 2013 (EUR)	Budżet w 2012 r. (EUR)	Wynik w 2011 r.
230	Artykuły papiernicze i materiały biurowe			
2300	Artykuły papiernicze i materiały biurowe	20 000	20 000	29 688
	<i>Artykuł 230 — Ogółem</i>	20 000	20 000	29 688
232	Opłaty finansowe			
2320	Koszty bankowe	4 500	4 500	3 940
2321	Straty z tytułu różnic kursowych	p.m.	p.m.	p.m.
	<i>Artykuł 232 — Ogółem</i>	4 500	4 500	3 940
233	Koszty prawne			
2330	Koszty prawne	p.m.	5 000	1 500
	<i>Artykuł 233 — Ogółem</i>	p.m.	5 000	1 500
234	Odszkodowania i odsetki			
2340	Odszkodowania i odsetki	p.m.	p.m.	p.m.
	<i>Artykuł 234 — Ogółem</i>	p.m.	p.m.	p.m.
235	Inne wydatki operacyjne			
2350	Ubezpieczenia różne	10 700	10 500	8 465
2352	Wydatki różne na posiedzenia wewnętrzne	1 500	1 500	867
2353	Przeprowadzki wewnętrzne	10 000	10 000	6 399
2359	Inne wydatki	1 600	4 500	248
	<i>Artykuł 235 — Ogółem</i>	23 800	26 500	15 979
239	Świadczenia między instytucjami			
2390	Usługi tłumaczeniowe świadczone przez Komisję	p.m.	p.m.	p.m.
2391	Tłumaczenia ustne	p.m.	p.m.	p.m.

Tytuł Rozdział Artykuł Pozycja	Uwagi
230	
2300	Środki te przeznaczone są na pokrycie kosztów zakupu papieru i materiałów biurowych.
232	
2320	Środki te są przeznaczone na pokrycie kosztów bankowych i kosztów podłączenia do międzybankowej sieci telekomunikacyjnej.
2321	Środki te przeznaczone są na pokrycie strat Centrum z tytułu różnic kursowych, powstałych w ramach wykonywania budżetu, w przypadku gdy nie są one kompensowane przez zyski z różnic kursowych.
233	
2330	Środki te są przeznaczone na pokrycie wstępnych kosztów prawnych i usług prawników lub innych specjalistów.
234	
2340	Środki te są przeznaczone na pokrycie wydatków Centrum z tytułu wypłaty odszkodowań i odsetek oraz wydatków wynikających z odpowiedzialności cywilnej.
235	
2350	Środki te są przeznaczone na pokrycie ubezpieczenia ogólnego, ubezpieczenia od odpowiedzialności cywilnej, ubezpieczenia od kradzieży i ubezpieczenia od odpowiedzialności finansowej księgowych i administratorów środków zaliczkowych.
2352	Środki te przeznaczone są na pokrycie kosztów związanych z organizacją posiedzeń wewnętrznych.
2353	Środki te przeznaczone są na pokrycie kosztów związanych z przeprowadzkami wewnątrz budynków.
2359	Środki te przeznaczone są na pokrycie innych nieprzewidzianych wydatków związanych z działalnością.
239	
2390	Środki te są przeznaczone na pokrycie kosztów prac tłumaczeniowych, w tym stenotypii, wykonanych przez Komisję na rzecz Centrum Tłumaczeń.
2391	Środki te przeznaczone są na pokrycie kosztów tłumaczeń ustnych Centrum, które to koszty poniosą w szczególności instytucje UE.

Tytuł Rozdział Artykuł Pozycja	Treść	Wstępny projekt budżetu na rok 2013 (EUR)	Budżet w 2012 r. (EUR)	Wynik w 2011 r.
2392	Służby wsparcia administracyjnego Komisji	134 900	130 100	145 700
2393	Publikacje	16 000	27 000	23 885
2394	Rozpowszechnianie	5 000	p.m.	4 966
	<i>Artykuł 239 — Ogółem</i>	155 900	157 100	174 550
	ROZDZIAŁ 23 – OGÓŁEM	204 200	213 100	225 657
24	OPLATY POCZTOWE I TELEKOMUNIKACJA			
240	Oplaty pocztowe			
2400	Oplaty pocztowe i koszty doręczeń	47 400	47 900	38 766
	<i>Artykuł 240 — Ogółem</i>	47 400	47 900	38 766
241	Telekomunikacja			
2410	Telefon, telegraf, teleks, radio i telewizja oraz abonamenty i opłaty telekomunikacyjne	215 000	295 000	194 160
	<i>Artykuł 241 — Ogółem</i>	215 000	295 000	194 160
	ROZDZIAŁ 24 – OGÓŁEM	262 400	342 900	232 927
25	KOSZTY POSIEDZEŃ I SPOTKAŃ			
250	Koszty oficjalnych posiedzeń i innych spotkań			
2500	Posiedzenia i spotkania ogółem	5 000	5 000	8 086
	<i>Artykuł 250 — Ogółem</i>	5 000	5 000	8 086

Tytuł Rozdział Artykuł Pozycja	Uwagi
2392	Art.12 rozporządzenia Rady (WE) nr 2965/94 ustanawiającego Centrum Tłumaczeń. Środki te przeznaczone są na pomoc administracyjną świadczoną przez Komisję na rzecz Centrum Tłumaczeń. Wzrost środków wynika z przekazania obliczania delegacji Urzędowi Administracji i Wypłacania Należności Indywidualnych (PMO).
2393	Środki te przeznaczone są na pokrycie w szczególności kosztów publikacji budżetu Centrum Tłumaczeń i innej działalności w dziedzinie komunikacji i promocji.
2394	Środki te są przeznaczone na pokrycie wszelkich wydatków związanych z rozpowszechnianiem informacji, a w szczególności kosztów promocyjno-marketingowych (katalogów, broszur, reklam, badań rynku itp.), jak i kosztów zapewniania informacji i pomocy społeczeństwu i klientom (długopisy i ołówki z logo Centrum Tłumaczeń, klucze USB z logo itd.). Koszty związane z drukowaniem dokumentów ujęto w pozycji 2393.
24	
240	
2400	Środki te są przeznaczone na pokrycie opłat pocztowych i kosztów doręczeń, w tym wysyłki paczek pocztowych. Zwiększenie środków jest spowodowane większą liczbą poleconych lub ekspresowych usług kurierskich (DHL).
241	
2410	Środki te są przeznaczone na pokrycie kosztów abonamentu i połączeń telefonicznych i faksowych, telekonferencji, przesyłu danych oraz wydatków związanych ze sprzętem telekomunikacyjnym.
25	
250	
2500	Środki te przeznaczone są na pokrycie kosztów podróży, pobytu i przyjazdu oraz innych formalności w przypadku ekspertów i innych gości, komisji międzyinstytucjonalnych zaproszonych do udziału w posiedzeniach, komisjach, grupach roboczych i seminariach.

Tytuł Rozdział Artykuł Pozycja	Treść	Wstępny projekt budżetu na rok 2013 (EUR)	Budżet w 2012 r. (EUR)	Wynik w 2011 r.
255	Różne koszty związane z organizacją konferencji, kongresów i posiedzeń i uczestnictwem w nich			
2550	Różne koszty związane z organizacją konferencji, kongresów i posiedzeń i uczestnictwem w nich	5 000	5 000	3 610
	<i>Artykuł 255 — Ogółem</i>	5 000	5 000	3 610
	ROZDZIAŁ 25 – OGÓŁEM	10 000	10 000	11 696
26	ORGAN ZARZĄDZAJĄCY CENTRUM			
260	Koszty oficjalnych posiedzeń i innych spotkań			
2600	Posiedzenia zarządu	20 000	20 000	15 000
	<i>Artykuł 260 — Ogółem</i>	20 000	20 000	15 000
261	Organizacja posiedzeń zarządu			
2610	Organizacja posiedzeń zarządu	7 500	12 000	6 501
	<i>Artykuł 261 — Ogółem</i>	7 500	12 000	6 501
265	Tłumaczenia ustne			
2650	Tłumaczenia ustne	60 000	60 000	60 000
	<i>Artykuł 265 — Ogółem</i>	60 000	60 000	60 000
	ROZDZIAŁ 26 – OGÓŁEM	87 500	92 000	81 501
27	INFORMACJE: GROMADZENIE, ARCHIWIZACJA, PRODUKCJA I ROZPOWSZECHNIANIE			
270	Badania, ankiety i konsultacje o ograniczonym zasięgu			
2700	Badania, ankiety i konsultacje o ograniczonym zasięgu	25 000	25 000	24 900
	<i>Artykuł 270 — Ogółem</i>	25 000	25 000	24 900

Tytuł Rozdział Artykuł Pozycja	Uwagi
255	
2550	Środki te przeznaczone są na pokrycie kosztów organizacji konferencji, kongresów i posiedzeń oraz udziału w nich. Są one również przeznaczone na pokrycie kosztów związanych z organizacją posiedzeń, o ile nie można skorzystać z istniejącej infrastruktury (np. organizowanych w budynku JMO itd.).
260	
2600	Środki na pokrycie kosztów podróży, pobytu i nieprzewidzianych wydatków członków zarządu zaproszonych do udziału w posiedzeniach, pracach komisji i grup roboczych.
261	
2610	Środki te przeznaczone są na pokrycie kosztów organizacji posiedzeń zarządu.
265	
2650	Środki te przeznaczone są na pokrycie kosztów tłumaczeń ustnych Centrum, którymi to kosztami obciążają Centrum w szczególności organy UE z tytułu posiedzeń zarządu.
27	
270	
2700	Środki te przeznaczone są na pokrycie kosztów konsultacji, badań i ankiet, które zlecono ekspertom posiadającym kwalifikacje w dziedzinie administracji, a mianowicie sprawozdań oceniających i honorariów zewnętrznych konsultantów.

Tytuł Rozdział Artykuł Pozycja	Treść	Wstępny projekt budżetu na rok 2013 (EUR)	Budżet w 2012 r. (EUR)	Wynik w 2011 r.
	ROZDZIAŁ 27 – OGÓŁEM	25 000	25 000	24 900
	Tytuł 2 — Ogółem	5 358 900	5 570 000	4 152 396
3	WYDATKI OPERACYJNE			
30	TŁUMACZENIA ZEWNĘTRZNE			
300	<i>Tłumaczenia zewnętrzne</i>			
3000	Tłumaczenia zewnętrzne	12 440 000	12 124 300	13 704 572
	<i>Artykuł 300 — Ogółem</i>	12 440 000	12 124 300	13 704 572
	ROZDZIAŁ 30 – OGÓŁEM	12 440 000	12 124 300	13 704 572
31	WYDATKI ZWIĄZANE ZE WSPÓŁPRACĄ MIĘDZYINSTYTUCJONALNĄ			
310	<i>Wydatki związane ze współpracą międzyinstytucjonalną</i>			
3100	Współpraca międzyinstytucjonalna w zakresie językowym	715 000	687 000	693 336
	<i>Artykuł 310 — Ogółem</i>	715 000	687 000	693 336
	ROZDZIAŁ 31 – OGÓŁEM	715 000	687 000	693 336
	Tytuł 3 — Ogółem	13 155 000	12 811 300	14 397 908
10	ŚRODKI REZERWOWE			
100	ŚRODKI REZERWOWE			
1000	<i>Środki rezerwowe</i>			
10000	Rezerwa przeznaczona na składki pracodawcy do wspólnotowego funduszu emerytalnego	p.m.	p.m.	p.m.
10001	Rezerwa na zakup nieruchomości	p.m.	p.m.	p.m.
10002	Rezerwa na nieprzewidziane wydatki	p.m.	p.m.	p.m.

Tytuł Rozdział Artykuł Pozycja	Uwagi
3	
30	
300	
3000	Środki te przeznaczone są na pokrycie kosztów usług językowych tłumaczy zewnętrznych, a mianowicie: tłumaczenie wspólnotowych znaków towarowych i dokumentów, korekta i modyfikacja tłumaczeń i redakcja językowa oraz prace terminologiczne (tłumaczenie list z terminami).
31	
310	
3100	Środki te przeznaczone są na pokrycie kosztów związanych z działaniami podjętymi przez Międzyinstytucjonalny Komitet ds. Tłumaczeń Ustnych i Pisemnych mającymi na celu promowanie współpracy międzyinstytucjonalnej w zakresie językowym.
10	
100	
1000	
10000	Rezerwa ustanowiona jako środki rezerwowe przeznaczone na wpłatę składek pracodawcy do wspólnotowego funduszu emerytalnego. Nie jest konieczne utworzenie rezerwy, jako że środki na bieżący rok ujęto w pozycji 1134.
10001	
10002	

Tytuł Rozdział Artykuł Pozycja	Treść	Wstępny projekt budżetu na rok 2013 (EUR)	Budżet w 2012 r. (EUR)	Wynik w 2011 r.
10003	Rezerwa na zachowanie stabilności cen	p.m.	p.m.	p.m.
10004	Rezerwa na stały fundusz prefinansowania	p.m.	p.m.	p.m.
10005	Rezerwa na podwyżkę wynagrodzenia będącą przedmiotem sporu	p.m.	p.m.	p.m.
10006	Rezerwa na specjalne inwestycje	p.m.	p.m.	p.m.
	<i>Artykuł 1000 — Ogółem</i>	p.m.	p.m.	p.m.
	ROZDZIAŁ 100 – OGÓŁEM	p.m.	p.m.	p.m.
	Tytuł 10 — Ogółem	p.m.	p.m.	p.m.
	RAZEM	44 254 800	44 051 400	42 290 460

Tytuł Rozdział Artykuł Pozycja	Uwagi
10003	
10004	Rezerwa na utworzenie stałego funduszu prefinansowania została określona w art. 59a rozporządzenia finansowego Centrum Tłumaczeń. Artykuł 58 ust. 2 szczegółowych zasad wykonania rozporządzenia finansowego stanowi, że suma funduszu nie może być niższa niż cztery dwunaste środków przewidzianych na rok budżetowy.
10005	Spór zakończono w 2010 r., nie są konieczne żadne środki.
10006	

ZAŁĄCZNIK 1 PLAN ZATRUDNIENIA

Grupa funkcyjna i grupa zaszeregowania	2011		2012		2013	
	Stan na: 31.12.2011 r.		Dopuszczone w ramach budżetu		Prognoza	
	Stanowiska stałe	Stanowiska czasowe	Stanowiska stałe	Stanowiska czasowe	Stanowiska stałe	Stanowiska czasowe
AD 16	0	0	0	0	0	0
AD 15	0	0	0	1	0	1
AD 14	1	1	1	0	1	0
AD 13	0	0	1	1	0	0
AD 12	6	5	7	5	8	3
AD 11	8	9	9	8	9	9
AD 10	10	5	9	6	10	5
AD 9	3	7	3	10	2	10
AD 8	2	9	3	9	5	8
AD 7	9	18	9	22	7	23
AD 6	0	15	4	16	5	16
AD 5	3	21	1	13	0	16
OGÓŁEM AD	42	90	47	91	47	91
AST 11	0	0	0	0	0	0
AST 10	0	0	0	0	0	0
AST 9	0	1	0	1	0	1
AST 8	5	0	5	0	5	0
AST 7	2	2	2	3	3	3
AST 6	2	3	3	2	2	2
AST 5	1	3	1	6	2	9
AST 4	3	12	5	16	3	12
AST 3	5	20	2	21	2	17
AST 2	0	6	0	10	0	6
AST 1	0	8	0	0	0	1
OGÓŁEM AST	18	55	18	59	17	51
OGÓŁEM	60	145	65	150	64	142
LICZBA PRACOWNIKÓW OGÓŁEM	205		215		206	