



Správna rada

PREDBEŽNÝ ROZPOČET NA ROK 2012

CT/CA-005/2011/01sk

SCHVÁLENÝ SPRÁVNOU RADOU 24. MARCA 2011

OBSAH

I. ÚVOD

A – VŠEOBECNÝ ÚVOD

B – VYROVNÁVANIE CIEN A NÁKLADOV

C – PRÍJMY

D – VÝDAVKY

E – ČINNOSTI

II. VÝKAZ PRÍJMOV A VÝDAVKOV – ZHRNUTIE

III. VÝKAZ PRÍJMOV ZA ROK 2012

IV. VÝKAZ VÝDAVKOV ZA ROK 2012

PRÍLOHA 1 PLÁN PRACOVNÝCH MIEST

I. ÚVOD

A. Všeobecný úvod

Rozpočet na rok 2012 tvoria:

- B. opis činnosti strediska na pozadí cien a nákladov na rok 2012,
- C. príjmy prekladateľského strediska, ktoré v súlade s článkom 10 ods. 2 nariadenia Rady (ES) č. 2965/94 naposledy zmeneného a doplneného nariadením Rady (ES) č. 1645/2003 pozostávajú z platieb vykonaných subjektmi, pre ktoré stredisko pracuje, a inštitúciami, agentúrami, úradmi, orgánmi, s ktorými bola dohodnutá spolupráca ako náhrada za vykonanú prácu vrátane medziinštitucionálnych činností, ako aj dotácií Spoločenstva,
- D. výdavky prekladateľského strediska rozčlenené do jednotlivých hláv, a
- E. prehľad výdavkov prekladateľského strediska podľa činností. Táto časť poukazuje na prepojenie medzi predbežným návrhom pracovného programu na rok 2012, identifikáciou prostriedkov pridelených na každú činnosť na účely dosiahnutia strategických cieľov strediska a obvyklou rozpočtovou štruktúrou.

Všetky sumy v tomto dokumente o rozpočte sú vyjadrené v eurách.

B. Vyrovnávanie cien a nákladov

Zákazníci strediska boli tak ako v predchádzajúcich rokoch vyzvaní, aby predložili odhad pre tento predbežný návrh rozpočtu. Východiskovým bodom pre odhad na rok 2012 boli nové ceny na rok 2011, ktoré schválila správna rada. Je potrebné poznamenať, že mnohí zákazníci poukázali na nepresnosť svojich odhadov, a to najmä z dôvodu, že ich vlastné rozpočty na rok 2012 ešte neboli vypracované. Odhadovaný objem prekladov na rok 2012 sa v porovnaní s výsledkom za rok 2010 a odhadom na rok 2011 znížil. Odhadované príjmy na rok 2012 dosahovali len 42,4 milióna EUR, čo v porovnaní s výsledkom pre rovnaké hlavy za rok 2010 predstavuje pokles o 8,7 milióna EUR¹.

Prvou reakciou na takýto veľký prepád je v prípade potreby, samozrejme, zníženie nákladov. Prijaté opatrenia sú podrobne uvedené v sekcii D Výdavky. Prvým krokom bolo zrevidovať prijímanie zamestnancov, najmä so zreteľom na prebiehajúcu reorganizáciu jedného útvaru. Výsledkom tejto revízie bolo rozhodnutie znížiť počet zamestnancov ako nevyhnutná a primeraná prvá reakcia na nižšiu výšku príjmov. Medzi dotknuté skupiny patrili dočasní zamestnanci, zmluvní zamestnanci a agentúrni zamestnanci.

Stredisko sa okrem toho rozhodlo značne znížiť náklady v rámci kapitoly 21 Spracovanie údajov. V dôsledku toho sa odložilo niekoľko projektov. Stredisko sa však domnieva, že v najdôležitejšom projekte zameranom na zvýšenie konkurencieschopnosti prekladateľského strediska vrátane prípravy, vývoja a realizácie nového portálu strediska – program e-CdT – by sa malo pokračovať v roku 2012 prostredníctvom iných spôsobov financovania.

Menšie množstvo strán na preklad zároveň vedie k menšej potrebe externých prekladateľov, čím sa automaticky zníži rozpočet pre hlavu 3.

Takéto zníženie nákladov, akokoľvek nevyhnutné a premyslené, však nestačilo na odstránenie strát vyplývajúcich z nižších príjmov a výdavkov. V rámci neustálej snahy o vyrovnanie cien a nákladov muselo stredisko zrevidovať aj ceny za rok 2012. Cieľom tejto revízie bolo dospieť k takej úrovni cien, ktorá by stredisku umožnila udržať kvalitu prekladov, pričom zníženie nákladov by predstavovalo hlavnú časť vyrovnávania cien a nákladov.

¹ Hlavy Príjmy 1 – 4 vrátane Platieb od agentúr, úradov, inštitúcií a orgánov, medziinštitucionálnej spolupráce a Ostatné príjmy s výnimkou Prebytku z predchádzajúceho rozpočtového roku, Náhrad zákazníkom a Mimoriadnych náhrad.

Výsledkom bol návrh ceny prekladu dokumentov vo výške 95 EUR za stranu, teda zvýšenie o 2 EUR, a návrh ceny za ochranné známky vo výške 36 EUR za stranu, čo predstavuje zvýšenie o 4 EUR. Dokonca aj po tomto zvýšení sú ceny stále nižšie ako ceny navrhované v predbežnom návrhu rozpočtu na rok 2011².

Polročná revízia sa v roku 2011 uskutoční v čase určenom na revíziu odhadov na rok 2012, ktorá sa má uskutočniť v júli – auguste 2011.

Sadzobník cien na rok 2012 sa preto stanovuje takto:

Produkty	Štandardné dokumenty (EUR)	Naplánované dokumenty (EUR)	Urgentné dokumenty (EUR)
Preklad (cena za stranu)	95,00		
Zmena a doplnenie dokumentu (cena za stranu)	180,00	- 25 %	+ 25 %
Revízia (cena za stranu)	48,50		
Redakcia (cena za stranu)	60,00		
Ochranné známky a vzory (cena za stranu)	36,00 EUR (min. 500 000 strán)		
Iné služby (štandardizácia, terminológia atď.)	900 EUR osoba/deň		
Zoznam výrazov	5,00 EUR za výraz		

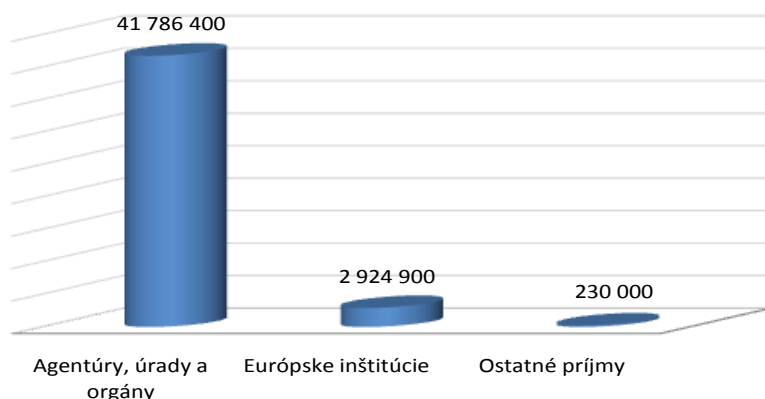
Prirážky:

Typ dokumentu	EUR
Zložitý formát (dodatočná cena za stranu)	5,00
Dôverný dokument (dodatočná cena za stranu)	5,00
Jazyk, ktorý nie je jazykom EÚ (dodatočná cena za stranu)	4,00

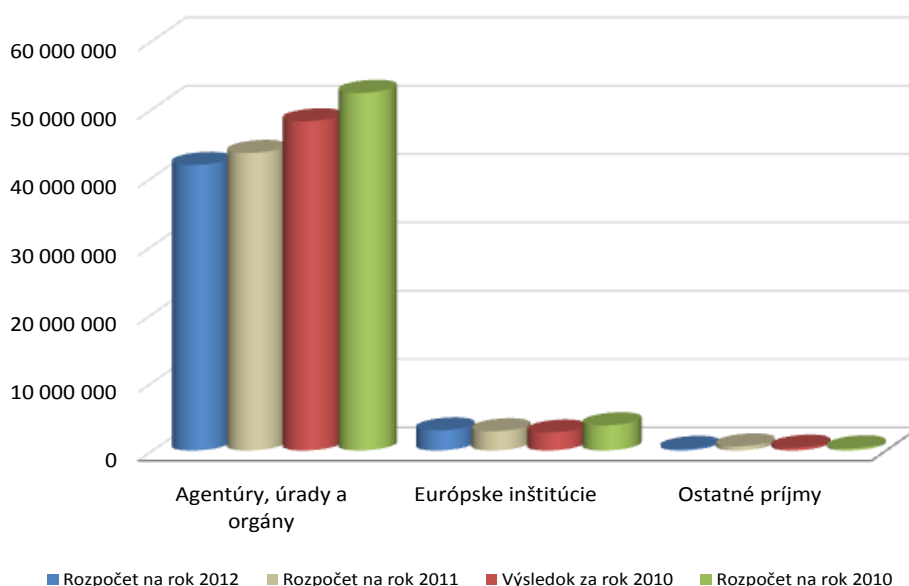
C. Príjmy

Výsledkom revízie cien za dokumenty a ochranné známky s nárastom o 2,1 % a 12,5 % je odhad príjmov vo výške 44 941 300 EUR. Výsledná suma navrhovaných cien je 2,5 milióna EUR. Odhadované príjmy sa rozdeľujú takto:

² Ceny v predbežnom návrhu rozpočtu boli v rozpočte na rok 2011 upravené smerom nadol.



Graf uvedený nižšie zobrazuje odhad príjmov za rok 2012 so zreteľom na rozpočet na rok 2011 a 2010, ako aj výsledok za rok 2010, konkrétne:



Výsledkom neustálych snáh manažmentu strediska o zníženie rozpočtového prebytku a dosiahnutie vyváženého výsledku rozpočtového hospodárenia bolo niekoľko návrhov o vyrovnanie nákladov a cien v posledných rozpočtoch. Graf uvedený vyššie znázorňuje výsledku na základe zmeny príjmov od roku 2010 do roku 2011. Táto zmena bola na jednej strane zapríčinená vplyvom novej cenovej politiky zavedenej v roku 2011, na základe ktorej sa stredisku podarilo dosiahnuť podstatné zníženie ceny za preklad ochranných známk, a na strane druhej znížením objemu ochranných známk. Odhad na rok 2012 pre ochranné známky je mierne vyšší ako na rok 2011. V porovnaní s výsledkom za rok 2010 sa však v rozpočte na rok 2012 predpokladá nižší objem ochranných známk približne o 40 000 strán a zníženie objemu štandardných dokumentov o 2 000 strán. Pokiaľ ide o príjem z európskych inštitúcií a ostatné príjmy, tie sa za posledné roky príliš nezmenili.

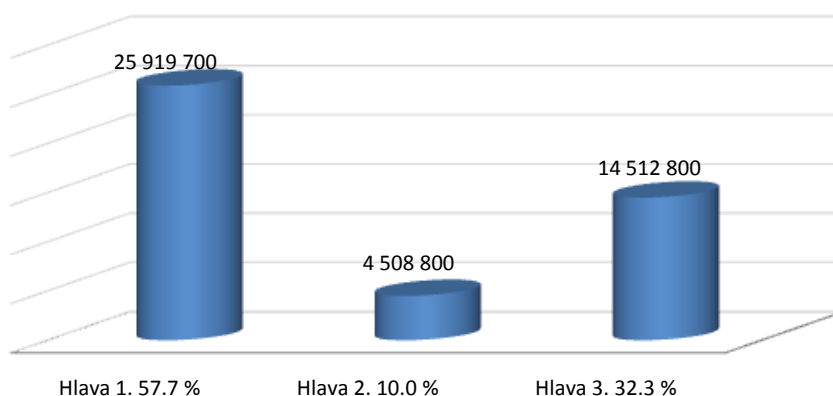
Z grafu jasne vyplýva, že pokles príjmov v roku 2012 by bol bez navrhovaného zvýšenia cien podstatne väčší. Takisto je zrejmé, že reakcia na tieto rozdiely si vyžaduje množstvo úsilia, a preto nie je možné znížiť výdavky o celú sumu v rámci jedného zníženia bez ohrozenia kvality práce. V rozpočte je účinok navrhovaného zvýšenia cien zobrazený v samostatných položkách: jedna v hlave 1 a jedna v hlave 3. Rozpočet pre každého zákazníka je preto v súlade s jeho vlastnými odhadmi.

Od vypracovania rozpočtu na rok 2011 podpísali so strediskom dohodu traja noví zákazníci. V tomto rozpočte boli zavedené dve nové rozpočtové položky; tretia položka bude zavedená do prvého opravného rozpočtu v roku 2011. V porovnaní s rozpočtom na rok 2011 sa okrem toho vykonala úprava, keďže úrad EASO bol začlenený do nesprávnej rozpočtovej položky.

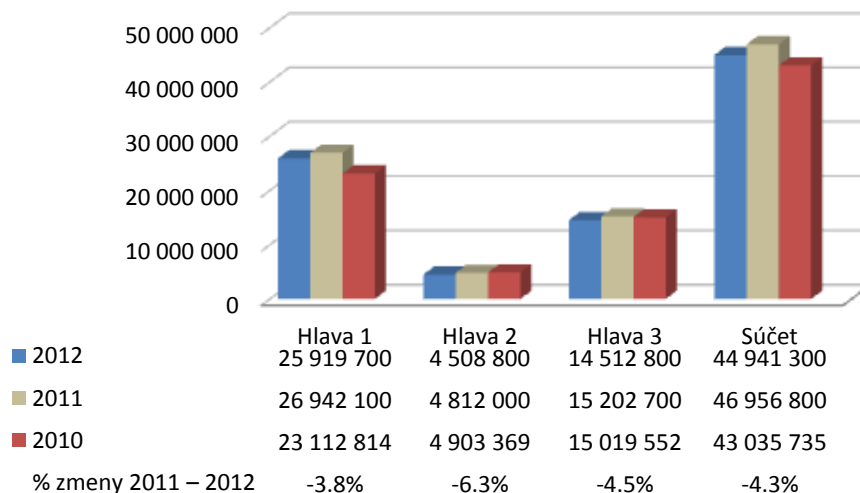
1044	Spoločný podnik poradnej rady európskej iniciatívy pre nanoelektroniku (ENIAC JU)	p.m.
1045	Európsky podporný úrad pre azyl (EASO) – pridelené číslo 1044 v rozpočte na rok 2011	p.m.
1046	Agentúra pre spoluprácu regulačných orgánov v oblasti energetiky (ACER)	9 600
	Európsky orgán pre cenné papiere a trhy (ESMA) – bude zahrnutý do opravného rozpočtu na rok 2011	

D. Výdavky

Ako je uvedené v sekcii A, dôkladné vyrovňovanie výdavkov centra s príjmami ovplyvnilo všetky hlavy. Výdavky boli rozdelené nasledovným spôsobom, pričom percentá znázorňujú podiel každej hlavy v rozpočte:



V porovnaní s rokom 2011 sa objem rozpočtových prostriedkov v hlave 1 znížil o 3,8 %, v hlave 2 sa znížil o 6,3 % a v hlave 3 o 4,5 %. Zloženie výdavkov podľa hláv a porovnanie s rozpočtom na rok 2011 a výsledkom za rok 2010 je zobrazené nižšie. Hlava 10 neobsahuje v rozpočtoch na rok 2012 alebo 2011 nijaké rozpočtové prostriedky a preto nebola zahrnutá do grafu.



Hlava 1 ZAMESTNANCI

V prípade hlavy 1 Zamestnanci umožnila revízia stavu zamestnancov a využívanie zmluvných a agentúrnych zamestnancov podstatne znížiť náklady pri súčasnom zachovaní dobrej kvality. Výsledkom tejto revízie bolo zrušenie piatich pracovných miest, a to z 225 na 220 pracovných miest. Na konci roka 2010 bolo obsadených 215 pracovných miest. Medzi dotknuté pracovné miesta patria miesta dočasných asistentov stupňa 1 a 3. Okrem týchto zmien má na výdavky na zamestnancov ešte stále nepriaznivý vplyv revízia rozpočtu na rok 2011.

Revízia uskutočnená v roku 2012 v prípade zmluvných zamestnancov znamená, že počet predpokladaných zmluvných zamestnancov je rovnaký ako v roku 2010, t. j. 10 ľudí. Na základe ďalších úspor na agentúrnych zamestnancoch, ktoré v porovnaní s výsledkom v roku 2010 dosahujú takmer polovicu, je veľké úsilie strediska v rámci hlavy 1 jasné.

Rozpočet pre hlavu 1 na rok 2012 je celkovo o 12,1 % vyšší ako výsledok za rok 2010, ale o 3,8 % nižší ako rozpočet na rok 2011. Zvýšenie z roku 2010 je prevažne zapríčinené skutočnosťou, že plán zamestnancov sa v roku 2010 nedosiahol, hoci počas roka prebiehal nábor. Medzi ostatné faktory patria vyššie výdavky na sociálnu a zdravotnícku infraštruktúru, najmä účasť vo Výbore pre sociálnu činnosť, a externé služby, ako je zariadenie pre deti predškolského veku.

Hlava 2 BUDOVY, ZARIADENIA A RÔZNE PREVÁDZKOVÉ VÝDAVKY

V prípade hlavy 2 Budovy, zariadenia a rôzne prevádzkové výdavky dokázalo stredisko znížiť svoje výdavky o 8,0 % v porovnaní s výsledkom za rok 2010 a o 6,3 % v porovnaní s rozpočtom na rok 2011. Kľúčové snahy o zníženie nákladov boli vykonané v kapitole 21 s názvom Spracovanie údajov. Krátenie v porovnaní s rokom 2011 predstavuje 12,7 %, čo je približne 300 000 EUR, a 18,1 %, čo je takmer 470 000 EUR, je teda nižšie ako výsledok za rok 2010. Stredisko sa preto zameriava na návrh iných spôsobov financovania najdôležitejšieho projektu pre budúcnosť strediska: príprava, vývoj a realizácia portálu strediska (program e-CdT). Tento program stredisku umožní čeliť výzvam nadchádzajúcich rokov, lepšie reagovať na súčasné a budúce požiadavky zákazníkov a zvýšiť konkurencieschopnosť.

Pokiaľ ide o kapitolu 20 Investície do nehnuteľného majetku, nájom budov a súvisiace náklady, v roku 2012 sa predpokladá zvýšenie o 2,0 % v porovnaní s rozpočtom na rok 2011 a nárast o 4,4 % v porovnaní s výsledkom za rok 2010. Platí to pre väčšinu zmlúv v položke obsahujúcej indexové doložky. V ostatných kapitolách sa v roku 2012 predpokladá mierny nárast, a to najmä z dôvodu krátení vykonaných v roku 2011 a potreby nárastu na zabezpečenie správne fungujúcich operácií.

Hlava 3 PREVÁDZKOVÉ VÝDAVKY

V prípade hlavy 3 Prevádzkové výdavky sa očakáva pokles výdavkov o 3,4 % v porovnaní s výsledkom za rok 2010 a o 4,5 % v porovnaní s rozpočtom na rok 2011. Odhad sa mierne upravil po porovnaní objemu preložených strán za rok 2010 a odhadu na rok 2012, na vypracovanie ktorého sú cenným prínosom podrobné odhady od zákazníkov. Objem ochranných známk a dokumentov sa v porovnaní s rokom 2010 znížil. Skutočnosť, že na rok 2010 sa zatiaľ nepredpokladá nijaký preklad zoznamu výrazov, prispela k prípadnému zníženiu nákladov pre túto položku.

Hlava 10 REZERVY

Pre hlavu 10 s názvom Rezervy nie sú v rozpočte na rok 2012 vyčlenené nijaké rozpočtové prostriedky. Príspevok do dôchodkového systému Spoločenstva na rok 2012 vo výške 3,59 milióna EUR je zahrnutý do hlavy 1 a preto nie je potrebné zvýšiť fond predfinancovania.

E. Činnosti strediska

Stredisko definovalo štyri činnosti: 1) Hlavná činnosť: Preklad; 2) Podporné činnosti; 3) Externá propagácia; a 4) Činnosti v oblasti riadenia a dohľadu. Ľudské a finančné zdroje na rok 2012 sú rozdelené medzi každú činnosť, ako je znázornené v tabuľke uvedenej nižšie. Finančné zdroje v hlave 1 a 2 sú rozdelené na základe ľudských zdrojov využívaných na každú činnosť. Tento výpočet zohľadňuje distribúciu rôznych pracovných miest a funkcií medzi jednotlivé činnosti, a tým aj výdavky na mzdy. Podrobné údaje sa nachádzajú v predbežnom návrhu pracovného programu strediska na rok 2012.

	% ľudských zdrojov (zam.)	% finančných zdrojov	Finančné zdroje
Hlavná činnosť: preklad	61,3 %	75,3 %	33 831 462
Podporné činnosti	28,4 %	14,8 %	6 637 336
Externá propagácia	2,5 %	3,3 %	1 465 204
Činnosti v oblasti riadenia a dohľadu	7,7 %	6,6 %	3 007 298
Súčet	100 %	100 %	44 941 300

Činnosť 1: PREKLAD

Hlavnou činnosťou strediska je poskytovanie jazykových služieb, ktoré pozostávajú najmä z prekladu, úprav, formátovania a revízie dokumentov, ochranných známk a vzorov Spoločenstva, a to v súlade so stanovenými kritériami kvality a dodacími lehotami (strategický cieľ prekladateľského strediska č. 1).

Na túto činnosť sa využíva 61,3 % ľudských zdrojov strediska a 75,3 % celkového rozpočtu, t. j. všetky rozpočtové prostriedky v kapitole 30 a časť rozpočtových prostriedkov na činnosti v hlavách 1 a 2.

Odhad celkového počtu strán na rok 2012 je 789 538, čo predstavuje pokles o 5,6 % v porovnaní s rozpočtom na rok 2011. Vzhľadom na túto skutočnosť, a to aj napriek revízii výdavkov strediska, bolo potrebné zvýšiť ceny s cieľom vyrovať výdavky a príjmy, pričom pokles v odhade príjmov je nižší, t. j. -3,9 %.

	2012	2011	% 2011 – 2012
Celkový predpokladaný počet strán	789 538	836 039	-5,6 %
Celkovo platby uskutočnené za prekladateľskú a terminologickú činnosť a vypracúvanie zoznamov výrazov ³	43 849 300	45 632 400	-3,9 %

Odhad objemu prekladateľskej činnosti vyjadrený v počte strán je takýto:

Európska environmentálna agentúra (EEA)	2 151
Európska nadácia pre odborné vzdelávanie (ETF)	2 490
Európske monitorovacie centrum pre drogy a drogovú závislosť (EMCDDA)	6 067
Európska agentúra pre lieky (EMA)	39 230
Európska agentúra pre bezpečnosť a ochranu zdravia pri práci (EU-OSHA)	7 510
Úrad pre harmonizáciu vnútorného trhu (OHIM)	36 790
OHIM „Jazyková redakcia“	8 333
OHIM Znamky	525 000
Úrad Spoločenstva pre odrody rastlín (CPVO)	1 290
Európsky policajný úrad (Europol)	13 103
Európska nadácia pre zlepšovanie životných a pracovných podmienok (Eurofound)	8 285
Európske stredisko pre rozvoj odborného vzdelávania (CEDEFOP)	1 230
Agentúra Európskej únie pre základné práva (FRA)	9 350
Európska investičná banka (EIB)	p.m.
Európsky úrad pre bezpečnosť potravín (EFSA)	5 360
Európska jednotka justičnej spolupráce (Eurojust)	54
Európska námorná bezpečnostná agentúra (EMSA)	3 441
Európska agentúra pre bezpečnosť letectva (EASA)	11 045
Európska železničná agentúra (ERA)	9 677
Európska agentúra pre bezpečnosť sietí a informácií (ENISA)	215
Európske centrum pre prevenciu a kontrolu chorôb (ECDC)	2 400
Európska agentúra pre riadenie operačnej spolupráce na vonkajších hraniciach členských štátov Európskej únie (FRONTEX)	2 778
Výkonná agentúra pre vzdelávanie, audiovizuálny sektor a kultúru (EACEA)	8 602
Výkonný orgán pre konkurencieschopnosť a inovácie (EACI)	355
Európska policajná akadémia (CEPOL)	1 183
Výkonná agentúra pre zdravie a spotrebiteľov (EAHC)	1 398
Európsky dozorný orgán GNSS (GSA)	264
Európska obranná agentúra (EDA)	54
Európska chemická agentúra (ECHA)	32 850
Agentúra pre kontrolu rybného hospodárstva Spoločenstva (CFCA)	2 214
Európsky spoločný podnik pre ITER a rozvoj energie jadrovej syntézy (F4E)	538
Satelitné stredisko Európskej únie (EUSC)	p.m.
Výkonná agentúra pre transeurópsku dopravnú sieť (TEN-TEA)	373

³ Predbežný príjem z dohody o hostovaní s jedným klientom je vylúčený, pretože sa netýka prekladu.

Európsky inovačný a technologický inštitút (EIT)	945
Výkonná agentúra Európskej rady pre výskum (ERCEA)	638
Výkonná agentúra pre výskum (REA)	226
Spoločný podnik „Čisté nebo“(CSJU)	165
Európsky inštitút pre rodovú rovnosť (EIGE)	2 320
Spoločný podnik „SESAR“(SJU)	314
Európsky dozorný úradník pre ochranu údajov (EDPS)	18 915
Spoločný podnik, ktorým sa vykonáva spoločná technologická iniciatíva pre vstavané počítačové systémy (ARTEMIS)	p.m.
Spoločný podnik iniciatívy pre inovačné lieky (IMI)	p.m.
Spoločný podnik pre palivové články a vodík (FCH JU)	p.m.
Spoločný podnik poradnej rady európskej iniciatívy pre nanoelektroniku (ENIAC JU)	p.m.
Európsky podporný úrad pre azyl (EASO)	p.m.
Agentúra pre spoluprácu regulačných orgánov v oblasti energetiky (ACER)	138
Európska komisia – GR Zamestnanosť	13 340
Európsky parlament	p.m.
Rada Európskej únie	2 667
Európsky dvor audítorov	688
Výbor regiónov Európskej únie	p.m.
Európsky hospodársky a sociálny výbor	p.m.
Súdny dvor Európskej únie	p.m.
Európska centrálna banka	793
Európsky ombudsman	4 760
Celkový počet strán	789 538

Činnosť 2: ADMINISTRATÍVNA A TECHNICKÁ PODPORA

Keďže stredisko pôsobí ako samostatný subjekt Spoločenstva, musí zabezpečiť administratívnu a technickú podporu pre ľudské zdroje, zadávanie zákaziek, presné a spoľahlivé účtovníctvo, infraštruktúru a logistiku a predovšetkým podporu, ktorú vyžadujú hlavné činnosti v rámci fungovania strediska.

Na túto činnosť sa využíva 28,4 % ľudských zdrojov strediska a 14,8 % celkového rozpočtu, t. j. časť rozpočtových prostriedkov na činnosti v hlavách 1 a 2.

Činnosť 3: EXTERNÁ PROPAGÁCIA

Cieľom tejto činnosti je podporovať stredisko a jeho prekladateľský proces, a to najmä prostredníctvom komunikácie so zákazníkmi strediska a s ďalšími jeho zainteresovanými stranami. Táto činnosť súvisí aj s druhým poslaním strediska: podieľať sa na medziinštitucionálnej spolupráci a prispievať k racionalizácii zdrojov a harmonizácii postupov v oblasti prekladateľských činností v rámci Spoločenstva.

Na túto činnosť sa využíva 2,5 % ľudských zdrojov strediska a 3,3 % celkového rozpočtu, t. j. všetky rozpočtové prostriedky v kapitole 3 a časť rozpočtových prostriedkov na činnosti v hlavách 1 a 2.

Činnosť 4: RIADENIE A DOHLAD

Povinnosťou vedenia strediska je presadzovať dodržiavanie služobného poriadku a finančného nariadenia, ktoré sa vzťahujú na orgány a inštitúcie EÚ, a zabezpečovať vierohodnosť, zákonnosť a regulárnosť svojich činností, efektívnosť noriem internej kontroly, ako aj dodržiavanie systému riadenia kvality.

Na túto činnosť sa využíva 7,7 % ľudských zdrojov strediska a 6,6 % celkového rozpočtu, t. j. časť rozpočtových prostriedkov na činnosti v hlavách 1 a 2.

II. VÝKAZ PRÍJMOV A VÝDAVKOV – ZHRNUTIE

Hlava	Názov	Rozpočtový rok 2012	Rozpočtový rok 2011	Rozpočtový rok 2010
	PRÍJMY			
1	PLATBY OD AGENTÚR, ÚRADOV A ORGÁNOV	41 786 400	43 546 000	48 175 413
2	DOTÁCIA OD KOMISIE	p.m.	p.m.	0
3	MEDZIINŠTITUCIONÁLNA SPOLUPRÁCA	2 924 900	2 810 800	2 620 269
4	INÉ PRÍJMY	230 000	600 000	101 084
5	PREBYTOK Z PREDCHÁDZAJÚCEHO ROZPOČTOVÉHO ROKU	p.m.	p.m.	24 041 195
6	NÁHRADY	p.m.	p.m.	-25 093 718
	SÚČET	44 941 300	46 956 800	50 153 046
	VÝDAVKY			
1	ZAMESTNANCI	25 916 300	26 942 100	23 112 814
2	BUDOVY, ZARIADENIA A RÔZNE PREVÁDZKOVÉ VÝDAVKY	4 508 800	4 812 000	4 903 369
3	PREVÁDZKOVÉ VÝDAVKY	14 516 200	15 202 700	15 019 552
10	REZERVY	p.m.	p.m.	2 941 164
	SÚČET	44 941 300	46 956 800	55 928 077

III. VÝKAZ PRÍJMOV NA ROK 2012

Hlava Kapitola Článok Položka	Názov	Rozpočtový rok 2012	Rozpočtový rok 2011	Výsledok plnenia rozpočtu 2010
1	PLATBY OD AGENTÚR, ÚRADOV, INŠTITÚCIÍ A ORGÁNOV			
10	PLATBY OD AGENTÚR, ÚRADOV, INŠTITÚCIÍ A ORGÁNOV			
100	Platby od agentúr, úradov, inštitúcií a orgánov			
1000	Európska environmentálna agentúra (EEA)	200 000	400 000	433 543
1001	Európska nadácia pre odborné vzdelávanie (ETF)	250 200	259 500	312 289
1002	Európske monitorovacie centrum pre drogy a drogovú závislosť (EMCDDA)	661 400	756 400	684 857
1003	Európska agentúra pre lieky (EMA)	3 466 700	3 485 900	2 610 663
1004	Európska agentúra pre bezpečnosť a ochranu zdravia pri práci (EU-OSHA)	703 700	726 600	959 496
1005	Úrad pre harmonizáciu vnútorného trhu (OHIM)	4 801 000	5 628 600	4 312 257
1006	OHIM Ochranné známky	16 800 000	16 653 300	27 610 168
1007	Úrad spoločenstva pre odrody rastlín (CPVO)	120 000	120 000	88 262
1008	Európsky policajný úrad (Europol)	1 218 600	1 403 300	914 178
1009	Európska nadácia pre zlepšovanie životných a pracovných podmienok (Eurofound)	670 300	650 000	576 850
	<i>Článok 100 - Súčet</i>	28 891 900	30 083 600	38 502 563
101				
1010	Európske stredisko pre rozvoj odborného vzdelávania (CEDEFOP)	115 600	115 300	96 135
1012	Agentúra Európskej únie pre základné práva (FRA)	912 000	1 348 500	1 567 369
1014	Európska investičná banka (EIB)		p.m.	691
1015	Európsky úrad pre bezpečnosť potravín (EFSA)	546 400	660 000	497 239
1016	Jednotka pre súdnu spoluprácu Európskej únie (Eurojust)	5 000	5 000	0
1017	Európska námorná bezpečnostná agentúra (EMSA)	320 000	204 400	163 136
1018	Európska agentúra pre bezpečnosť letectva (EASA)	770 400	2 200 000	633 739
1019	Európska železničná agentúra (ERA)	900 000	450 000	225 951
	<i>Článok 101 - Súčet</i>	3 569 400	4 983 200	3 184 260
102				
1020	Európska agentúra pre bezpečnosť sietí a informácií (ENISA)	20 000	100 000	105 018

III. VÝKAZ PRÍJMOV NA ROK 2012	
Hlava Kapitola Článok Položka	Poznámky
1	
10	
100	Článok 10 ods. 2 písm. b) nariadenia Rady (ES) č. 2965/94 naposledy zmeneného a doplneného nariadením Rady (ES) č. 1645/2003.
1000	
1001	
1002	
1003	
1004	
1005	
1006	
1007	
1008	
1009	
101	
1010	
1012	
1014	
1015	
1016	
1017	
1018	
1019	
102	
1020	

Hlava Kapitola Článok Položka	Názov	Rozpočtový rok 2012	Rozpočtový rok 2011	Výsledok plnenia rozpočtu 2010
1 0 2 1	Európske centrum pre prevenciu a kontrolu chorôb (ECDC)	224 000	663 700	548 608
1 0 2 2	Európska agentúra pre riadenie operačnej spolupráce na vonkajších hraniciach členských štátov Európskej únie (FRONTEX)	259 400	251 100	250 708
1 0 2 3	Výkonná agentúra pre vzdelávanie, audiovizuálny sektor a kultúru (EACEA)	800 000	989 500	846 706
1 0 2 4	Výkonný orgán pre konkurencieschopnosť a inovácie (EACI)	33 000	37 200	37 740
1 0 2 5	Európska policajná akadémia (CEPOL)	110 000	110 000	74 715
1 0 2 6	Výkonná agentúra pre zdravie a spotrebiteľov (EAHC)	130 000	130 000	84 660
1 0 2 7	Európsky úrad pre dohľad nad globálnymi navigačnými satelitnými systémami (GSA)	24 600	20 500	12 442
1 0 2 8	Európska obranná agentúra (EDA)	5 000	5 000	3 315
1 0 2 9	Európska chemická agentúra (ECHA)	3 225 300	4 277 700	3 607 010
	<i>Článok 1 0 2 - Súčet</i>	4 831 300	6 584 700	5 570 920
1 0 3				
1 0 3 0	Agentúra pre kontrolu rybného hospodárstva Spoločenstva (CFCA)	205 900	150 000	52 998
1 0 3 1	Európsky spoločný podnik pre ITER a rozvoj energie jadrovej syntézy (F4E)	50 000	50 000	20 056
1 0 3 2	Satelitné stredisko Európskej únie (EUSC)	p.m.	p.m.	0
1 0 3 3	Výkonná agentúra pre transeurópsku dopravnú sieť (TEN-T EA)	29 500	34 200	31 684
1 0 3 4	Európsky inovačný a technologický inštitút (EIT)	87 900	87 900	0
1 0 3 5	Výkonná agentúra Európskej rady pre výskum (ERCEA)	58 600	44 700	30 783
1 0 3 6	Výkonná agentúra pre výskum (REA)	21 000	21 000	3 783
1 0 3 7	Spoločný podnik Čisté nebo (CSJU)	8 000	p.m.	3 570
1 0 3 8	Európsky inštitút pre rodovú rovnosť (EIGE)	215 800	444 000	106 590
1 0 3 9	Spoločný podnik SESAR (SJU)	29 200	35 000	27 540
	<i>Článok 1 0 3 - Súčet</i>	705 900	866 800	277 003
1 0 4				
1 0 4 0	Európsky dozorný úradník pre ochranu údajov (EDPS)	1 322 100	1 027 700	633 442
1 0 4 1	Spoločný podnik, ktorým sa vykonáva spoločná technologická iniciatíva pre vstavané počítačové systémy (ARTEMIS)	p.m.	p.m.	1 785

Hlava Kapitola Článok Položka	Poznámky
1021	
1022	
1023	
1024	
1025	
1026	
1027	
1028	
1029	
103	
1030	
1031	
1032	
1033	
1034	
1035	
1036	
1037	
1038	
1039	
1040	
1041	

Hlava Kapitola Článok Položka	Názov	Rozpočtový rok 2012	Rozpočtový rok 2011	Výsledok plnenia rozpočtu 2010
1 0 4 2	Spoločný podnik iniciatívy pre inovačné lieky (IMI)	p.m.	p.m.	5 440
1 0 4 3	Spoločný podnik pre palivové články a vodík (FCH JU)	p.m.	p.m.	0
1 0 4 4	Spoločný podnik poradnej rady európskej iniciatívy pre nanoelektroniky (ENIAC JU)	p.m.		0
1 0 4 5	Európsky podporný úrad pre azyl (EASO)	p.m.	p.m.	0
1 0 4 6	Agentúra pre spoluprácu regulačných orgánov v oblasti energetiky (ACER)	9 600		0
	Článok 1 0 3 - Súčet	1 331 700	1 027 700	640 667
	KAPITOLA 1 0 - SÚČET	39 330 200	43 546 000	48 175 413
19	INÉ PRÍJMY TÝKAJÚCE SA AGENTÚR, ÚRADOV, INŠTITÚCIÍ A ORGÁNOV			
1 9 9	Vplyv navrhovanej zmeny cien			
1 9 9 0	Vplyv navrhovaného zvýšenia cien	2 456 200		
	Článok 1 9 9 - Súčet	2 456 200		
	KAPITOLA 1 9 - SÚČET	2 456 200		
	Hlava 1 - Súčet	41 786 400	43 546 000	48 175 413
2	DOTÁCIA OD KOMISIE			
20	DOTÁCIA OD KOMISIE			
2 0 0	Dotácia od Komisie			
2 0 0 0	Dotácia od Komisie	p.m.	p.m.	0
	Článok 2 0 0 - Súčet	p.m.	p.m.	0
	KAPITOLA 2 0 - SÚČET	p.m.	p.m.	0
	Hlava 2 - Súčet	p.m.	p.m.	0
3	MEDZIINŠTITUCIONÁLNA SPOLUPRÁCA			
30	MEDZIINŠTITUCIONÁLNA SPOLUPRÁCA			
3 0 0	Medziinštitucionálna spolupráca			
3 0 0 0	Európska komisia – GR pre zamestnanosť	1 424 000	1 300 000	953 382
3 0 0 1	Účasť v Medziinštitucionálnom výbore pre preklady a tlmočenie (ICTI)	p.m.	p.m.	0
3 0 0 2	Riadenie medziinštitucionálnych projektov	739 300	724 400	697 493
3 0 0 3	Európsky parlament	p.m.	p.m.	0

Hlava Kapitola Článok Položka	Poznámky
1 0 4 2	
1 0 4 3	
1 0 4 4	
1 0 4 5	
1 0 4 6	
1 9 9 0	Navrhované zvýšenie cien s veľkou pravdpodobnosťou ovplyvní odhad objemu prác od klientov. Keďže predkladateľské stredisko nedokáže odhadnúť, o zmenu v akej výške presne pôjde, vplyv navrhovaného zvýšenia cien v hlave 1 Prijmy bol zaradený do tejto položky.
2	
2 0	
2 0 0	Článok 10 ods. 2 písm. c) nariadenia Rady (ES) č. 2965/94 naposledy zmeneného a doplneného nariadením Rady (ES) č. 1645/2003.
2 0 0 0	
3	
3 0	
3 0 0	Článok 10 ods. 2 písm. b) nariadenia Rady (ES) č. 2965/94 naposledy zmeneného a doplneného nariadením Rady (ES) č. 1645/2003.
3 0 0 0	
3 0 0 1	
3 0 0 2	
3 0 0 3	

Hlava Kapitola Článok Položka	Názov	Rozpočtový rok 2012	Rozpočtový rok 2011	Výsledok plnenia rozpočtu 2010
3 0 0 4	Rada Európskej únie	248 000	202 100	354 875
3 0 0 5	Európsky dvor audítorov	64 000	74 400	19 996
3 0 0 6	Výbor regiónov Európskej únie	p.m.	p.m.	0
3 0 0 7	Európsky hospodársky a sociálny výbor	p.m.	p.m.	0
3 0 0 8	Súdny dvor Európskej únie	p.m.	p.m.	0
	Článok 3 0 0 - Súčet	2 475 300	2 300 900	2 025 747
3 0 1				
3 0 1 0	Európska centrálna banka	73 800	59 900	31 759
3 0 1 1	Európsky ombudsman	332 000	450 000	562 764
	Článok 3 0 1 - Súčet	405 800	509 900	594 523
	KAPITOLA 3 0 - SÚČET	2 881 100	2 810 800	2 620 269
3 9	INÉ PRÍJMY TÝKAJÚCE SA MEDZIINŠTITUCIONÁLNEJ SPOLUPRÁCE			
3 9 9	Vplyv navrhovanej zmeny cien			
3 9 9 0	Vplyv navrhovaného zvýšenia cien	43 800		
	Článok 3 9 9 - Súčet	43 800		
	KAPITOLA 3 9 - SÚČET	43 800		
	Hlava 3 - Súčet	2 924 900	2 810 800	2 620 269
4	INÉ PRÍJMY			
4 0	INÉ PRÍJMY			
4 0 0	Bankové úroky			
4 0 0 0	Bankové úroky	230 000	600 000	308 803
	Článok 4 0 0 - Súčet	230 000	600 000	308 803
4 0 1	Rôzne náhrady			
4 0 1 0	Rôzne náhrady	p.m.	p.m.	101 084
	Článok 4 0 1 - Súčet	p.m.	p.m.	101 084
	KAPITOLA 4 0 - SÚČET	230 000	600 000	409 887
	Hlava 4 - Súčet	230 000	600 000	409 887
5	PREBYTOK PRENESENÝ Z PREDCHÁDZAJÚCEHO ROZPOČTOVÉHO ROKU			

Hlava Kapitola Článok Položka	Poznámky
3 0 0 4	
3 0 0 5	
3 0 0 6	
3 0 0 7	
3 0 0 8	
3 0 1	
3 0 1 0	
3 0 1 1	
3 9 9 0	Navrhované zvýšenie cien s veľkou pravdpodobnosťou ovplyvní odhad objemu prác od klientov. Keďže predkladateľské stredisko nedokáže odhadnúť, o zmenu v akej výške presne pôjde, vplyv navrhovaného zvýšenia cien v hlave 3 Prijmy bol zaradený do tejto položky.
4	
4 0	
4 0 0	V tomto článku sú zahrnuté úroky, ktoré budú pripísané na bankové účty prekladateľského strediska.
4 0 0 0	
4 0 1	Tento článok sa týka rôznych náhrad (súkromné telefonické hovory atď.).
4 0 1 0	
5	

Hlava Kapitola Článok Položka	Názov	Rozpočtový rok 2012	Rozpočtový rok 2011	Výsledok plnenia rozpočtu 2010
5 0	PREBYTOK PRENESENÝ Z PREDCHÁDZAJÚCEHO ROZPOČTOVÉHO ROKU			
5 0 0	Prebytok prenesený z predchádzajúceho rozpočtového roku			
5 0 0 0	Prebytok prenesený z predchádzajúceho rozpočtového roku	p.m.	p.m.	24 041 195
	Článok 5 0 0 - Súčet	p.m.	p.m.	24 041 195
	KAPITOLA 5 0 - SÚČET	p.m.	p.m.	24 041 195
	Hlava 5 - Súčet	p.m.	p.m.	24 041 195
6	NÁHRADY			
6 0	NÁHRADY KLIENTOM			
6 0 0	Náhrady klientom			
6 0 0 0	Náhrady klientom	p.m.	p.m.	-6 822 069
	Článok 6 0 0 - Súčet	p.m.	p.m.	-6 822 069
	KAPITOLA 6 0 - SÚČET	p.m.	p.m.	-6 822 069
6 1	MIMORIADNE NÁHRADY			
6 1 0	Mimoriadne náhrady			
6 1 0 0	Náhrada Komisii za príspevok zamestnávateľa do dôchodkového systému Spoločenstva 2005-2009	p.m.	p.m.	-11 019 599
6 1 0 1	Náhrada Komisii za príspevok zamestnávateľa do dôchodkového systému Spoločenstva 1998-2004	p.m.	p.m.	-7 252 050
	Článok 6 1 0 - Súčet	p.m.	p.m.	-18 271 649
	KAPITOLA 6 1 - SÚČET	p.m.	p.m.	-18 271 649
	Hlava 6 - Súčet	p.m.	p.m.	-25 093 718
	CELKOVÝ SÚČET	44 941 300	46 956 800	50 153 046

Hlava Kapitola Článok Položka	Poznámky
5 0	
5 0 0	
5 0 0 0	Prebytok prenesený z predchádzajúceho rozpočtového roku. Článok 16 nariadenia o rozpočtových pravidlách strediska z 22. decembra 2003.
6	
6 0	
6 0 0	
6 0 0 0	Vrátenie zostatku výsledkového účtu za predchádzajúci rozpočtový rok.
6 1	
6 1 0	
6 1 0 0	Mimoriadna náhrada, ktorá sa vyskytuje iba v roku 2010.
6 1 0 1	Mimoriadna náhrada, ktorá sa vyskytuje iba v roku 2010.

IV. VÝKAZ VÝDAVKOV NA ROK 2012

Hlava Kapitola Článok Položka	Názov	Rozpočtové prostriedky 2012	Rozpočtové prostriedky 2011	Výsledok plnenia rozpočtu 2010
1	ZAMESTNANCI			
11	ZAMESTNANCI V AKTÍVNOM ZAMESTNANECKOM VZŤAHU			
110	Zamestnanci v aktívnom zamestnaneckom vzťahu			
1100	Základné platy	15 095 300	15 264 400	13 611 990
1101	Rodinné prídavky	1 886 500	1 918 400	1 303 596
1102	Príspevky na expatriáciu a na zahraničné bydlisko	2 379 500	2 578 700	2 203 296
1103	Sekretársky príspevok	29 500	38 700	32 191
	<i>Článok 110 - Súčet</i>	19 390 800	19 800 200	17 151 073
111	Pomocní zamestnanci a miestni zamestnanci			
1110	Pomocní zamestnanci	p.m.	p.m.	0
1111	Pomocní tlmočníci	p.m.	p.m.	0
1112	Miestni zamestnanci	p.m.	p.m.	0
1113	Stážisti	13 400	22 300	9 022

IV. VÝKAZ VÝDAVKOV NA ROK 2012

Hlava Kapitola Článok Položka	Poznámky
1	
11	
110	
1100	Služobný poriadok úradníkov Európskych spoločenstiev a podmienky zamestnávania ostatných zamestnancov Európskych spoločenstiev, konkrétne články 62 a 66. Tieto rozpočtové prostriedky sú určené na pokrytie základných platov úradníkov a dočasných zamestnancov. Plán pracovných miest na rok 2012: 220 miest Zvýšenie platov za daný rok sa vypočíta na základe výšky platov na rok 2011 x 1 % zvýšenie (január-jún 2012) a ďalšie x 1 % (júl-december 2012). Zníženie v r. 2012 z dôvodu aktualizácie plánu pracovných miest, ktorá viedla k zníženiu počtu o päť miest.
1101	Služobný poriadok úradníkov Európskych spoločenstiev, konkrétne články 62, 67 a 68, ako aj oddiel 1 prílohy VII. Tieto rozpočtové prostriedky sú určené na pokrytie príspevkov na domácnosť, príspevkov na nezaopatrené deti a príspevkov na vzdelanie pre deti úradníkov a dočasných zamestnancov. Zníženie v r. 2012 v dôsledku aktualizácie plánu pracovných miest.
1102	Služobný poriadok úradníkov Európskych spoločenstiev, konkrétne články 62 a 69, ako aj článok 4 prílohy VII. Tieto rozpočtové prostriedky sú určené na pokrytie príspevkov na expatriáciu a zahraničné bydlisko pre úradníkov a dočasných zamestnancov. Zníženie v dôsledku aktualizácie plánu pracovných miest.
1103	Služobný poriadok úradníkov Európskych spoločenstiev, konkrétne článok 18 ods. 1 prílohy XIII. Tieto rozpočtové prostriedky sú určené na pokrytie sekretárskeho príspevku pre úradníkov a dočasných zamestnancov v kategórii AST zamestnaných ako stenografi/stenografky alebo pisári/pisárky, operátori ďalekopisov, sadzači, sekretárky riaditeľa alebo hlavné sekretárky, ktorí mali na tento príspevok nárok v mesiaci pred 1. májom 2004. Počet poberateľov v r. 2012 = 17, uplatnenie zvýšenia platov rovnaké ako v položke 1 1 0 0.
111	
1110	Podmienky zamestnávania ostatných zamestnancov Európskych spoločenstiev, konkrétne článok 3 a hlava III. Tieto rozpočtové prostriedky sú určené na pokrytie odmien (vrátane nadčasov) pomocných zamestnancov, ako aj na podiel príspevku zamestnávateľa na ich sociálne zabezpečenie.
1111	Podmienky zamestnávania ostatných zamestnancov Európskych spoločenstiev, konkrétne článok 3 a hlava III. Tieto rozpočtové prostriedky sa použijú iba vtedy, ak Spoločné tímočnice a konferenčné služby (SCIC) nebudú schopné poskytnúť zdroje požadované prekladateľským strediskom, konkrétne na zasadnutia správnej rady prekladateľského strediska.
1112	Podmienky zamestnávania ostatných zamestnancov Európskych spoločenstiev, konkrétne ich článok 4 a hlava V. Tieto rozpočtové prostriedky sú určené na pokrytie odmien (vrátane nadčasov) pomocných zamestnancov, ako aj na podiel príspevku zamestnávateľa na ich sociálne zabezpečenie.
1113	Tieto rozpočtové prostriedky sú určené na pokrytie výdavkov týkajúcich sa stážistov, napríklad na rozvoj vzťahov s univerzitami. 25 % základného platu administrátora AD5/1 x 3 stážisti na obdobie štyroch mesiacov.

Hlava Kapitola Článok Položka	Názov	Rozpočtové prostriedky 2012	Rozpočtové prostriedky 2011	Výsledok plnenia rozpočtu 2010
1115	Zmluvní zamestnanci	575 900	1 020 000	421 402
	<i>Článok 111 - Súčet</i>	589 300	1 042 300	430 424
112	Odborná príprava zamestnancov			
1120	Odborná príprava zamestnancov	225 000	230 000	227 036
	<i>Článok 112 - Súčet</i>	225 000	230 000	227 036
113	Odvody zamestnávateľa do systému sociálneho zabezpečenia			
1130	Zdravotné poistenie	513 800	519 000	486 457
1131	Úrazové poistenie a poistenie proti chorobám z povolania.	116 400	117 600	100 976
1132	Poistenie v nezamestnanosti	158 200	163 500	123 400
1133	Vytvorenie alebo zachovanie nároku na dôchodok	p.m.	p.m.	0
1134	Príspevok do dôchodkového systému Spoločenstva	3 593 300	3 449 800	3 263 899
	<i>Článok 113 - Súčet</i>	4 381 700	4 249 900	3 974 732
114	Rôzne prídavky a príspevky			
1140	Príspevok pri narodení dieťaťa a v prípade úmrtia zamestnanca	1 000	2 000	198

Hlava Kapitola Článok Položka	Poznámky
1115	Podmienky zamestnávania ostatných zamestnancov Európskych spoločností, konkrétne článok 3a a hlava IV. Rozpočtové prostriedky zahŕňajú desať zmluvných zamestnancov v r. 2012 v porovnaní s 20 zmluvnými zamestnancami v r. 2011. Zvýšenie v r. 2011 v porovnaní s r. 2010 vzniklo sčasti v dôsledku presunu príspevkov a sociálnych výdavkov súvisiacich so zmluvnými zamestnancami z položiek 1 1 0 1, 1 1 0 2, atď., do položky 1 1 1 5.
112	
1120	Služobný poriadok úradníkov Európskych spoločností, konkrétne článok 24a.
113	
1130	Služobný poriadok úradníkov Európskych spoločností, konkrétne článok 72. Predpisy týkajúce sa zdravotného poistenia úradníkov Európskych spoločností. Tieto rozpočtové prostriedky sú určené na pokrytie podielu príspevku zamestnávateľa (3,4 % zo základného platu), príspevok zamestnanca tvorí 1,7 % zo základného platu.
1131	Služobný poriadok úradníkov Európskych spoločností, konkrétne článok 73 a článok 15 prílohy VIII. Tieto rozpočtové prostriedky sú určené na pokrytie podielu príspevku zamestnávateľa na úrazové poistenie a poistenie proti chorobám z povolania (0,77 % zo základného platu). Ďalšie 2 % sa pripočítajú k takto vypočítaným rozpočtovým prostriedkom (celková výška 0,7854 %) určeným na výdavky, ktoré nie sú pokryté poistením (článok 73 služobného poriadku).
1132	Podmienky zamestnávania ostatných zamestnancov Európskych spoločností, konkrétne článok 28a. Tieto rozpočtové prostriedky sú určené na pokrytie poistenia pre prípad nezamestnanosti dočasných zamestnancov. Uplatňovaná sadzba: 1,62 % zo základného platu.
1133	Podmienky zamestnávania ostatných zamestnancov Európskych spoločností, konkrétne článok 42. Tieto rozpočtové prostriedky sú určené na pokrytie príspevkov, ktoré má prekladateľské stredisko vyplatiť v prospech úradníkov a dočasných zamestnancov na účely vytvorenia alebo zachovania nároku na dôchodok v ich krajine pôvodu.
1134	Tieto rozpočtové prostriedky sú určené na pokrytie príspevkov, ktoré má prekladateľské stredisko vyplatiť ako zamestnávateľ do dôchodkového systému Spoločenstva. Príspevok zamestnávateľa je 23,2 % zo základného platu aj pre zmluvných zamestnancov. Príspevok zamestnanca tvorí 11,6 % zo základného platu.
114	
1140	Služobný poriadok úradníkov Európskych spoločností, konkrétne články 70, 74 a 75. Tieto rozpočtové prostriedky sú určené na pokrytie: — príspevku pri narodení dieťaťa pre 5 detí zamestnancov bývajúcich v krajine, v ktorej sa nepoberá príspevok tohto typu; — vyplatenie platu zosnulého úradníka v plnej výške pozostalým do konca tretieho mesiaca nasledujúceho po jeho smrti a na pokrytie nákladov spojených s dopravou tela na miesto pôvodu. V prípade úmrtia sa príslušné rozpočtové prostriedky presunú z položky 1 1 0 0..

Hlava Kapitola Článok Položka	Názov	Rozpočtové prostriedky 2012	Rozpočtové prostriedky 2011	Výsledok plnenia rozpočtu 2010
1141	Cestovné náklady spojené s riadnou dovolenkou	261 900	285 800	253 525
1143	Paušálne príspevky na výkon funkcie	p.m.	p.m.	0
	<i>Článok 114 - Súčet</i>	262 900	287 800	253 723
115	<i>Nadčasy</i>			
1150	Nadčasy	p.m.	p.m.	0
	<i>Článok 115 - Súčet</i>	p.m.	p.m.	0
117	<i>Doplnkové služby</i>			
1171	Externí tlmočníci a konferenční technici	p.m.	p.m.	0
1175	Prechodní zamestnanci	172 700	320 000	352 569
	<i>Článok 117 - Súčet</i>	172 700	320 000	352 569
118	<i>Rôzne výdavky súvisiace s náborom a preložením personálu</i>			
1180	Rôzne výdavky na nábor zamestnancov	51 000	104 100	50 131
1181	Cestovné výdavky	11 400	18 100	4 054

Hlava Kapitola Článok Položka	Poznámky
1141	Služobný poriadok úradníkov Európskych spoločenstiev, konkrétne článok 8 prílohy VII. Tieto rozpočtové prostriedky sú určené na paušálnu náhradu cestovných nákladov úradníka a dočasného zamestnanca, jeho/jej manželky/manžela a závislých osôb z miesta zamestnania do miesta pôvodu. Výška týchto rozpočtových prostriedkov sa znížila v dôsledku aktualizácie plánu pracovných miest a rozpočtových prostriedkov pre zmluvných zamestnancov.
1143	Služobný poriadok úradníkov Európskych spoločenstiev, konkrétne článok 14 prílohy VII. Tieto rozpočtové prostriedky sú určené na paušálne príspevky na výkon funkcie pre úradníkov a dočasných zamestnancov, ktorým v súvislosti s plnením povinností pravidelne vznikajú reprezentačné výdavky.
115	
1150	Služobný poriadok úradníkov Európskych spoločenstiev, konkrétne článok 56 a príloha VI. Tieto rozpočtové prostriedky sú určené na paušálne platby a náhrady na základe hodinovej sadzby pre nadčasy odpracované úradníkmi a dočasnými zamestnancami v kategóriách AST a miestnymi zamestnancami, ak tieto nadčasy nie je možné kompenzovať náhradným voľnom v súlade so stanovenými predpismi.
117	
1171	Finančná náhrada pre tlmočníkov v slobodnom povolani prenajatých prekladateľským strediskom na zabezpečenie tlmočenia na presne stanovené konferencie v prípade, že by Komisia nedokázala poskytnúť svoje tlmočnicke služby. Okrem odmeny táto náhrada zahŕňa príspevky do systému životného, zdravotného a úrazového poistenia a poistenia pre prípad smrti. Pre tlmočníkov v slobodnom povolani, ktorých miesto podnikania nie je v mieste zamestnania, sa z týchto prostriedkov uhrádza cestovné výdavky a paušálny cestovný príspevok.
1175	Tieto rozpočtové prostriedky sú určené na pokrytie výdavkov týkajúcich sa prechodných zamestnancov. Výška vypočítaná pre 6 prechodných zamestnancov (3 miesta AST3 na obdobie šesť mesiacov a 3 miesta AST1 na obdobie osem mesiacov). Ide o zníženie zo 4, resp. 7 miest v r. 2011.
118	
1180	Služobný poriadok úradníkov Európskych spoločenstiev, konkrétne články 27 až 31 a 33. Tieto rozpočtové prostriedky sú určené na pokrytie nákladov v súvislosti s náborm zamestnancov. Na rok 2012 ide v súvislosti s troma výberovými konaniami o náklady na uverejnenie oznámenia, cestovné výdavky a paušálne príspevky pre 15 uchádzačov v rámci každého konania a lekárske prehliadky vrátane röntgenového vyšetrenia. Počet výberových konaní sa znížil zo 6 v roku 2011.
1181	Služobný poriadok úradníkov Európskych spoločenstiev, konkrétne články 20 a 71, ako aj článok 7 prílohy VII. Tieto rozpočtové prostriedky sú určené na pokrytie cestovných výdavkov úradníkov a ostatných zamestnancov (vrátane ich rodinných príslušníkov) v súvislosti s nástupom do zamestnania alebo odchodom z prekladateľského strediska. Výška týchto prostriedkov bola odhadnutá na základe priemerných výdavkov na každého zamestnanca v r. 2010 vynásobených pravdepodobným počtom nových, resp. odchádzajúcich stálych zamestnancov, ktorý sa očakáva v r. 2010. Zníženie v r. 2012 vzniká v dôsledku nižších priemerných výdavkov v r. 2010 v porovnaní s r. 2009, ktorý bol základom pre rozpočet na rok 2011.

Hlava Kapitola Článok Položka	Názov	Rozpočtové prostriedky 2012	Rozpočtové prostriedky 2011	Výsledok plnenia rozpočtu 2010
1182	Príspevok na usídlenie, presídlenie a pri preložení	65 100	95 300	33 364
1183	Výdavky na sťahovanie	20 400	40 600	9 263
1184	Dočasné denné diéty	138 400	200 000	117 565
	<i>Článok 118 - Súčet</i>	286 300	458 100	214 377
119	<i>Opravné koeficienty a úpravy odmien</i>			
1190	Opravné koeficienty	500	600	0
	<i>Článok 119 - Súčet</i>	500	600	0
	KAPITOLA 11 - SÚČET	25 309 200	26 388 900	22 603 934
13	SLUŽOBNÉ CESTY A CESTOVANIE			
130	<i>Služobné cesty a cestovanie</i>			
1300	Výdavky na služobné cesty, služobné cestovanie a iné súvisiace výdavky	53 700	90 000	69 379
	<i>Článok 130 - Súčet</i>	53 700	90 000	69 379
131	<i>Služobné cesty a cestovanie súvisiace so školeniami</i>			
1310	Výdavky na služobné cesty súvisiace so školeniami	49 800	40 000	41 392
	<i>Článok 131 - Súčet</i>	49 800	40 000	41 392
	KAPITOLA 13 - SÚČET	103 500	130 000	110 771
14	SOCIÁLNA A ZDRAVOTNÁ INFRAŠTRUKTÚRA			

Hlava Kapitola Článok Položka	Poznámky
1182	Služobný poriadok úradníkov Európskych spoločenstiev, konkrétne články 5 a 6 prílohy VII. Tieto rozpočtové prostriedky sú určené na pokrytie príspevkov na usídlenie pre úradníkov a dočasných zamestnancov, ktorí po nástupe do zamestnania boli nútení zmeniť svoje bydlisko alebo ktorí sa po skončení pracovného pomeru presťahujú na iné miesto. Rozdiely medzi jednotlivými rokmi závisia od fluktuácie zamestnancov, ako aj od miesta pôvodu nových a odchádzajúcich zamestnancov.
1183	Služobný poriadok úradníkov Európskych spoločenstiev, konkrétne články 20 a 71, ako aj článok 9 prílohy VII. Tieto rozpočtové prostriedky sú určené na pokrytie výdavkov na sťahovanie pre úradníkov a dočasných zamestnancov, ktorí po nástupe do zamestnania alebo po preložení na iné miesto zamestnania boli nútení zmeniť svoje bydlisko alebo ktorí sa po definitívnom skončení pracovného pomeru presťahujú na iné miesto. Výpočet sa zakladá na priemernej výške výdavkov na sťahovanie v r. 2010 x 6 sťahovaní v r. 2011 x 10 % v dôsledku zvyšovania cien. Väčší objem rozpočtových prostriedkov v r. 2011 súvisia s očakávaným nárastom výdavkov, ktoré vzniknú namiesto v r. 2010 až v r. 2011. Zníženie v r. 2012 súvisí s nižším počtom sťahovaní vzhľadom na naplnenie plánovaného stavu zamestnancov.
1184	Služobný poriadok úradníkov Európskych spoločenstiev, konkrétne články 20 a 71, ako aj článok 10 prílohy VII. Tieto rozpočtové prostriedky sú určené na dočasné denné diéty pre úradníkov a dočasných zamestnancov, ktorí môžu dokázať, že boli nútení zmeniť miesto bydliska pri nástupe do pracovného pomeru (aj v prípade preloženia na iné miesto). Zníženie v r. 2012 súvisí s nižším počtom nových zamestnancov.
119	
1190	Služobný poriadok úradníkov Európskych spoločenstiev, konkrétne články 64 a 65. Tieto rozpočtové prostriedky sú určené na vyrovnanie dôsledkov aplikácie opravných koeficientov a prípadných úprav odmien úradníkov a dočasných zamestnancov, ako aj na nadčasy.
13	
130	
1300	Tieto rozpočtové prostriedky sú určené na pokrytie cestovných výdavkov, na platby denných diét na služobné cesty a aj na ďalšie alebo mimoriadne výdavky v spojení so služobnými cestami stálych zamestnancov v záujme prekladateľského strediska a v súlade s ustanoveniami služobného poriadku úradníkov Európskych spoločenstiev. Zníženie v r. 2012 je dôsledok optimalizácie organizovania služobných ciest, ktorá viedla k zníženiu nákladov.
130	
1310	Tieto rozpočtové prostriedky sú určené na pokrytie nákladov na služobné cesty súvisiace so školeniami mimo Luxemburska.
14	

Hlava Kapitola Článok Položka	Názov	Rozpočtové prostriedky 2012	Rozpočtové prostriedky 2011	Výsledok plnenia rozpočtu 2010
140	SOCIÁLNA A ZDRAVOTNÁ INFRAŠTRUKTÚRA			
1400	Reštaurácie a jedálne	37 500	39 000	42 591
	Článok 140 - Súčet	37 500	39 000	42 591
141	Lekárska služba			
1410	Lekárska služba	40 800	30 000	26 000
	Článok 141 - Súčet	40 800	30 000	26 000
142	Iné výdavky			
1420	Iné výdavky	251 400	200 500	210 000
1421	Vzťahy medzi zamestnancami	24 000	24 000	17 916
	Článok 142 - Súčet	275 400	224 500	227 916
	KAPITOLA 14 - SÚČET	353 700	293 500	296 507
15	MOBILITA			
152	Mobilita			
1520	Mobilita zamestnancov	p.m.	p.m.	0
1521	Úradníci strediska dočasne pridelení do národnej správy, do medzinárodných organizácií alebo do verejných inštitúcií alebo podnikov.	p.m.	p.m.	0
	Článok 152 - Súčet	p.m.	p.m.	0
	KAPITOLA 15 - SÚČET	p.m.	p.m.	0
16	SOCIÁLNE SLUŽBY			
160	Sociálna starostlivosť			
1600	Účelová výpomoc	p.m.	p.m.	0
	Článok 160 - Súčet	p.m.	p.m.	0
162	Iné výdavky			

Hlava Kapitola Článok Položka	Poznámky
140	
1400	Tieto rozpočtové prostriedky sú určené na náklady spojené s bežnou prevádzkou reštaurácií, bufetov a jedální, a to na údržbu vybavenia a zariadení, dodávanie vybavenia atď. Výpočet sa zakladá na spotrebe za rok 2010 vynásobenej valorizáciou v r. 2011 and 2012. Zníženie v r. 2012 je výsledkom opatrení na zníženie nákladov v r. 2011.
140	
1410	Služobný poriadok úradníkov Európskych spoločností, konkrétne článok 59 a článok 8 prílohy II.
142	
1420	Účasť vo výbore pre sociálnu činnosť. Odhad sa zakladá na odhade Úradu pre infraštruktúru a logistiku Európskej komisie.
1421	Tieto rozpočtové prostriedky sú určené na finančnú podporu akejkoľvek iniciatívy na zlepšenie sociálnych vzťahov medzi zamestnancami rôznych národností, na inú podporu a príspevky pre zamestnancov, ako aj na organizačné náklady v súvislosti s recepciami pre zamestnancov.
15	
152	
1520	Tieto rozpočtové prostriedky sú určené na výdavky týkajúce sa dočasného preloženia alebo dočasného pridelenia úradníkov a dočasných zamestnancov prekladateľského strediska do národných (vnútroštátnych) alebo medzinárodných orgánov.
1521	Tieto rozpočtové prostriedky sú určené na výdavky týkajúce sa dočasného preloženia alebo dočasného pridelenia úradníkov a dočasných zamestnancov prekladateľského strediska do národných (vnútroštátnych) alebo medzinárodných orgánov.
16	
160	
1600	Tieto rozpočtové prostriedky sú určené na hmotnú výpomoc pre zamestnancov, bývalých zamestnancov alebo pozostalých po zosnulom zamestnancovi, ktorí sa nachádzajú v ťažkej situácii.
162	

Hlava Kapitola Článok Položka	Názov	Rozpočtové prostriedky 2012	Rozpočtové prostriedky 2011	Výsledok plnenia rozpočtu 2010
1620	Iné výdavky	p.m.	p.m.	0
	Článok 162 - Súčet	p.m.	p.m.	0
163	Predškolské zariadenie			
1630	Predškolské zariadenie	142 900	122 700	99 000
	Článok 163 - Súčet	142 900	122 700	99 000
164	Dodatočná pomoc pre osoby s postihnutím			
1640	Dodatočná pomoc pre osoby s postihnutím	4 000	4 000	0
	Článok 164 - Súčet	4 000	4 000	0
	KAPITOLA 16 - SÚČET	146 900	126 700	99 000
17	RECEPCIE A REPREZENTAČNÉ PODUJATIA			
170	<i>Recepcie a reprezentačné podujatia</i>			
1700	Výdavky na recepcie a reprezentačné podujatia	3 000	3 000	2 602
	Článok 170 - Súčet	3 000	3 000	2 602
	KAPITOLA 17 - SÚČET	3 000	3 000	2 602
19	DÔCHODKY			
190	Dôchodky			
1900	Dôchodky a odchodné	p.m.	p.m.	0
	Článok 190 - Súčet	p.m.	p.m.	0
	KAPITOLA 19 - SÚČET	p.m.	p.m.	0
	Hlava 1 - Súčet	25 916 300	26 942 100	23 112 814
2	BUDOVY, VYBAVENIE A INÉ PREVÁDZKOVÉ VÝDAVKY			
20	INVESTÍCIE DO NEHNUTEĽNÉHO MAJETKU, PRENÁJOM BUDOV A SÚVISIACE NÁKLADY			
200	<i>Investície do nehnuteľného majetku, prenájom budov a súvisiace náklady</i>			
2000	Prenájom budov a súvisiace náklady	1 221 200	1 208 100	1 170 613
	Článok 200 - Súčet	1 221 200	1 208 100	1 170 613
201	Poistenia			

Hlava Kapitola Článok Položka	Poznámky
1620	Tieto rozpočtové prostriedky sú určené na pomoc rodinám, výdavky pre nových prichádzajúcich zamestnancov, na právnu pomoc, dotácie pre skautov a sprievodcov a na príspevok pre sekretariát združenia rodičov.
163	
1630	Tieto rozpočtové prostriedky sú určené na finančný príspevok prekladateľského strediska na náklady súvisiace so starostlivosťou o deti zamestnancov strediska v jasliach, ktoré nie sú riadené Komisiou. Odhad na rok 2012 poskytnutý Európskym parlamentom.
164	
1640	Tieto rozpočtové prostriedky sú určené pre zdravotne postihnutých zamestnancov v aktívnom pracovnom pomere, ich manželov/manželky a nezaopatrené deti, ktorí vyčerpali nárok na pomoc na národnej úrovni na uhradenie iných než zdravotných výdavkov, ktoré boli uznané za nevyhnutné a ktoré vyplývajú z postihnutia a sú náležite doložené dokladom.
17	
170	
1700	Tieto rozpočtové prostriedky sú určené na pokrytie výdavkov na recepcie, reprezentačných výdavkov a iných výdavkov na reprezentačné účely.
19	
190	
1900	Tieto rozpočtové prostriedky sú určené na dôchodky a odchodné.
2	
20	
200	
2000	Tieto rozpočtové prostriedky sú určené na nájomné budov alebo častí budov a parkovísk, ktoré využíva prekladateľské stredisko.
201	

Hlava Kapitola Článok Položka	Názov	Rozpočtové prostriedky 2012	Rozpočtové prostriedky 2011	Výsledok plnenia rozpočtu 2010
2010	Poistenia	11 000	10 500	9 228
	<i>Článok 201 - Súčet</i>	11 000	10 500	9 228
202	<i>Voda, plyn, elektrická energia a kúrenie</i>			
2020	Voda, plyn, elektrická energia a kúrenie	36 600	43 900	42 500
	<i>Článok 202 - Súčet</i>	36 600	43 900	42 500
203	<i>Upratovanie a údržba</i>			
2030	Upratovanie a údržba	193 000	181 400	182 509
	<i>Článok 203 - Súčet</i>	193 000	181 400	182 509
204	<i>Vybavenie priestorov</i>			
2040	Vybavenie priestorov	20 000	20 000	17 336
	<i>Článok 204 - Súčet</i>	20 000	20 000	17 336
205	<i>Bezpečnosť a stráženie budov</i>			
2050	Bezpečnosť a stráženie budov	75 600	69 000	81 279
	<i>Článok 205 - Súčet</i>	75 600	69 000	81 279
206	<i>Nadobúdanie nehnuteľného majetku</i>			
2060	Nadobúdanie nehnuteľného majetku	p.m.	p.m.	0
	<i>Článok 206 - Súčet</i>	p.m.	p.m.	0
208	<i>Výdavky predchádzajúce nadobudnutie alebo postavenie nehnuteľného majetku</i>			
2080	Výdavky predchádzajúce nadobudnutie alebo postavenie nehnuteľného majetku	18 000	12 000	5 977
	<i>Článok 208 - Súčet</i>	18 000	12 000	5 977
209	<i>Iné výdavky</i>			
2090	Iné výdavky	p.m.	p.m.	0
	<i>Článok 209 - Súčet</i>	p.m.	p.m.	0
	KAPITOLA 20 - SÚČET	1 575 400	1 544 900	1 509 442

Hlava Kapitola Článok Položka	Poznámky
2010	Tieto rozpočtové prostriedky sú určené na poistné týkajúce sa budov alebo častí budov, ktoré využíva prekladateľské stredisko.
202	
2020	Tieto rozpočtové prostriedky sú určené na úhradu bežnej spotreby energie.
203	
2030	Tieto rozpočtové prostriedky sú určené na pokrytie nákladov na upratovanie (pravidelné upratovanie, náklady na kúpu čistiacich prostriedkov, umývanie, pranie, chemické čistenie atď.), nákladov na údržbu technického vybavenia a zariadenia (výťahy, kúrenie, klimatizačné zariadenie atď.) a nákladov na odvoz odpadu.
204	
2040	Tieto rozpočtové prostriedky sú určené na pokrytie vybavenia priestorov a na opravy v budovách.
205	
2050	Tieto rozpočtové prostriedky sú určené na pokrytie rôznych výdavkov na stráženie a bezpečnosť budov, a to na zmluvy upravujúce stráženie priestorov, prenájom a výmeny hasiacich prístrojov, nákup a údržbu protipožiarnych zariadení, výmenu výstroja pre úradníkov, ktorí pracujú ako dobrovoľní hasiči, náklady na vykonávanie zákonom predpísaných inšpekcií.
206	
2060	Tieto rozpočtové prostriedky sú určené na náklady súvisiace s prípadným nákupom budovy ako sídla strediska.
208	
2080	Tieto rozpočtové prostriedky sú určené na výdavky na znalecké posudky v oblasti nehnuteľného majetku: tri týždne poradenstva, cena na základe rámcovej zmluvy, podpora projektu renovovania NHE.
209	
2090	Tieto rozpočtové prostriedky sú určené na pokrytie iných bežných výdavkov, ktoré neboli špecificky stanovené v žiadnej položke, napríklad správnych výdavkov iných než na energie (vodu, plyn a elektrickú energiu), údržbu, mestské dane a pridružené výdavky.

Hlava Kapitola Článok Položka	Názov	Rozpočtové prostriedky 2012	Rozpočtové prostriedky 2011	Výsledok plnenia rozpočtu 2010
21	VÝPOČTOVÁ TECHNIKA			
210	Informačné technológie			
2100	Nákup, údržba, prevádzka počítačového hardvéru a softvéru a s tým súvisiace práce.	1 210 000	1 315 000	1 241 103
	Článok 210 - Súčet	1 210 000	1 315 000	1 241 103
212				
2120	Služby externých dodávateľov na prevádzkovanie, zavádzanie a údržbu softvérov a systémov	907 000	1 110 000	1 344 428
	Článok 212 - Súčet	907 000	1 110 000	1 344 428
	KAPITOLA 21 - SÚČET	2 117 000	2 425 000	2 585 531
22	HNUTELNÝ MAJETOK A SÚVISIACE VÝDAVKY			
220	Technické inštalácie a elektronické vybavenie kancelárií			
2200	Nové vybavenie	5 000	10 000	5 008
2201	Výmena	p.m.	p.m.	0
2202	Prenájom	5 000	1 000	0
2203	Údržba, používanie a oprava	3 000	3 000	202
2204	Kancelárske vybavenie	5 000	5 000	4 113
	Článok 220 - Súčet	18 000	19 000	9 323
221	Nábytkové vybavenie			
2210	Nové vybavenie	20 000	20 000	27 220
2211	Výmena	5 000	5 000	5 938
2212	Údržba, používanie a oprava	2 000	2 000	0
	Článok 221 - Súčet	27 000	27 000	33 158
223	Vozový park			
2230	Nové vybavenie vozového parku	p.m.	p.m.	0
2232	Prenájom dopravných prostriedkov	21 900	26 400	22 713
2233	Údržba, prevádzkovanie a opravy dopravných prostriedkov	6 000	6 300	2 623

Hlava Kapitola Článok Položka	Poznámky
21	
210	
2100	Tieto rozpočtové prostriedky sú určené na nákup alebo lízing počítačového hardvéru, vývoj softvéru, softvéru alebo údržbu softvérových balíkov a na rôzny počítačový tovar, atď. Zníženie v r. 2012 súvisí so menším objemom nákupu hardvéru a softvéru vzhľadom na vyššie investície v r. 2011.
212	
2120	Tieto rozpočtové prostriedky sú určené na externý personál v oblasti výpočtovej techniky (operátori, správcovia, systémoví inžinieri atď.). TVzhľadom na odhad príjmov prebehlo preskúmanie projektov, ktoré viedlo k ďalšiemu zníženiu výdavkov súvisiacich s IT.
22	
220	
2200	Tieto rozpočtové prostriedky sú určené na nákup základného kancelárskeho vybavenia na skladovanie dokumentácie, na archiváciu a správu pošty (kopírovacie stroje, faxy, skenery, atď.).
2201	Nákup vybavenia a zariadení z týchto prostriedkov je podľa stanovených postupov podmienený vyradením vybavenia a zariadení, ktoré sa nahrádzajú.
2202	Tieto rozpočtové prostriedky sú určené na prenájom faxov, kopírovacích strojov a rôznych technických zariadení.
2203	Tieto rozpočtové prostriedky sú určené na údržbu a opravy vybavenia a zariadení.
2204	Tieto rozpočtové prostriedky sú určené pokrytie nepredvídaných výdavkov v súvislosti s kancelárskym vybavením.
221	
2210	Tieto rozpočtové prostriedky sú určené na nákup nábytku.
2211	Tieto rozpočtové prostriedky sú určené na výmenu nábytku v dôsledku ergonomického auditu.
2212	Tieto rozpočtové prostriedky sú určené na údržbu a opravy nábytkového vybavenia.
223	
2230	Tieto rozpočtové prostriedky sú určené na nákup služobného vozidla pre potreby prekladateľského strediska.
2232	Tieto rozpočtové prostriedky sú určené na dlhodobý prenájom služobného vozidla, ako aj na príležitostné prenajímanie vozidiel podľa potreby.
2233	Tieto rozpočtové prostriedky sú určené na pokrytie nákladov na prevádzku a údržbu dopravných prostriedkov, ako aj nákladov spojených s využívaním hromadnej dopravy.

Hlava Kapitola Článok Položka	Názov	Rozpočtové prostriedky 2012	Rozpočtové prostriedky 2011	Výsledok plnenia rozpočtu 2010
	Článok 223 - Súčet	27 900	32 700	25 336
225	Výdavky spojené s dokumentáciou a knižnicou			
2250	Knižničný fond, nákup kníh	12 000	12 000	8 120
2251	Osobitné knižničné, dokumentačné a reprodukčné materiály	p.m.	p.m.	0
2252	Predplatné novín a časopisov	9 000	9 000	9 790
2253	Slovníky pre prekladateľov	5 000	5 000	1 477
2254	Výdavky na väzbu a konzervovanie knižných diel.	p.m.	p.m.	0
	Článok 225 - Súčet	26 000	26 000	19 387
	KAPITOLA 22 - SÚČET	98 900	104 700	87 204
23	BEŽNÉ SPRÁVNE VÝDAVKY			
230	Písacie a kancelárske potreby			
2300	Písacie a kancelárske potreby	35 000	35 000	42 318
	Článok 230 - Súčet	35 000	35 000	42 318
232	Poplatky za finančné služby			
2320	Bankové poplatky	4 000	5 500	3 633
2321	Kurzové straty	p.m.	p.m.	0
	Článok 232 - Súčet	4 000	5 500	3 633
233	Výdavky na právne zastupovanie a poradenstvo			
2330	Výdavky na právne zastupovanie a poradenstvo	10 000	10 000	3 191
	Článok 233 - Súčet	10 000	10 000	3 191
234	Náhrady škody			
2340	Náhrady škody	p.m.	p.m.	0
	Článok 234 - Súčet	p.m.	p.m.	0
235	Iné prevádzkové výdavky			
2350	Rôzne poistenia	12 700	10 000	8 226
2352	Rôzne výdavky na interné schôdze	1 500	1 500	2 072
2353	Sťahovanie útvarov	10 000	12 000	10 000

Hlava Kapitola Článok Položka	Poznámky
225	
2250	Tieto rozpočtové prostriedky sú určené na obstaranie knižných publikácií, dokumentačných materiálov a iných publikácií.
2251	Tieto rozpočtové prostriedky sú určené na nákup špeciálneho vybavenia pre knižnice.
2252	Tieto rozpočtové prostriedky sú určené na pokrytie nákladov na predplatné a na nákup novín a časopisov podľa potreby prekladateľského strediska.
2253	Tieto rozpočtové prostriedky sú určené na nákup slovníkov.
2254	Tieto rozpočtové prostriedky sú určené na pokrytie nákladov na viazanie kníh a iné práce potrebné na konzervovanie knižných diel a časopisov.
23	
230	
2300	Tieto rozpočtové prostriedky sú určené na nákup papiera a kancelárskych potrieb.
232	
2320	Tieto rozpočtové prostriedky sú určené na bankové poplatky a náklady na pripojenie na medzibankovú telekomunikačnú sieť.
2321	Táto položka je určená na vyrovnanie kurzových strát, ktoré prekladateľskému stredisku vzniknú pri hospodárení s rozpočtom, ak sa nedajú kompenzovať kurzovými ziskami.
233	
2330	Tieto rozpočtové prostriedky sú určené na pokrytie predbežných výdavkov na právne zastupovanie a poradenstvo a služby právnikov alebo iných odborníkov.
234	
2340	Tieto rozpočtové prostriedky sú určené na náklady, ktoré vzniknú prekladateľskému stredisku v súvislosti s náhradami škôd, a na náklady vyplývajúce z občianskoprávnej zodpovednosti strediska.
235	
2350	Tieto rozpočtové prostriedky sú určené na celkové poistenie, poistenie zodpovednosti za škody (ručenie), poistenie proti krádeži, poistenie peňažnej zodpovednosti účtovníkov a správcov zálohových účtov.
2352	Tieto rozpočtové prostriedky sú určené na výdavky súvisiace s organizáciou interných schôdzí.
2353	Tieto rozpočtové prostriedky sú určené na výdavky na sťahovanie v rámci budov.

Hlava Kapitola Článok Položka	Názov	Rozpočtové prostriedky 2012	Rozpočtové prostriedky 2011	Výsledok plnenia rozpočtu 2010
2359	Iné výdavky	4 500	3 900	6 600
	Článok 235 - Súčet	28 700	27 400	26 898
239	Medziinštitucionálne služby			
2390	Prekladateľské služby poskytované Komisiou	p.m.	p.m.	0
2391	Tlmočenie	p.m.	p.m.	5 000
2392	Administratívna pomoc poskytovaná Komisiou	127 900	140 200	120 350
2393	Publikácie	35 000	35 000	34 550
2394	Šírenie informácií	5 000	5 000	6 688
	Článok 239 - Súčet	167 900	180 200	166 588
	KAPITOLA 23 - SÚČET	245 600	258 100	242 628
24	POŠTOVNÉ POPLATKY A TELEKOMUNIKÁCIE			
240	Poštovné			
2400	Poštové a poplatky za doručovanie	47 900	49 300	42 156
	Článok 240 - Súčet	47 900	49 300	42 156
241	Telekomunikácie			
2410	Telefón, telegraf, telex, rozhlas, televízia a predplatné a poplatky za telekomunikácie	264 000	285 000	242 203
	Článok 241 - Súčet	264 000	285 000	242 203
	KAPITOLA 24 - SÚČET	311 900	334 300	284 359
25	VÝDAVKY NA SCHÔDZE A ZASADNUTIA			
250	Výdavky na schôdze a zasadnutia			
2500	Schôdze a zasadnutia vo všeobecnosti	10 000	10 000	11 274
	Článok 250 - Súčet	10 000	10 000	11 274
255	Rozličné výdavky spojené s organizáciou konferencií, kongresov a schôdzí a s účasťou na nich			

Hlava Kapitola Článok Položka	Poznámky
2359	Tieto rozpočtové prostriedky sú určené na iné prevádzkové výdavky, ktoré nie sú zahrnuté v ostatných položkách.
239	
2390	Tieto rozpočtové prostriedky sú určené na prekladateľské služby vrátane prepisovania poskytnuté Komisiou v mene prekladateľského strediska.
2391	Tieto rozpočtové prostriedky sú určené na pokrytie tlmočnických služieb, ktoré budú prekladateľskému stredisku účtované, predovšetkým inými úradmi a agentúrami Spoločenstva.
2392	Článok 12 nariadenia (ES) č. 2965/94 o zriadení prekladateľského strediska. Tieto rozpočtové prostriedky sú určené na administratívnu pomoc od Komisie pre prekladateľské stredisko.
2393	Tieto rozpočtové prostriedky sú určené na pokrytie nákladov na uverejnenie rozpočtu prekladateľského strediska, správy o činnosti a iných oznamov a propagačných materiálov.
2394	Tieto rozpočtové prostriedky sú určené na pokrytie všetkých nákladov súvisiacich s položkou „Šírenie informácií“, najmä na výdavky na reklamu a marketing (katalógy, brožúry, reklamné tlačivá, prieskumy trhu atď.) a výdavky na poskytovanie informácií verejnosti a zákazníkom a na im určenú pomoc (perá, ceruzky a USB kľúče s logom prekladateľského strediska, atď.) Náklady spojené s tlačením dokumentov zahrnuté do položky 2393.
24	
240	
2400	Tieto rozpočtové prostriedky sú určené na poštovné a poplatky za doručovanie vrátane poplatkov za odoslanie poštových balíkov. Zvýšenie súvisí s častejším využívaním doporučených zásielok alebo expresnej kuriérskej služby (DHL).
241	
2410	Tieto rozpočtové prostriedky sú určené na prenájom telefónnych prístrojov a hovorné, výdavky súvisiace s používaním faxu, telekonferencií, prenos údajov a na výdavky súvisiace s telekomunikačným vybavením.
25	
250	
2500	Tieto rozpočtové prostriedky sú určené na cestovné výdavky, diéty, výdavky na presun a na náklady súvisiace s inými formalitami, ktoré vzniknú expertom a návštevníkom, členom medziinštitucionálnych výborov, keď sú pozvaní na porady, zasadnutia výborov, pracovných skupín a na pracovné semináre.
255	

Hlava Kapitola Článok Položka	Názov	Rozpočtové prostriedky 2012	Rozpočtové prostriedky 2011	Výsledok plnenia rozpočtu 2010
2550	Rozličné výdavky spojené s organizáciou konferencií, kongresov a schôdzí a s účasťou na nich	5 000	5 000	33 442
	Článok 255 - Súčet	5 000	5 000	33 442
	KAPITOLA 25 - SÚČET	15 000	15 000	44 716
26	RIADENIE STREDISKA			
260	Výdavky na schôdze a zasadnutia			
2600	Zasadnutia správnej rady	25 000	25 000	14 500
	Článok 260 - Súčet	25 000	25 000	14 500
261	Organizácia zasadnutí správnej rady			
2610	Organizácia zasadnutí správnej rady	20 000	20 000	8 155
	Článok 261 - Súčet	20 000	20 000	8 155
265	Tlmočenie			
2650	Tlmočenie	75 000	75 000	60 000
	Článok 265 - Súčet	75 000	75 000	60 000
	KAPITOLA 26 - SÚČET	120 000	120 000	82 655
27	INFORMÁCIE: AKVIZÍCIA, ARCHIVOVANIE, PRODUKCIA A DISTRIBÚCIA			
270	Limitované konzultácie, štúdie a prieskumy			
2700	Limitované konzultácie, štúdie a prieskumy	25 000	10 000	66 834
	Článok 270 - Súčet	25 000	10 000	66 834
	KAPITOLA 27 - SÚČET	25 000	10 000	66 834
	Hlava 2 - Súčet	4 508 800	4 812 000	4 903 369
3	PREVÁDZKOVÉ VÝDAVKY			
30	EXTERNÉ PREKLADATEĽSKÉ SLUŽBY			
300	Externé prekladateľské služby			
3000	Externé prekladateľské služby	13 831 000	14 497 700	14 322 062

Hlava Kapitola Článok Položka	Poznámky
2550	Tieto rozpočtové prostriedky sú určené výdavky spojené s organizáciou konferencií, kongresov a schôdzí a s účasťou na nich. Sú určené aj na pokrytie nákladov spojených s organizáciou zasadnutí do takej miery, do akej nie sú pokryté v rámci existujúcej infraštruktúry (napr. organizovaných v budove JMO, atď.).
260	
2600	Rozpočtové prostriedky na pokrytie cestovných výdavkov a diét členov správnej rady, ktorí sú pozvaní na zasadnutia, stretnutia výborov a pracovných skupín.
261	
2610	Rozpočtové prostriedky na pokrytie výdavkov na organizáciu zasadnutí správnej rady.
265	
2650	Tieto rozpočtové prostriedky sú určené na pokrytie tlmočnických služieb, ktoré budú prekladateľskému stredisku účtované hlavne inými úradmi a agentúrami Spoločenstva v súvislosti so zasadnutiami správnej rady.
27	
270	
2700	Tieto rozpočtové prostriedky sú určené na umožnenie konzultácií, štúdií a prieskumov odborníkom v správnej oblasti, konkrétne na hodnotiace správy a odmeny pre externých konzultantov.
3	
30	
300	
3000	Tieto rozpočtové prostriedky sú určené na pokrytie výdavkov súvisiacich so službami externých poskytovateľov jazykových služieb, a to: preklad ochranných známk a dokumentov Spoločenstva, revíziu a modifikácie prekladov a jazykovú úpravu, ako aj na terminologickú prácu (preklad súborov termínov). Zníženie v r. 2012 je dôsledkom predpokladaného zníženia objemu prekladov.

Hlava Kapitola Článok Položka	Názov	Rozpočtové prostriedky 2012	Rozpočtové prostriedky 2011	Výsledok plnenia rozpočtu 2010
	Článok 300 - Súčet	13 831 000	14 497 700	14 322 062
	KAPITOLA 30 - SÚČET	13 831 000	14 497 700	14 322 062
31	VÝDAVKY NA MEDZIINŠTITUCIONÁLNU SPOLUPRÁCU			
310	Výdavky na medziinštitucionálnu spoluprácu			
3100	Činnosť v oblasti medziinštitucionálnej spolupráce v jazykovej oblasti	685 200	705 000	697 490
	Článok 310 - Súčet	685 200	705 000	697 490
	KAPITOLA 31 - SÚČET	685 200	705 000	697 490
	Hlava 3 - Súčet	14 516 200	15 202 700	15 019 552
10	REZERVY			
100	DOČASNÉ ROZPOČTOVÉ PROSTRIEDKY			
1000	Dočasné rozpočtové prostriedky			
10000	Rezerva pre príspevok zamestnávateľa do dôchodkového systému Spoločenstva	p.m.	p.m.	0
10001	Rezerva na nadobudnutie nehnuteľného majetku	p.m.	p.m.	0
10002	Rezerva na nepredvídané udalosti.	p.m.	p.m.	0
10004	Rezerva na stály fond predfinancovania	p.m.	p.m.	2 166 300
10005	Rezerva na nedoriešené zvýšenie plátov	p.m.	p.m.	0
10006	Rezerva na mimoriadne investície.	p.m.	p.m.	774 864
	Článok 1000 - Súčet	p.m.	p.m.	2 941 164
	KAPITOLA 100 - SÚČET	p.m.	p.m.	2 941 164
	Hlava 10 - Súčet	p.m.	p.m.	2 941 164
	CELKOVÝ SÚČET	44 941 300	46 956 800	45 976 899

Hlava Kapitola Článok Položka	Poznámky
31	
310	
3100	Tieto rozpočtové prostriedky sú určené na výdavky týkajúce sa činností, o ktorých rozhoduje Medziinštitucionálny výbor pre preklad a tlmočenie (ICTI) s cieľom podporiť medziinštitucionálnu spoluprácu v jazykovej oblasti. I.
10	
100	
1000	
10000	Rezerva vytvorená ako dočasné rozpočtové prostriedky na platbu príspevkov zamestnávateľa do dôchodkového systému Spoločenstva. Od roku 2011 budú rozpočtové prostriedky na príspevok zamestnávateľa do dôchodkového systému zahrnuté do položky 1 1 3 4.
10001	
10002	
10004	Rezerva na vytvorenie stáleho fondu na predfinancovanie, ako je uvedené v článku 59a nariadenia o rozpočtových pravidlách prekladateľského strediska. V článku 58 ods. 2 podrobných pravidiel na vykonávanie nariadenia o rozpočtových pravidlách sa ustanovuje, že minimálna prahová hodnota stáleho fondu sa musí rovnať aspoň 4/12 rozpočtových prostriedkov v danom rozpočtovom roku.
10005	Spor sa vyriešil v r. 2010, a preto nie sú potrebné žiadne rozpočtové prostriedky.
10006	

PRÍLOHA 1 PLÁN PRACOVNÝCH MIEST

Funkčné skupiny a stupne	2010		2011		2012	
	Stav k 31.12.2010		Povolené v rámci rozpočtu		Odhad	
	Stále pracovné miesta	Dočasné pracovné miesta	Stále pracovné miesta	Dočasné pracovné miesta	Stále pracovné miesta	Dočasné pracovné miesta
AD 16	0	0	0	0	0	0
AD 15	0	0	0	1	0	1
AD 14	1	1	1	0	1	0
AD 13	0	0	1	1	1	1
AD 12	5	5	6	5	6	6
AD 11	9	9	8	9	9	8
AD 10	9	5	10	4	10	5
AD 9	4	8	4	10	5	8
AD 8	3	6	2	9	3	9
AD 7	8	15	9	20	8	23
AD 6	2	23	3	19	3	17
AD 5	1	15	1	15	1	13
SÚČET AD	42	87	45	93	47	91
AST 11	0	0	0	0	0	0
AST 10	0	0	0	0	0	0
AST 9	0	1	0	1	0	1
AST 8	4	0	5	0	5	0
AST 7	3	3	1	4	2	5
AST 6	3	4	4	4	3	3
AST 5	1	6	0	5	1	6
AST 4	3	11	4	17	5	17
AST 3	5	18	4	21	2	22
AST 2	0	7	0	11	0	10
AST 1	0	17	0	6	0	0
SÚČET AST	19	67	18	69	18	64
SÚČET	61	154	63	162	65	155
ZAMESTNANCI SÚČET	215		225		220	